

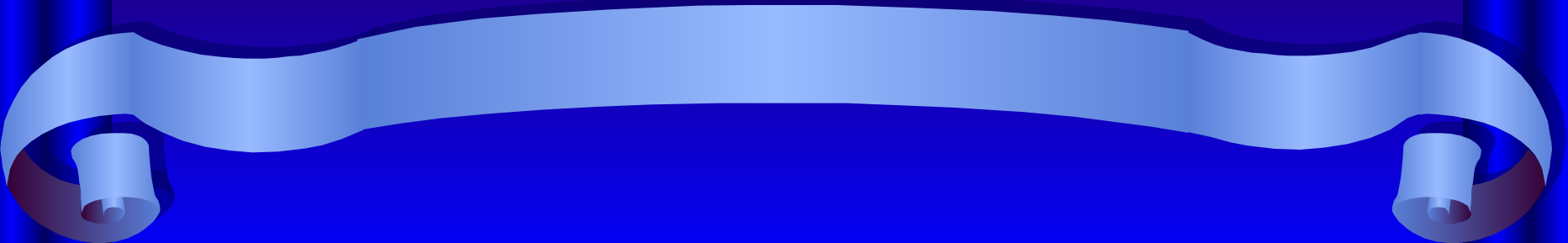


Культура русских земель  
начала XII – первой  
половины XIII веков.

# Вопросы:

- Что такое культура?
- Назовите особенности культуры Древнерусского государства?
- Каково было влияние христианства на древнерусскую культуру?





Культура русских земель  
начала XII – первой  
половины XIII веков.

# План урока.

1. Особенности культуры XII-XIII века.
2. Научные знания.
3. Литература.
4. Зодчество.
5. Живопись.
6. Влияние ордынского владычества на русскую культуру.

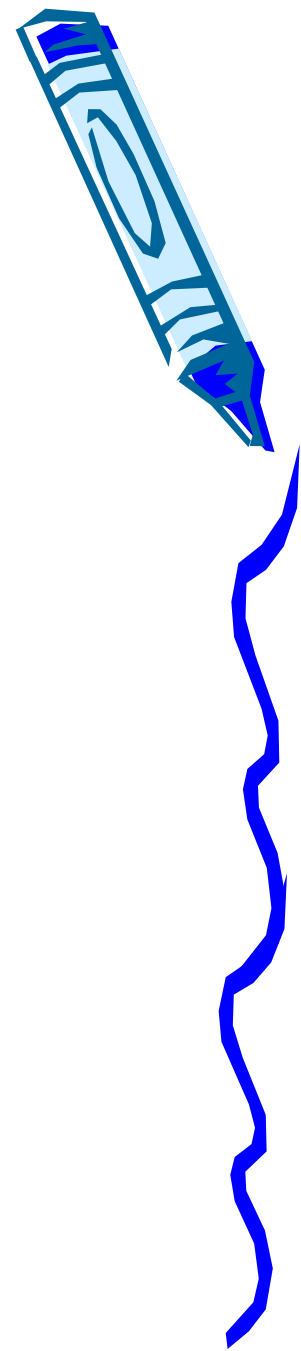


Главный вопрос урока:

В чем заключались  
особенности русской  
культуры в XII-XIII веках?

# Вопросы:

- Какой период в развитии Древнерусского государства наступил в середине XII века?
- Назовите главные политические центры Руси?



# Крупные культурные центры

- Великий Новгород
- Псков
- Владимир-на-Клязьме
- Галич

# Центры культуры

```
graph TD; A[Центры культуры] --> B[НОВГОРОДСКАЯ ЗЕМЛЯ]; A --> C[ВЛАДИМИРО-СУЗДАЛЬСКОЕ КНЯЖЕСТВО];
```

НОВГОРОДСКАЯ ЗЕМЛЯ

ВЛАДИМИРО-СУЗДАЛЬСКОЕ КНЯЖЕСТВО



# Новгородская берестяная грамота





Чтение учебника  
стр. 128

Выяснить: Какими знаниями  
обладали русские люди в  
XII-XIII веках?



Летопись - историческое  
произведение, в котором  
описание событий велось по  
годам.



# Особенности летописи

<p>Владими́ро-Суздальская летопись</p>	<p>Новгородская летопись</p>

# Особенности летописи

Владими́ро-Сузда́льская летопись	Новгородская летопись
<ul style="list-style-type: none"><li>• Отражались интересы местных князей</li><li>• Поощрялись их стремления быть первыми</li><li>• История княжеств рассматривалась как продолжение истории Древнерусского государства</li><li>• Владимирские князья представлялись как преемники князей киевских</li></ul>	<ul style="list-style-type: none"><li>• Отсутствует фигура князя или находится на заднем плане</li><li>• Подробно описываются события городской жизни</li></ul>

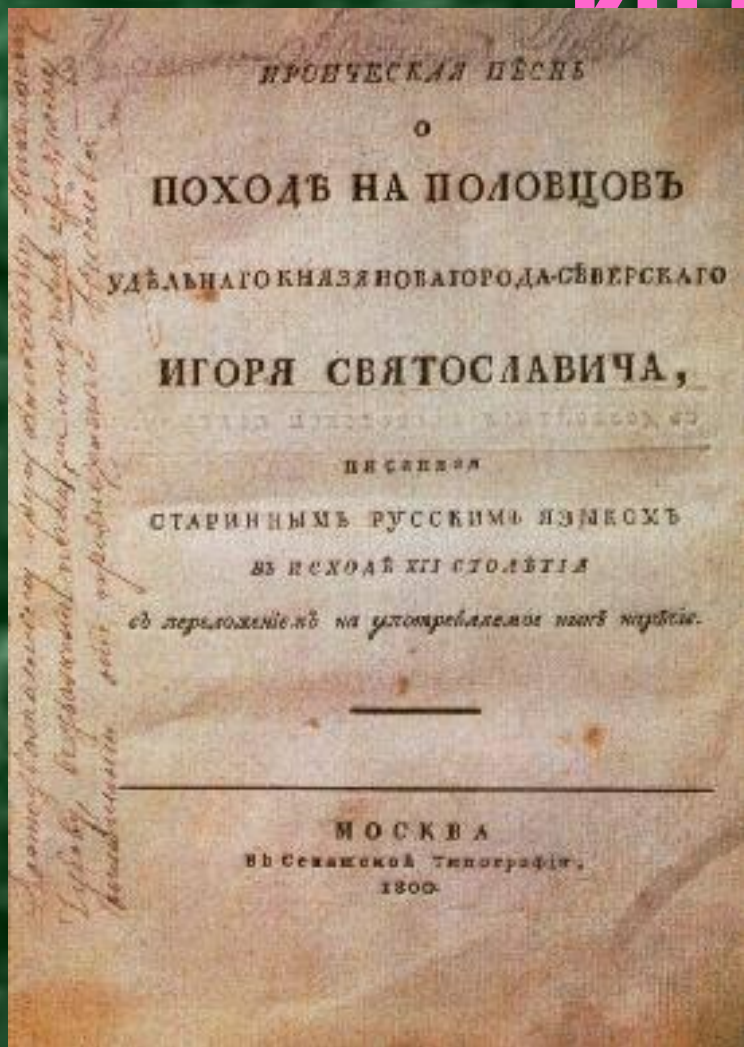


## ИЗ «ПОУЧЕНИЯ ДЕТЯМ» ВЛАДИМИРА МОНОМАХА

Старых чтите, как отца, а молодых, как братьев... На войну выйдя, не ленитесь, не полагайтесь на воевод; ни питью, ни еде не предавайтесь, ни спанью; сторожей сами наряживайте, и ночью, расставив стражу со всех сторон, около воинов ложитесь, а вставайте рано: а оружия не снимай-

те с себя второпях, не оглядевшись по лености, внезапно ведь человек погибает. Лжи остерегайтесь, и пьянства, и блуда, от них ведь душа погибает и тело. Куда бы вы ни держали путь по своим землям, не давайте причинять вред ни своим, ни чужим, ни селам, ни посевам, чтобы не стали проклинать вас. Куда же пойдете и где остановитесь, напоите и накормите нищего, более же всего чтите гостя, откуда бы к вам ни пришел, простолудин ли, или знатный, или посол; если не можете почтить его подарком, — то пищей и питьем: ибо они, проходя, прославят человека по всем землям, или добрым, или злым. Больного навестите, покойника проводите, ибо все мы смертны. Не пропустите человека, не поприветствовав его, и доброе слово ему молвите. Жену свою любите, но не давайте ей власти над собой. А вот вам и основа всему: страх Божий имейте превыше всего.

# «Слово о полку Игореве»



## ИЗ «СЛОВА О ПОЛКУ ИГОРЕВЕ»

В ту пору засевались и росли одни усобицы.  
В таких крамолах княжеских  
Коротали люди свой век.  
В ту пору на святой Руси  
Не покрикивали пахари.  
Только вороны, на трупах сидя, каркали,  
Да скликались галки на кормы лететь.  
Разлилась тоска тяжелая  
По Руси, и горе лютое  
Затопило землю Русскую.  
А князья ковали сами на себя беду.  
А поганый враг рыскал по святой Руси,  
Со двора по белке подать отбираючи.  
А князья позабыли брань на врагов,  
А затем, что брату молвил брат:  
«То мое и вот это опять мое!»  
Повели князья про малость речь великую.  
А неверные со всех сторон с победами  
Приходили на землю Русскую.

# Зодчество – наука и искусство созидать здания, строить.

## УСТРОЙСТВО КРЕСТОВО-КУПОЛЬНОГО ХРАМА

В Древнерусском государстве получила распространение крестово-купольная композиция в строительстве каменных храмов. Над храмовым зданием сооружали главный купол, с которым могло соседствовать от четырёх до двенадцати меньших куполов. Эту центральную «главу» поддерживал барабан со световыми окнами, опиравшийся на четыре главных столба, находящихся внутри храма. Таким образом, прямоугольное в плане здание церкви как бы расчленялось крестом, перекрестье которого приходилось точно на центр храма — подкупольное пространство между четырьмя главными столбами.

Главные и прочие столбы делили храм на нефы — галереи, идущие от входа к алтарю, межрядовые пространства. Нефов, как правило, было три или пять. С восточной стороны в храме располагался алтарь, где происходила наиболее важная часть христианского богослужения. В области алтаря церковная стена выдавалась полукруглыми выступами — апсидами. Полукруглые покрытия церковных сводов назывались закомарами. Вход в церковь был в западной части храма. Над ним древнерусские зодчие строили хоры — верхнюю открытую галерею, балкон, где пребывали во время богослужения именитые люди: князь, его семья и приближённые.

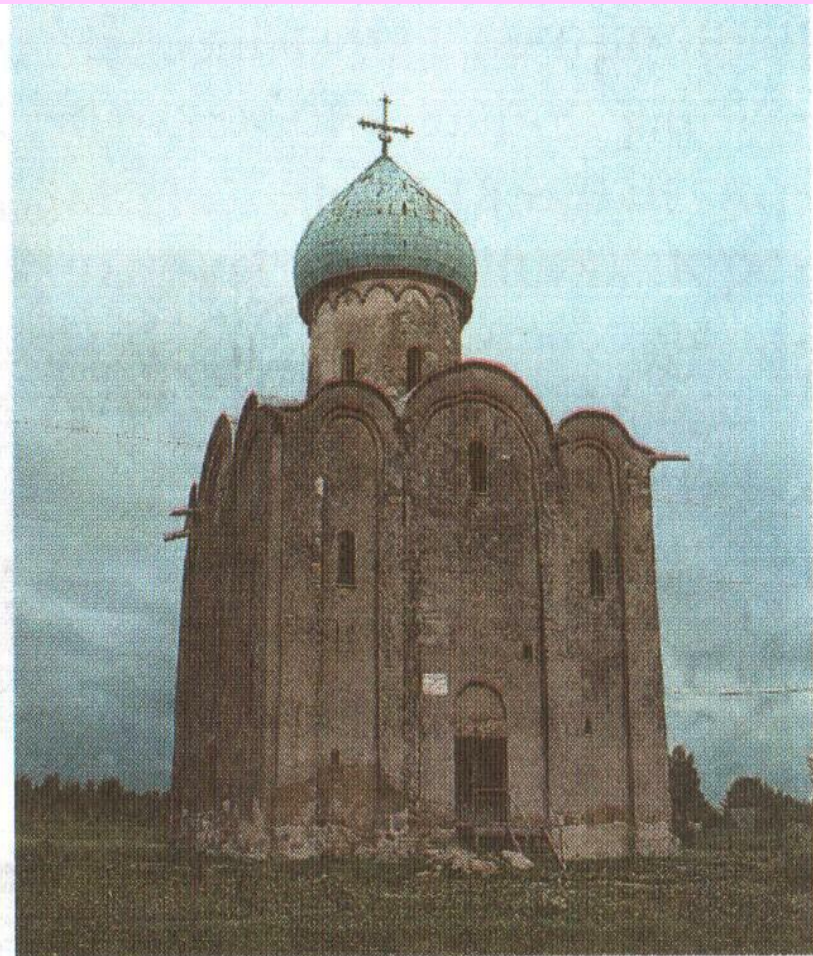


Схема крестово-купольного храма.

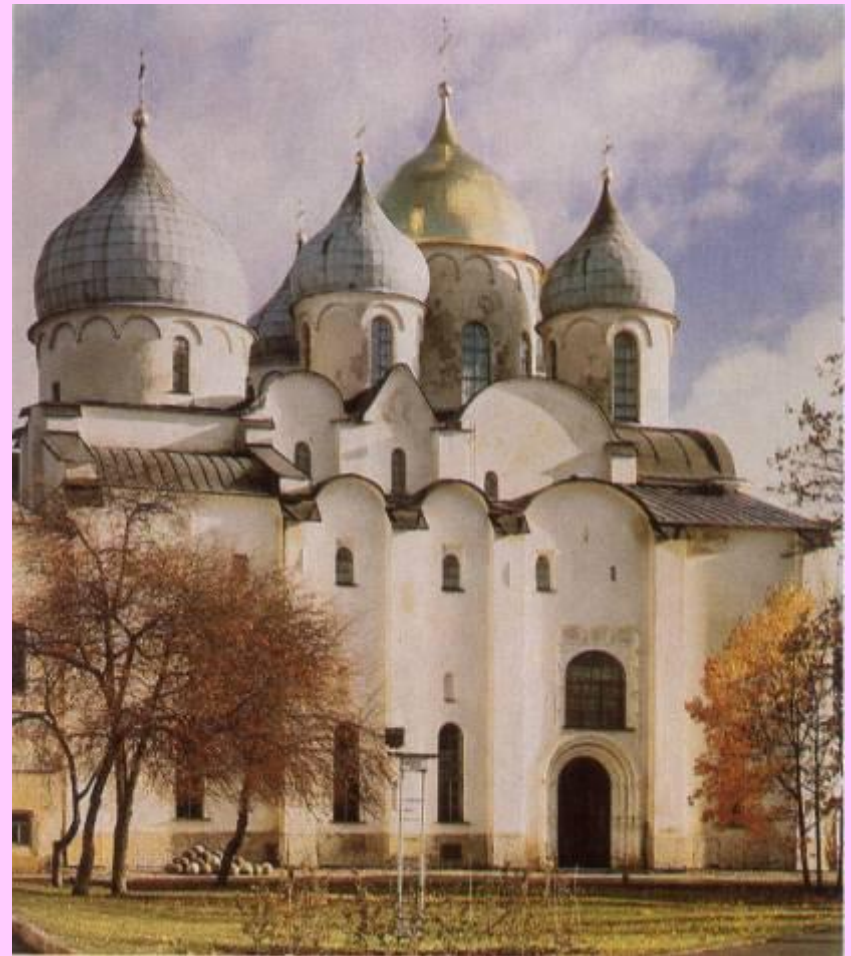


# Зодчество

Церковь Спаса на Нередице



Софийский собор в Новгороде





*Церковь Спаса на Нередице  
под Новгородом.*



*Церковь святого Георгия  
в Ладоге.*

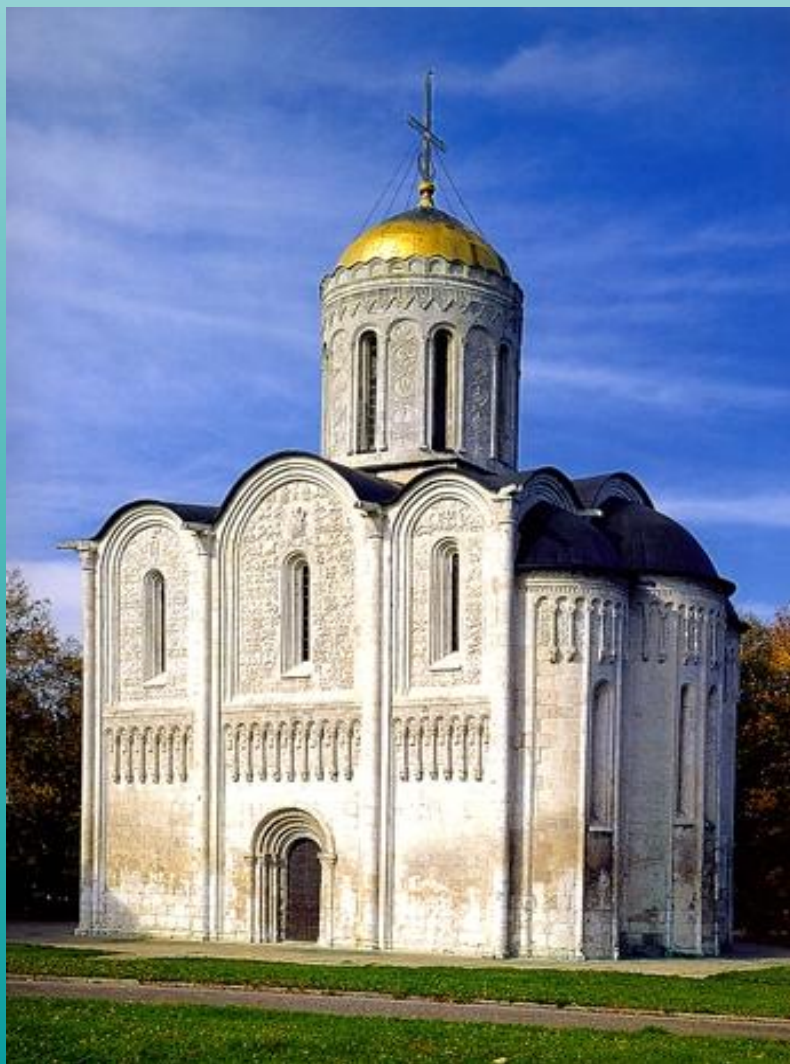
# Успенский собор во Владимире



# Храм Покрова на Нерли



# Дмитриевский собор



# Золотые ворота во Владимире



# Особенности архитектуры

Новгородская земля	Владими́ро-Сузда́льское княжество



## Новгородская земля

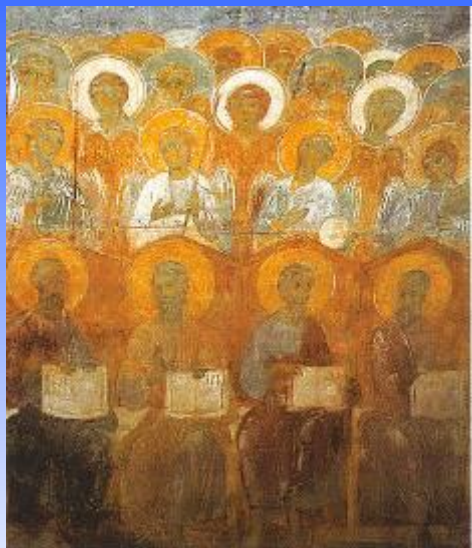
## Владими́ро-Сузда́льское княжество

- Простота и геометричность форм
- Отсутствие внешних украшений
- Храмы небольшие, приземистые
- Основной строительный материал - кирпич

- Торжественность, легкость зданий
- Стены украшены резьбой
- Устремленность храмов к небу
- Основной строительный материал - известняк

# Живопись

фреска



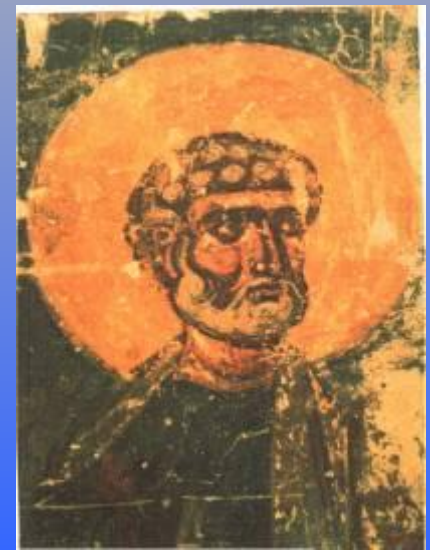
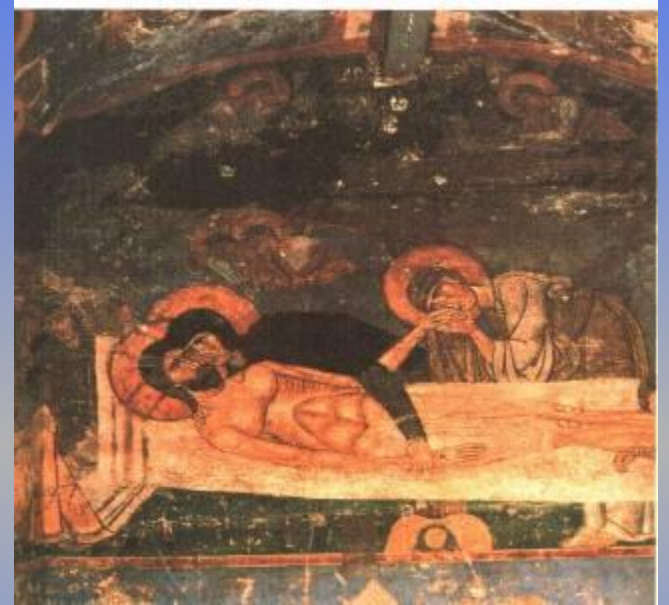
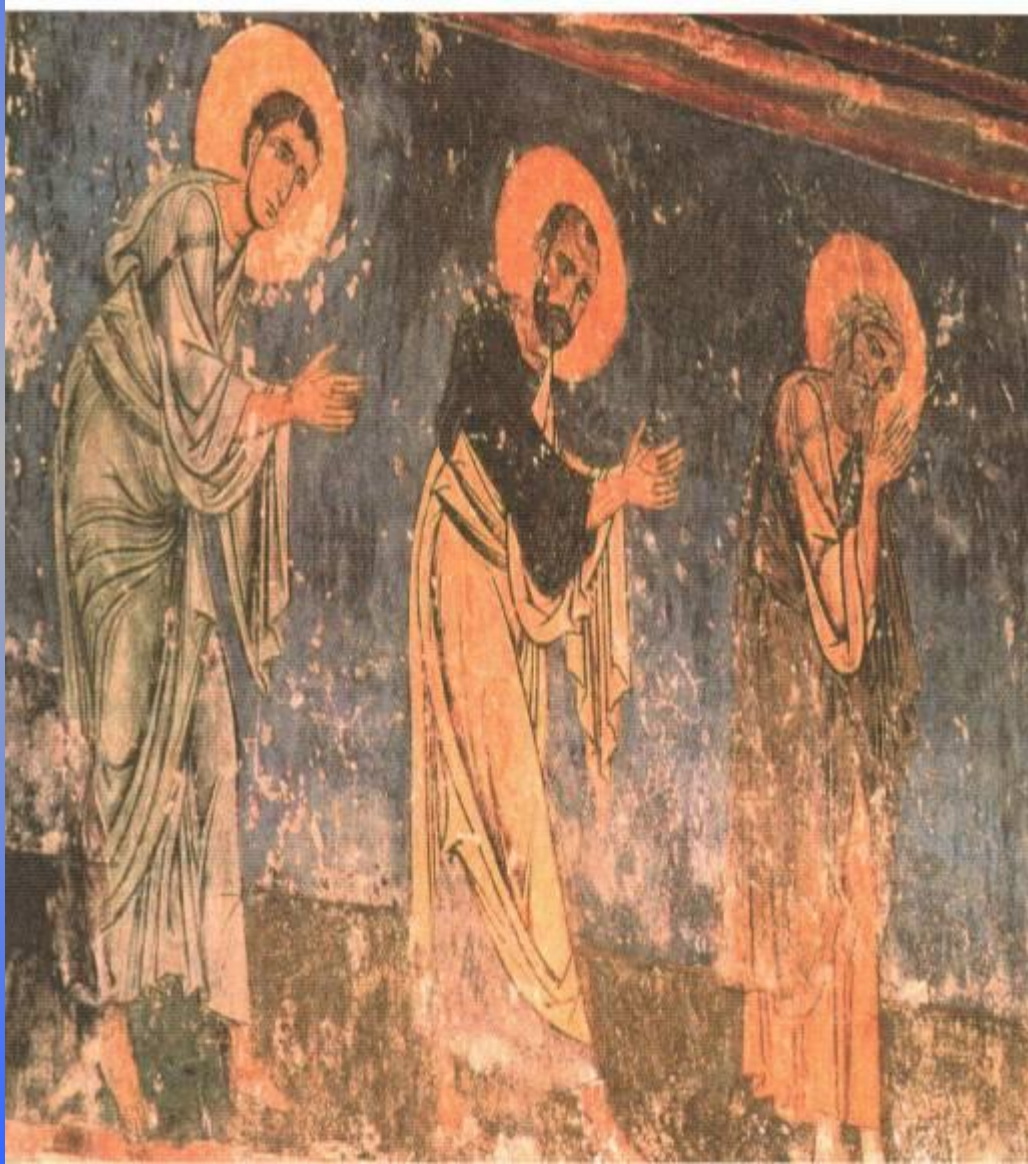
иконопись



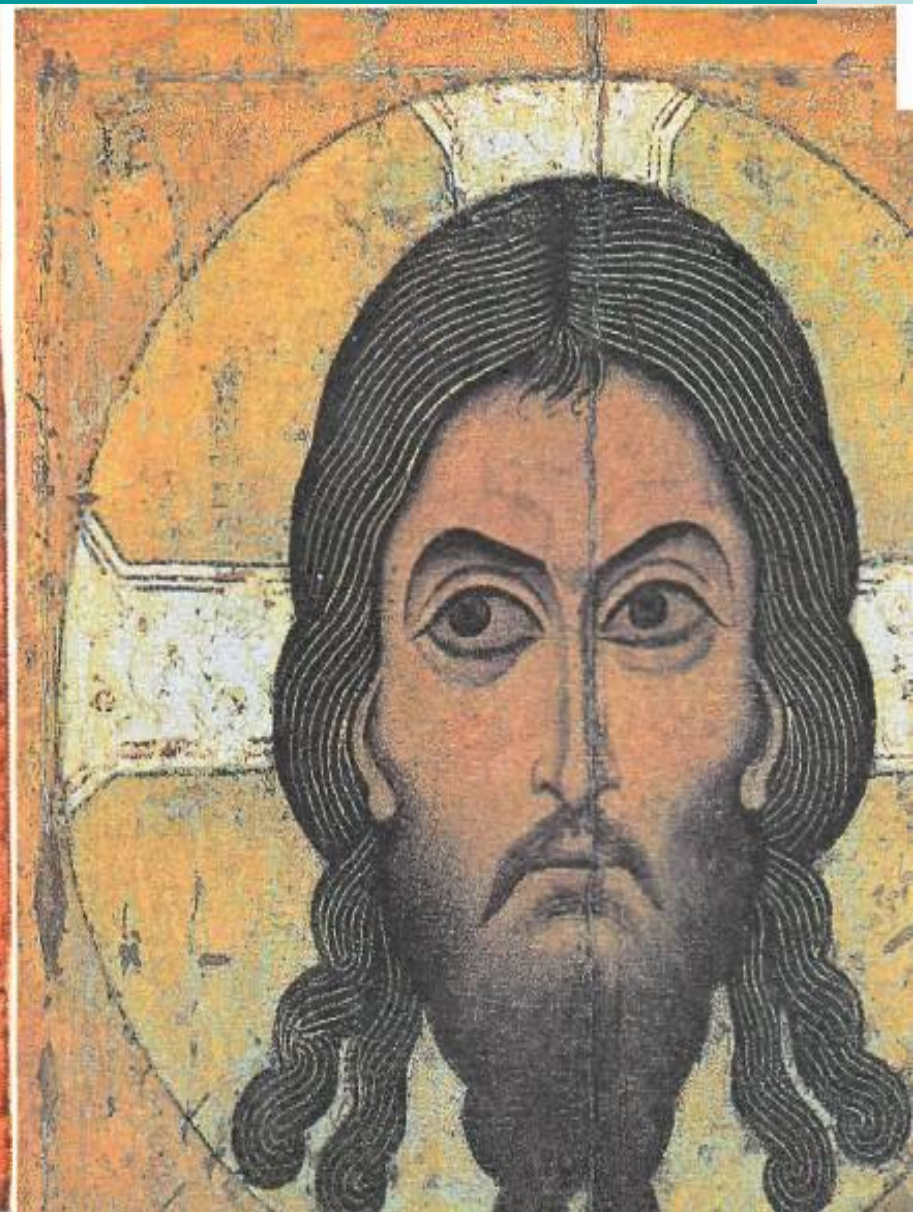
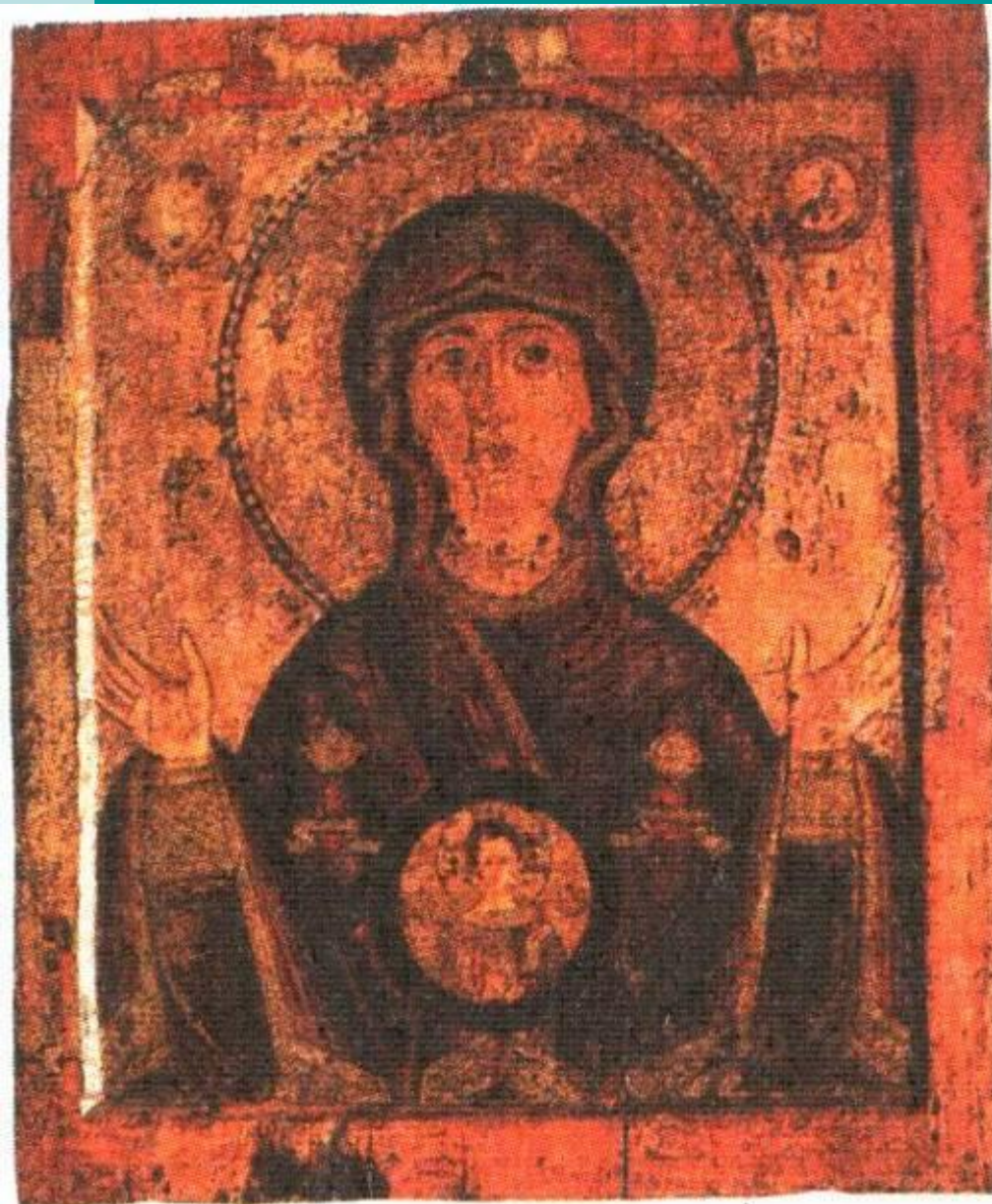
мозаика



# Фрески



# Иконопись



# Святой Георгий



# Богоматерь Владимирская





# Дмитрий Солунский







Чтение учебника  
стр. 135-136

Вопрос:

Как повлияло ордынское  
владычество на русскую культуру ?

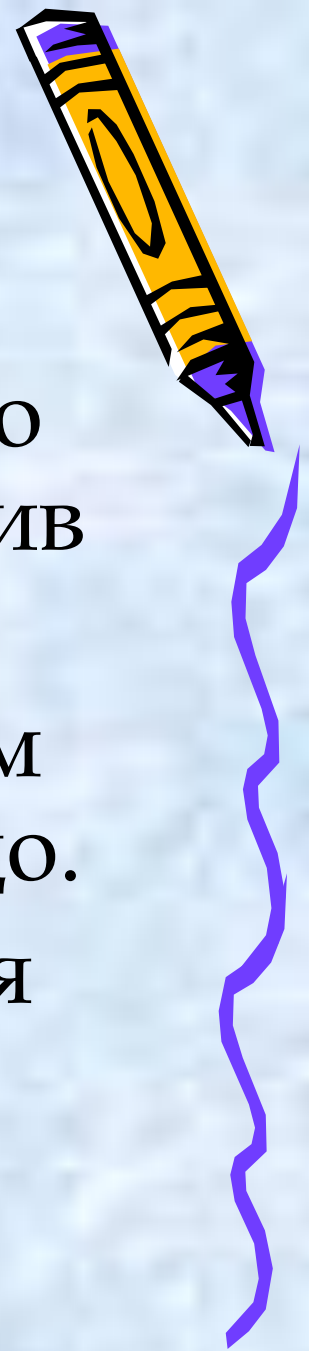


# Вопросы:

- Стены этого храма украшены каменной резьбой с изображением свыше 500 фигурок людей, птиц, зверей, фантастических существ и невиданных растений?



# Вопросы:

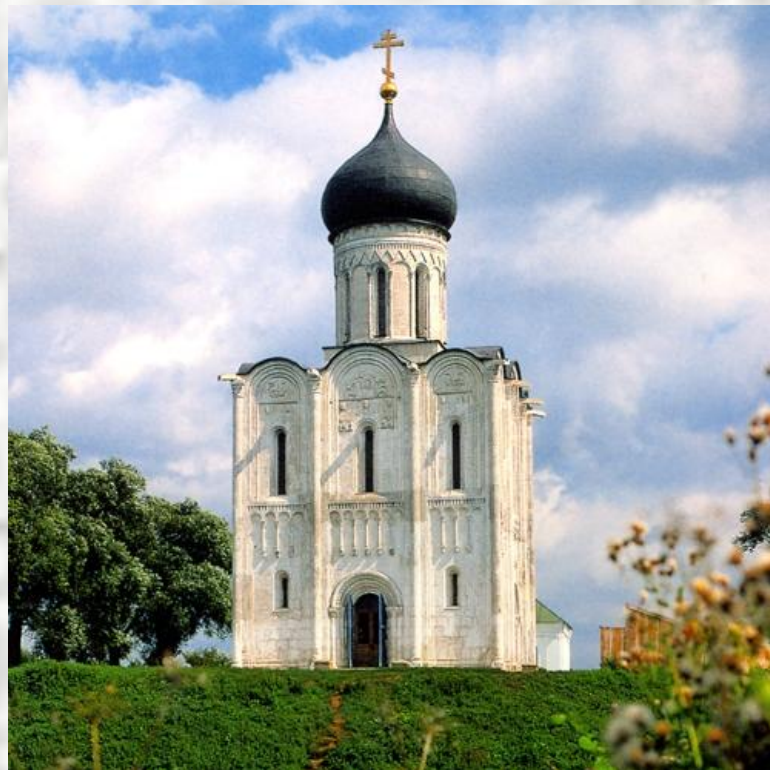


- В основу этого произведения положены события неудачного похода одного из князей против половцев?
- Скорее всего на этой иконе сам князь Всеволод Большое Гнездо.
- Автор знаменитого «Поучения детям»?



# Вопросы:

- Андрей Боголюбский построил эту церковь после кончины любимого сына. За свою красоту и гармонию ее называют «поэмой из камня»



# Домашнее задание.



1. Прочитать параграф 16, ответить на вопросы после параграфа.

2. Творческое д/з (по выбору).

Написать сочинение от имени путешественника, посетившего:

- Владимиро-Суздальское княжество;
- Новгородскую землю.



“О, светло светлая и прекрасно украшенная  
земля

Русская!

Многими красотами прославлена ты...

Всем ты преисполнена земля Русская...”

Спасибо за урок!

Составила: Терехина Л.Н.

МОУ «ООШ №22»

г. Магнитогорск