The background of the slide is a photograph of a desk. On the desk, there is a blue notebook with a pen resting on it. A yellow pencil sharpener is also visible on the desk. A ruler is placed horizontally across the notebook. The text is overlaid on this image.

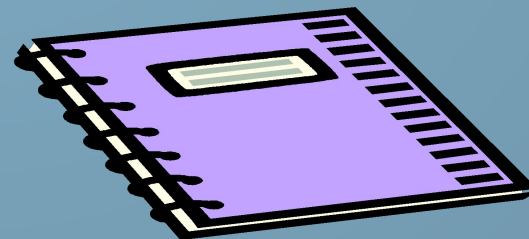
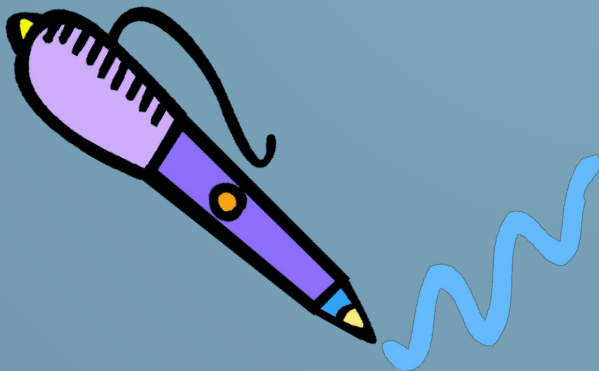
# Урок развития речи в 3 классе

**Задорожная И.А.**  
учитель начальных классов  
МОУ НОШ № 16  
Краснодарский край, г. Ейск

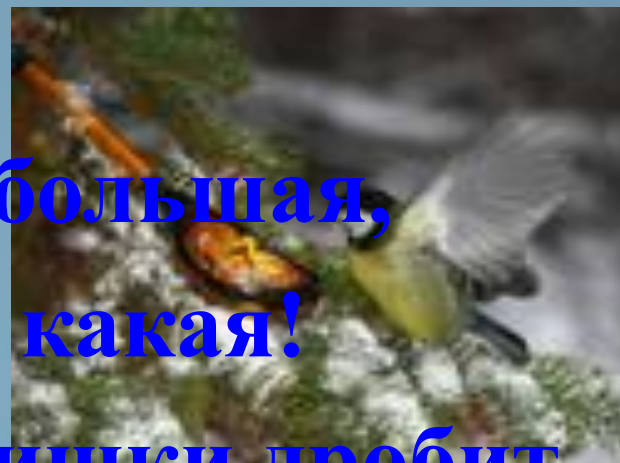
# *Изложение*

## **Цели урока:**

- учиться передавать содержание текста по плану;
- составлять предложения и правильно их оформлять на письме;
- развивать устную и письменную речь.



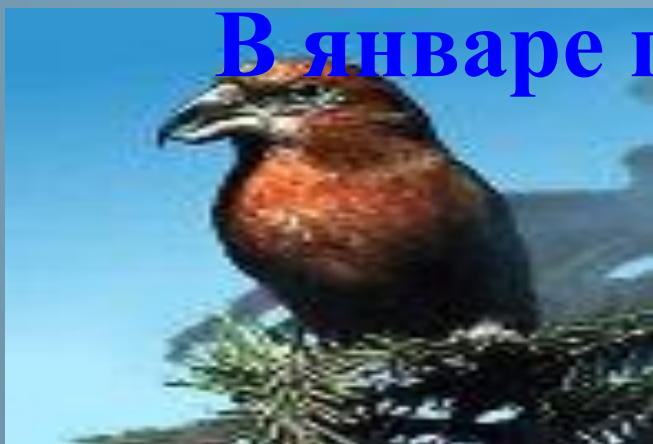
# КЛЕСТЫ.



Эта птица небольшая,  
Ну, а умница, какая!

Кривым клювом шишки дробит,

В январе птенцов выводит.

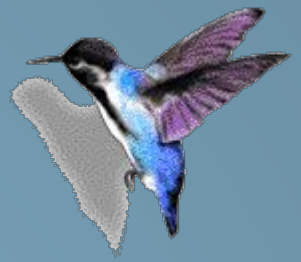


# Это интересно !



**Самая примечательная особенность внешнего вида клеста – его клюв, кончики которого перекрещиваются. Скрещенные кончики клюва позволяют клестам легко раскрывать чешуйки шишек**





www.

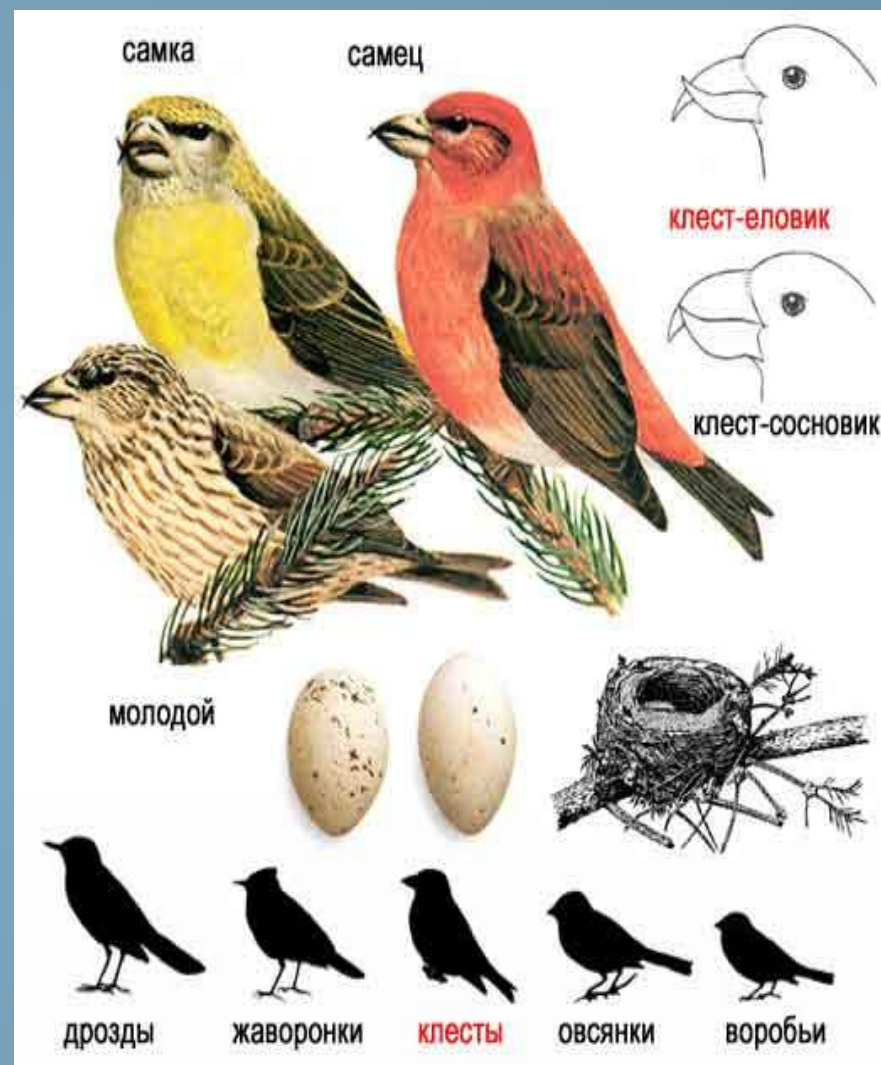


**легенда гласит, что  
когда**

**Иисус Христос был  
распят на кресте, к  
нему прилетели  
клесты и стали  
клювами вынимать  
колючки из  
тернового венца. За  
это в некоторых  
странах клестов  
зовут**



Жизнь клестов тесно связана с хвойными деревьями. Это отражается в названиях клестов: **клёст-сосновик** (у них самый мощный и толстый клюв), **Клёст - еловик** (клюв







# КЛЕСТЫ.



На занесённых снегом ветвях ели ползают, кувыркаются, висят вверх ногами небольшие красноватые и зеленоватые птицы. Своими сильными перекрещенными клювами они достают семена из жёлтых еловых шишек.

Это клесты. Они не боятся ни вьюги, ни мороза. Детей выводят не только летом, но и зимой. В самый лютый мороз клесты кормят своих маленьких птенцов. Те сидят под толстыми сучьями, у самого ствола.

Корма малышам хватает, а холод в тёплом гнезде не страшен.





# Вопросы к тексту.



1. Что вы узнали о клестах?
2. Как в тексте описано поведение взрослых птиц на занесённых снегом ветках?
3. Какие клювы у клестов?
4. Где сидят маленькие птенцы во время кормления?





# Примерный план:



1. На ветвях ели.



2. Кормление малышей.



3. Не страшен холод.



# Словарно-орфографическая работа.



Проверьте гласные в словах:

Зан.е.сённых, ен...гом, в...твях,  
в.о.сят, н...гами, неб..альшие,  
кр.е..сноватые, зе...л...неватые, с.е.мена,  
...е.ловых, о.кл...сты, в.гн...зде, б...ятся,



Найди слова, которыми названы в  
тексте

ветки ели, клесты, мороз, клювы птиц,



шишки.  
Кувиркаются, не боятся, вверх,  
перекрещенные.

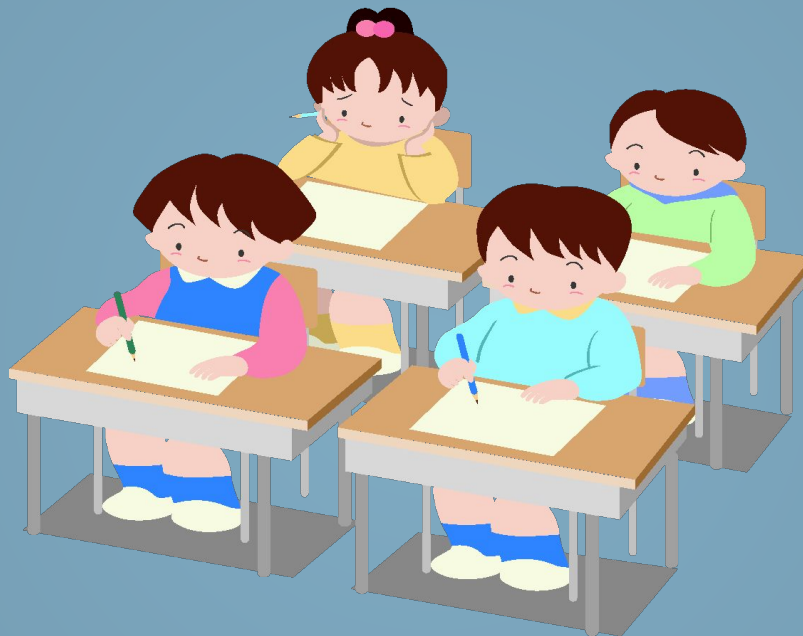


# Физминутка





# Пишу по памяти



# Самопроверка:

ПРОВЕРЬ!

- Ясно ли передал свою мысль?
- Нет ли повторов одинаковых слов?
- Все ли слова употреблены удачно?

Проверь себя самостоятельно!

Берегите птиц!



Охранять природу - значит  
охранять Родину!