

Малые озера моей родины

Вторушина Аня, 8 класс



Озеро Карасиное



География и климат



- Поселок расположен в живописной Баргузинской долине, которая представляет собой глубокую впадину. Вдоль северо-западного берега тянется Баргузинский хребет, имеющие наибольшие высоты 2590 метров, а по восточному берегу проходит Икатский хребет. Климатические условия сложны в некоторые годы, в зимний период, температура достигает -58°C , а летом $+38^{\circ}\text{C}$. В весенний период характерно усиление юго-западных ветров, которые сопровождаются сильными полевыми бурями. Лето короткое и жаркое. Осадков выпадает мало, в основном в августе.





- Вокруг п. Майский расположен ряд пойменных озер реки Баргузин: система Щучьих озер, включающая 2 крупных озера - Щучье и Глухое и около 10 мелких, и система Карасиных озер – Карасиное, Гольяное, Гитара и около 6 мелких озер.



Щучьи озера



- Щучьи озера расположены на правом берегу реки Баргузин в 1,5 км от поселка. Самое крупное озеро Щучье. Диаметр озера около 200 м, глубина достигает до 7 метров. Глухое несколько меньше 50 – 70 метров в диаметре и до 3 метров глубины. Озера проточные – вся система соединена протоками, которые впадают в реку Баргузин. Флора и фауна озер богата. В районе Щучьего озера обитает ондатра, завезенная в этот район еще в прошлом веке.







Озеро Глухое



Карасиные озера



- Система Карасиных озер хорошо изучена школьным экоклубом. Расположены на левом берегу реки Баргузин. Все озера проточные и соединяются с рекой Баргузин. Самое крупное и глубокое озеро – Карасиное – до 4 метров глубиной и в диаметре до 250 метров. Излюбленное место купания детей является Гольяное – небольшое, неглубокое, хорошо прогреваемое.

Озеро Карасиное









Флора озер п. Майский



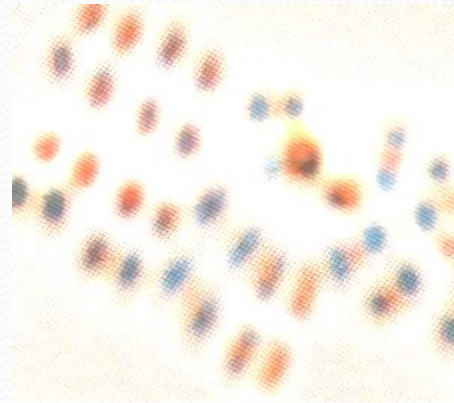
- Флора:
- Обычны: носток, фонтиналис противопожарный, рдест блестящий, рдест длиннейший, рдест пронзенный, Ж элолдея канадская, ряска маленькая, горец земноводный, кубышка малая, роголистник погруженный, уруть колосистая и др.

Атлас – определитель: Гидрофлора



Мерисмопедия тончайшая – *Merismopedia tenuissima*.

Сине-зеленая водоросль или одна из групп цианобактерий. Колониальная форма. Свободно плавающая в форме прямоугольных слизистых пластинок. Размер клеток 1.3-2.4 мкм. Клетки оливково-зеленые. Отмечена у вд. Долсы.



Фонтиналис Противопожарный - *Fontinalis antipyretica*.

Стебель плавающий, ветвящийся, иногда до длиной. Листья трехрядно расположенные, широкояйцевидные, острокилеватые, коротко заостренные, до длиной, края цельные, в основании отогнутые. Жилка отсутствует. Гидрофильный мох встречающийся на глубине до 1,5-. Отмечен во всех водоемах экотропы.





Полушник колюч споровый – *Isoetes echinospora*.

Стебель 5- диаметром. Листья отходят пучком, не жесткие, светло зеленые, просвечивающиеся, 3- длиной. В Красной книге РФ и Бурятии. Отмечен в р. Баргузн, пр. Балагун, оз. Глубоком.



Рдест Блестящий – *Potamogeton lucens*.

стебель цилиндрический, ветвистый. Листья подводные, 8-20 см длиной и 2-4 см шириной, лоснящиеся, желтовато зеленые, линейно-ланцетные, цветоносы в 2-3 раза длинее колосьев. Колосья 3-6 см длиной. Отмечен в р. Баргузн, пр. Балагун, оз. Глубоком.





Рдест длиннейший - *Potamogeton praelongus*.

Стебель ветвистый, 1-2 м длиной. Листья подводные, просвечивающиеся, темно-оливково-зеленые, ланцетно-продолговатые до 15 см длиной. Прилистники беловатые. Цветоносы 6-25 см длиной. Отмечен в оз. Глубоком



Рдест пронзенolistный - *Potamogeton perfoliatus*.

Стебель ветвистый, тонкий. Листья от округлой до треугольной формы, сидячие, 1.5-7 см длиной и 1-3 см шириной. Колосья 2-3 см длиной. Отмечен в оз. Глубоком.





Ряска маленькая – *Lemna minor*.

Растение в виде плавающей на поверхности воды пластинок. Пластинки мелкие обратнойцевидной формы, 3-6 мм длиной и до 5 мм шириной. Образуют значительные скопления. Отмечена в оз. Глубоком.



Кубышка малая – *Nuphar pumila*.

Пластинки листьев плавающие, 7-10 см длиной с густым бархатистым пушком на нижней стороне. Черешки плоские и длинные. Цветки 1.5-2 см в диаметре. Чашечка снаружи зеленая, внутри желтая. Отмечен в оз. Глубоком.





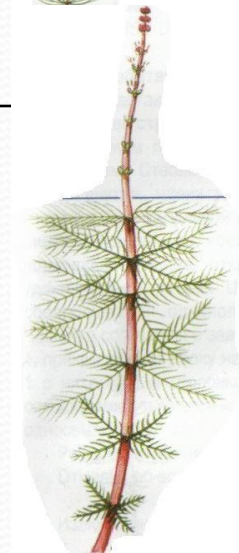
**Роголистник погруженный –
Ceratophyllum demersum.**

Стебель в верхней части ветвистый, 40-150 см длиной. Листья жесткие, темно-зеленые, обычно по 10 в мутовке, 1.5-2 см длиной, виллообразно разделенные на 4 или 2 нитевидные доли. Цветки мелкие пазушные. Отмечен в оз. Глубоком и пр. Балагун.



Уруть колосистая – *Myriophyllum spicatum*.

Стебли 30-150 см длиной, ветвистые или простые, прямые, подводные, с темно розовым оттенком. Листья в мутовках по 4, перистые, с нитевидными долями. Цветки в мутовках, собранные в длинные 3-11 см прерывистые колосья, поднимающиеся из воды.



Отмечена в оз. Глубоком

Озеро Гитара







A scenic mountain landscape featuring a blue lake in the center, a stream flowing through the foreground, and rugged mountains in the background under a blue sky with light clouds. The foreground is covered in green and yellow vegetation, and the mountains are rocky with some snow patches.

**Сохраните озера
родного края!**