

# Анализ стихотворения А.С. Пушкина «Буря»



# Цели урока:

Учебная цель: обучение анализу поэтического текста; научиться понимать поэтическое слово, замечать его смысловые оттенки, понять смысл стихотворения.

Развивающая цель: развитие устной речи, умений и навыков наблюдения, сопоставления и сравнения.

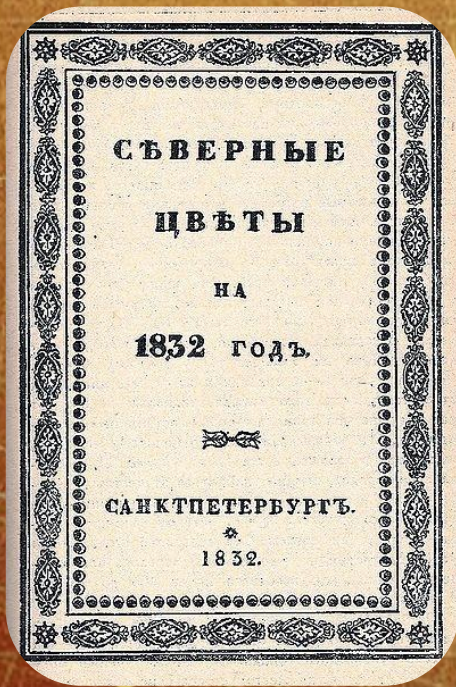
И долго буду тем любезен я  
народу,  
Что чувства добрые я лирой  
пробуждаю!  
Что в свой жестокий век  
прославил я свободу  
И милость к падшим призывал.  
«свобода»?



**Пушкин**  
Александр Сергеевич

# 1. История создания

Впервые опубликовано стихотворение было в 1832 году в альманахе «Северные цветы».



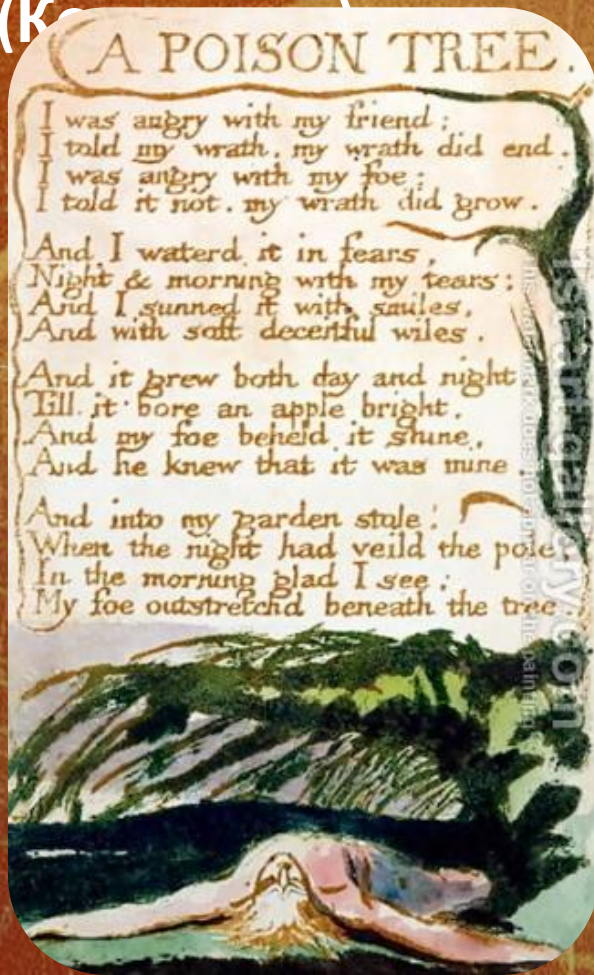
В основу стихотворения положена легенда о смертоносном дереве анчаре, упоминания о котором появились еще в конце XVIII – начале XIX века.



«It is a poison-tree that  
pierced to the inmost  
Weeps only tears of poison».

*Coleridge*

(К



«Вот древо яда; пронзенное  
до сердцевины,  
Оно плачет лишь  
ядовитыми слезами».

# 2. Жанр и КОМПОЗИЦИЯ

**Сюжетная зарисовка** – произведение, построенное на смене фабульных событий, переживаний лирического героя.

**Легенда** – поэтическое предание об историческом или героическом событии.

**Притча** – небольшой рассказ, содержащий поучение в иносказательной форме.

Н а сколько частей можно разделить стихотворение?

О чем говорится в каждой части?

Озаглавьте части стихотворения сроками из него.

Докажите, что стихотворение построено на основе антитезы.



# 3. Основные темы и идеи

Анча

Князь

р

ь



Смерть  
Зл



# Ключевые образы первой

## части

Грозный часовой, один во всей вселенной, древо смерти.



Анча  
р

Пустын  
чаялая и  
скупая

Вихор  
Черный,  
тлетворный

Почв  
зноем а  
раскаленная

Дожд  
ядовит

Степ жаждуци  
и е

Песо горючи  
к й

Ден  
бнев  
а

Зелень  
мертва  
я

Какими мы видим их у  
Пушкина?

«Тлетворный» - слово из высокой славянской лексики, оно имеет два корня — тлен (разрушение, гибель, уничтожение) и творить (создавать).

Оксюморон – соединение несоединимого.

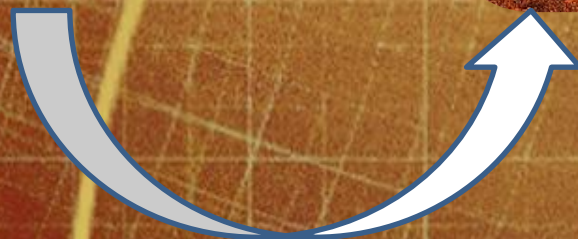


В пустыне чахлой и скупой,  
На почве, зноем раскаленной,  
Анчар, как грозный часовой,  
Стоит — один во всей вселенной.



«...как грозный  
часовой»  
Что охраняет  
анчар?

Найдите  
доказательства  
того, что природа  
сторонится  
анчара.



Зло всем угрожает  
и охраняет себя

Зло огромное,  
вселенское

**Закон природы:  
все живое избегает  
зла.**

Зло заключается  
в себе самом

Зло существует в  
природе



Сопоставьте такие строки:

В пустыне мертвой и глухой...

В пустыне тощей и глухой...

В пустыне чахлой и глухой...

Чем последний вариант точнее и богаче двух первых?

Анчар, как верный часовой,  
Растет один во всей вселенной...

Анчар, как грозный часовой,  
Стоит – один во всей вселенной...

Почему эпитет **верный** заменен эпитетом **грозный**? А глагол **растет** уступил место глаголу **стоит**?

И тигр, в пустыню забежав,  
В мученьях бьется, издыхает.  
Паря над ней, орел стремглав,  
Кружась, безжизненный,  
спадает.

К нему и птица не летит  
И тигр нейдет — лишь вихорь  
черный  
На древо смерти набежит  
И мчится прочь, уже  
тлетворный.

Сравните эти две строфы, в  
чем разница?



## 2 часть

Все люди как нравственные существа между собою  
не человек как человек, ибо все имеют  
однаковую природу, от которой  
происходят общие права  
человечества.

А.П.Куницын





«На почве мертвой,  
раскаленной»

«Но человек ко древу  
яда»

«Могучий  
яд»

«Но человек к Анчару страшному  
подходит»  
«Прах отравленный  
клубится»

«Но человека  
человек  
бьет  
смерти»

«Тигр ярый  
бьется»

«Послал к анчару властным словом»,  
«Послал к анчару самовластно»,  
«Послал к анчару равнодушно»,  
И наконец, «Послал в пустыню властным взглядом»,  
и строка приобретает окончательную форму:  
«Послал к анчару властным взглядом».

Как вы думаете, в чем острота именно этой фразы, почему Пушкин на ней остановил свой выбор?

«Смелый», «верный раб», «И тот безумно в путь потек», «бесстрашно», «отважно».

И наконец, «И тот послушно в путь потек».

Почему этот вариант остался в стихотворении?



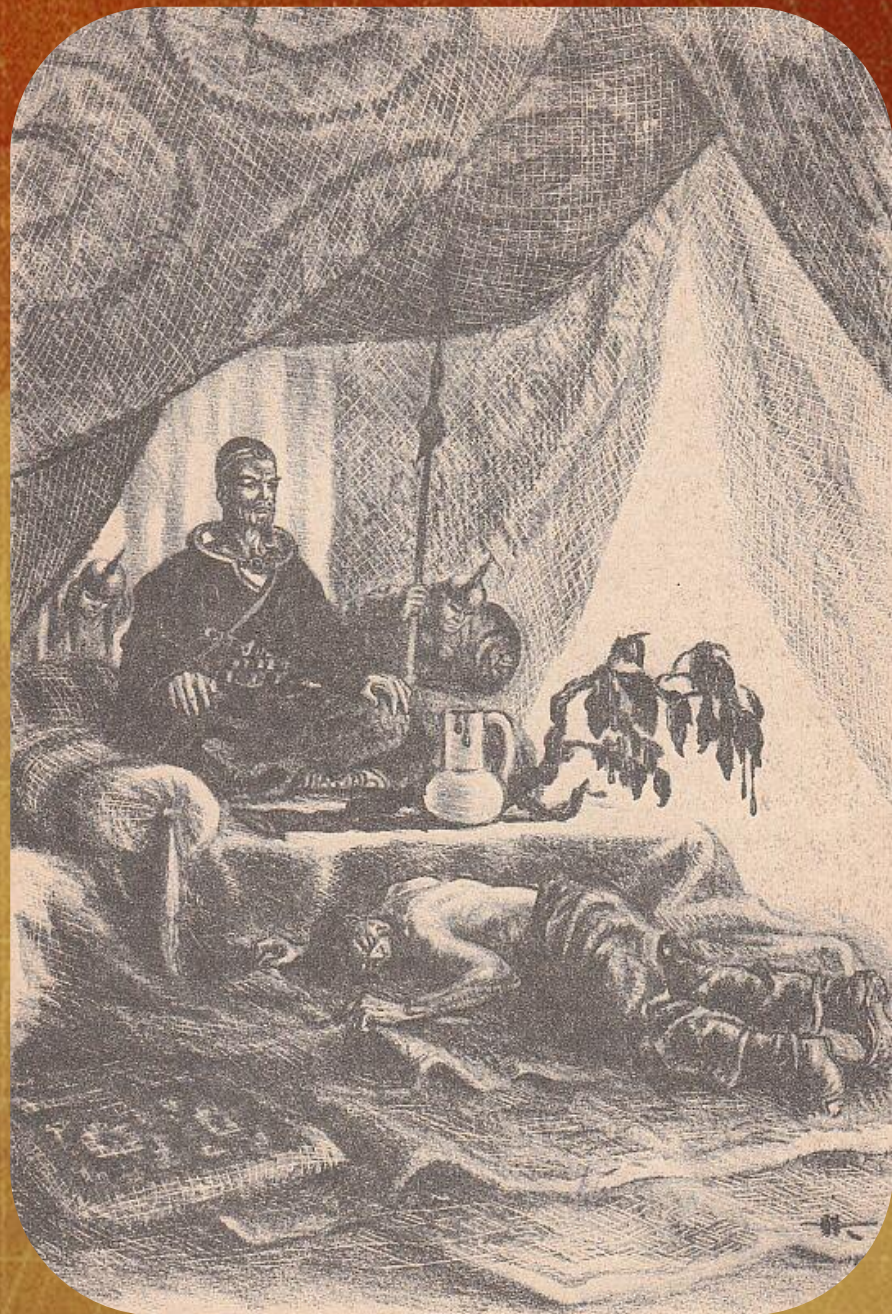
Сравните:

Принес – и весь он  
изнемог,  
И лег он, испуская крики,  
И умер смелый раб...

Принес, и ослабел,  
И лег... и умер бедный  
раб

Принёс — и ослабел и лег  
Под сводом шалаша на  
лыки,

И умер бедный раб у ног  
Непобедимого владыки.



Почему действия князя обозначены однокоренными глаголами **послал, разослал**? Почему князь назван **непобедимым**?

Сравните:  
Прием града  
Свои губительные  
«**послушно** в путь потек»,  
стрелы  
«**послушливые** стрелы»?  
Свои догадливые стрелы

Свои послушливые стрелы

Почему раб и стрелы охарактеризованы сходными эпитетами «**послушно** в путь потек», «**послушливые** стрелы»?



Какую мысль выражает этот рисунок Пушкина?

И князь тем ядом напоил  
Свои губительные стрелы –  
И смерть оперил.  
Врагу в пределы.

А князь тем ядом напичал  
Свои послушливые стрелы  
И с ними гибель разослал  
К соседям в чуждые пределы.

Чем слово **напичал** в данном  
контексте точнее, нежели **напоил**?

Почему слово **врагу** заменено словом **к соседям**?



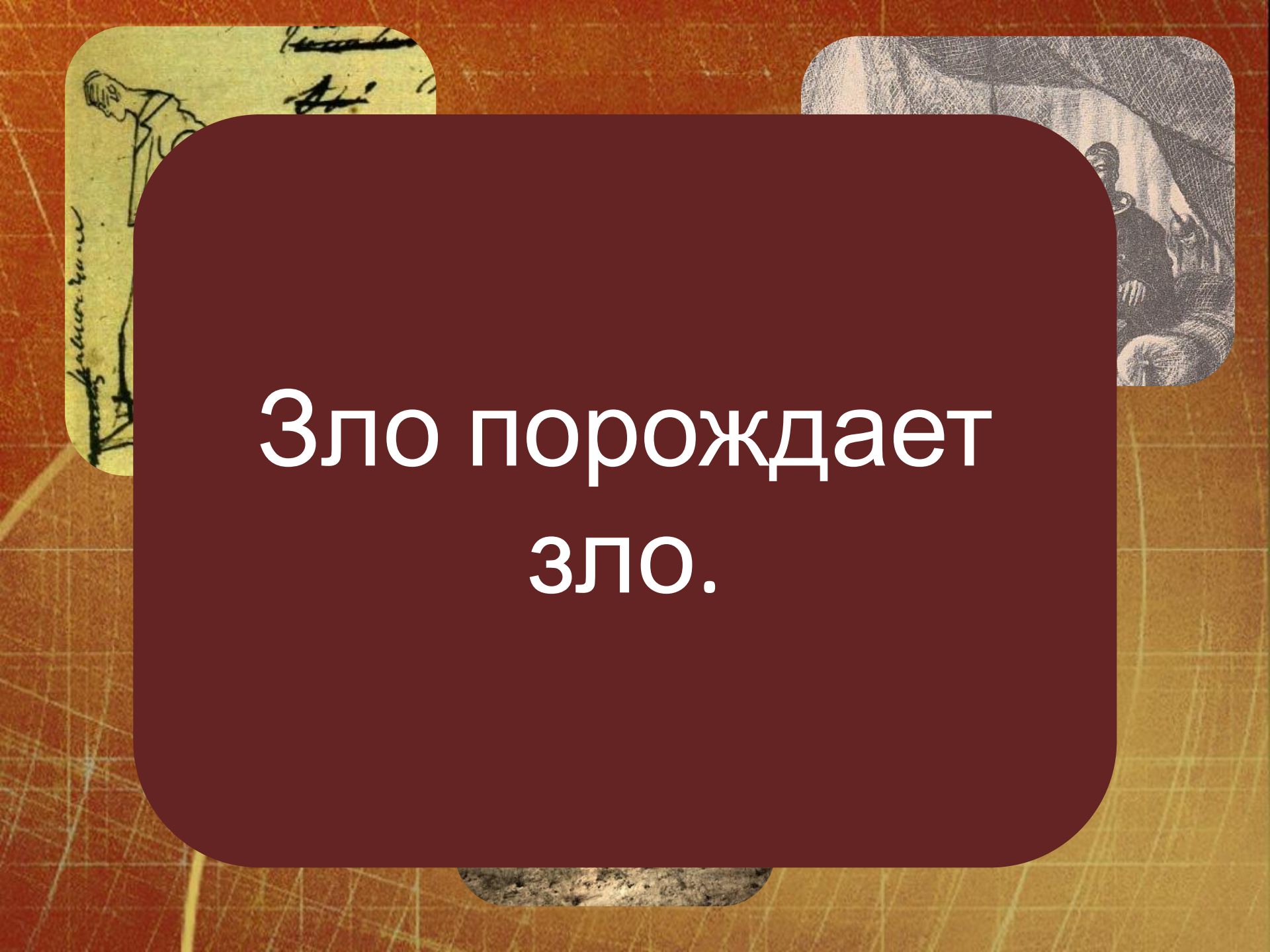
# Выво

Д

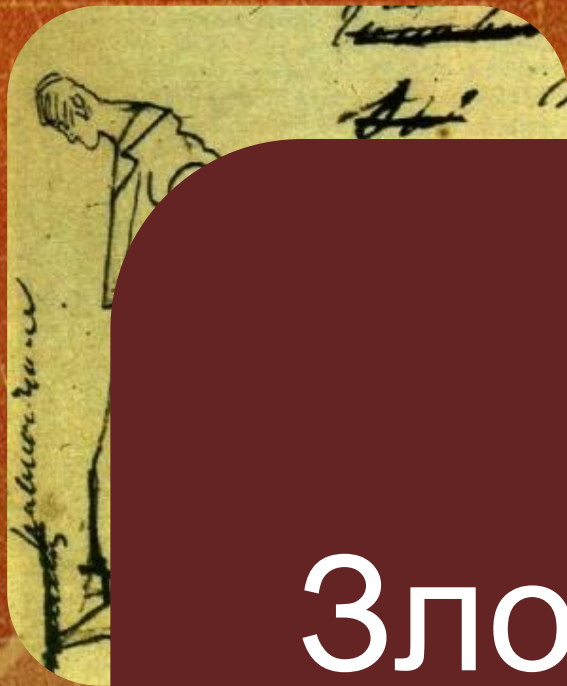
Как вы думаете, какие мысли волновали Пушкина, когда он создавал это стихотворение?

О чем нас заставляет задуматься это произведение?





Зло порождает  
зло.



**Домашнее задание:**

Написать сочинение на тему  
«Стихотворение «Анчар» –  
вершина свободолюбивой  
лирики А.С.Пушкина»