

# Санкт – Петербург



Все приезжающие в Петербург  
беспреданно повторяют слово  
«фантастика». ©



# Оглавление



[История Города](#)

[Физико-географическое положение](#)

[Климат](#)

[Население](#)

[Культура и искусство](#)

[Достопримечательности](#)

# История



Датой основания Санкт-Петербурга считается 16( 27) мая 1703 года. Пётр I дал городу название, посвящённое его покровителю на небе — Святому апостолу Петру. По легенде в этот день царь явился с заступом в руках для закладки города, и когда он взялся за него, с высоты спустился орёл и начал кружить над островами. Отойдя в сторону, Пётр I срубил две тонкие берёзки и соединив их верхушки, поставил в выкопанные рабочими ямы. Эти две берёзки должны были обозначать будущие ворота крепости. Орёл опустился и сел на «ворота», после чего перевязав ему ноги, царь посадил его на плечо, обрадованный счастливым предзнаменованием.

Новая крепость своими орудиями должна была перекрывать фарватеры по двум наиболее крупным рукавам дельты реки — Неве и Большой Невке. В следующем, 1704 году для защиты морских рубежей России на острове Котлин была основана крепость Кронштадт.

Новому городу Пётр I придавал важное стратегическое значение для обеспечения водного пути из России в Западную Европу. Здесь, на стрелке Васильевского острова, под прикрытием Петропавловской крепости, был основан первый торговый порт Санкт-Петербурга.

# Физико-географическое Положение.



**Санкт-Петербург** является самым северным из городов мира с населением свыше миллиона человек. Непосредственно город (без учёта пригородов) расположен между  $60^{\circ} 5'$  (Промзона Парнас) и  $59^{\circ} 48'$  северной широты (Авиагородок). Город расположен на северо-западе Российской Федерации, в пределах Приневской\_низменности, на прилегающем к устью реки Невы побережье Невской губы Финского залива и на многочисленных островах Невской дельты.

Высокоширотным положением города объясняется явление белых ночей. В период, близкий ко дню летнего солнцестояния, Солнце в полночь опускается ниже горизонта всего на  $7^{\circ}$ , поэтому вечерняя заря практически сходится с утренней, и всю ночь делятся сумерки.

Определение белых ночей условно. Считается, что в Петербурге они продолжаются с 11 июня по 2 июля, период очень светлых ночей длится с конца мая до середины июля.

Площадь территории города —  $1439 \text{ км}^2$

[Оглавление](#)

# Климат



Климат Петербурга умеренный, переходный от умеренно-континентального к умеренно-морскому. Такой тип климата объясняется географическим положением и атмосферной циркуляцией характерной для Ленинградской области. Это обуславливается сравнительно небольшим количеством поступающего на земную поверхность и в атмосферу солнечного тепла. Самая высокая температура, отмеченная в Санкт-Петербурге за весь период наблюдений,  $+37,1\text{ }^{\circ}\text{C}$ , а самая низкая  $-35,9\text{ }^{\circ}\text{C}$

Климат Санкт-Петербурга

Показатель	Янв	Фев	Мар	Апр	Май	Июн	Июл	Авг	Сен	Окт	Ноя	Дек	Год
Абсолютный максимум, $^{\circ}\text{C}$ Абсолютный максимум, $^{\circ}\text{C}$	8,6	10,2	14,9	25,3	30,9	34,6	35,3	37,1	30,4	21,0	12,3	10,9	37,1
Средний максимум, $^{\circ}\text{C}$	-3,6	-3,3	1,8	8,5	15,6	20,2	22,2	20,2	14,4	8,1	1,8	-1,7	8,8
Средняя температура, $^{\circ}\text{C}$	-6,1	-6	-1,4	4,4	10,9	15,8	18,1	16,4	11,0	5,6	-0,1	-3,9	5,4
Средний минимум, $^{\circ}\text{C}$	-8,8	-8,8	-4,2	1,0	6,6	11,8	14,4	13,0	8,1	3,4	-2,1	-6,4	2,4
Абсолютный минимум, $^{\circ}\text{C}$	-35,9	-35,2	-29,9	-21,8	-6,6	0,1	4,9	1,3	-3,1	-12,9	-22,2	-34,4	-35,9
Норма осадков, мм	37	30	34	33	37	57	77	80	69	66	55	50	625

# Культура и Искусство



В 1990 году исторический центр Санкт-Петербурга и дворцово-парковые ансамбли пригородов включены в Список объектов Всемирного наследия ЮНЕСКО. Город часто называют «Культурной столицей». Пётр I задумывал город по образцу Венеции и Амстердама: вместо улиц, мощёных камнем, Санкт-Петербург должна была покрыть сеть каналов, по которым жители перебирались бы на лёгких судах. Хотя мечте Петра не суждено было сбыться, именно зарубежный опыт лёг в основу дальнейшей застройки.

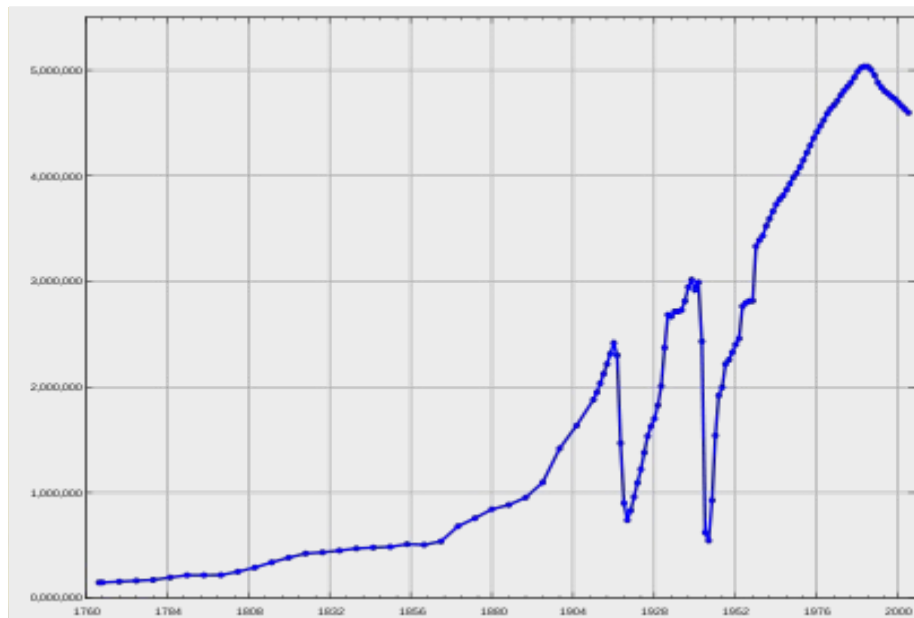


[Оглавление](#)

# Население



Санкт-Петербург — 4-й по численности город Европы и второй (после Стамбула) по численности город Европы, не являющийся столицей государства. По состоянию на 2010 год численность населения составила 4 613 800 человек.



Население города  
[Оглавление](#)

# Достопримечательности



Медный Всадник

Спас-на-крови

Исаакиевский собор

Петергоф

Петропавловский собор

Невский проспект

Александровская колонна

Адмиралтейство

Эрмитаж

Царское Село

Петрокрепость (Орешек,  
Шлиссельбург)

Летний сад

Казанский собор

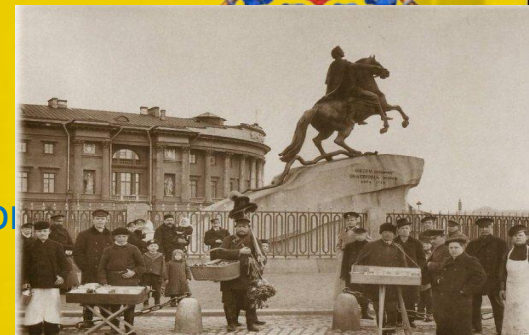
И многое другое...



# Медный всадник



В середине 18 века Екатерина Великая задумала создать памятник основателю Санкт-Петербурга Петру I. Дени Дидро, с которым императрица вела оживленную переписку, хвалебно отзывался о парижском скульпторе Этьене Фальконе, которого императрица и пригласила в Россию.



В 1775 году началась отливка памятника. Работами руководил литейщик Емельян Хайлов. При отливке расплавленный металл, прорвав форму, хлынул наружу и вызвал пожар. Все бросились бежать, и только Хайлов не поддавался общей панике и, рискуя жизнью, сбил пламя и исправил форму. К 1777 году все основные работы по созданию монумента были окончены.

Торжественное открытие памятника состоялось 7 августа 1782 года. На церемонии присутствовало несколько тысяч зрителей, но среди них не было самого скульптора. За четыре года до открытия памятника у Этьена Фальконе возникли разногласия с императрицей, и скульптор был вынужден покинуть Россию.

Екатерина на торжественное открытие монумента скульптора не пригласила и приписывала все заслуги по созданию памятника только себе. Об этом должна была напоминать и надпись на пьедестале: "Петру I Екатерина II".

Достопримечательности

# Спас на Крови

(Собор Воскресения Христова)



Храм сооружён в память того, что на этом месте 1 марта 1881 года в результате покушения был смертельно ранен Царь-Освободитель — император Александр II (выражение *на крови* указывает на кровь). Храм был сооружен как памятник Царю-Мученику на средства, собранные по всей России. Вскоре был объявлен конкурс, победителем которого оказался архитектор Альфред Парланд. Он работал совместно с архимандритом Троице-Сергиевой пустыни Игнатием, в миру известным под фамилией Малышев. После трагической смерти императора отцу Игнатию во сне якобы явилась Богородица и показала основы будущего храма.



[Достопримечательности](#)

# Исаакиевский собор



Свою историю величественный Исаакиевский собор ведет от небольшой деревянной церкви, заложенной по указу Петра Великого в 1710 году. Церковь была построена рядом с Адмиралтейством, примерно на том месте, где сегодня стоит Медный всадник. Храм освятили в честь Исаакия Далматского, небесного покровителя Петра Великого. В 1809 году Александр I объявил конкурс на лучший проект Исаакиевского собора. В нем победил молодой французский архитектор Огюст Монферран, за два года до этого приехавший в Россию. Он представил сразу двадцать четыре варианта проекта собора в различных стилях: в византийском, романском, готическом стилях и даже в духе китайской и индийской архитектуры. Императору Александру I понравился проект пятиглавого собора в классическом стиле.

Работы по возведению собора начались в 1818 году и затянулись на сорок лет. Торжественное открытие и освящение Исаакиевского собора, который был провозглашен кафедральным собором Русской Православной церкви, состоялись 30 мая 1858 года. Храм стал центром общегородских празднеств, в нем проходили все главные церковные службы и крестины членов царской семьи.

Исаакиевский собор занимает четвертое место в мире по величине, уступая лишь собору Святого Петра в Риме, собору Святого Павла в Лондоне и собору Святой Марии во Флоренции.

[Достопримечательности](#)

# Петергоф



## Достопримечательности

Главным украшением Петергофа являются сотни самых разных по виду и оформлению фонтанов, создающих неповторимый по красоте ансамбль.

Особое место среди них занимает Большой каскад, созданный по проекту Петра Великого.

Это одно из самых грандиозных фонтанных сооружений в мире, представляющее собой огромный грот, по сторонам которого

расположены богато украшенные водопадные лестницы. Самым красочным символом победы русских над шведами стал фонтан "Самсон" со статуей библейского героя, раздирающего пасть льву. Фонтан был возведен в Петергофе в честь

25-летия со дня Полтавской

Петродворец является одним из самых изысканных и самых известных дворцово-парковых ансамблей мира. Без всякого преувеличения его можно назвать главным украшением "жемчужного ожерелья" Санкт-Петербурга, как за неповторимое великолепие называют пригороды Северной столицы.

История Петродворца (он же Петергоф или Питергоф, как говорили в начале 18 века) связана в первую очередь с Петром I, который в 1714 задумал выстроить на этом месте парадную загородную резиденцию, которая по своей роскоши превзошла бы французский Версаль. Сам император принимал активное участие в проектировании и строительстве дворца: сохранились многочисленные рисунки Петра, чертежи с его пометками и исправлениями, прочие документы, подтверждающие, что он не только занимался общей планировкой петергофского ансамбля, но и разрабатывал отдельные детали архитектурных сооружений и фонтанов.





# Петропавловский собор

Почти одновременно с основанием города на Заячьем острове в 1703 году по приказу Петра Первого была заложена и деревянная церковь в честь апостолов Петра и Павла. Через 10 лет на ее месте по проекту архитектора Доменико Трезини в День рождения Петра был заложен Собор. Через 8 лет были завершены наружные работы. Из Голландии за огромные деньги были выписаны часы с курантами. Над созданием иконостаса архитектор Зарудный и художники Т.Иванов и И. Телега трудились 4 года. 28 июня 1733 года накануне праздника св. апостолов Петра и Павла, храм был торжественно освящен. Строился он в течение 19 лет (1712-1733) при внимательном участии Петра I, Екатерины I, Петра II и Анны Иоанновны.



Достопримечательности



St Petersburg

# Невский проспект



Необходимость строительства дороги возникла вскоре после основания города для соединения промышленного центра города – Адмиралтейства, с Александро-Невской Лаврой, по имени которой и получил название проспект. Строительство велось с 2-х сторон и точно соединить две просеки не удалось. Этим объясняется излом улицы в районе современной Площади Восстания. Строительство было закончено в 1720 году. Позже, пытаясь спрямить дорогу на участке от площади Восстания до Александро-Невской Лавры, стали строить *Новый Невский проспект*. Так появились улицы Тележная и Гончарная. А участок после площади Восстания до сих пор в народе называют *Старо-Невским*. Дорога становится каменной, высаживаются ряды берез на каждой стороне, устанавливаются масляные, а затем – газовые и электрические фонари. Идет интенсивная застройка.



[Достопримечательности](#)

# Александровская колонна



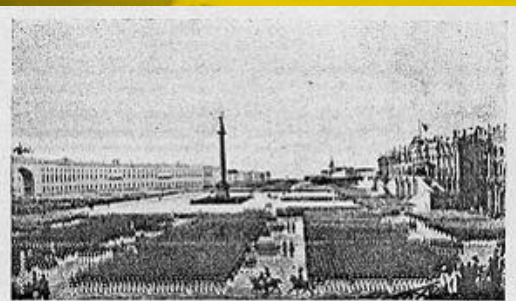
Этот памятник дополнил композицию Арки Главного штаба, которая была посвящена победе в Отечественной войне 1812 года. Идею сооружения монумента подал знаменитый архитектор Карл Росси. Планируя пространство Дворцовой площади, он полагал, что в центре площади нужно расположить памятник. Однако предложенную идею установки ещё одной конной статуи Петру 1 он отверг.

Открытый конкурс был официально объявлен от имени императора Николая I в 1829 году с формулировкой в память о «незабвенном брате». Огюст Монферран откликнулся на этот вызов проектом воздвижения грандиозного гранитного обелиска, но этот вариант был отклонён императором.

Эскиз того проекта сохранился и находится в настоящее время в библиотеке Института инженера и путей сообщения. Монферран предлагал установить громадный гранитный обелиск высотой 25,6 метра (84 фута или 12 сажений) на гранитном цоколе 8,22 метра (27 футов).

Лицевую грань обелиска предполагалось украсить барельефами, изображающими собой события войны 1812 года в снимках со знаменитых медальонов работы медальера графа Ф.П.Толстова. На пьедестале планировалось выполнить надпись «Благословенному — благодарная Россия». На пьедестале архитектор видел всадника на коне, попирающем ногами змею; впереди всадника летит двуглавый орёл, за всадником следует богиня победы, венчающая его лаврами; коня ведут две символические женские фигуры.

## Достопримечательности



Открытие Александровской колонны 30 августа 1834 г.  
(с картины Латурьера).

# Адмиралтейств



О

Адмиралтейство в Санкт-Петербурге – один из известных и красивейших памятников Северной столицы.

Строительство было начато в 1704 году по чертежам Петра I на острове между Невой и Мойкой (остров был назван Адмиралтейским). Адмиралтейство задумывалось как главная судостроительная верфь России на Балтийском море и было центром постройки кораблей. Помещения Адмиралтейства были корабельными мастерскими.

Верфь была построена буквой «П», главный фасад имел длину 425 метров, боковые стены – 213 м. Адмиралтейство выполняло и оборонительную функцию: это была крепость, огражденная земляным валом с 5-ью земляными бастионами и глубоким рвом. Вокруг периметра с 2-х сторон вырыты 2 канала. Для обзора противника вокруг здания был вырублен лес. Так появляется Адмиралтейский луг. Первый корабль с Адмиралтейской верфи был спущен на воду 29 апреля 1706 года

[Достопримечательности](#)



# Эрмитаж

(Зимний дворец)



**Зимний дворец** — бывший императорский дворец в центре Санкт-Петербурга (Дворцовая набережная, 38); с 1732 года до 2 марта 1917 официальная зимняя резиденция российских императоров. С июля по ноябрь 1917 служил местом заседания Временного правительства. Нынешнее здание дворца (пятое) построено в 1754—1762 годах итальянским архитектором Б.Ф.Расстрели. Памятник архитектуры пышного елизаветского барокко. В 1918 году часть, а в 1922 всё здание передано Государственному Эрмитажу. Зимний дворец и Дворцовая площадь образуют красивейший ансамбль современного города и являются одним из главных объектов внутрироссийского и международного туризма

## Достопримечательности

**Эрмитаж в Санкт-Петербурге** является одним из самых известных музеев не только в Северной столице, но и во всем мире. Вместе с такими музеями мира как Лувр, Метрополитен и Британский музей он обладает богатой коллекцией и является одним из самых посещаемых музеев мира.

В настоящее время коллекция музея насчитывает более 3 000 000 экспонатов. Это в первую очередь картины и скульптуры, предметы прикладного искусства, а также другие произведения искусства. Если рассматривать каждый экспонат по одной минуте, то потребуется 8 лет, чтоб осмотреть всю коллекцию. Для осмотра всех экспозиций необходимо пройти 20 километров.

# Царское село



Музей-заповедник "Царское Село" - выдающийся образец мировой архитектуры и садово-паркового искусства. Выдающиеся зодчие, скульпторы и художники 18-20 века воплощали в реальность замыслы и пожелания царского двора. Центром музея-заповедника является Екатерининский дворец, выполненный Ф.Б. Растрелли в стиле русского барокко. Восхищают роскошью Большой зал дворца и ряд парадных залов, среди которых всемирно известная "Янтарная комната". Другим образцом мировой архитектуры является Александровский дворец, выполненный в стиле классицизма. Комнаты императора Николая II и его супруги Александры Федоровны оформлены в стиле модерн.



[Достопримечательности](#)

# Петрокрепость (Орешек, Шлиссельбург)



Город был основан новгородским князем Юрием Давыдовичем в 1323, расположен на острове Орешек (здесь росли много лещины — лесного ореха), деревянную крепость. Она была названа по имени острова **Орешек**. В 1353 году новгородцы заложили каменную крепость, возвели крепостные стены и башни.

Шведы не раз осаждали Орешек, стремясь оттеснить новгородцев от моря, и он неоднократно переходил из рук в руки. В 1613 году, во время шведской интервенции, крепость была захвачена шведами. Они переименовали в **Нотебург** (швед. *Nöteborg*), переделав на свой лад русское название (швед. *Nöte* - орех, *borg* - крепость, город).

В 1702 году отвоёван у шведов Петром I, который дал городу его нынешнее название (другой вариант — Шлюсенбург<sup>[2]</sup>, простонародное название — Шлюшин<sup>[3]</sup>).

Местность возле крепости, на левом берегу Невы, была заселена почти одновременно с Орешком. Здесь был Спасо-Городецкий погост, или Спас-на-Неве, позднее превратившийся в посад. А в 1780 году посад был преобразован в уездный город Шлиссельбург Санкт-Петербургской губернии.

В 1996 году вышел из состава Кировского района, став самостоятельным муниципальным образованием. 1 января 2006 года вновь вошёл в Кировский район как городское поселение.

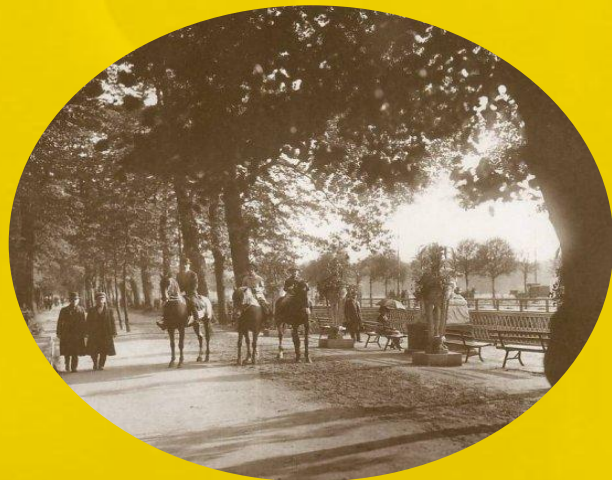
[Достопримечательности](#)



# Летний сад



Один из наиболее ранних историко-художественных памятников города. Образец садово-паркового искусства начала XVIII в. Начало его создания — 1704 г. Сад был заложен при летней резиденции Петра I по его первоначальному плану, над которым затем работали архитекторы И. М. Угрюмов, Ж.-Б. Леблон, М. Г. Земцов, Ф. Б. Растрелли, садовые мастера Я. Роозен, И. Сурмин и др. В 1704–1730-х гг. приобрел вид регулярного парка с многочисленной скульптурой XVII — начала XVIII в., фонтанами, давшими название реке Фонтанке (разрушены в период наводнения 1777 г.). В петровское время здесь было место придворных празднеств, ассамблей, приемов; с середины XVIII в. сад использовался для аристократических прогулок и даже верховой езды. В XIX в. он превратился в общедоступный сад. Ныне здесь расположен музейно-выставочный комплекс.



[Достопримечательности](#)

# Казанский собор



В 1799 году императором Павлом I был объявлен конкурс на проект нового собора взамен обветшавшей Рождество-Богородичной церкви. Среди участников конкурса были известные архитекторы: П. Гонзага, Ч. Камерон, Д. Тромбара, Ж. Тома де Томон. Однако, ни один представленный проект утверждён не был. Через год граф Александр Сергеевич Строганов, вблизи резиденции которого находился храм, предложил императору новый проект, созданный молодым талантливым архитектором (и бывшим крепостным Строгановых) А. Н. Ворониным. Этот проект получил одобрение, а граф Строганов стал председателем попечительского совета при строительстве собора.

Закладка нового храма произошла 27 августа (8 сентября) 1801 года в присутствии императора Александра I. Строительство было окончено в 1811 году и обошлось казне в 4,7 млн руб. 1 января 1811 года автор проекта Казанского собора, архитектор А. Н. Воронихин, был награждён орденом Святого Владимира 4-ой степени.

15 (27) сентября 1811 года митрополит Амвросий совершил освящение собора. В том же году была разобрана старая церковь.



[Достопримечательности](#)

Презентацию сделала ученица 9 «Д» класса  
Школы № 119 г.Новосибирска Вепренцева Евгения.

**Спасибо за внимание!**