


М.Ю. Лермонтов. Поэма «Мцыри»

История создания поэмы,
тема и идея произведения,
значение эпиграфа.
Композиция.

A dark silhouette of a mountain range is visible in the bottom right corner of the slide, set against the warm, orange-to-yellow gradient background.

Эпиграф урока

Я мало жил, и жил в плену.
Таких две жизни за одну,
Но только полную тревог,
Я променял бы, если б мог.

М.Ю. Лермонтов «Мцыри»

A dark silhouette of a mountain range is visible in the bottom right corner of the slide, set against the light pink background.

История создания ПОЭМЫ.



В 1837 году Лермонтов задумал написать «записки молодого монаха 17 лет. С детства он в монастыре, кроме священных, книг не читал. Страстная душа томится». От этой записки до появления «Мцыри» прошло 8 лет. за это время поэт несколько раз обращался к задуманному сюжету. Сначала он пишет поэму «Исповедь», действие которой происходит в Испании. Герой-монах, нарушивший обет, полюбивший монахиню и осуждённый на смерть.

В 1835-1836 годах появляется поэма «Боярин Орша».

Поэма «Мцыри» написана в 1839 году



- ◆ «Когда Лермонтов, странствуя по старой Военно-грузинской дороге (это могло быть в 1837 г.), изучал местные сказания,... он наткнулся в Мцхете... на одинокого монаха, или, вернее, старого монастырского служку, «бэри» по-грузински. Сторож был последний из братии упразднённого близлежащего монастыря.

Возникновение замысла поэмы «Мцыри» биограф Лермонтова П. А. Висковатов связывает с путешествием поэта по старой Военно-Грузинской дороге. Лермонтов посетил древнюю столицу Грузии, город Мцхета, расположенную в месте слияния рек Арагвы и Куры. При посещении собора Светицховели поэт встретил одинокого монаха, который рассказал ему свою историю.



Военно-Грузинская дорога близ Мцхета. Рисунок М.Ю. Лермонтова

Лермонтов с ним разговорился и узнал от него, что он родом горец, пленённый ребёнком генералом Ермоловым во время экспедиции. Генерал вёз его с собой и оставил заболевшего мальчика монастырской братии. Тут он и вырос; долго не мог свыкнуться с монастырём, тосковал и делал попытки к бегству в горы. Последствием одной такой попытки была долгая болезнь, приведшая его на край могилы. Излечившись, дикарь угомонился и остался жить в монастыре, где особенно привязался к старику монаху. Любопытный и живой рассказ «бери» произвёл на Лермонтова впечатление. К тому же он затрагивал уже знакомый поэту мотив, и вот он решился воспользоваться тем, что было подходящего в «Исповеди» и «Боярине Орше», и перенёс всё действие из Испании и потом Литовской границы – в Грузию».

- ◆ На возникновение замысла поэта повлияли также впечатления от природы Кавказа, знакомство с кавказским фольклором. П. А. Висковатов пишет (1891):
- ◆ «Старая военно-грузинская дорога, следы коей видны и поныне, своими красотами и целой вереницей легенд особенно поразила поэта. Легенды эти были ему известны уже с детства, теперь они возобновились в его памяти, вставали в фантазии его, укреплялись в памяти вместе с то могучими, то роскошными картинами кавказской природы». Одна из таких легенд – народная песня о тигре и юноше. В поэме она нашла отзвук в сцене боя с барсом.





Вид Пятигорска. Акварель М.Ю. Лермонтова

**М.Ю. Лермонтов. Вид Крестовой горы из ущелья
близ Коби. Автолитография, раскрашенная
акварелью. 1837–1838**

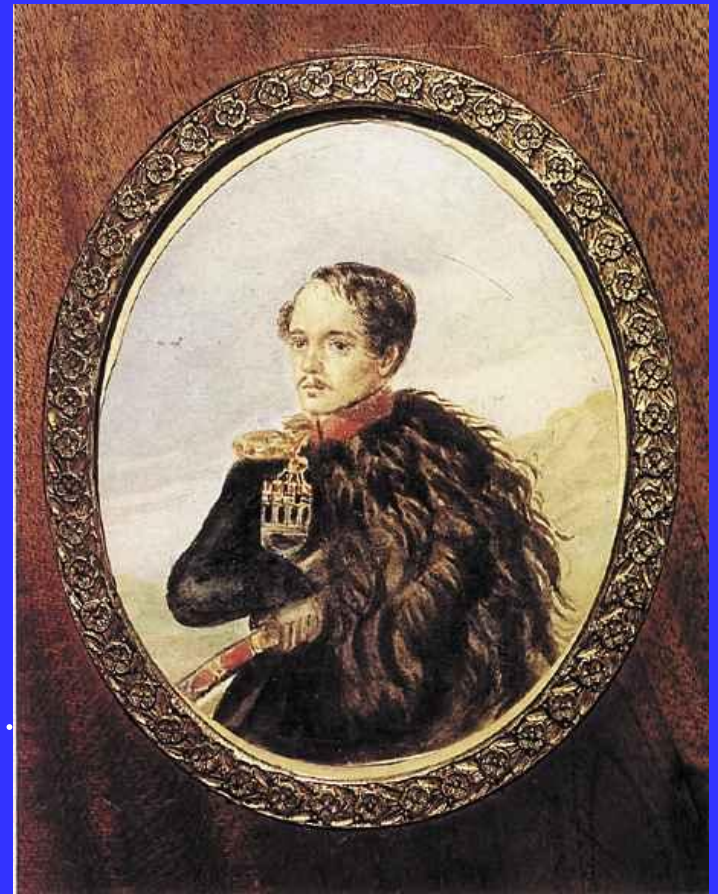




*«Синие горы Кавказа,
приветствую вас! Вы взлелеяли
детство моё, - вы носили меня
на своих одичалых руках,
облаками меня одевали, вы к
небу меня приучили, и с той
поры всё мечтаю об вас да о
небе»*

М.Ю. Лермонтов. 1832 год.

*Тебе, Кавказ, суровый царь земли,
Я посвящаю снова стих небрежный...
Ещё ребёнком робкими шагами
Взбирался я на гордые скалы,
Увитые туманными чалмами,
Как головы поклонников алы.
Там ветер машет вольными крылами,
Там ночевать слетаются орлы;
Я в гости к ним летал мечтой послушной...*



...Что за огненная душа, что за могучий дух, что за исполинская натура у этого Мцыри! Это любимый идеал нашего поэта, это отражение в поэзии тени его собственной личности.



В.Г. Белинский

*Я знал одной лишь думы
власть,
Одну – но пламенную страсть:
Она, как червь, во мне жила
Изгрызла душу и сожгла.
Она мечты мои звала
От келий душных и молитв
В тот чудный мир тревог и
битв . . .*

*М.Ю.
Лермонтов «Мцыри»*

Мцыри. Рисунок Ф.Д. Константинова

Образ в литературе

– художественное обобщение, выраженное в частном. Показ общих качеств в индивидуальном.

«...И через всю жизнь проносим мы в душе образ этого человека – грустного, строгого, нежного, властного, скромного, смелого, благородного, язвительного, мечтательного, насмешливого, застенчивого, наделённого могучими страстями и волей и пронизательным и беспощадным умом...»

И. Андронников



Исповедь Мцыри



Тема и идея произведения

Эпиграф к поэме («Вкушая, вкусил мало мёда, се аз умираю») взят из библейской легенды об израильском царе Сауле его сыне Ионафане, юноша «негодном и непокорном», как в пылу гнева назвал его отец.

Первый эпиграф «Родина бывает одна» (французское изречение).

- ◆ Почему, по-вашему, поэт отказался от такого эпиграфа и обратился к Библии («Вкушая, вкусил мало мёда, се аз умираю»)?
- ◆ -Как эпиграф связан с темой и идеей произведения?

Тема «Мцыри» - изображение сильного, смелого, мятежного человека, взятого в плен, выросшего в сумрачных стенах монастыря, страдающего от гнетущих условий жизни и решивший ценой риска для собственной жизни вырваться на волю в тот самый момент, когда это было всего опасней:

И в час ночной, ужасный час.

Когда гроза пугала вас,

Когда, столпясь при алтаре,

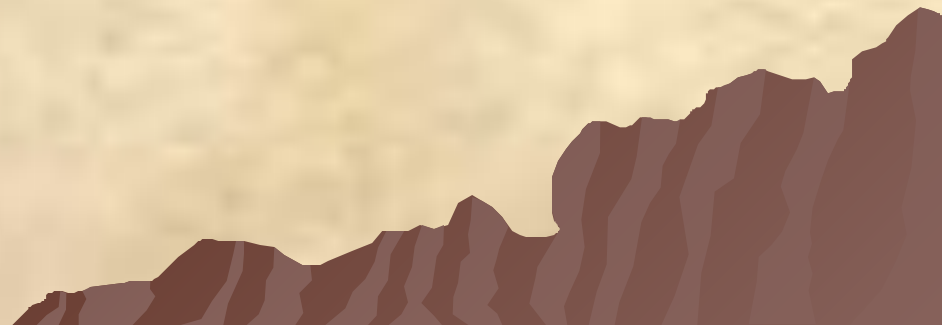
Вы ниц лежали на земле,

Я убежал.




Идея поэмы

Идея- лучшие 3 дня настоящей жизни на воле, чем многолетнее заключение в стенах монастыря. Где человек не живет полноправно, а существует. Для героя смерть лучше, чем жизнь в монастыре.



Сюжет и композиция поэмы.

- ◆ Что видел Мцыри на свободе?
 - ◆ -Что делал он, вырвавшись из монастыря?
 - ◆ -Что узнал о себе герой за три блаженных дня?
 - ◆ -Почему так кратко изложение жизни Мцыри в монастыре?
- 

Тест

1. Эпиграф к поэме М.Ю. Лермонтова взят из

- а) древнерусских летописей;
- б) Библии;
- в) былин;
- г) стихотворения Горация

2. В чем заключается смысл эпиграфа?

- а) восстание против судьбы, против Бога;
- б) раскаяние, смирение;
- в) защита права человека на свободу



6. Какой эпизод в сюжете поэмы является центральным?

- а) побег из монастыря;
- б) встреча с грузинкой;
- в) бой с барсом;
- г) гибель Мцыри

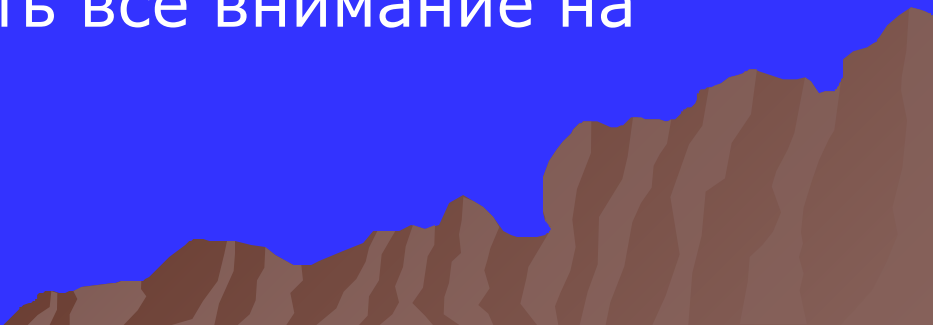
7. В исповеди Мцыри звучит

- а) негодование;
- б) смирение, покаяние;
- в) утверждение своей правоты;
- г) отказ от бесплодной борьбы

8. В чём заключается основная идея произведения?

- а) отрицание религиозной морали аскетизма и смирения;
- б) тоска по воле;
- в) утверждение идеи верности идеалам перед лицом смерти;
- г) призыв к борьбе с любым проявлением деспотизма.

Выводы

- ◆ Поэма состоит из вступления, краткого рассказа автора о жизни Мцыри и исповеди героя, причем порядок при изложении событий изменен.
 - ◆ Сюжет поэмы составляет не внешние факторы жизни Мцыри, а его переживания.
 - ◆ Все события трехдневных скитаний Мцыри показаны через его восприятия.
 - ◆ Названы особенности сюжета и композиции позволяют сосредоточить все внимание на
- 

Домашнее задание

- ◆ Подготовить пересказ «Жизнь Мцыри в монастыре. Характер и мечты юноши – послушника.»
- ◆ Ответить на вопросы:
 - Какова цель побега Мцыри? (Выписать цитаты в тетрадь.)
 - Что увидел и узнал Мцыри о жизни во время своих скитаний?
 - Какие эпизоды трехдневных скитаний Мцыри вы считаете особенно важными? Почему?
 - Почему погиб Мцыри?