

Фестиваль исследовательских и творческих работ учащихся «Портфолио»
Муниципальное общеобразовательное учреждение
«Средняя общеобразовательная школа №108»

Аркаим - колесо истории

Выполнила: ученица 10 «А» класса
Шиятая Виктория
Руководитель: Показаньева И.А.

г.Трёхгорный 2006 г.

Содержание

1. Задачи моего проекта
2. Из истории открытия Аркаима
3. Что представляет собой Аркаим?
4. Кто и как жил в Аркаиме?
5. Аркаим - обсерватория.
6. Аркаим – храм
7. Аркаим – город ремесленников.
8. Почему они ушли?

Задачи моего проекта

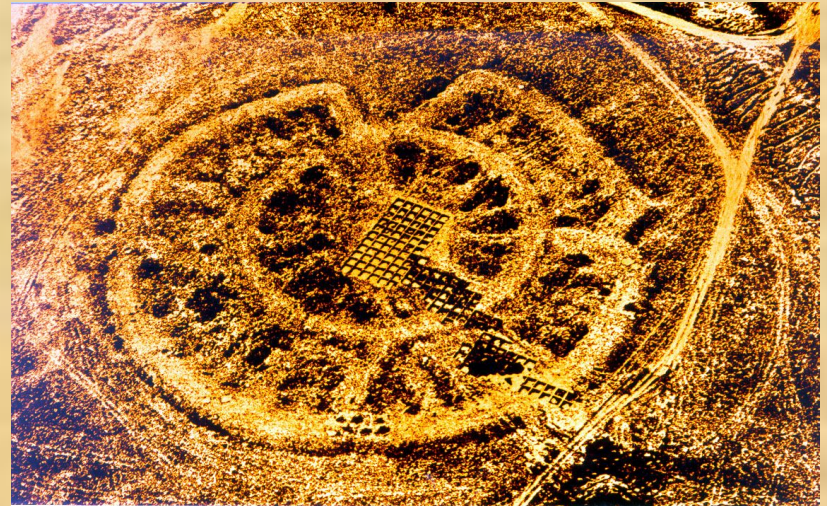
Главная задача моего проекта – поиск информации в Internet об Аркаиме, изучение результатов археологических раскопок древнего городища, исследование исторических корней возникновения этого уникального природно-ландшафтного комплекса и пропаганда полученных знаний, с учетом того, что описываемый архитектурный памятник является не просто мировой ценностью, но и нашей национальной российской и уральской гордостью! Мы и наши древние великие предки – соседи!



Из истории открытия Аркаима

Желтое Солнце освещает последними лучами необъятные, волнистые просторы величественной степи. Очень скоро оно скроется за низкой горой, и повсюду воцарится полумрак. Неподвижный воздух насытится сгущенным ароматом полыни и степных трав. На небе выступит невообразимое количество звезд и все вокруг замрет в величественном покое...

А пока лучи еще контрастней высвечивают на древней поверхности степи какие-то необычные, полужаросшие травой огромные земляные круги правильной формы...



Начиная с 1952 года, спутники передавали на Землю фотографии нескольких необычных кругов, отчетливо выделяющихся на поверхности степи. Искусственное происхождение этих кругов ни у кого не вызывало сомнений.

Как всегда, все великое приходит неожиданно, и, как правило, оттуда, откуда и не ждешь. В 1987 году аркаимская долина должна была быть затоплена с целью создания водохранилища для орошения засушливой степи. Археологам дали год, чтобы разведать местность на предмет ископаемых ценностей. Вскоре после того, как лопатка археолога вскрыла несколько деталей непонятных кругов, стало ясно, что это настоящая сенсация! И это были останки города, где когда-то жила легендарная арийская раса.

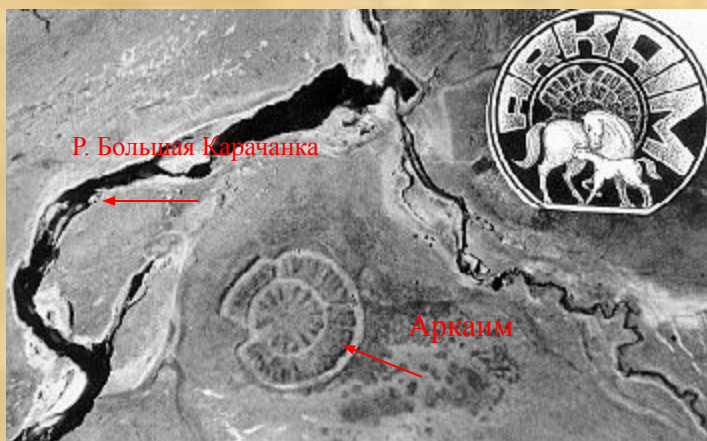
Оказалось, что возраст Аркаима почти 40 веков...

На спасение Аркаима поднялась вся общественность. Руководитель уральской археологической экспедицией, Г.Б. Зданович едет в Москву и, рискуя своей карьерой, добивается, чтобы строительство почти завершенной плотины на реке Большая Караганка было прекращено...

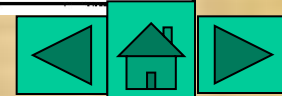
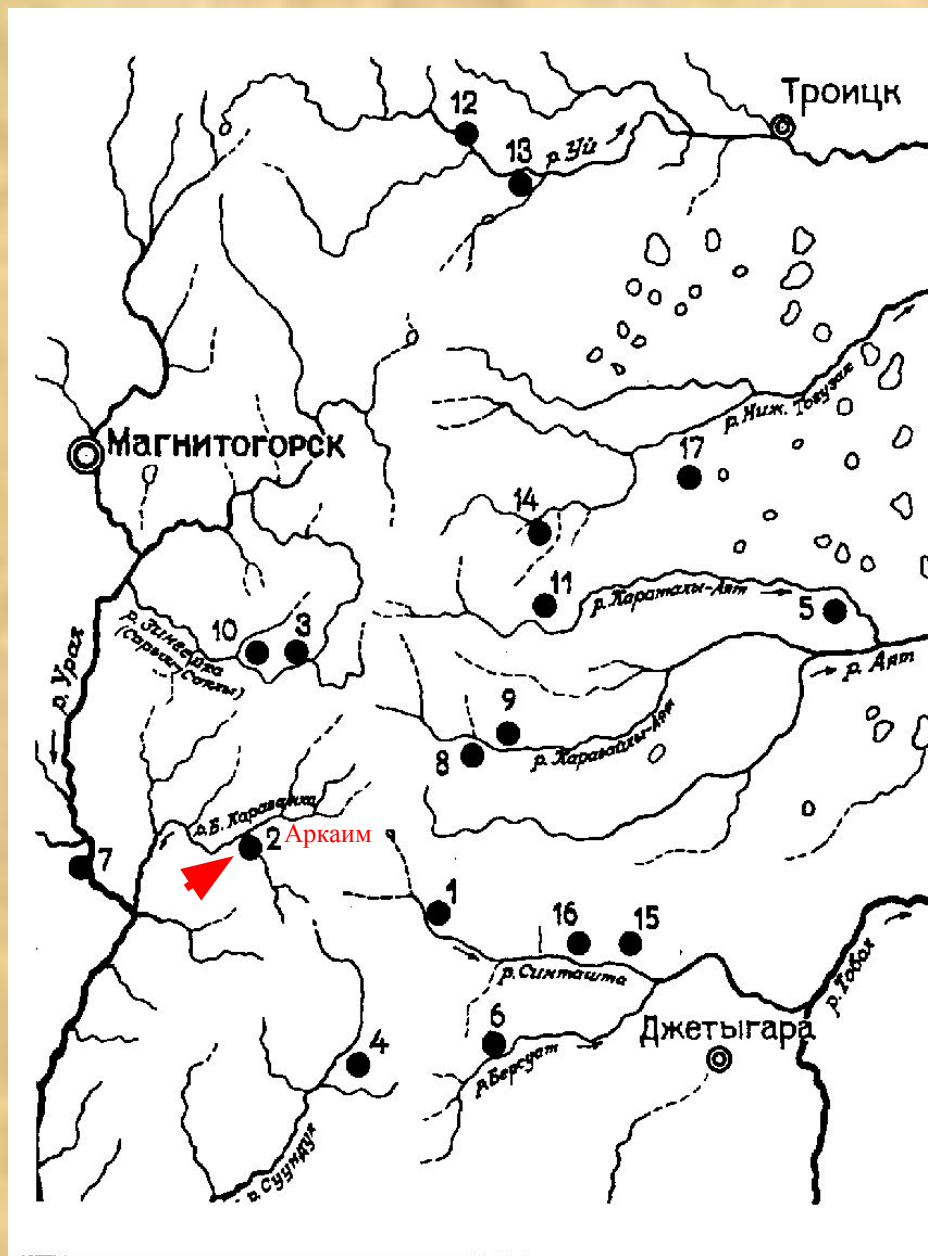


Аркаим на карте

Взглянув на карту Челябинской области, мы увидим ниже Магнитогорска, около реки Большая Карачанка Аркаим.

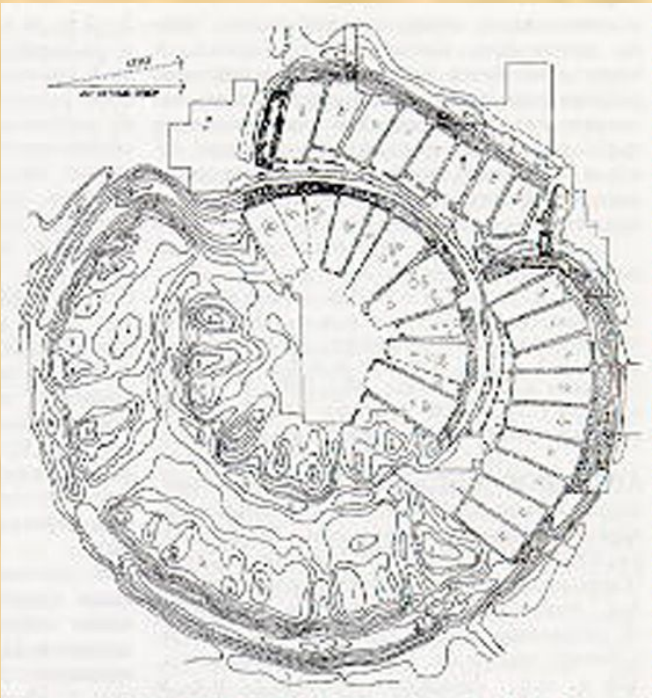


Вот как выглядит местоположения Аркаима со спутника



Что представляет собой Аркаим?

- два вписанных одно в другое кольца мощных оборонительных стен (внешняя стена обведена рвом глубиной 1,5-2,5 метра),



Две кольцевые улицы жилищ, припавших изнутри к этим стенам, а в геометрическом центре колец - площадка в форме слегка сплюснутого круга диаметром 25-27 метров, тщательно выровненная, утрамбованная и, может быть, даже укреплена каким-то цементирующим раствором. Диаметр внешней стены - около 150 метров при толщине в основании 4-5 метров. Возведена она была из бревенчатых клеток, забитых грунтом с добавлением извести, а снаружи облицована сырцовыми блоками, начиная со дна рва и до верхнего среза - в общей сложности 5-6 метров. Внутренней стеной была обнесена, видимо, цитадель - диаметром около 85 метров. Толщина этой стены была поменьше 3-4 метра, а высота, скорее всего, больше, чем у наружной. Была она строго вертикальной и снаружи - по бревенчатой облицовке - обмазана глиной.



Кто жил в Аркаиме?

По данным исследования антропологических материалов (остатков человеческих скелетов), Население протогородских центров Южного Зауралья XVIII – XVI вв. до н. э. было европеоидным, без заметных признаков монголоидных черт. Типичный краниологический тип характеризуется очень длинным и узким (или очень узким) и довольно высоким черепом. Средний рост взрослых мужчин устанавливается в пределах 172 –175 см, женщины немного ниже, в среднем 161 –164 см.

Аркаимский тип человека близок населению древнеямной культуры, которое занимало обширные области евразийских степей в энеолите и в бронзовом раннем веке. Нужно отметить сходство аркаимцев с более поздним срубным населением Поволжья и людьми бронзы Западного Казахстана. Степень сходства с андроновским населением Южной Сибири и Восточного Казахстана



Как жили аркаимцы?

Войдя в город, мы попадаем на единственную кольцевую улицу, шириной около 5 метров, отделявшую примыкающие к внешней стене жилища от внутреннего кольца стен.

Улица имела бревенчатый настил, под которым, по всей её длине была вырыта 2-х метровая канава, сообщающаяся с внешним обводным рвом. Таким образом, город имел ливневую канализацию - излишки воды, просачиваясь сквозь бревенчатую мостовую, попадали в канаву и затем во внешний обводной ров.

Все жилища, примыкавшие к внешней стене, как дольки лимона, имели выходы на главную улицу.

Кольца жилищ аркаимцев были разделены на сектора радиальными стенами - в плане они подобны спицам колеса. Стены эти были общими для каждых двух соседних помещений. Возле внешней стены было, как установлено геофизическими исследованиями, 35 жилищ, возле внутренней 25, но пока что раскопано из них 29: 17 во внешнем

кольце и 12 во внутреннем.

Венчает Аркаим центральная площадь почти квадратной формы, примерно 25 на 27 метров. Судя по остаткам костров, расположенных в определённом порядке, это была площадь совершения неких таинств. Таким образом, схематично мы видим Мандалу - квадрат, вписанный в круг. В древних космогонических текстах круг символизирует Вселенную, квадрат - Землю, наш материальный мир. Древний мудрый человек, прекрасно знающий устройство космоса, видел как гармонично и естественно он устроен. И поэтому при строительстве города как бы заново создавал Вселенную в миниатюре. Восхищает также инженерный гений древних строителей. Аркаим строился по заранее спроектированному плану как единый сложный комплекс, причем сориентированный на астрономические объекты с величайшей точностью! Рисунок, образованный четырьмя входами во внешней стене Аркаима, представляет

свастику. Причем свастику "правильную", т.е. направленную по Солнцу.



Аркаим-это обсерватория

Обсерватория должна быть построена на определенном месте. В тех местах, где должна быть построена обсерватория, должен быть определенный климат, много солнечных дней, Безоблачных ночей, и как можно меньше дождей и снегопадов. Более или менее этим характеристикам отвечает Аркаим. Это только для географического положения, ведь Аркаим это древнейшая обсерватория, она была построена 4800 лет назад.

Аркаим имеет сложное строение, ведь те древние астрономы сумели определить прецессию Северного полюса мира, которая составляет 25920 лет, которую ученые нашего времени подтвердили. Остается неразгаданным то, как те астрономы смогли до такой точности Измерить прецессию полюса мира. Сейчас во многих учебниках астрономии эта цифра Дается округленной.

Вот еще важная часть, принято считать, что прецессию обнаружили Греки классического периода, а ее параметры были вычислены только в прошлом веке. Из этого вытекает то, что это была высокого уровня цивилизация. Есть еще один факт того, что Аркаим можно считать обсерваторией, это то, что его конструкция основана на сложной и точной геометрии. Точно установлено то, что в Аркаиме была использована эклиптическая Система координат, т.е. система небесных координат. Оказалось, что основным кругом служит Эклиптика. Эклиптика – это круг, по которому происходит видимое годичное движение Солнца



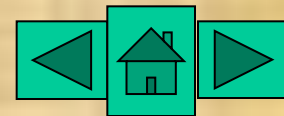
Аналоги

Существуют древнейшие памятники-обсерватории,
открытые раньше Аркаима.

Прагматичные ныне англичане три с половиной тысячи лет назад натаскали в одно место, называемое ныне **Стоунхендж**, десятки камней весом от 5 до 50 тонн и расставили их в идеальном порядке по кругу диаметром 31 метр. Глядя на них, трудно поверить, что это дело рук человеческих, а не мифических великанов. Современные ученые сходятся в том, что это была гигантская обсерватория, одна из функций которой - предсказание затмений, правда только лунных. **Стоунхендж** подобен компьютеру каменного века - достаточно было перекладывать через определенное время из лунки в лунку камни, обозначающие Солнце, Луну и лунные узлы, чтобы наглядно видеть когда они встретятся и появится возможность затмений.



СИНТАШТА - развалины полуполюгендарного города и курганные могильники древних ариев на территории нынешней Сибири, открытые в 1972-1985 годах экспедициями Уральского и Челябинского университетов под руководством профессоров В.Ф.Генинга и Г. Б.Здановича. Крепостные сооружения примерно 4-тысячелетней давности представляют из себя вписанные в рельеф и изгибы рек внешние прямоугольные и внутренние круговые линии глинобитных стен и рвов, за которыми располагались основательно и хитроумно построенные жилые строения с колодцами, погребями, канализационными ливневыми стоками. Так же как и город Аркаим, открытый позже (см. выше), Синташта неоднократно упоминался в древних легендах, а в настоящее время некоторые исследователи наделяют его мистическими и духовными свойствами.



Аркаим - это храм

О том, что Аркаим был не только городом, где жили обычные люди, но и храмом, свидетельствует кольцо внутренней стены. Оно было ещё массивнее внешней. При ширине 3 метра оно достигало 7-ми метровой высоты.

Эта стена, по данным раскопок не имеет прохода, кроме небольшого перерыва на юго-востоке. Таким образом, 25 внутренних жилищ, идентичных жилищам внешнего круга, становятся практически изолированными от всех высокой и толстой стеной. Чтобы подойти к маленькому входу во внутреннее кольцо, нужно было пройти по всей длине кольцевой улицы. Это преследовало не только оборонительную цель, но и имело скрытый смысл.

Входящему в город нужно было пройти путь, который проходит Солнце. По всей видимости, в хорошо защищённом внутреннем круге находились те, кто обладал чем-то, что не следовало показывать даже своим, живущим во внешнем круге, не говоря

уже о внешних наблюдателях.

Эти и некоторые другие факты дали повод английской исследовательнице Мэри Бойс заявить, что именно Аркаим был родиной Заратустры. Археологи раскопали гигантский курган – не то мавзолей, не то храм с

колоннами. Условно его теперь называют могилой Заратустры.



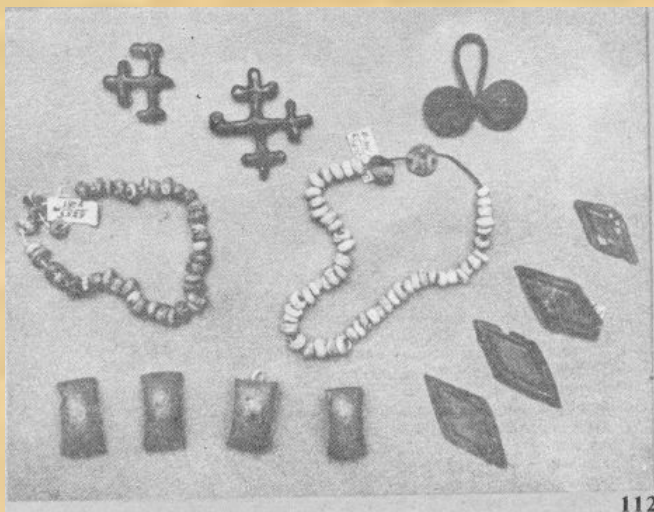
Аркаимцы жили задолго по появления Христа, Будды и Магомета. Есть предположения, что они были огнепоклонниками. Об этом свидетельствует тот факт, что, покидая город, жители подожгли его, и, встречающийся на вещах символ огня.



Аркаим - город ремесленников



В каждом жилище Аркаима был колодец, печь и небольшое куполообразное хранилище. Из колодца, над уровнем воды ответвлялись две земляных трубы. Одна вела в печь, другая в куполообразное хранилище. Зачем? Все гениальное просто. Все мы знаем, что из колодца, если в него заглянуть, всегда "тянет" прохладным воздухом. Так вот в арийской печке этот прохладный воздух, проходя по земляной трубе, создавал тягу такой силы, что она позволяла плавить бронзу без использования мехов! Такая печь была в каждом жилище, и древним кузнецам оставалось только оттачивать мастерство, соревнуясь в своем искусстве! Другая земляная труба, ведущая в хранилище, обеспечивала в нем пониженную температуру, по сравнению с окружающим воздухом. Своего рода холодильник! Молоко, например, здесь хранилось дольше.



Почему они ушли?

Ученым до сих пор не известно, почему жители Аркаима скоропостижно ушли из города, не забрав с собой почти ничего. Может быть это было связано с изменением климата или же вызвано набегами других племен, обитавших поблизости.

Они ушли, унеся с собой множество тайн. Кто они были? Откуда они пришли? Может быть это были северные кочующие племена или же обитатели загадочной Шамбалы, пришельцы с других планет?

