

# OpenOffice.org

- OpenOffice.org Writer
- OpenOffice.org Calc
- OpenOffice.org Impress
- OpenOffice.org Base
- OpenOffice.org Draw
- OpenOffice.org Math



- **«Открытое программное обеспечение»** – это больше, чем просто техническое определение. Это философия, которая подразумевает, что программами могут пользоваться, изменять их и модифицировать под свои задачи все желающие, не оплачивая при этом стоимость лицензии.
- Открытое ПО имеет множество преимуществ перед коммерческим. Первое и самое очевидное – большая часть программ с открытым кодом распространяется бесплатно, но при этом совершенно легально. Пользователь принимает General Public License (GPL) – общественную лицензию, единственное ограничение которой состоит в том, что любые изменения, производимые пользователем в программе, должны быть предоставлены сообществу на тех же свободных основаниях.

## GPL дает пользователям свободу:

- свободу запуска программ, с любой целью;
- свободу изучения принципов работы программ;
- свободу модификации программ;
- свободу распространения копий;
- свободу улучшения программ и выпуска улучшений в публичный доступ.

Все пользователи измененных версий программ имеют точно такие же права на их изучение, модифицирование и распространение.

В отличие от GPL, лицензии коммерческого ПО очень редко дают пользователю такие права и обычно, наоборот, стремятся их ограничить.

Разработчики коммерческого ПО ревностно оберегают секреты своих решений и не раскрывают ни внутренней архитектуры, ни форматов представления данных, ни интерфейсов. При этом самым серьезным недостатком коммерческих решений является их монолитность, практически все они распространяются в виде больших «связок», включающих в себя все необходимые для работы компоненты. Между тем с помощью стандартных программ далеко не всегда можно эффективно решить какие-то специфические задачи.

Открытое ПО, в отличие от коммерческого, строится по модульному принципу, то есть любая программа собирается из отдельных составляющих и все ее компоненты документированы и открыты, как и интерфейсы между ними. У разработчиков открытого ПО нет секретов, им не нужно что-то скрывать, чтобы не потерять прибыль, поэтому они не изобретают своих закрытых форматов данных или программных интерфейсов, а пользуются теми, которые являются международным стандартом. Это еще одно неоспоримое преимущество Open Source перед закрытым коммерческим ПО. Можно легко интегрировать приложения от разных разработчиков, заменять отдельные компоненты программ.

**У открытого ПО есть и другие преимущества, не менее значимые чем те, что перечислены выше:**







- Открытое программное обеспечение быстрее тестируется и совершенствуется, чем закрытое коммерческое. Скорость реакции разработчиков на необходимость внесения изменений ощутимо выше, ошибки обнаруживаются и устраняются в кратчайшие сроки, обновления выпускаются более оперативно.
- Благодаря доступности программного кода, открытую систему можно в любой момент передать на поддержку собственному ИТ-специалисту. Компания, использующая Linux, не столкнется с проблемой привязанности к одному подрядчику и невозможностью в кратчайшие сроки устранить ошибки внедрения, она не будет зависеть от политики и техподдержки иностранных производителей ПО.
- На сегодняшний день мир продуктов Open Source включает в себя практически все необходимые компоненты для автоматизированного управления всеми бизнес-процессами: серверные решения, десктопные системы, специализированные бизнес-приложения.

# OpenOffice.org

На данный момент – самый популярный офисный пакет для Linux. Включает в себя все необходимые для эффективной работы программы.

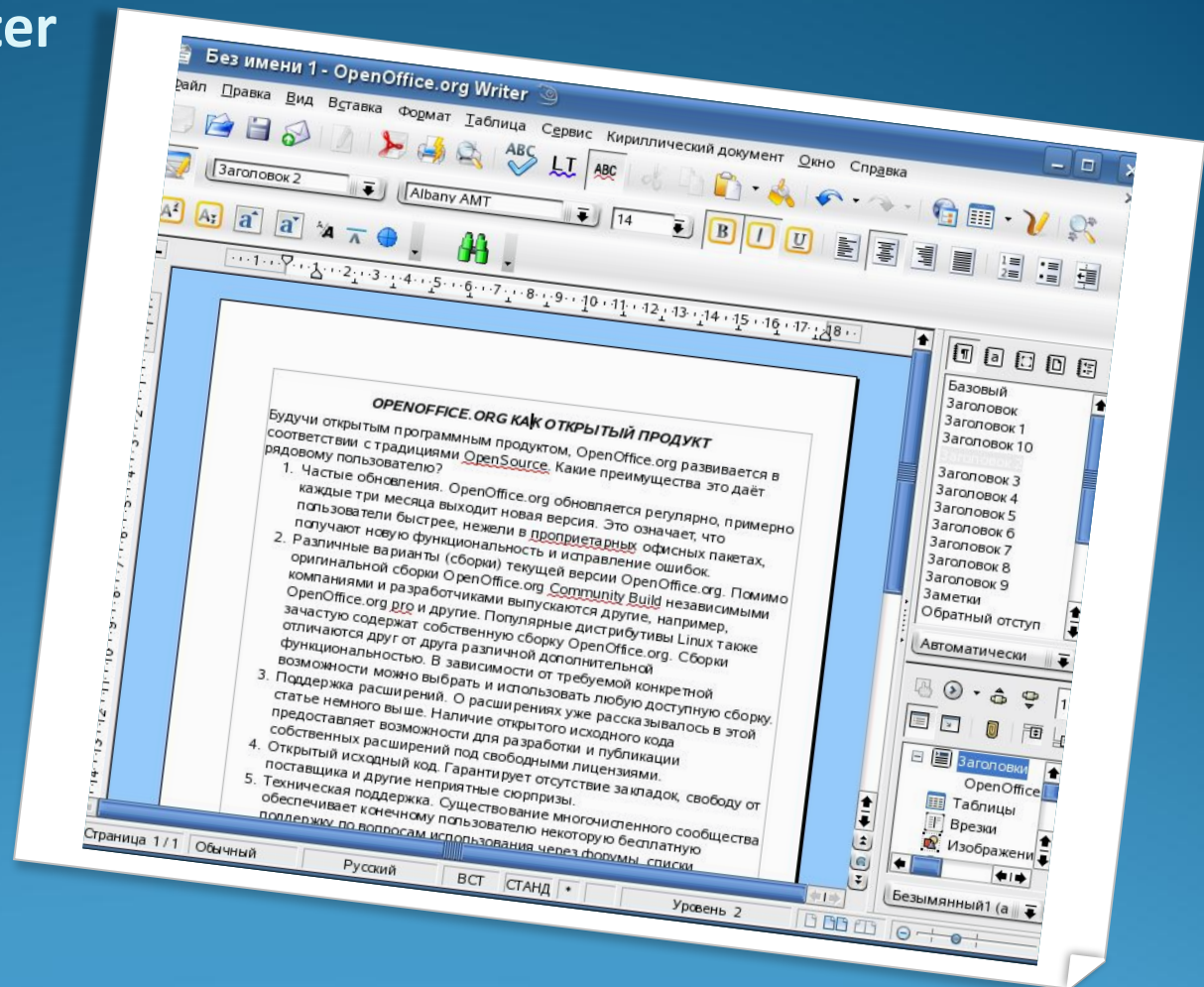
Главная цель OpenOffice.org – максимально облегчить пользователям, привыкшим работать в Microsoft Office, процесс перехода на Linux. Поэтому интерфейс большей части программ этого пакета очень похож на их аналоги из Microsoft Office, а функциональные возможности практически идентичны. OpenOffice способен работать со всеми форматами своего коммерческого коллеги.

## Таблица 1- Состав пакета OpenOffice.org

Логотип	Модуль	Примечания	Аналог
	Writer	текстовый редактор с функциями редактирования HTML	Microsoft Word Pages
	Calc	табличный редактор	Microsoft Excel Numbers
	Impress	программа для подготовки презентаций	Microsoft PowerPoint
	Base	программа для работы с базами данных	MS Access.
	Draw	редактор векторной графики, имеет ряд функций	CorelDRAW
	Math	редактор математических формул	Microsoft Equation Editor KFormula

# OpenOffice.org Writer

Мощный текстовый редактор с удобным интерфейсом, «подстраивающимся» под нужды пользователя.





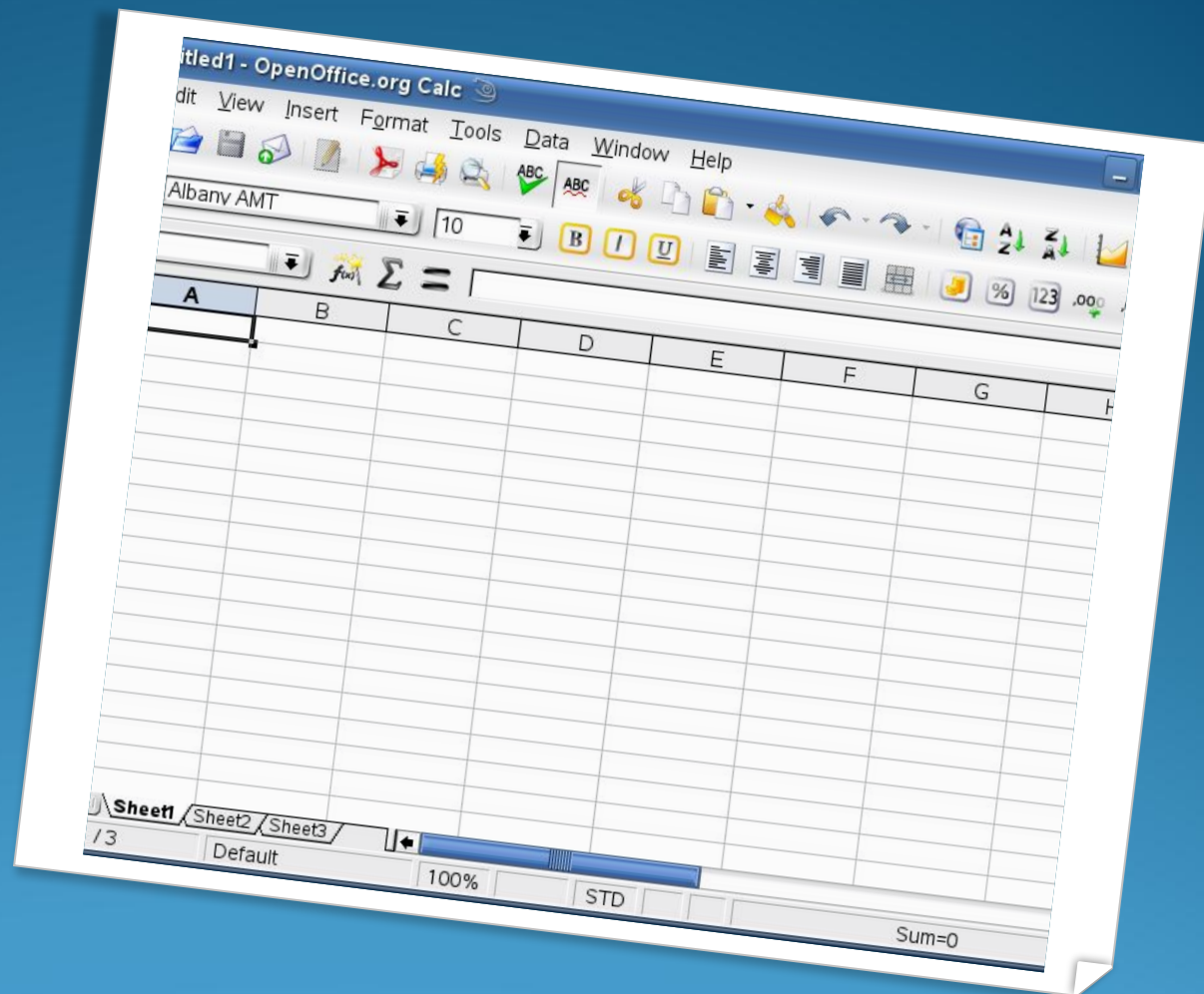
Панели инструментов автоматически меняются в зависимости от того, с каким типом данных работает пользователь. Если Вы просто набираете текст, в Вашем распоряжении будет стандартный набор панелей, начните работать с таблицей — и моментально появятся соответствующие панели. То же самое происходит во время рисования, обработки формул и в других режимах работы. Настройка панелей вызывается из главного меню, а не с помощью правой кнопки мыши, как это принято в MS Word. Вы можете назначать собственные сочетания клавиш на любые действия в программе. Всплывающие меню многих функций могут быть превращены в независимые окна, которые будут отображаться поверх остальных, благодаря чему Вы сможете всегда держать перед собой весь необходимый инструментарий.

OpenOffice.org Writer может открывать без ошибок в форматировании любые документы, созданные с помощью MS Word, а также сохранять собственные документы в совместимых с Windows-приложениями форматах — doc, rtf и т. д. Также Writer имеет полную поддержку формата Open Document (odt), поддерживает собственный формат (sxw) и формат Pocket Word (psw). При том, что Writer поддерживает все форматы Word и идеально работает с ними, он полностью защищен от вирусов, которые могут скрываться в DOC-файлах. Он открывает документы с макросами MS Word, при изменении не теряет информацию, однако на выполнение запустить не может. В этом и заключается причина безопасности Writer, ведь макросы — излюбленное место для вирусов.

OpenOffice.org Writer способен автоматически заканчивать слова, делая более быстрым процесс набора текста. В OpenOffice.org Writer можно создавать и форматировать таблицы. В нем нет карандаша, но Вы можете создать таблицу с помощью сетки. На панели инструментов имеются специальные кнопки для добавления в таблицу строк и столбцов.

# OpenOffice.Org Calc

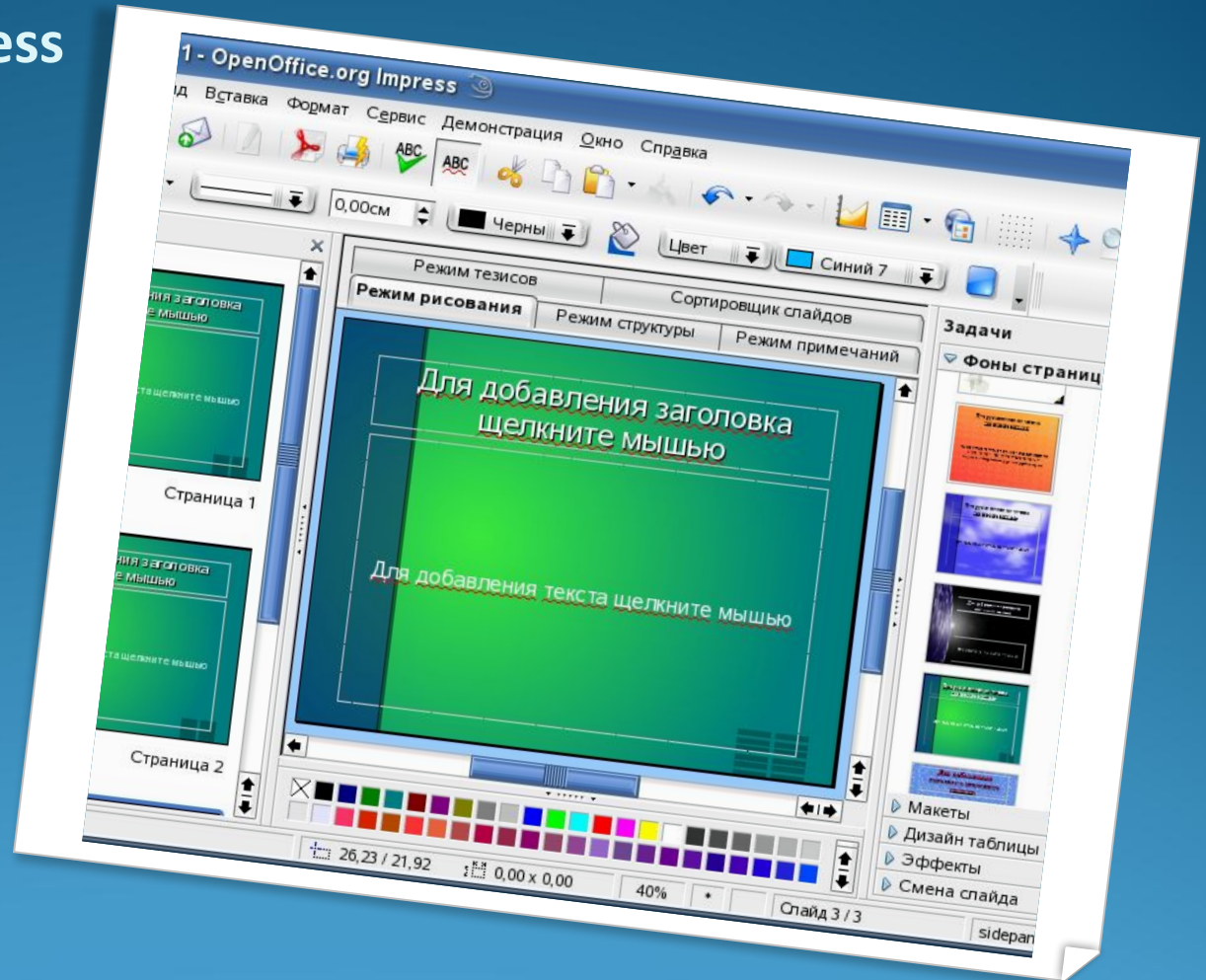
Пользователи, которые работали с Excel, смогут перейти на Calc легко и безболезненно. Эти табличные редакторы во многом похожи друг на друга.



В Calc применяется тот же синтаксис написания формул (\$ для постоянных значений и т. п.). Если при написании формулы пользователь использует ссылки на ячейки, то выбранные ячейки подсвечиваются, также как в Excel. Набор диаграмм в Calc несколько меньше, чем у его коммерческого коллеги, но все основные типы присутствуют. Реализация функций автофильтра в Calc практически не отличается от аналогичной в Excel... Словом, по функциональности Calc практически не уступает привычному многим продукту от Microsoft. В Calc можно открывать и редактировать «экселевские» файлы и сохранять их как в оригинальном формате xls, так и в формате OpenOffice (ods).

# OpenOffice.org Impress

Программа для создания презентаций, в плане интерфейса и функциональности практически идентична PowerPoint.



Может экспортировать презентации в формат SWF, что даёт возможность просматривать их на любом компьютере с установленным Flash-плеером, также может создавать из презентаций PDF-файлы. Способна работать с презентациями, созданными в PowerPoint, и сохранять их в родных для него форматах. В Impress не так много готовых презентаций.

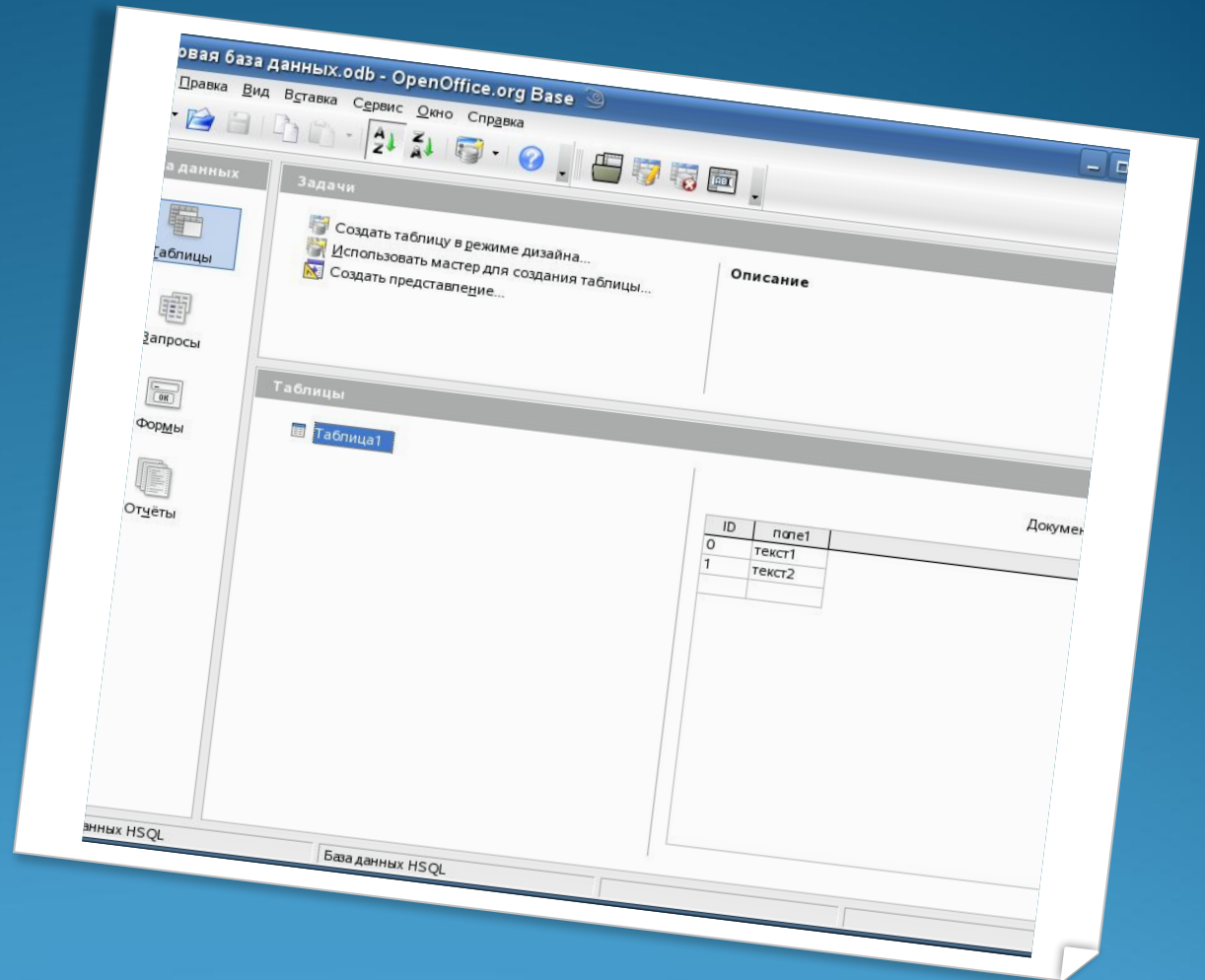
Обладая знакомым интерфейсом, компонент также располагает и всей необходимой функциональностью, которая обычно требуется от программ подобного назначения:

- вставка рисунков, диаграмм и мультимедийных объектов;
- набор и редактирование текста;
- разнообразные эффекты анимации для объектов и слайдов;
- печать как отдельных слайдов, так и произвольно расположенных миниатюр;
- вкладки для работы с текстом, тезисами, примечаниями;
- демонстрация готовой презентации.

Интеграция с другими компонентами OpenOffice.org позволяет использовать доступные инструменты наиболее эффективно, в том числе стили при форматировании текста, и готовить и хранить собственные шаблоны (фоны презентаций).

# OpenOffice.org Base

Удобная и простая в использовании программа для работы с базами данных, несколько уступает Access в плане производительности, но со своими основными обязанностями справляется вполне успешно.

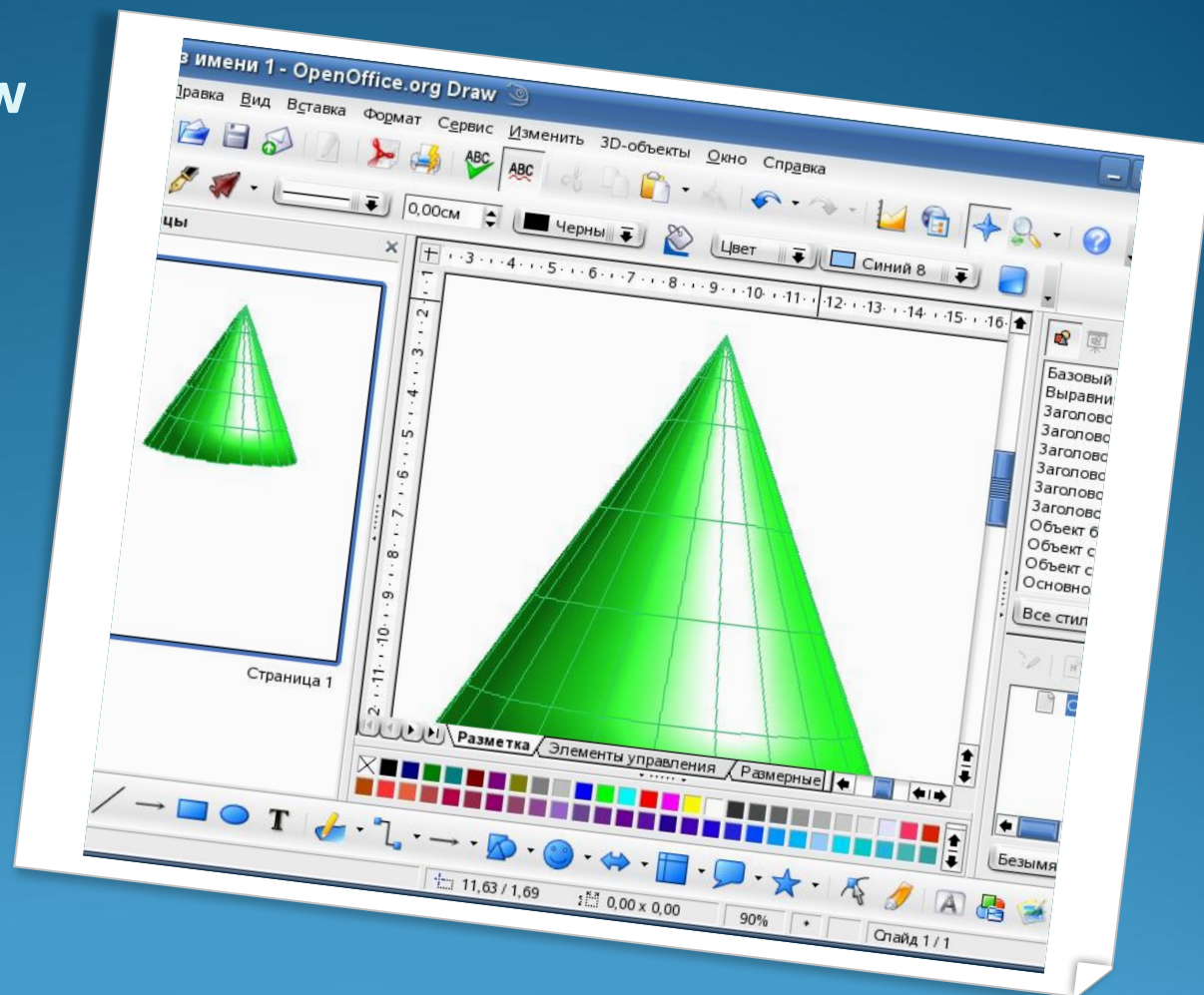


Набор функций не такой богатый, как в Access, но все самое необходимое присутствует. Интерфейс напоминает Access, заголовки меню совпадают практически полностью. Слева в окне программы находятся четыре основные кнопки: таблицы, запросы, отчеты и формы. В центре окна появляются дополнительные задачи для выбранного элемента базы данных. При наведении на них справа в окне программы появляется краткое описание, что существенно облегчает выбор нужной функции.

Таблицы баз данных можно создавать как вручную, так и при помощи мастера. Все как и у MS Access: для каждого заголовка задается свой формат данных, а также свойства его ячеек. В режиме мастера можно выбрать одно из нескольких предлагаемых стандартных полей с уже заранее готовыми настройками для него. Есть удобный мастер для создания запросов, мастер отчетов. Все отчеты отображаются в текстовом редакторе Writer, там же можно вручную их редактировать. К сожалению, Base пока не способен нормально работать с базами, созданными в Access.

# OpenOffice.org Draw

Необходимость наличия векторного редактора в составе офисного пакета не вызывает сомнений. Сфера применения такого редактора довольно широкая: от рисунков и объявлений до схем и чертежей.





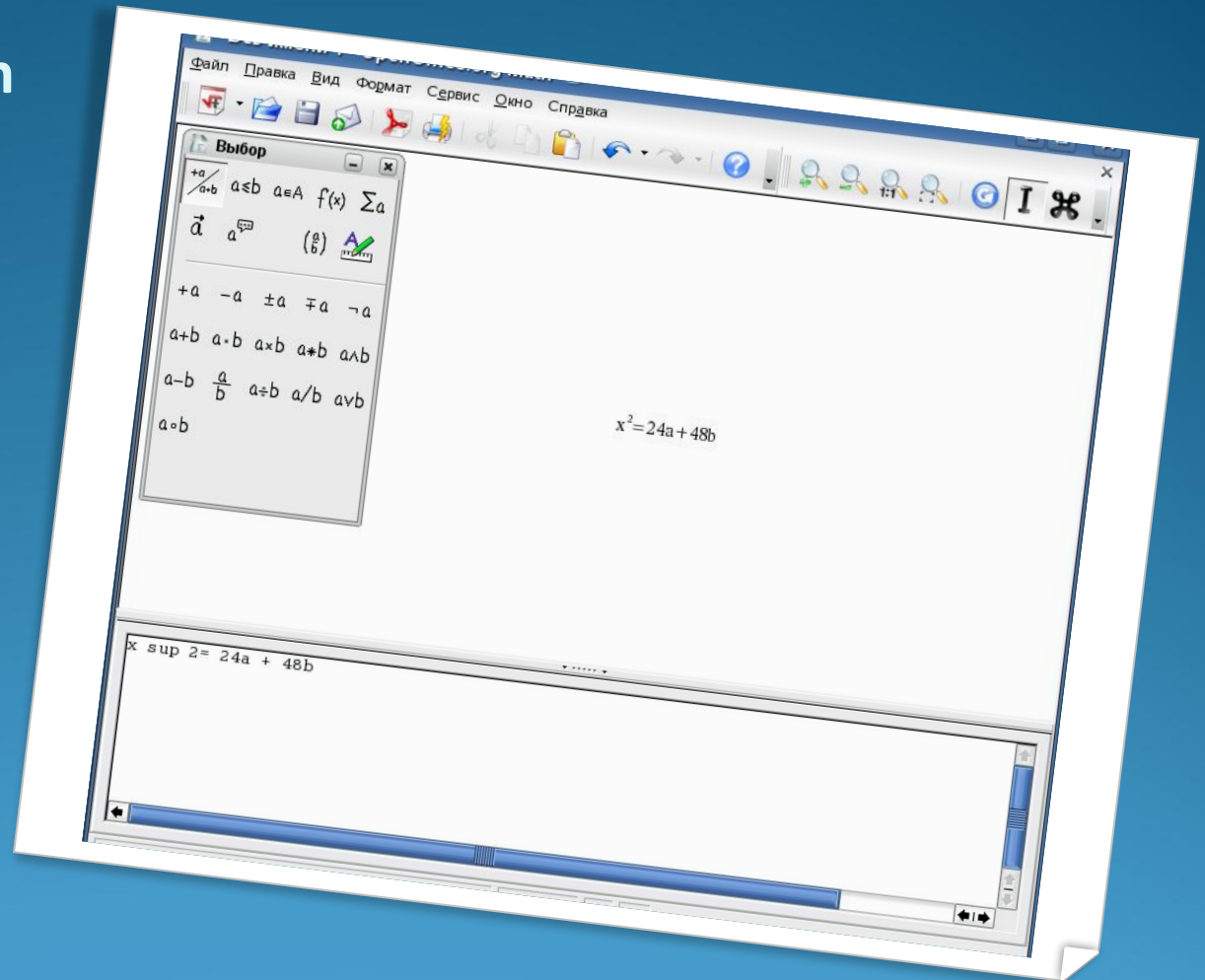
Draw имеет все необходимые инструменты, присущие векторным редакторам:

- Рисование с помощью графических примитивов, кривых Безье;
- Рисование трёхмерных объектов;
- Изменение цветовой заливки, тени, прозрачности;
- Размещение, привязка и управление объектами при помощи слайдов, слоёв и направляющих;
- Поддерживаются различные операции над объектами: сложение вычитание, группировка и преобразование фигур;
- Эффекты: освещение, морфинг и дублирование;
- Работа с текстом и текстовыми эффектами;
- Соединительные линии, размерные линии, таблицы.

Кроме собственных объектов, можно вставлять в рисунки диаграммы, формулы и прочие элементы, созданные в других компонентах OpenOffice.org. Draw также поддерживает экспорт растровых изображений большинства форматов, как распространённых, так и специальных.

# OpenOffice.org Math

Этот компонент для создания и редактирования формул используется, прежде всего, совместно с текстовым редактором OpenOffice.org Writer.



Math, обладая хорошей функциональностью, предлагает командно-визуальный ввод формул. Визуальный ввод при помощи мыши и панели инструментов с распространённым набором операторов и символов позволит использовать этот редактор без всякой предварительной подготовки. В свою очередь, знание специального языка разметки позволит, используя клавиатуру для ввода команд, быстро создать любую формулу, в том числе вложенную. И чем сложнее документ, тем более очевидны преимущества командного ввода.

**Math предоставляет средства форматирования формул:**

- шрифты;
- размер шрифтов;
- выравнивание.

**Множество настраиваемых параметров внутри формулы, к примеру:**

- размеры полей
- расположение индексов;
- расстояния внутри дробей;
- определение местоположения и масштабирование скобок, а также каталог греческих и специальных символов.