

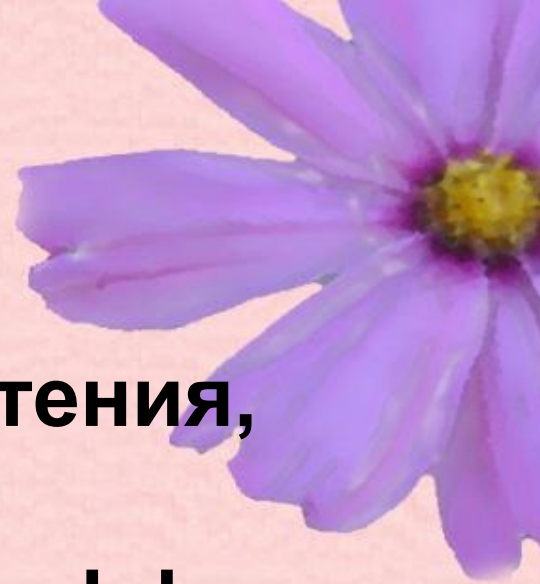
Двулетние садовые растения



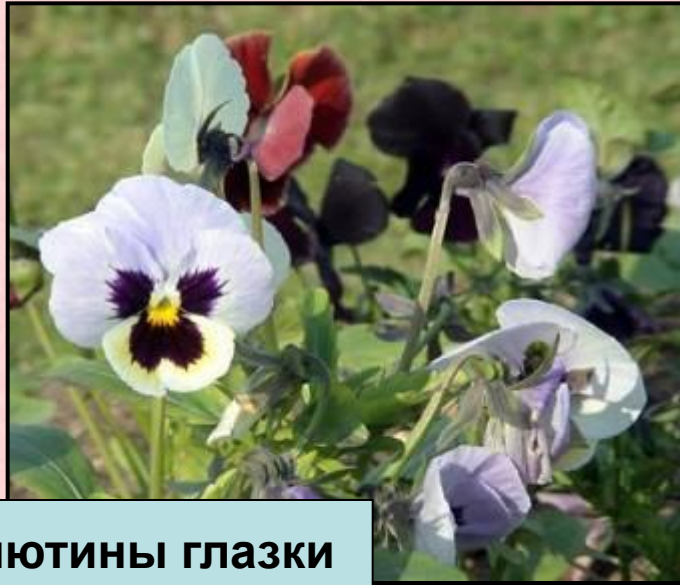
- Работа выполнена студенткой пищевого колледжа г. Мичуринска, обучающейся в объединении «Ландшафтный дизайн» МОУ ДОД «Станция юннатов»
Курдюмовой Марией.

**Руководитель – педагог дополнительного образования
Мызникова Ирина Олеговна**

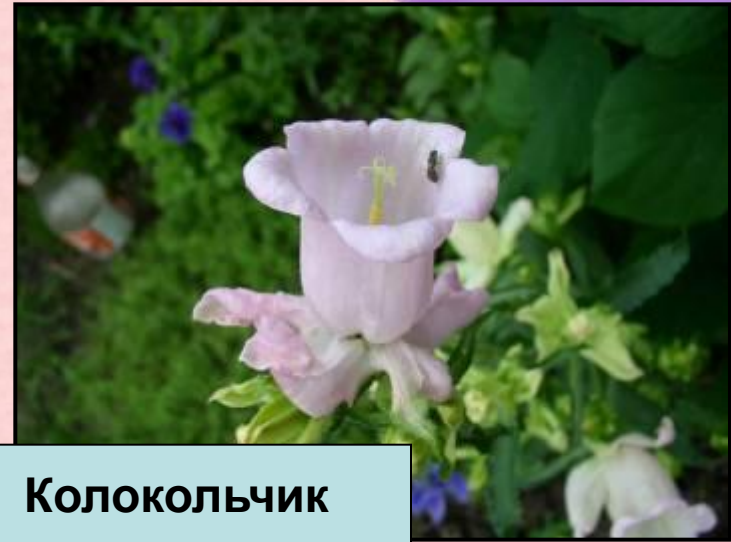
- К двулетника относятся растения, зацветающие и имеющие наибольший декоративный эффект на следующий год после посева.
- Некоторые из них являются многолетниками, но используются как двулетние культуры.



Двулетники



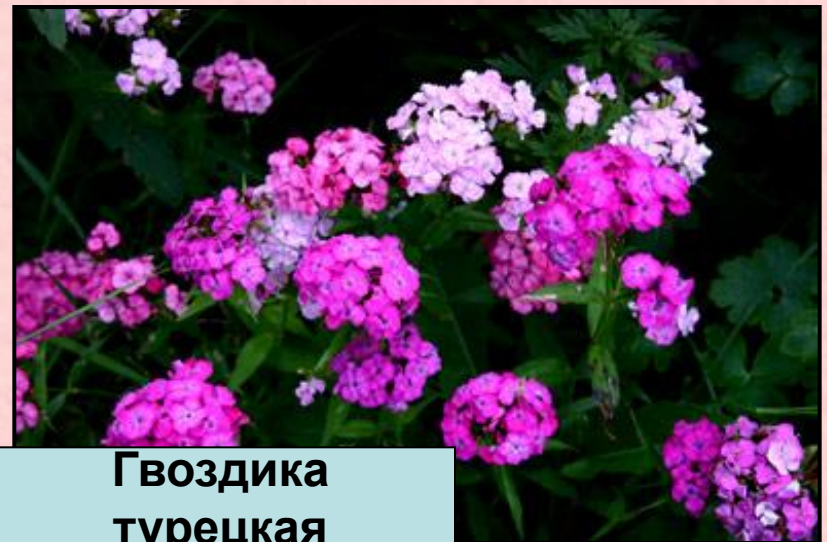
Анютины глазки



Колокольчик



Мальва



Гвоздика
турецкая



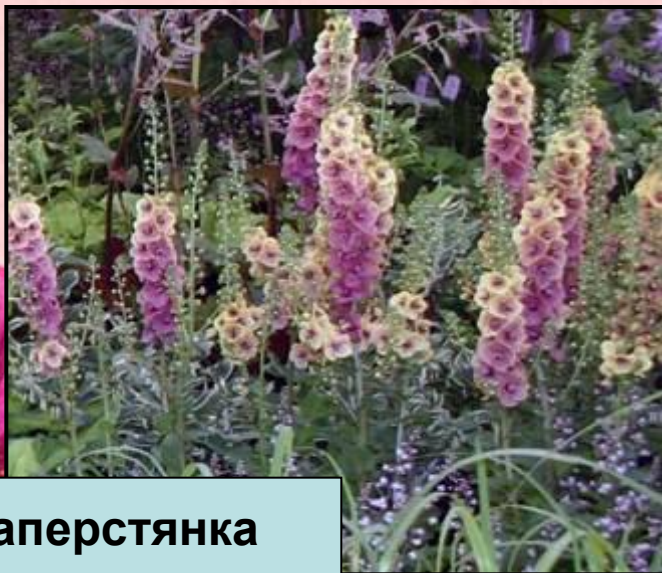
Двулетники



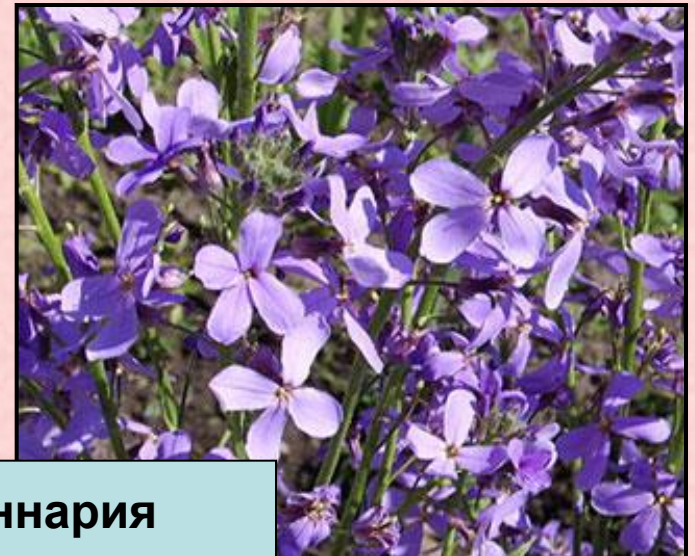
Незабудка



Маргаритка

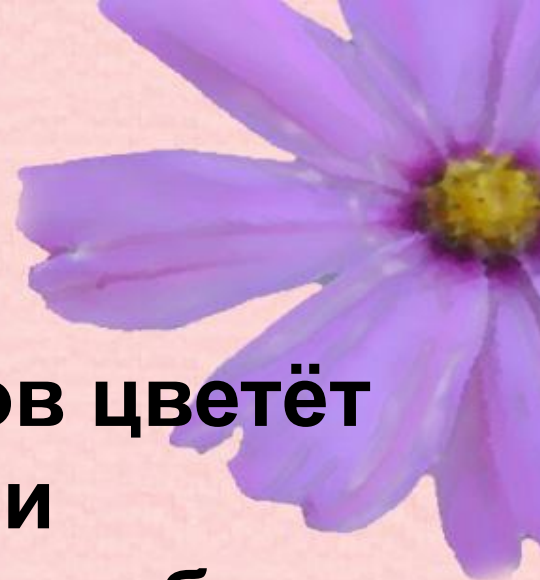


Наперстянка

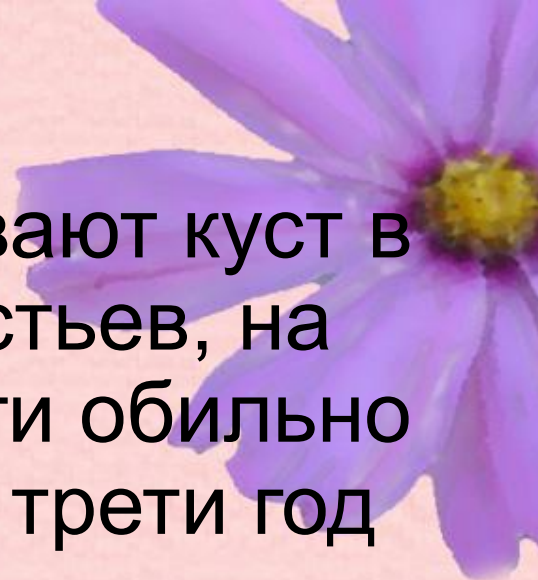


Луннария

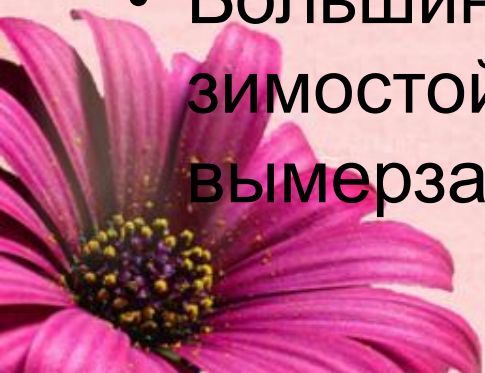
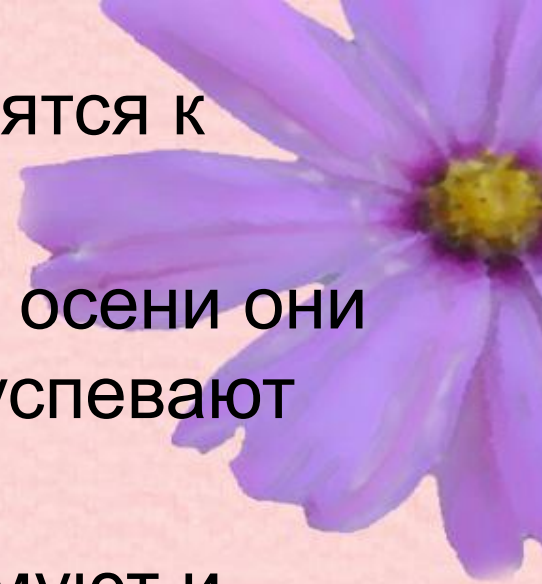
- **Основная масса двулетников цветёт весной и в начале лета, что и позволяет их использовать наиболее широко для весеннего оформления, срезки и выгонки в зимний и ранневесенний период.**



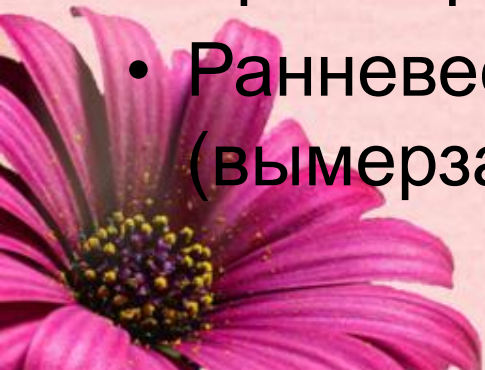
- В первый год растения развивают куст в виде прикорневой розетки листьев, на второй год цветоносные побеги обильно цветут и образуют семена, на трети год растения продолжают вегетировать, но хуже цветут, теряют свою декоративность.
- Многие из них после зимовки погибают, количество растений резко сокращается, и содержание плантаций становится нецелесообразным.



- Большая часть двулетников относятся к растениям длинного дня.
- Сеют двулетники обычно летом. К осени они образуют пышные кустики, но не успевают зацвести.
- В таком состоянии они хорошо зимуют и весной следующего года обильно цветут.
- Выращивают двулетники обычно рассадой, а в цветники её высаживают в августе-сентябре или в апреле-мае.
- Большинство двулетников недостаточно зимостойки, поэтому для предохранения от вымерзания на зиму их утепляют.



- Причины гибели двулетников после перезимовки главным образом заключается в следующем:
- Сильные морозы в бесснежные зимы (вымерзание);
- Избыток воды на участке (выпревание, вымокание);
- Слабое укоренение рассады при поздней высадке (вымерзание);
- Чрезмерное развитие вегетативной массы;
- Ранневесенние морозы после схода снега (вымерзание, сушение).



- Чтобы предотвратить указанные явления, необходимы хорошее дренирование почвы со спуском воды с участков, своевременная посадка крепкой рассады, укрытие высаженной рассады на зиму лапником, торфом или листвой.
- На второй год жизни уход за растениями заключается в рыхлении почвы, прополках, поливах и подкормке.

- Весной, как только сойдёт снег, полезно дать сухую подкормку полным минеральным удобрением (30г на 1 кв. м). Если окраска листьев недостаточно сочная, полезно ввести карбомид (мочевину).
- В период бутонизации растения вторично подкармливают минеральными удобрениями, увеличивая дозу фосфора и калия (60г суперфосфата и 40г сернокислого калия на 1 кв.м.)

Анютины глазки (виола, фиалка Виттрока)





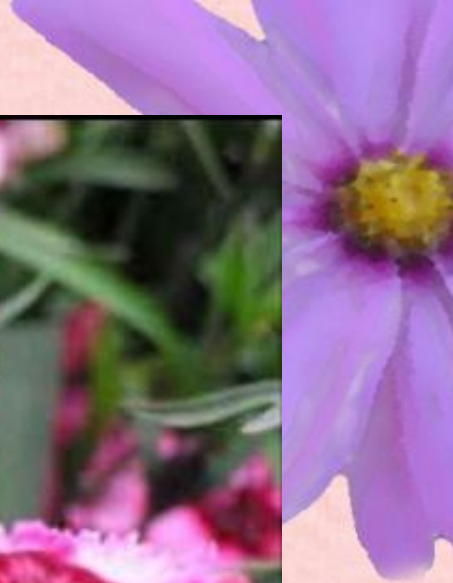
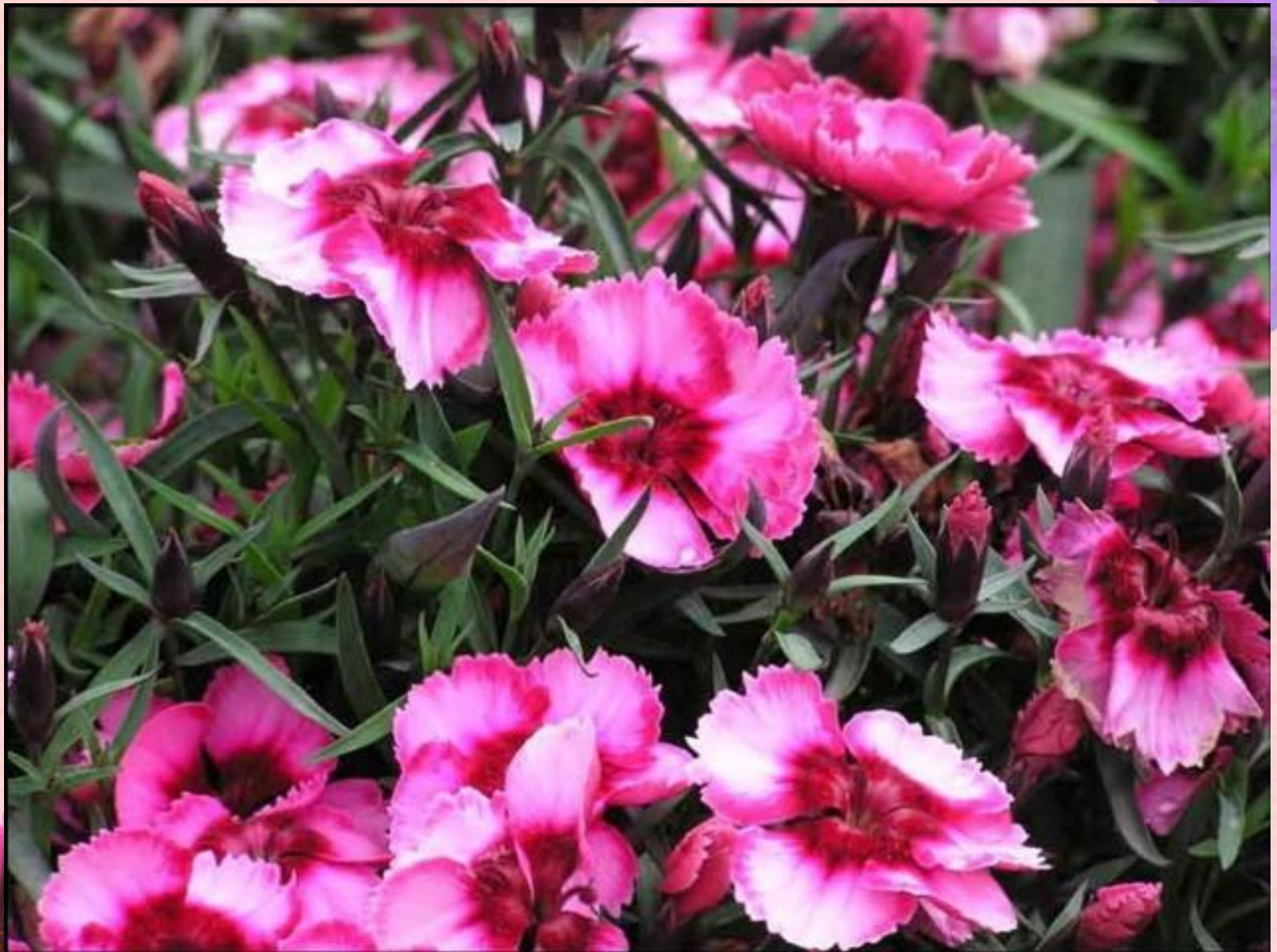






Гвоздика бородатая или турецкая





Колокольчик





Мальва





Маргаритка





Наперстянка





Незабудка



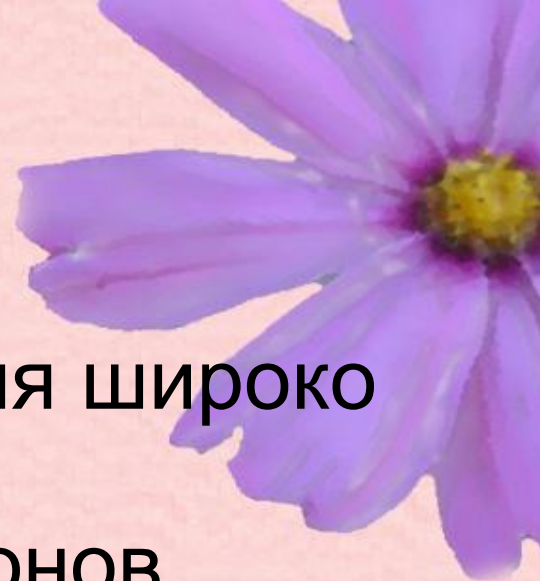


Луннария (лунник оживающий)





- Двулетние цветочные растения широко применяют для оформления приусадебных участков, балконов, веранд, а также в городском озеленении.
- Их популярности способствует то, что они зацветают весной или в начале лета, сравнительно легко переносят пересадку, даже в цветущем состоянии.



Используемая литература:

- Энциклопедия садовых растений. Изд-во АСТ, Москва, 2002.
- Все о цветах в вашем саду. 2-е изд., перераб. и доп, Хессайон Д.Г., Кладезь-букс, 2005.
- Балконные и горшечные растения, Хейтц Х., Янтарный сказ, 2002.
- Самые неприхотливые однолетники и двулетники., Цветкова-Верниченко М.В., Феникс, 2004.