



Искусство Жостова

**ЖОСТОВСКАЯ
РОСПИСЬ —
русский
художественный
промысел
лаковой росписи
по металлу,
сложившийся в
начале 19 века в
деревне
Жостово
неподалеку от
ПОДМОСКОВНЫХ
МЫТИЩ.**





**Возникновение
промысла
связано с
лукутинской
лаковой
миниатюрой на
папье-маше,
изготавливаемой
в
расположенном
неподалеку
Федоскине.**

Жостовская фабрика ведет свое начало от мастерской откупившихся на волю крестьян — братьев Вишняковых. В 1825 художник - миниатюрист О. Ф. Вишняков основал в Жостове мастерскую, где создавали подносы с сюжетной и цветочной росписью. В вишняковской мастерской первоначально производили и расписывали не только подносы, но и изделия из папье - маше.





Организация артелей

**С первой половины XIX
века мастерские по
производству расписных
подносов работали в
нескольких деревнях
Московской губернии:
Осташкове, с. Троицком,
Сорокине, Хлебникове и
др.**





**В начале 20 века
спрос на изделия
жостовских
мастеров
сократился, что
привело к упадку
промысла.**

В 1922 в деревне Новосильцево из оставшихся художников сформировалась «Новосильцевская трудовая артель», выпускавшая подносы.



Артели появились в других селах: в Жостове — в 1924 «Жостовская трудовая артель» и «Спецкустарь», в 1925 «Лакировщик»; в Троицком — «Свой труд».

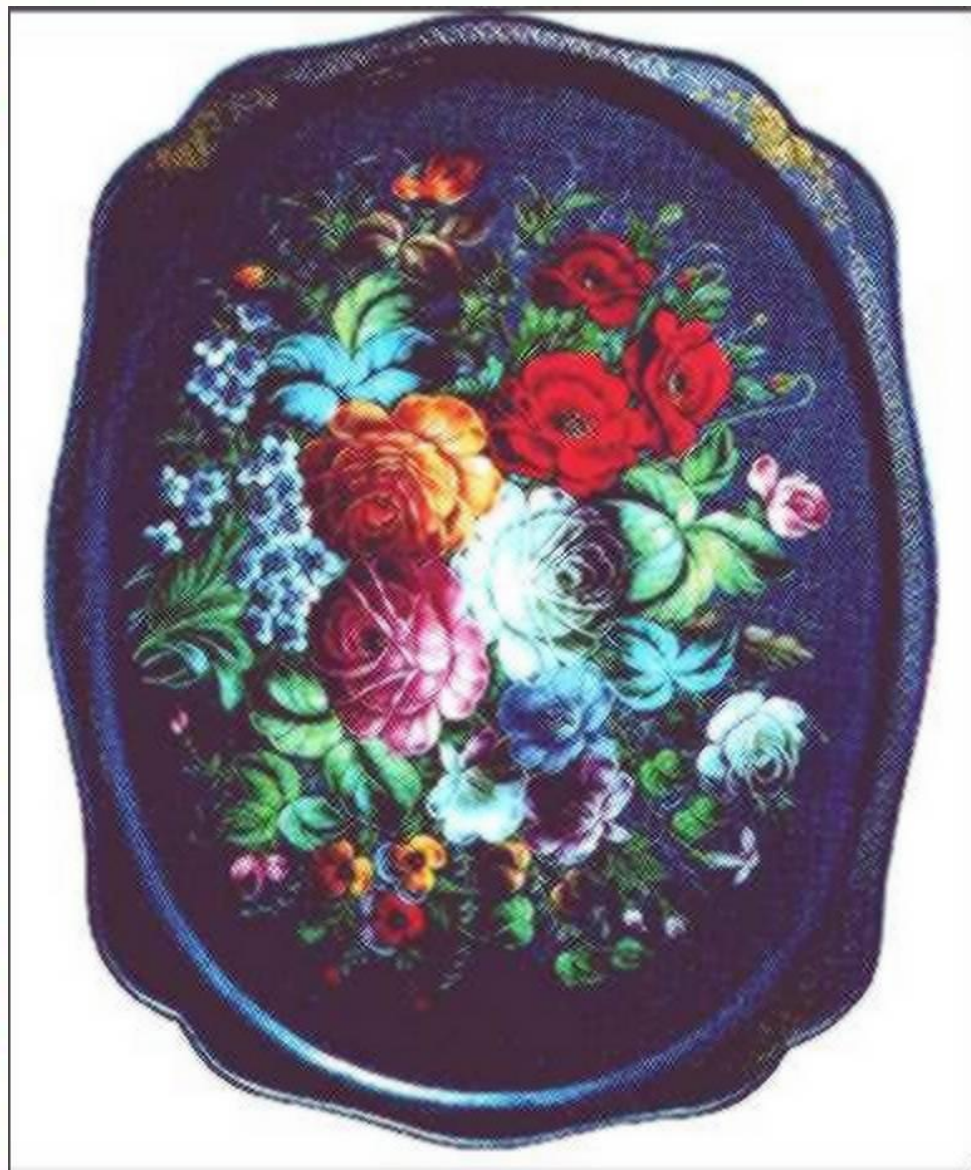


В 1928 все мелкие артели объединились в специализированную артель «Металлоподнос» с центром в деревне Жостово.





**С 1938 года мастеров
по росписи подносов
готовили в школе
бригадного
ученичества, прямо на
производстве.
Обучали молодежь А.
П.Гогин, В.И.Дюжаев,
П.И.Плахов.**



В 1960-е годы
спецартель была
преобразована в
Жостовскую
фабрику
художественной
росписи, где
работают
заслуженные
мастера: Б. В.
Графов, Д. Д. Кледов,
Н. Н. Гончарова, Н. Н.
Мажаев, В. И.
Дюжаев, М. П.
Савельев и молодые
художники Л. И.
Рябинина, А. Н.



Фосфор

К середине 19 века в Жостове формируется своя оригинальная художественная манера и приемы росписи.

Распространенные мотивы росписи жостовских подносов — букеты и

натюрморты, цветы, вазоны, гирлянды.

Основной мотив жостовской росписи - цветочный букет на черном или красном фоне. Реже фоном

служат другие цвета, золото или перламутр.





По назначению подносы делятся на две группы: для бытовых целей (под самовары, для подачи пищи) и как украшение. По форме подносы бывают круглые, восьмиугольные, комбинированные, прямоугольные, овальные и др.

**Традиционной
особенностью росписи
является
импровизационное
исполнение каждой
отдельной композиции.
Художник пишет не с
натуры, а ориентируясь на
свое воображение.**





**В основе
жостовского
искусства лежит
свободный кистевой
мазок, находящийся
в прямой связи с
традицией народной
росписи на
деревянных и
берестяных
изделиях.**

Основной мотив жостовской росписи - цветочный букет - имеет несколько сложившихся типов композиций. Цветы могут располагаться гирляндами по периметру подноса, собираться в букеты из трех или пяти цветов, изображаться в корзинах. Нередко цветы сопровождают изображения фруктов, ягод или птиц.





Для производства жостовских подносов применяется тонкая кровельная сталь: листы штампуют, затем подносы проходят вальцовку для придания жесткости бортам. Перед росписью поднос тщательно шлифуется, затем покрывается двухслойным грунтом на основе каолина и сажи. На поднос наносится несколько слоев цветного лака с просушкой и





Затем мастера расписывают подносы от руки масляными красками без применения трафаретов и образцов, полагаясь на собственную фантазию. Роспись производится обычно по черному фону (иногда по красному, синему, зеленому, серебряному) причем мастер работает сразу над несколькими

При росписи жостовских подносов используются масляные краски на скипидаре, наносимые мягкими беличьими кистями. Многослойная роспись выполняется в несколько стадий, каждая из которых сопровождается длительной **Перевалкой**.

«подмалевок», когда мастер широкой кистью, без предварительного рисунка, набрасывает силуэт композиции и определяет основной колорит.





Орнаментальный узор наносится "твореным" золотом (золотым порошком, разведенном в прозрачном лаке или скипидаре) или гульфарбой (белой краской с лаком), которую присыпают алюминиевым порошком.

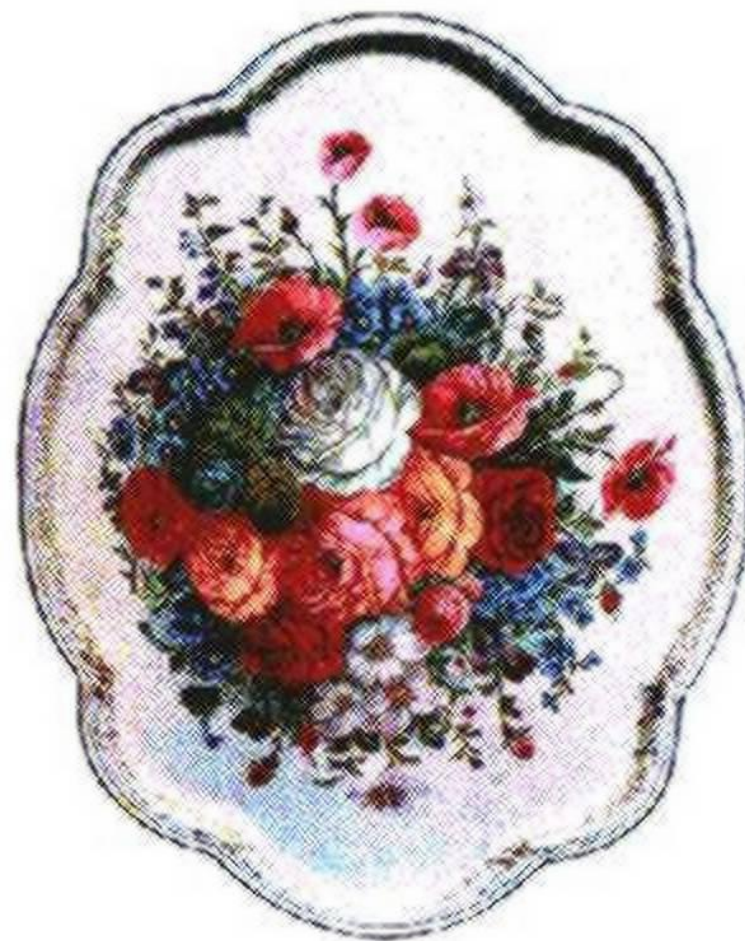
Вначале делается замалевка (основные силуэты букета), затем выправка: накладываются тени, прописываются светлые места, наносятся плотные мазки, блики, тонкими линиями — прожилки листьев, тычинки, а потом крупные цветы связываются с более мелкими элементами узора травами, стеблями и т.д., в последнюю очередь наносится орнамент,





**После росписи
жостовские изделия
снова трижды
покрывают бесцветным
лаком с просушкой в
печи и полируют
тонким порошком
вручную до
зеркального блеска и
возвращают
живописцу.**

Сильными сочными мазками полупрозрачной краски художник подчеркивает затененные места — наносит «тенежку», после чего осуществляет «бликовку» — выполняет белилами блики на цветах и листьях, подчеркивая и объемы.





**Завершают работы по
выявлению основных
форм букета
«чертежка» и «посадка
семянцов» —
прорисовка тонкими
линиями прожилок,
лепестков,
изображение пестиков
и тычинок.**

**И, наконец, в
просветах между
цветами и
листьями
выписывается
травный узор —
делается
«привязка». Борта
подноса
украшаются тонким
декоративным
орнаментом.**





И, наконец, в
просветах
между
цветами и
листьями
выписывается
травный
узор —
делается
«привязка».
Борта
подноса
украшаются
тонким
декоративны
М
орнаментом.

После завершения росписи поднос покрывается несколькими слоями масляного лака с просушкой и полировкой.



Последняя операция - наводка зеркального блеска - выполняется ладонями рук с использованием тончайшего мелового порошка.

**Будущие художники - жостовцы
обучаются в Федоскинском
художественном училище.**



**Жостовская лаковая роспись по
металлу - на сегодняшний день в
мире уже не декоративный
народный промысел, а высокое
искусство, ставшее
неотъемлемой частью
самобытной культуры.**