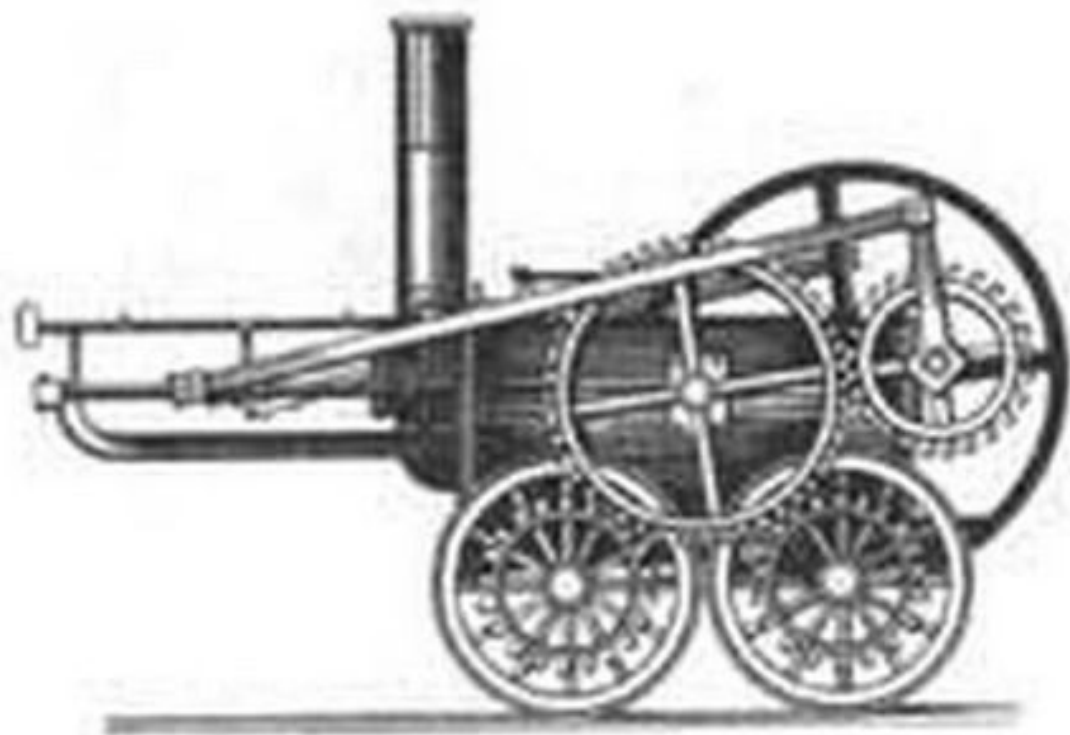
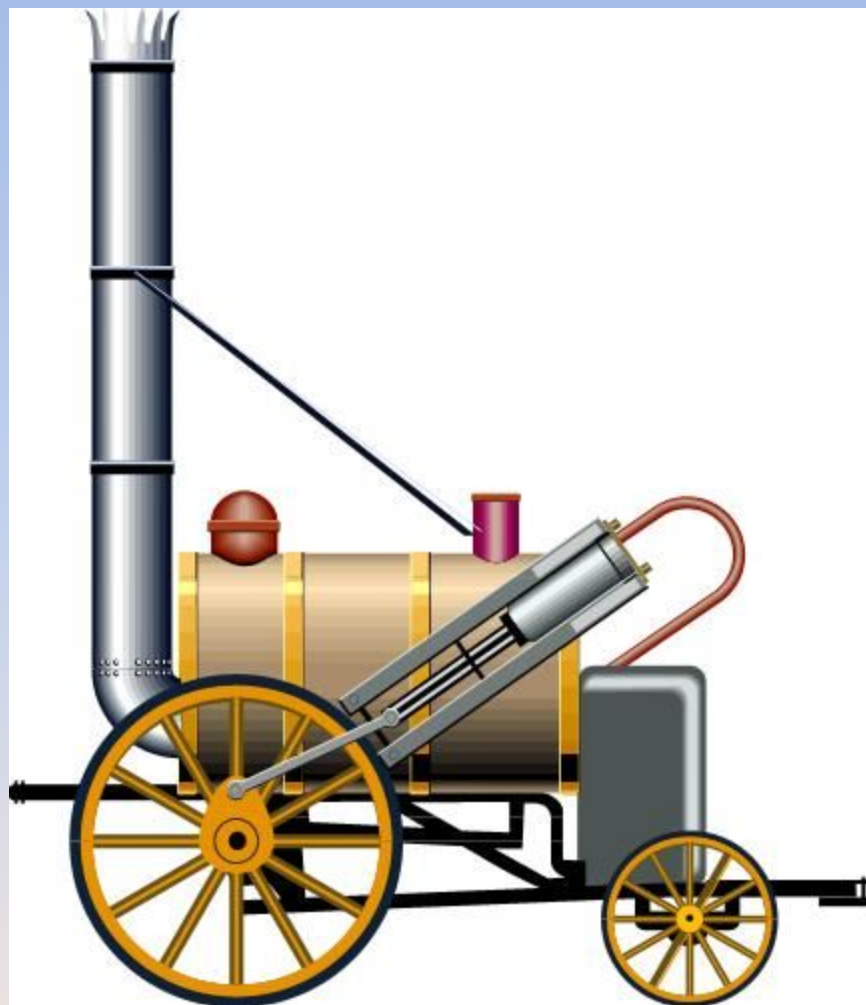


Из истории Железных дорог





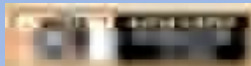
Паровоз Тревитика



**Паровоз «Ракета»
Стефенсона.**

Первая железная дорога в России

- Царскосельская железная дорога — первая железная дорога общественного пользования в России — единственная в стране, 6-я в мире). Построена для обеспечения железнодорожного сообщения между Царскосельским вокзалом Санкт-Петербурга, Царским Селом и Павловском по указу императора Николая.
- Открыта дорога **30 октября 1837 года**.



1900 1903

Industrial Revolution
Cotton Mills in Lowell



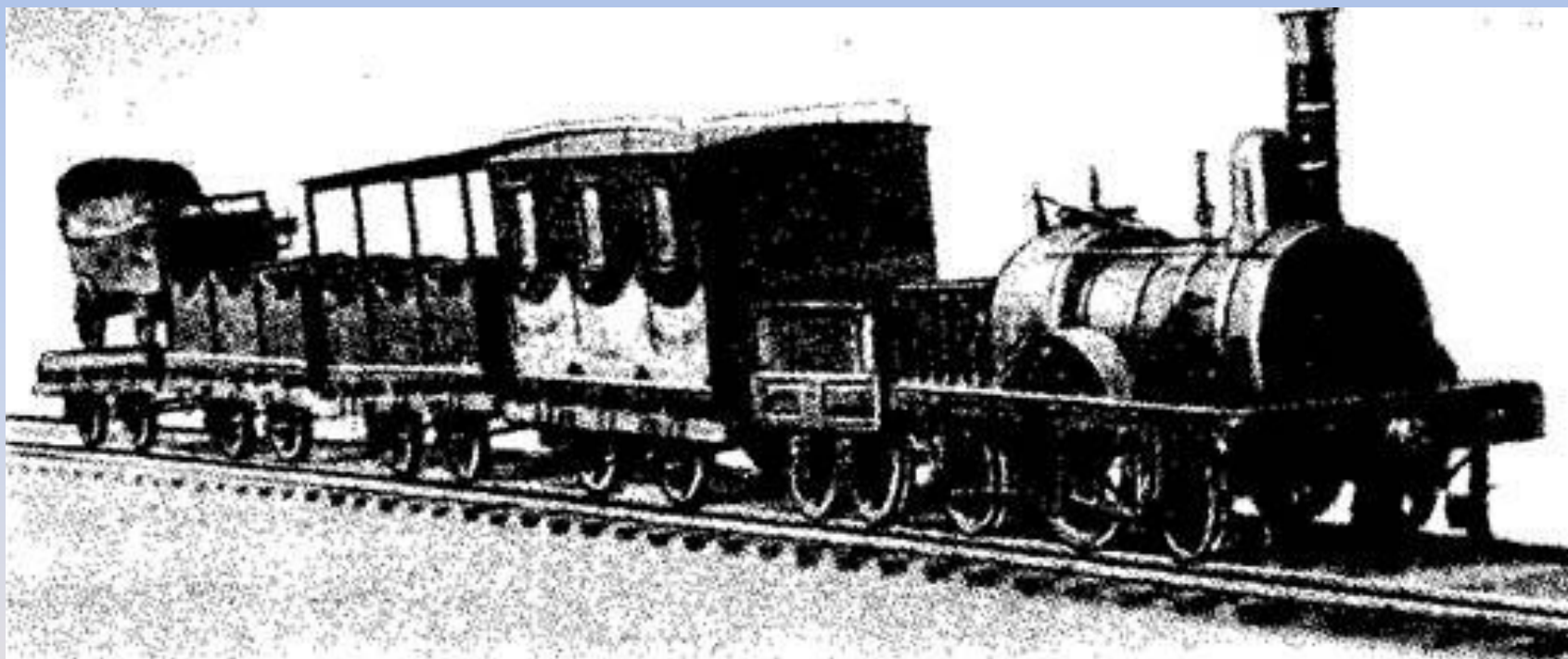
Lowell, Massachusetts, 1840s. Cotton Mills in Lowell

Source: [Library of Congress](#). Digitized by Google.

Первоначально Царскосельская железная дорога была проложена от Санкт-Петербурга до Царского села, а позже была продлена до дачного городка Павловска, при этом общая протяженность трассы была 27 километров.

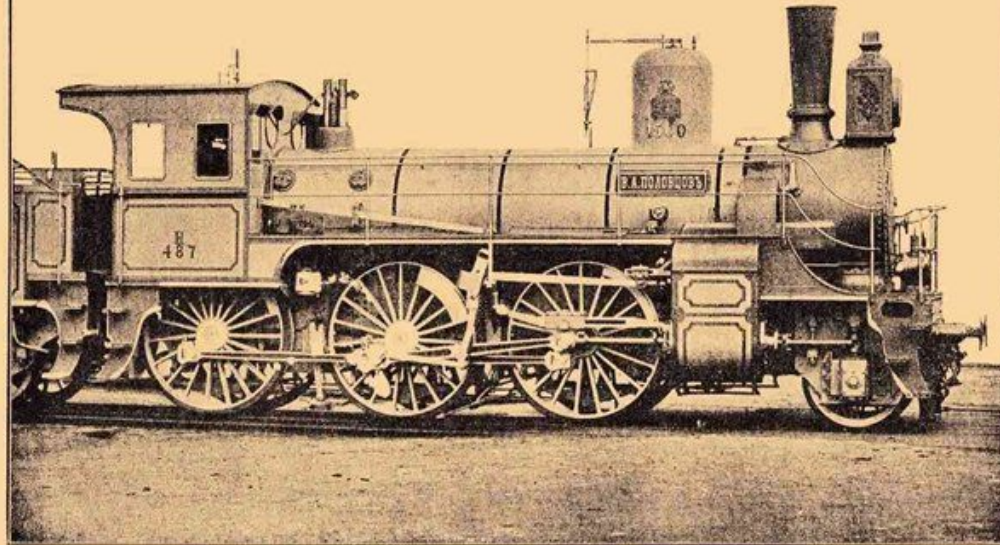
- На железную дорогу был доставлен из Англии первый паровоз. Вагоны скорее напоминали повозки разных видов и назывались соответственно — «шарабаны», «берлины», «дилижансы». Самыми комфортабельными были кареты, называвшиеся «берлинами»: это были вагоны с крытыми кузовами и мягкими сиденьями для восьми человек.





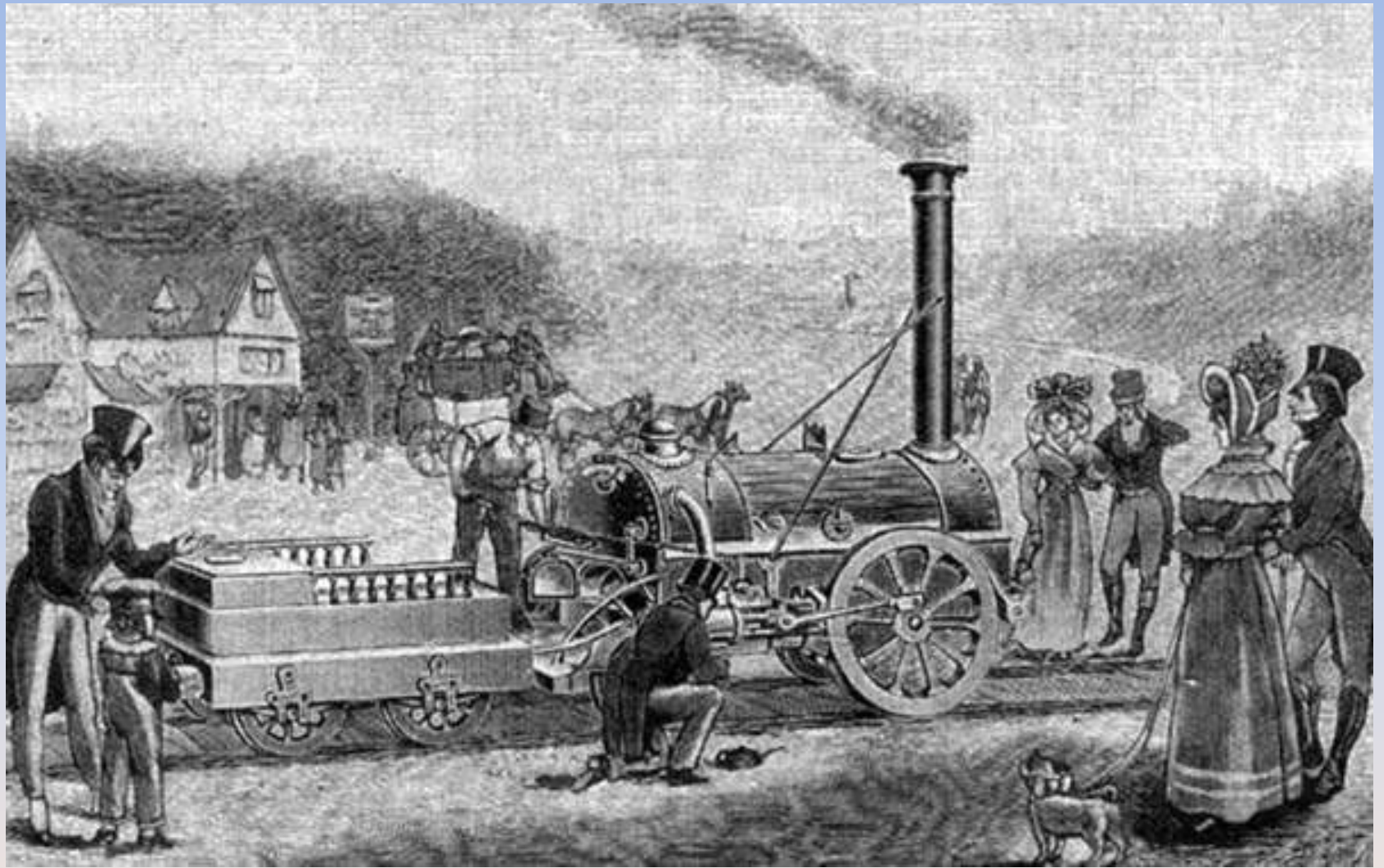
**Поезд Царскосельской железной
дороги**

Торжественное открытие движения на участке Санкт-Петербург — Царское Село состоялось 30 октября (11 ноября) **1837 года**. Машинистом первого поезда, который состоял из паровоза «Проворный» и восьми вагонов стал сам Герстнер. Члены Правления дороги пригласили на открытие первой в России железной дороги императора Николая I и других почётных гостей. Пассажиры заняли свои места, и в 2 часа 30 минут пополудни поезд, управляемый Ф. А. Герстнером, плавно отошёл от перрона. Люди, провожавшие первый поезд, были буквально потрясены. Через 35 минут под громкие аплодисменты встречавших и крики «Ура!» первый поезд прибыл на станцию Царское село.

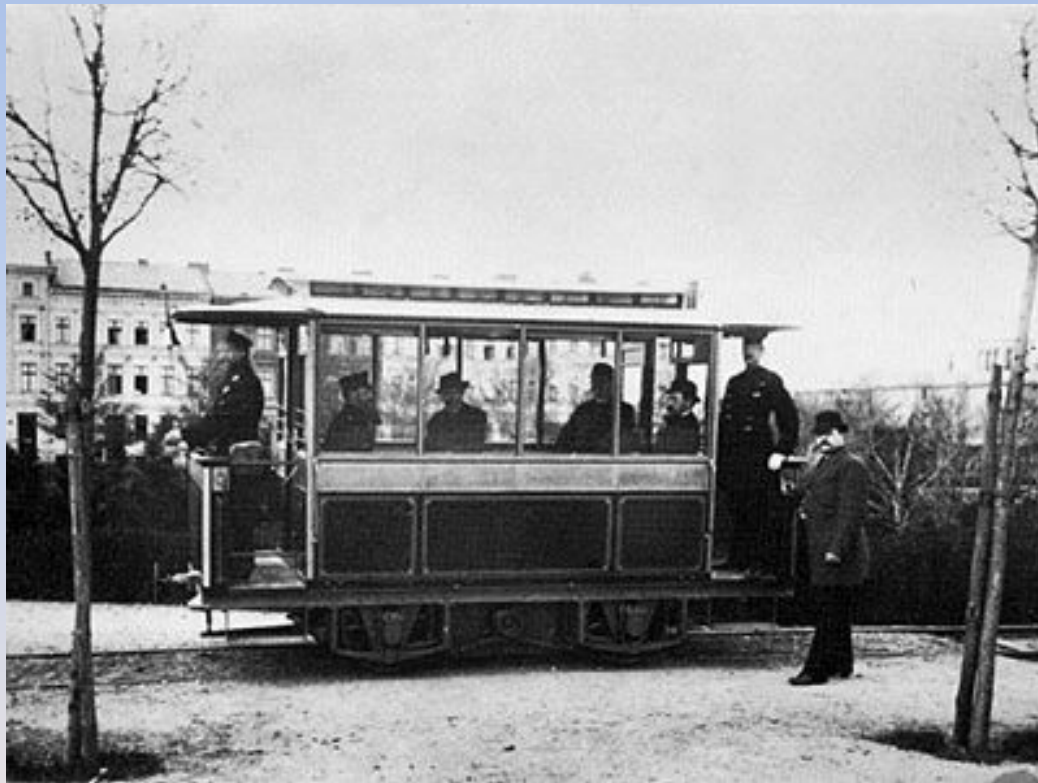


Четырехосный паровоз пассажирский, с одной поддерживающей осью, серия II Николаевской жел. дор.

Так как дорога была однопутной с разъездом посередине, движение было построено так: Поезда с конечных станций отправлялись одновременно, и пройдя половину пути, расходились на **станции Московское шоссе**, после чего продолжали маршрут. Время поездки было равно **42** минутам, средняя скорость движения — **32 км/час**.







Никола́евская желе́зная доро́га — построена в середине **XIX века** для обеспечения железнодорожного сообщения между **Санкт-Петербургом и Москвой**. Движение открыто в **1851** году. Строительством дороги руководил назначенный в 1842 году Главноуправляющим путями сообщений и публичными зданиями граф **Пётр Андреевич Клейнмихель**.

Николаевская дорога явилась первой двухпутной казённой железной дорогой в России и положила начало созданию в России железнодорожной сети общегосударственного значения. Она была сооружена в **1842—1851 годах** между Петербургом и Москвой, её протяжённость составила 604 версты (645 км).



ТОВАРНЫЙ ПАРОВОЗ типа I-3-0 серии Д·1845

**Первый русский
паровоз**



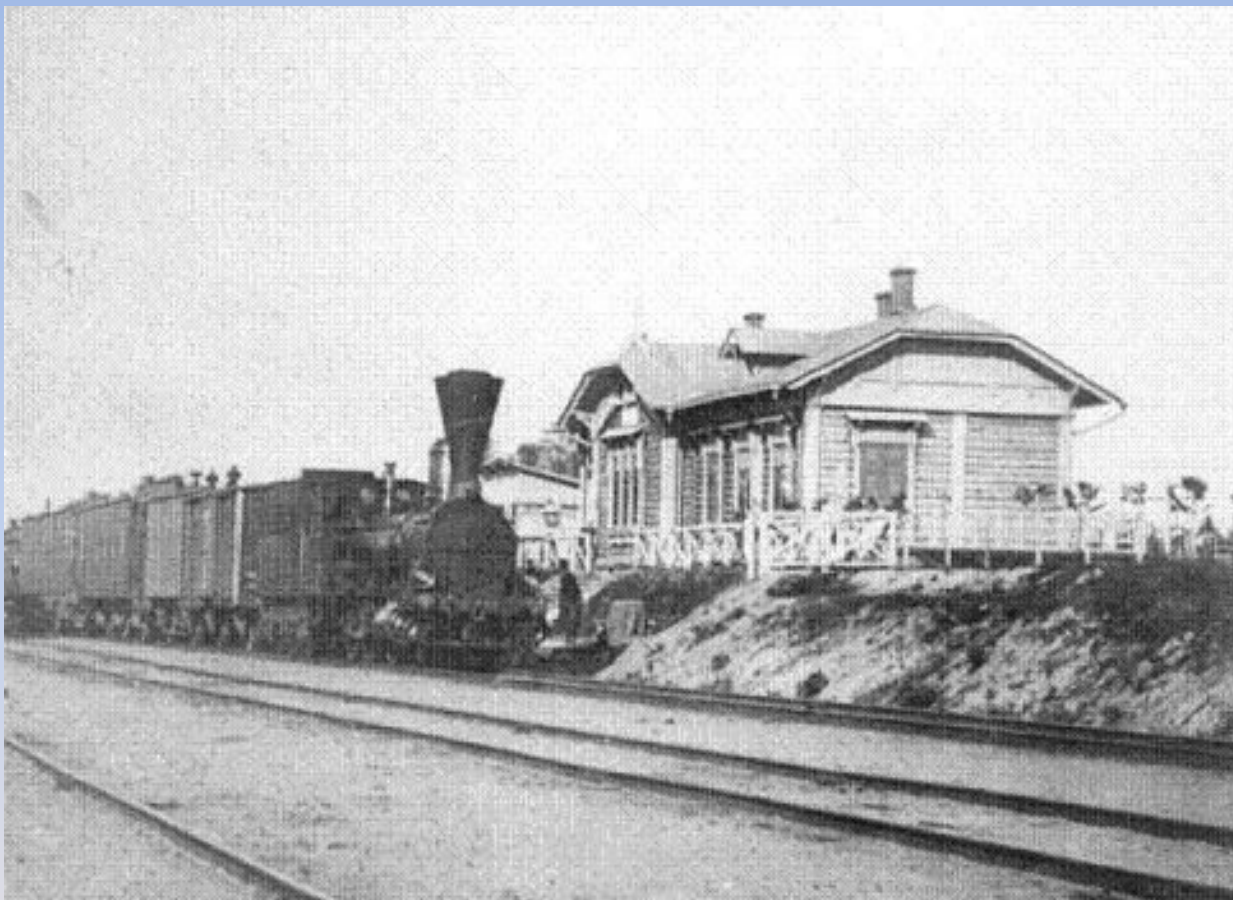
Вагон 1-го класса Николаевской железной дороги в [1919](#) г .



Паровоз MI-657, музей истории железных дорог, Рига.







Вокзал

Современные ЛОКОМОТИВЫ





FEELS.RU





**Пассажирский
вагон**

