



Ἰάνης ἐς Ἐπιπέδου - Ἐπίρη Νόουάυ Ἐὲ Ἰ Ἐάαεὶ Ἰαδῖ - Ἰά Ἰδααὲδῶ. mp3

Марина Цветаева

26 сентября (8 октября)
1892 года –
31 августа 1941 года

*Красною кистью
Рябина зажглась.
Падали листья.
Я родилась.*

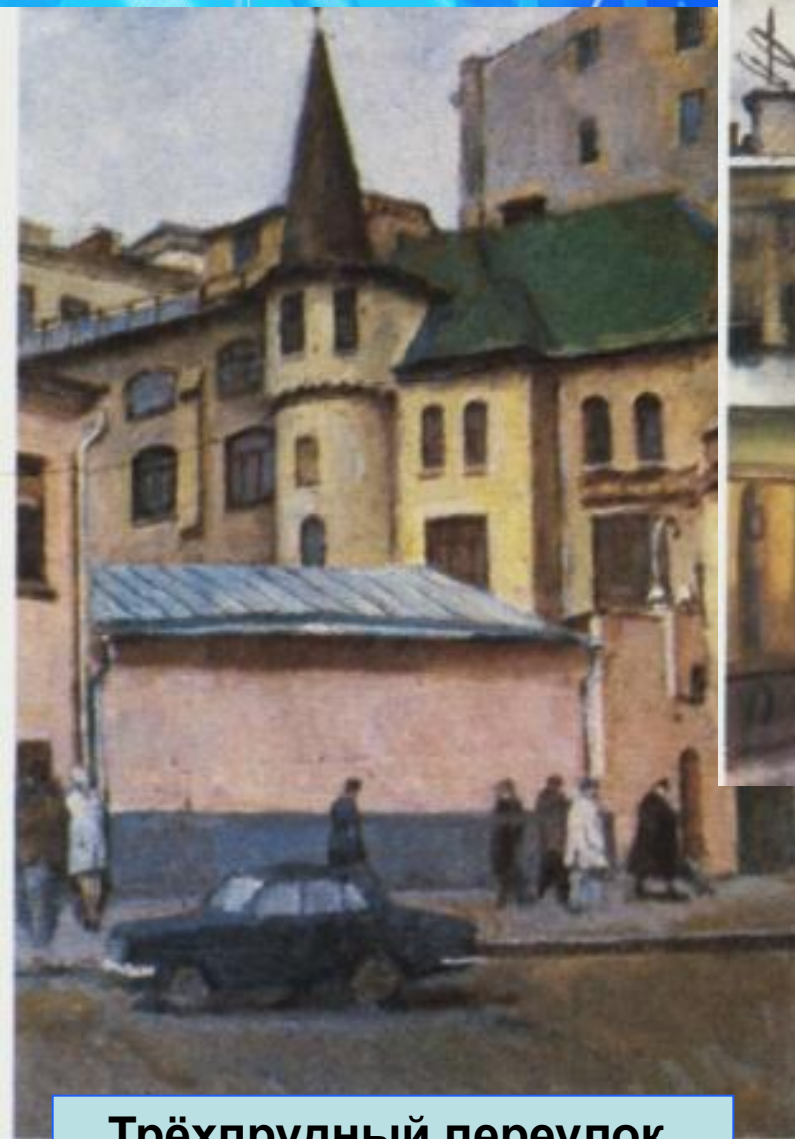
*Спорили сотни
Колоколов.
День был субботний:
Иоанн Богослов.*

*Мне и донныне
Хочется грызть
Жаркой рябины
Горькую кисть.*

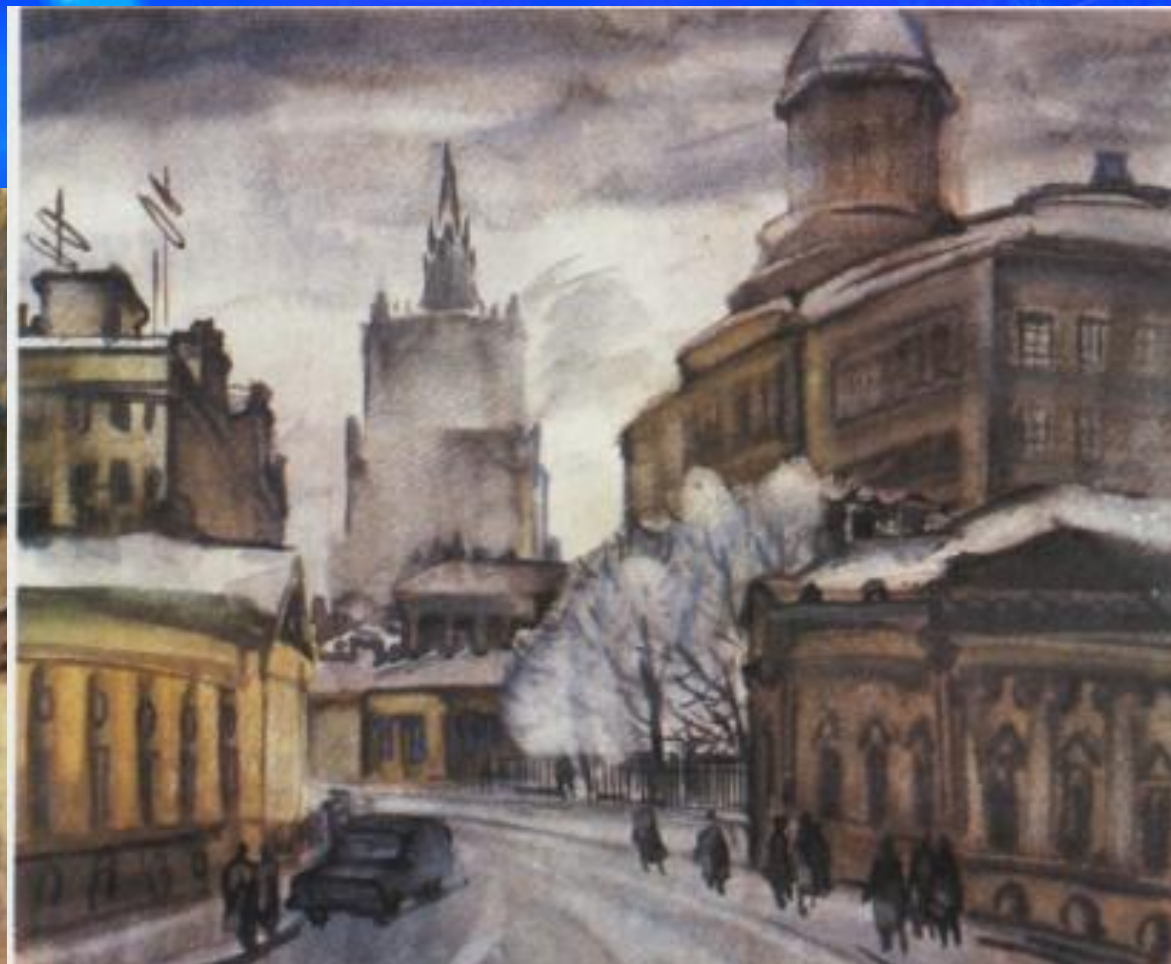
16 августа 1916 года



ИСТОКИ ТВОРЧЕСТВА



Трёхпрудный переулок.



*Москва! Какой огромный
Странноприимный дом!
Всяк на Руси – бездомный.
Мы все к тебе придём.*

Литература XX в. М. И. Цветаева

Марина Ивановна Цветаева
(1892 – 1941)



*Кто создан из камня, кто создан из глины, –
А я серебрюсь и сверкаю!
Мне дело – измена, мне имя – Марина,
Я – брeнная пена морская.*

М. И. Цветаева



Иван Васильевич Цветаев – искусствовед, основатель и директор Музея изящных искусств в Москве (Музей изобразительных искусств имени А. С. Пушкина).

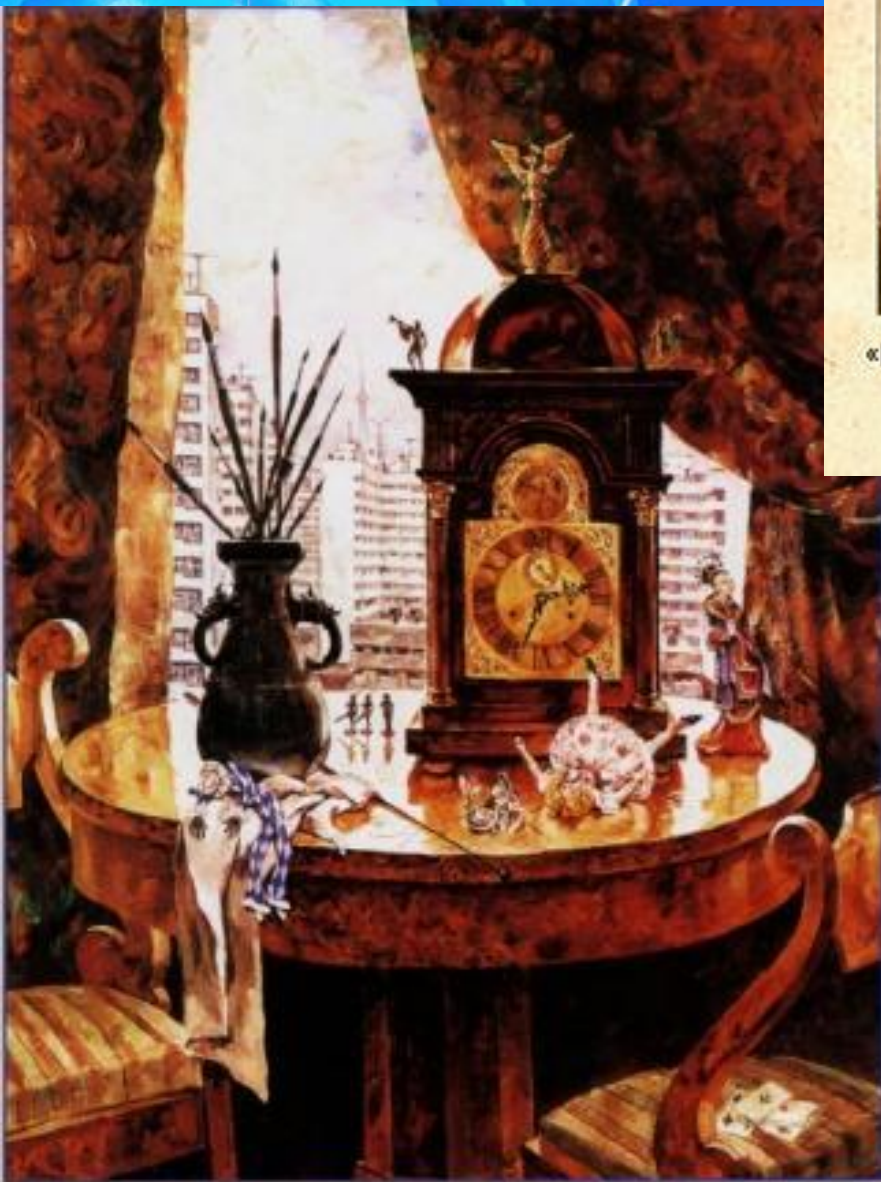
Мария Александровна Цветаева – редкостно одаренная в музыке ученица Рубинштейна.



*После такой матери
мне оставалось лишь
одно: стать поэтом.*

М. Цветаева





С.М.Кравцов. Часы и музыка. 1972

Анастасия Цветаева



«ВОСПОМИНАНИЯ. ЧАСТЬ ПЕРВАЯ. ДЕТСТВО»

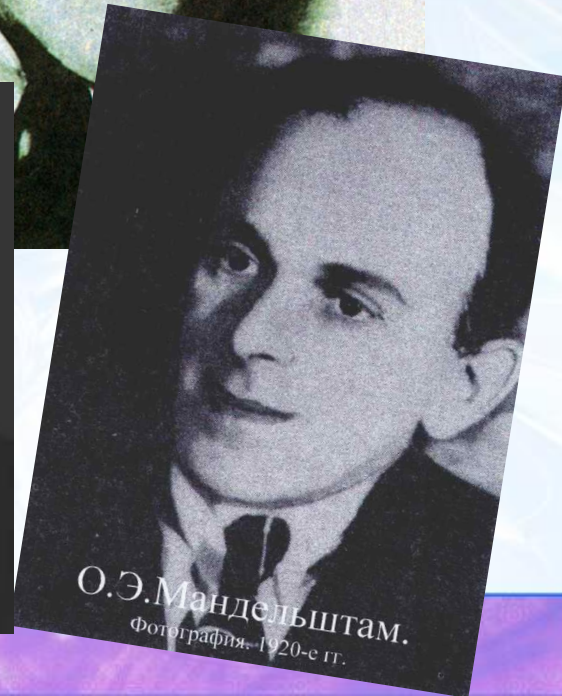
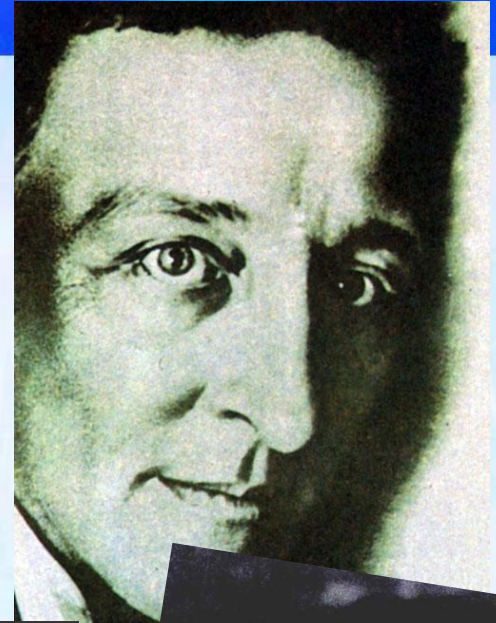
читает Инна Сытник



- Отец – профессор, основатель Московского музея изобразительных искусств.
- Мать – талантливая пианистка, ученица А.Рубинштейна.
- Прекрасное образование: языки, музыка, рисование.
- «Книги мне дали больше, чем люди. Я мысленно всё пережила, всё взяла.»

Учителя. Друзья.

«Литературных влияний не знаю, знаю человеческие» М. Цветаева.



Любовь...



*Писала я на аспидной доске,
И на листочках вееров поблеклых,
И на речном, и на морском песке,
Коньками по льду и кольцом на стёклах, -*

*И на стволах, которым сотни зим...
И, наконец, чтоб было всем известно! –
Что ты любим! любим! любим! любим! –
Расписывалась – радугой небесной...*

Марина Цветаева и Сергей Эфрон. 1911 год.

Семья



Муж – Сергей Эфрон



Дочь – Ариадна Эфрон



Сын - Георгий Эфрон





*Вся моя
жизнь –
роман с
собственной
душой .*

М. Цветаева

- 1910 – «Вечерний альбом»
- 1912 – «Волшебный фонарь»
- 1913 – «Из двух книг»
- 1920 – «Лебединый стан»
- 1921 – «Вёрсты»
- 1921 – «Стихи к Блоку»
- 1922 – «Разлука»
- 1923 – «Ремесло»
- 1923 – «Психея. Романтика»
- 1924 – «Молодец»
- 1928 – «После России»
- 1933 – «Живое о живом»
- 1934 – «Дом у старого Пимена»
- 1934 – «Пленный дух»
- 1935 – «Мать и музыка»
- 1936 – «Отец и его музей»
- 1936 – «Нездешний вечер»
- 1937 – «Мой Пушкин»
- 1938 – «Повесть о Сонечке»



Мироощущение

- ❖ Романтик, воспринимающий жизнь как дарованное на миг счастье
- ❖ Поэт черпает вдохновение из безмерности своей души
- ❖ Противопоставление «Я» окружающему миру
- ❖ «Одна из всех – за всех – противу всех!»
- ❖ Жизнь и творчество невозможно разделить
- ❖ «Я не верю стихам, которые льются. Рвутся – да!»
- ❖ «Стихи - есть бытие»
- ❖ «Равенство дара души и глагола – вот поэт»



Тематика творчества

- Тема детства (период всестороннего обогащения личности)
- Тема природы (колыбель человека)
- Тема дома и бездомья (обиталище души)
- Тема конфликта быта и бытия
- Тема России (Москва, историческая судьба)



- Тема смерти (жизнь – дар, быстротечный)
- Тема высокого назначения Поэзии
- Тема любви как дарованного судьбой счастья
- Тема обречённой жертвенности («Лебединый стан»)

Лирическая героиня



**Тождественна личности поэта,
противопоставлена внешнему
миру, порой эгоцентрична,
абсолютно искренна, честна,
требовательна к себе**



К. Васильев. Ожидание.

*Вот опять окно,
Где опять не спят.
Может - пьют вино,
Может - так сидят.
Или просто - рук
Не разнимут двое.
В каждом доме, друг,
Есть окно такое.*

*Крик разлук и встреч -
Ты, окно в ночи!
Может - сотни свеч,
Может - три свечи...
Нет и нет уму
Моему - покоя,
И в моём доме
Завелось такое.*

*Помолись, дружок, за бессонный
дом,
За окно с огнём!*

23 декабря 1916

Любимые образы



**Конкретно –
исторические:**

*Казанова, Лжедмитрий,
Марина Мнишек, Карл VIII,
Наполеон, Степан Разин.
Пушкин, Блок, Магдалина*

«Литературные»

*Федра, Орфей, Гамлет,
Офелия, Ариадна. Кармен,
Кавалер де Грие, Дон Жуан
и другие*

Предметные:

- Крыло (крылатость), орёл, лебедь, ворон ...
- Шпага, клинок, кинжал, меч – знаки рыцарства, символ мужества
- Плащ, занавес...
- Море, волна, пена, камень...
- Деревья: тополь, рябина, бузина
- Письменный стол
- Окно, свеча, ночь, звёзды...

Цветовая символика



- Любимые цвета – огненные
- Цвет – носитель смысла
- Контрастность цветов (тонов)
(серебро – огонь, черное – белое и т.п.)



А.Горбунов. Сирень. 1997

Поэтическая интонация



- Дробление поэтического текста (потока) на выразительные отрезки
- Использование пауз для выражения смысла
- Графическое выражение интонационного смысла через использование тире, многоточие (фигура умолчания)
- Перенос как приём создания ритмического рисунка текста

Своеобразие поэтического стиля Марины Цветаевой

- Автобиографичность Л. Г.
- Смешение стихий (речевой, эмоциональной)
- Контрастность
- Многомерность образов
- Цветовая и предметная символика
- Ёмкость словоформы (неологизмы)
- Звукопись
- Диалогичность формы
- Глубинная связь с народным творчеством
- Графические приёмы создания образов



А.Габов. Свет и тени. 1996



ЛЕ



