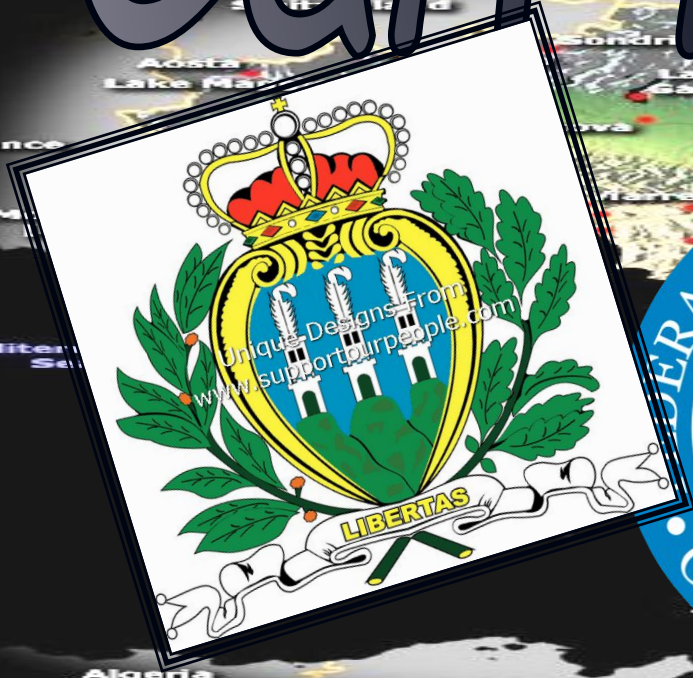


САН-МАРИНО



Республика Сан-Марино



Сан-Марино - официальное название на русском языке - **Республика Сан-Марино** - одно из самых маленьких государств в мире.

Находится в Южной Европе, со всех сторон окружено территорией Италии. В своих нынешних границах Сан-Марино — самое старое государство Европы. Название происходит от имени христианского святого, основавшего государство.

История Сан-Марино



Легендарное основание Сан-Марино относится к началу **IV века**. Согласно легенде, в **301** году член одной из первых христианских общин с острова Раб в Адриатическом море каменотёс Марино с друзьями нашёл убежище на Апеннинах, на вершине горы Монте-Титано.

В первые столетия своего существования Сан-Марино находилось под протекторатом соседнего герцогства Урбино, но в 855 году получило независимость. Главами государства, по традиции, являются два капитана-регента, избираемые на полгода.

Сан-Марино часто называют самой старой республикой планеты.

История Сан-Марино



8 октября 1600 года принята конституция.

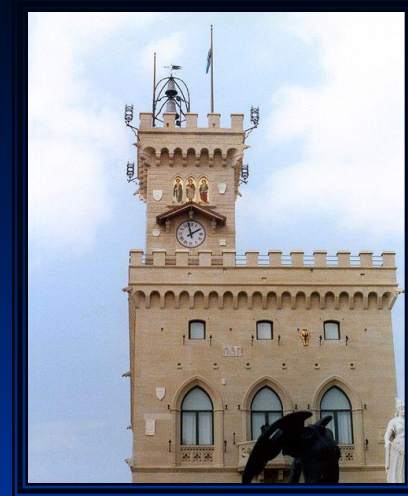
В годы Первой мировой войны Республика Сан-Марино стала союзницей Антанты.

Во время Второй мировой войны республика заявила о нейтралитете, но это не избавило её от двухнедельной оккупации.

В **1951** году правительство Сан-Марино приняло решение открыть казино и построить мощную теле- и радиостанцию. Италия выразила протест и объявила о блокаде Сан-Марино.

Маленькому государству пришлось уступить.

Политическая структура Сан-Марино



В Сан-Марино существует республиканская форма правления. Главами государства являются два капитана-регента, назначаемые Большим Генеральным советом. Капитаны-регенты избираются на срок 6 месяцев. Они выполняют функции главы государства и осуществляют исполнительную власть.

Большой Генеральный Совет является парламентом Республики, он состоит из 60 депутатов, избираемых всеобщим голосованием по системе пропорционального представительства сроком на 5 лет.

Политическая структура Сан-Марино



Политические партии Сан-Марино:

- Сан-Маринская христианско-демократическая партия (СМХДП) — основана в 1945 г.;
- Сан-Маринская социалистическая партия (СМСП) — основана в 1986 г.;
- Партия демократов — образована в результате преобразования в апреле 1990 г. Сан-Маринской коммунистической партии;
- Сан-Маринская партия коммунистического возрождения;
- Сан-Маринский национальный альянс;
- Народный альянс сан-маринских демократов.

Административное деление Сан-Марино

Территория Сан-Марино
подразделяется на 9 областей,
называющиеся «кастелли»:

1. Акквавива
2. Борго-Маджоре
3. Доманьяно
4. Къезануова
5. Монте-Джардино
6. Сан-Марино
7. Серравалле
8. Фаэтано
9. Фьорентино



Географические данные Сан-Марино



Общая протяжённость дорог составляет 104 км.

Площадь = 60, 57 км. кв.

Страна располагается на юго-западном склоне трёхглавого горного массива Монте-Титано (738 м), возвышающегося над холмистой равниной предгорий Апеннин.

Скальные массивы занимают почти 80% территории страны, на пахотные земли приходится лишь 16,6% площади. У подножия Монте-Титано находится лишь несколько замков и деревень, лежащих в зоне возвышенных равнин.

Географические данные Сан-Марино



Климат субтропический, средиземноморский. Средняя температура летом $+24^{\circ}\text{C}$, зимой около $+4^{\circ}\text{C}$. При этом из-за возвышенного положения страны даже в сильную жару здесь прохладно, но ночи зимой могут быть довольно холодными - температура может опускаться до -6°C . Осадков выпадает 800-900 мм в год, в основном - в осенне-зимний период. Зимой иногда выпадает снег, но держится он недолго. Наиболее благоприятное время для посещения страны - поздняя весна и период с июля по сентябрь, а также наибольшее количество туристов приезжает сюда на Рождество.

Экономика Сан-Марино



Преимущества: туризм приносит более 60% доходов. Легкая промышленность, особенно машиностроение и текстиль для спортивной и дорогой одежды. Филателия.

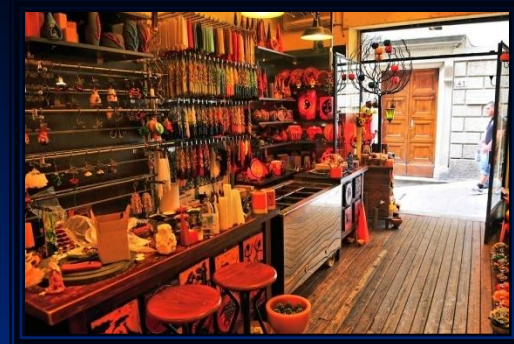
Слабые стороны: все виды сырья импортируются.

Основным источником дохода является торговля - с 1956 года Сан-Марино является свободной экономической зоной с очень низким уровнем налогообложения.

Оборот продаж кожаных, меховых изделий, алкогольных напитков значительно превышает доходы от туризма. Значительные доходы приносят продажи коллекционных марок и эксклюзивных монет.

Основные агрокультуры - вино и сыр.

Культура Сан-Марино



Исторический центр Сан-Марино и гора Монте-Титано с июля 2008 года являются объектом Всемирного наследия ЮНЕСКО.

С 1985 года в Сан-Марино функционирует университет.

С 1983 года в Сан-Марино открыта

Международная академия наук Сан-Марино –

международная научно-образовательная организация

с штаб-квартирой в словацком городе Комарно. Рабочими

языками академии являются немецкий, английский,

французский, итальянский и эсперанто. Академия наук

Сан-Марино присуждает международные

учёные степени: бакалавра, магистра,

доктора и доктора высшей

степени.

Достопримечательности Сан-Марино

Базилика Санто-Пьева была спроектирована архитектором Антонио Серра в неоклассическом стиле и построена в **1838** году на месте снесенной древней церкви Пьева. Великолепие центрального нефа подчеркивается коринфскими колоннами. Главный алтарь украшен мраморной статуей Св. Марино. Под алтарем хранится часть мощей Св. Марино.



Достопримечательности Сан-Марино

Городские стены и ворота

Город Сан-Марино был укреплен и защищен тремя поясами крепостных стен, воздвигнутых в разные времена. С верхней площадки крепости открывается великолепный вид на окрестности вплоть до побережья Адриатики.

До конца 50-х годов XX века в древних стенах укрепления была тюрьма, позже власти города устроили здесь музей.



Достопримечательности Сан-Марино

Правительственный дворец,

сооруженный местными каменотесами, был выстроен в неоготическом стиле, по проекту римского архитектора Франческо Адзурри. Строительство, начавшееся в **1884** году, продолжалось 10 лет. Фасад дворца украшен гербами замков Республики. Верхняя часть дворца украшена гвельфскими зубцами. Перед Правительственным дворцом расположена площадь Свободы



Достопримечательности Сан-Марино

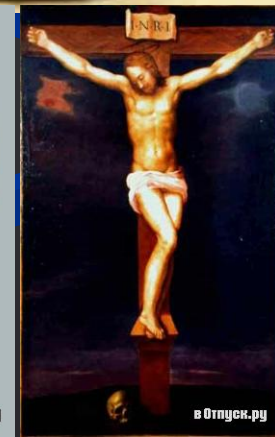
Строительство церкви св. Франциска было начато в **1351** году и закончено в начале **XV** века. Для постройки церкви были использованы материалы старого монастыря. Круглое резное окно фасада, закрытое в **1600** году, недавно вновь увидело свет. В строительстве церкви и прилегающего к ней братского корпуса принимали участие мастера из Сан-Марино и Комо. В музее-пинакотеке собрана богатая коллекция живописных работ художников различных итальянских школ **XVI-XVII** веков.



Достопримечательности Сан-Марино

Государственный музей

располагается во дворце Бергами-Белуцци. Экспозиция музея посвящена истории Сан-Марино: археологические находки, предметы быта, произведения искусства, ювелирные изделия, а также подарки, преподнесенные главами других государств и известными личностями.



Достопримечательности Сан-Марино

Музей курьезов

На нескольких этажах музея выставлены любопытные экспонаты, которые можно отнести к разряду "курьезов".

Несмотря на свою кажущуюся неправдоподобность, все они являются точными копиями реальных людей, предметов или явлений.



Население Сан-Марино



Население государства - 32400 человек.

Более 16% населения страны моложе 15 лет, 67% - от 15 до 64 лет. Средний возраст жителей республики - 39,6 лет.

Средняя продолжительность жизни 81 года.

Около 80% населения - санмаринцы, 19% - итальянцы. Более 13 тыс. граждан живут за

границей. Большое число санмаринцев проживает за пределами страны. Официальный язык - итальянский; население говорит на итальянском языке.

93% населения принадлежат к

Римско-католической церкви.

Население Сан-Марино



В Сан-Марино более 30 населённых пунктов. Столица страны город Сан-Марино (4,6 тыс. жителей) расположена на западном склоне горы Монте-Титано чуть ниже её вершины. В городе размещены правительственные здания, имеются памятники архитектуры, музеи. Деловые операции осуществляются в Борго-Маджоре (5,2 тыс.), расположенном на 185 м ниже столицы. Самое крупное поселение - Серравалле (9,2 тыс.). Число жителей во всех остальных населённых пунктах не превышает 1000 человек.

Работу выполнила:

Журавлева Александра

ученица 10 "А" класса

МОУ гимназии №1

