

# "ЛЕС В ЖИЗНИ ЧЕЛОВЕКА."



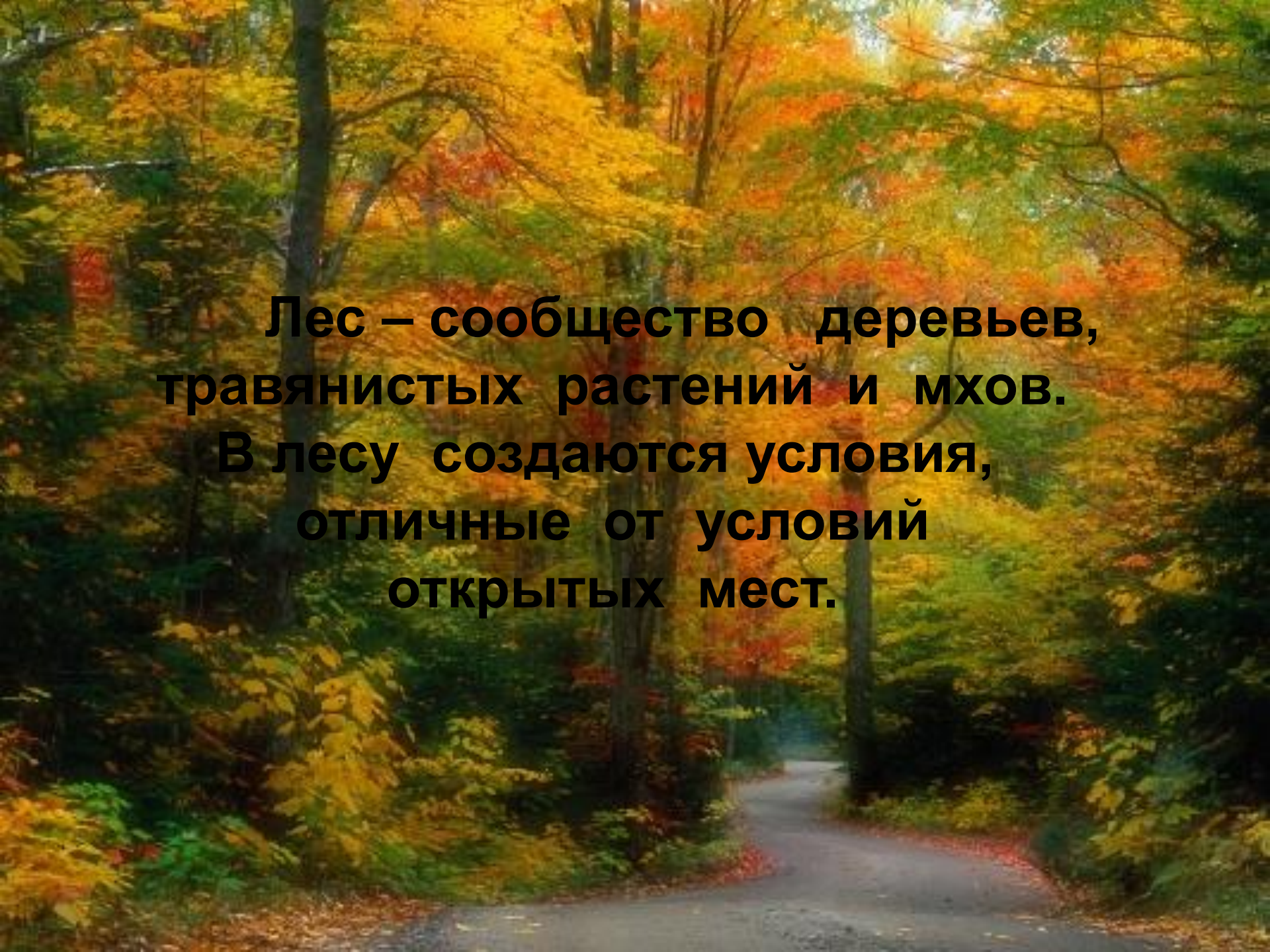
Учитель биологии

Лебедева Галина  
Федоровна

2011г.

**«Когда природа вся трепещет и сияет,  
Когда ее цвета яркие и горячи,  
Душа бездейственно в пространстве утопает,  
И в неге врозь ее расходятся лучи....»**



A photograph of a forest path in autumn. The path is a narrow, light-colored trail that leads into the distance, flanked by trees with vibrant yellow, orange, and red leaves. The ground is covered with fallen leaves. The text is overlaid in the center of the image.

**Лес – сообщество деревьев,  
травянистых растений и мхов.  
В лесу создаются условия,  
отличные от условий  
открытых мест.**



**В широколиственном лесу дубы, липы, березы и другие крупные деревья образуют первый верхний ярус. Деревья, кроны которых расположены над всеми другими растениями леса, как правило, опыляются ветром, выносят свои кроны к свету. Цветут они до распускания листьев. Ветер также распространяет плоды и семена большинства широколиственных деревьев верхнего яруса. Под ними в условиях несколько ослабленного освещения возможно произрастание низкорослых пород – яблони, груши, рябины. Под древесными ярусами – подлесок, состоящий из кустарников.**

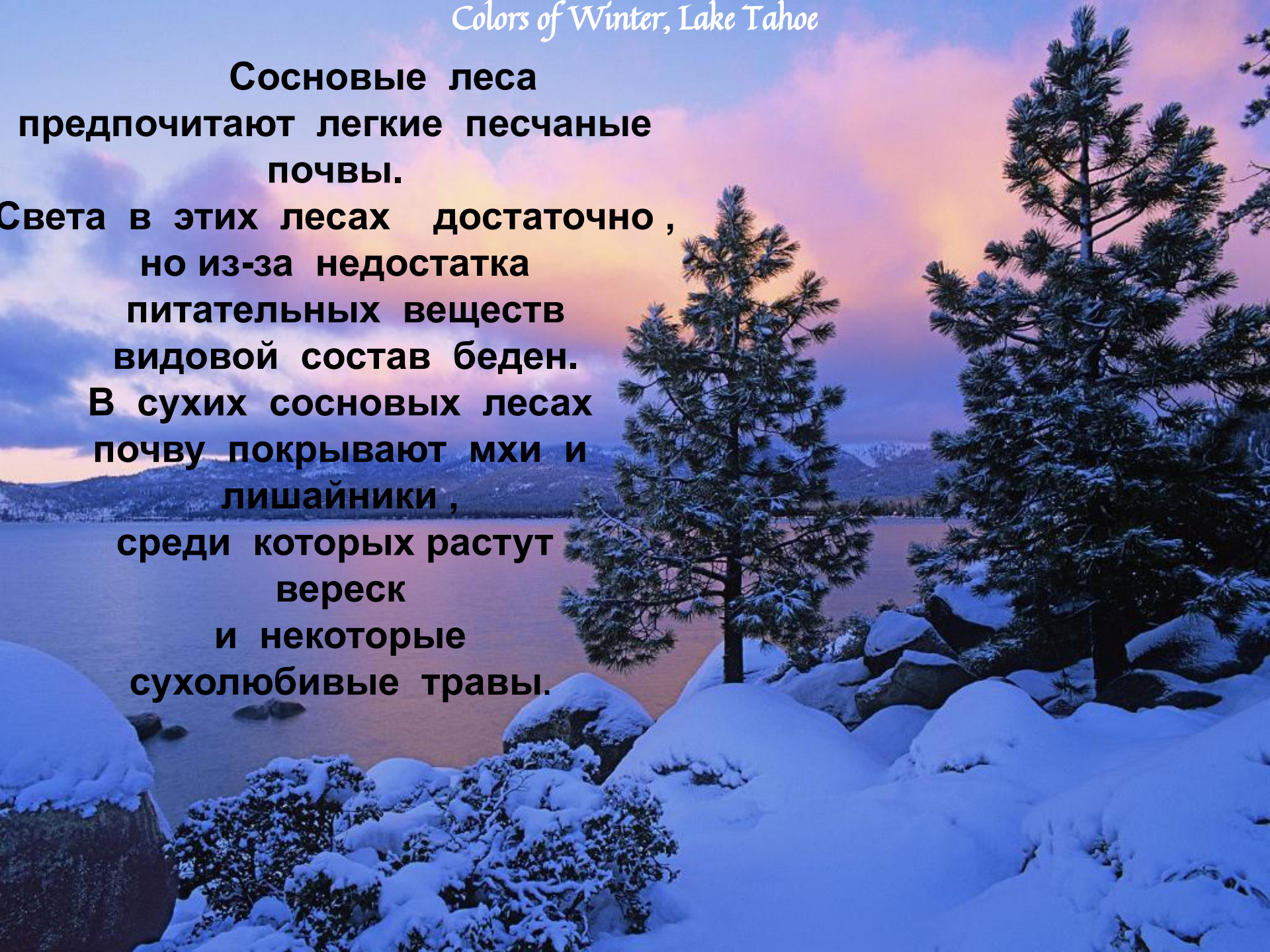


На почве всегда находятся  
остатки  
растений, опавшие листья,  
сухие ветки. Она богато  
заселена  
микроорганизмами, которые  
разлагают  
мертвые остатки растений. В  
результате жизнедеятельности  
бактерий  
и особенно грибов в почву  
возвращаются  
питательные вещества, в ней  
повышается  
количества перегноя.  
Следовательно  
деревья широколиственного  
яруса оказываются  
в условиях лучших, чем  
деревья остальных ярусов.



**Сосновые леса  
предпочитают легкие песчаные  
почвы.**

**Света в этих лесах достаточно ,  
но из-за недостатка  
питательных веществ  
видовой состав беден.  
В сухих сосновых лесах  
почву покрывают мхи и  
лишайники ,  
среди которых растут  
вереск  
и некоторые  
сухлюбивые травы.**



А значит по вине местного населения.,  
которые разжигают костры оставляют  
их не погасив до конца. Малеийский ветер

Основной причиной возникновения лесных пожаров является  
раздувает угли из которых,  
безответственное отношение людей, которые не

проявляют в лесу осторожности при пользовании огнем,  
Сильные пожары от удара молнии  
особенно в пожароопасный сезон

случаются редко, поскольку грозы,  
как правило, сопровождаются дождем. В  
10 – километровой пригородной зоне

В солнечную погоду оставленные  
в лесу бутылки  
и осколки стекла фокусируют солнечные

лучи как зажигательные линзы. ветер  
раздувает угли из которых,  
Вот почему в лесу так важно

конечно же, появляется пламя.  
быть осторожным и внимательным.  
Сильные пожары от удара молнии

случаются редко, поскольку грозы,  
как правило, сопровождаются дождем.

В солнечную погоду оставленные  
в лесу бутылки

и осколки стекла фокусируют солнечные  
лучи как зажигательные линзы.

Вот почему в лесу так важно  
быть осторожным и внимательным.



- **ЛЕСНОЙ ПОЖАР** - это неконтролируемое горение растительности, стихийно распространяющееся по лесной территории. Пожары, охватывающие обширные территории в течение короткого промежутка времени, называют массовыми.
- Лесные пожары в зависимости от того, в каких ярусах леса распространяются, делятся на:
- 1. **НИЗОВЫЕ** – это пожары, распространяющиеся по нижним ярусам лесной растительности, лесной подстилке, опаду. Разновидностью низового пожара является валежный, при котором горючим материалом является древесина, расположенная на поверхности почвы. По скорости распространения делятся на:

- **БЕГЛЫЙ НИЗОВОЙ** - приводит к обгоранию надпочечного покрова, сухой травы, опавших листьев
- **УСТОЙЧИВЫЙ НИЗОВОЙ** - приводит к обгоранию не только травы и листьев, но и пней, валежника, нижней части деревьев.

2. **ВЕРХОВОЙ ПОЖАР** охватывает весь полог. Проводником горения служит слой хвои и веток. Но самый страшный - это лесной пожар, который охватывает все компоненты лесного биогеоценоза, растительный и животный мир леса.

- По скорости и по высоте пламени верховые пожары делятся на:
- слабые
- средние
- сильные.
- **ПОДЗЕМНЫЕ** или **ТОРФЯНЫЕ** – пожары, при которых горит торфяной слой.
- Этот пожар характеризуется беспламенным горением торфа и низкой скоростью
- продвижения. По скорости подразделяются на слабые, средние и сильные.





**СОХРАНИ  
МИР  
ВОКРУГ  
СЕБЯ**



# ИСПОЛЬЗОВАННАЯ ЛИТЕРАТУРА:

- Красная Книга Томской области
- «О тех, кто растет, но не бегают» Ловягин С.Н.
- «Занимательная ботаника» Рохлов В., Теремов А.