



Еврейские общины

Ашкеназы. Сефарды.

Грузинские евреи.

Бухарские евреи.

Горские евреи.

Крымчаки. Караимы.



◆ В среде Евреев диаспоры наиболее распространён идиш (буквально "еврейский", еврейско-немецкий, "жаргон") - язык ашкеназов, зародился в Германии в 10-12 веках как еврейский этнолект на базе верхненемецких диалектов среднего Рейна (район Майнц-Вормс-Шпейер), с 14-15 веков идиш был перенесён еврейскими мигрантами на территорию Речи Посполитой в славянское окружение.



- ◆ Идиш использует квадратное еврейское письмо с 12 века, включает диалекты: **северо-восточный** (Литва, Белоруссия, Восточная Латвия, Псковская, Смоленская, Брянская области России); **центральный** (Польша, Западная Галиция); **юго-восточный** (Украина, Молдавия, Румыния). Идиш был разговорным языком большей части Евреев мира на протяжении всего средневековья и нового времени. Число говорящих на идиш, оценивавшееся в **11 млн. человек** накануне 2-й мировой войны, резко уменьшилось вследствие геноцида и последующего вытеснения идиш языками окружающих народов и ивритом в Израиле.



◆ Большинство верующих Евреев - иудаисты; у иудаистов этническое и конфессиональное самосознание часто слиты воедино; согласно традиционному взгляду, переход Евреев в другую религию был равносителен переходу в другой народ, а принимавшие иудаизм иноверцы считались Евреями. В иудаизме различаются традиционно-ортодоксальное, ортодоксально-сионистское, реформистское, консервативное



- ◆ В новое время с отменой ряда средневековых ограничений прав Евреев в большинстве стран Европы начался процесс сближения Евреев Западной Европы с местными народами, отход Евреев от ортодоксального иудаизма, языка идиш; распространились смешанные браки. Евреи Восточной Европы и стран Востока дольше сохраняли традиционную культуру. Сохранившиеся ограничения в правах и занятиях Евреев Европы, рост социальной мобильности, характерный для нового времени, привели во 2-й половине 19 века к расширению миграций Евреев.



Более 2 млн. Евреев переселилось в конце 19 - начале 20 века в Северную Америку; с конца 19 века с возникновением идеологии сионизма, поставившего целью переселение всех Евреев в Палестину, началась миграция Евреев разных стран, преимущественно из Восточной Европы, в Палестину.



◆ Этническое развитие Евреев было приостановлено массовым геноцидом Евреев Европы, осуществлённым германским фашизмом, в результате которого погибли 6 млн. Евреев.

После войны часть еврейского населения европейских, позднее и ближневосточных стран переселилась в страны Нового Света, главным образом в США, а также в Палестину, где в 1948 на основе решения Генеральной Ассамблеи ООН было создано государство Израиль.



Холокост в Могилевской области
в воспоминаниях и документах



- ◆ Традиционное хозяйство древних Евреев в Палестине было преимущественно земледельческим (злаковые, виноград, масличные культуры, фруктовые деревья).
- ◆ В **диаспоре** неполноправный социально-экономический статус Евреев способствовал формированию специализированной культуры и хозяйства.
- ◆ Большинство Евреев жили в городах, часто замкнутыми общинами и в особых кварталах (гетто). Основную массу составляли **ремесленники и мелкие торговцы; значительная часть занималась мелким предпринимательством, ростовщичеством.**

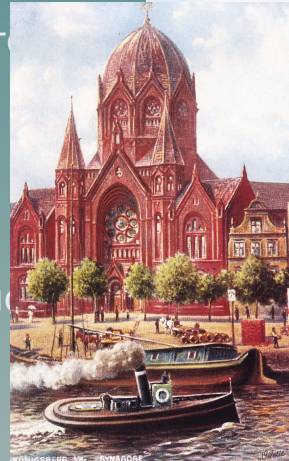
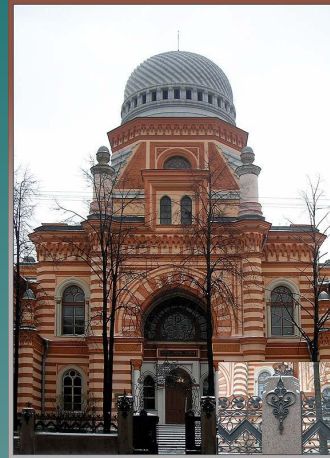




Традиционные формы поселения- еврейские кварталы гетто, отделённые стеной от остальной части города; в Восточной Европе - местечко (штетл), переходное от сельского к городскому поселение, где Евреи составляли большинство.

поселения были синагоги

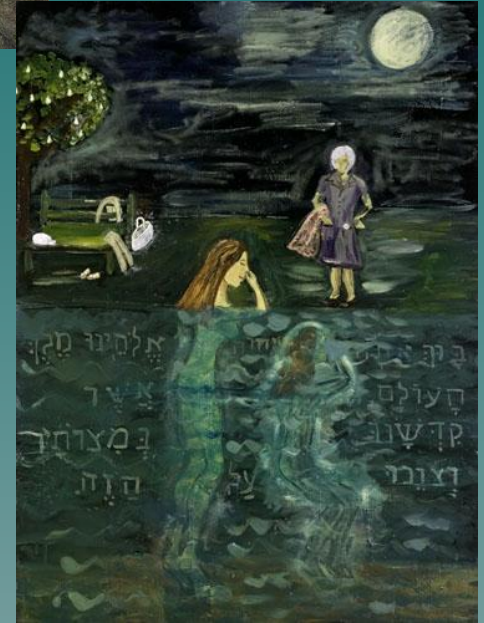
- ♦ сторона, противоположная входу, была обращена к тому месту, где был прежде храм иерусалимский. Синагоги, сооруженные европейскими евреями, несут отпечаток того времени, когда они были выстроены: так, пражская и вормсская синагоги построены в **византийском стиле**; в **мавританском стиле** сооружены синагоги в Толедо (IX и XIV в.), Вене, Берлине, Франкфурте; мюнхенская и бреславльская синагоги построены в **романском стиле** и своею конструкцией напоминают древние римские базилики; в **готическом стиле** построены некоторые синагоги в Польше.
- ♦ В середине синагоги находится *бима*, где производится чтение Священного Писания; у восточной стены — ковчег, где хранятся свитки завета с их принадлежностями; этот ковчег соответствует находившемуся в иерусалимском храме **ковчегу**.
- ♦ Помещение для женщин отделено от помещения для мужчин.



- ◆ Обязательными элементами ритуальные бани (миква), странноприимный дом (шпиталь), еврейское кладбище.



- ◆ Основу традиционной социальной организации в диаспоре составляла территориальная община (кегила), сосредоточенная в городском поселении или его частях, самоуправляющаяся



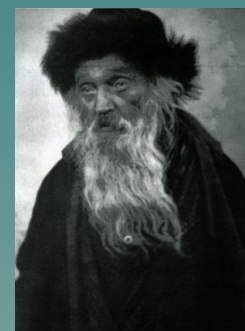
- ◆ Традиционное жилище однотипно с жилищем окружающих народов, но отличалось некоторыми особенностями - специальными аппликациями или росписью на восточной стене (мизрах), непокрашенным или неоштукатуренным участком стены в память о разрушении Иерусалимского храма и др. Для ашкеназских домов были характерны большие окна, отсутствие сеней, палисадников.



◆ Еврейский костюм формировался под влиянием одежды окружающих народов, а также религиозных норм. Универсальные черты традиционного мужского костюма: шерстяные молитвенные шали с кистями (талит, талес), длинные халаты, кафтаны, плащи; обязательное покрытие головы специальной шапочкой (кипа, ермолка) на улице и в помещении.



◆ Мужчины отпускали бороды и пряди волос на висках (пейсы). Традиционный ашкеназский мужской костюм включал туникообразную рубаху, чёрные брюки, сапоги, длиннополый кафтан (лапсердак), чёрную ермолку или шляпу, отороченную мехом (штраймл). Замужние женщины покрывали голову париком.



◆ Характер пищи определялся местными традициями и религиозным табу (кашрут): запрещалось смешение молочных и мясных продуктов, из белковой пищи разрешалось есть рыбу, покрытую чешуёй, и мясо жвачных парнокопытных и домашней птицы, резанных специальными резниками.



◆ Основу пищи составляли мучные изделия, каши, разнообразные печенья (леках, земелах, кихелах), клёцки, лапша (локшн), пудинги (кугл). Популярны рыбные блюда (у ашкеназов - фаршированная рыба), жаркое (кисло-сладкое мясо), рулеты, паштеты и т.п. Разнообразна ритуальная пища: субботние плетёные булки (хала), пресные пасхальные лепёшки (маца), треугольные пирожки с маком (гоменташн).





- ◆ Богат песенный и танцевальный фольклор, сохранивший элементы ближневосточной мелодики и обогатившийся путём заимствований из музыки окружающих народов. Сохранились так называемые хасидские песни, народные драматические инсценировки (пуримшпил). Для повествовательного фольклора (волшебные сказки, притчи, басни) характерны библейские и талмудические сюжеты.



- ◆ Подавляющее большинство Евреев России относится к группе ашкеназов. До Второй мировой войны сохранялось подразделение на этнографические группы: лытваки в Литве и Белоруссии, в западных районах современных Брянской, Смоленской областей и на юге Псковской области; украинские Евреи на Украине и в Бессарабии; курляндцы в Латвии; польские Евреи; галыцианер в Западной Украине и Южной Польше и др. После окончания войны и ликвидации центров традиционной еврейской культуры и расселения на Украине, в Белоруссии, Прибалтике и Молдавии значительная часть ашкеназов переместилась в Россию, где подверглась языковой и культурной ассимиляции

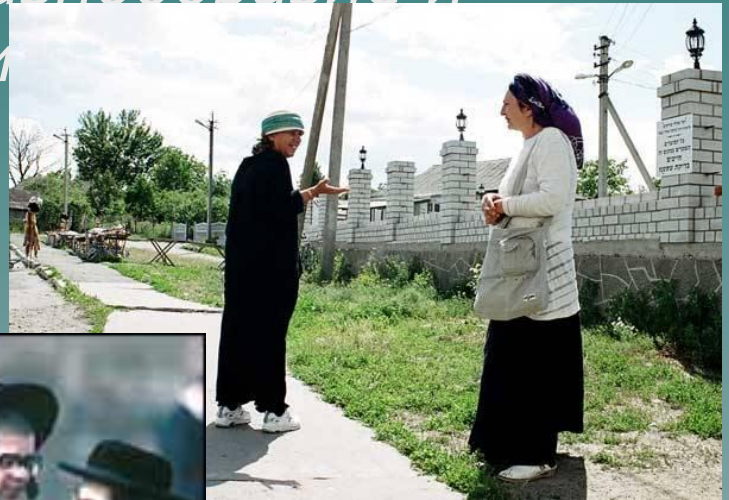
◆ Накануне Великой Отечественной войны в СССР проживало 5000-5200 тыс. Евреев, т. е. треть еврейского населения мира. Уничтожение Евреев нацистами (Холокост) унесло 2,5 млн. жизней советских Евреев. Местечко как средоточие традиционной ашкеназской культуры было окончательно уничтожено.



- ◆ У сефардов и ашкеназов всё разное. Разные разговорные языки — у ашкеназов идиш, возникший на основе немецкого, у сефардов — ладино, выросший из испанского.
- ◆ Разная традиционная одежда — сефарды, если они жили в мусульманских странах, одевались так же, как приверженцы ислама, а религиозные ашкеназы до сих пор носят одежду, сшитую по европейском моде XIX века.
- ◆ Разная еда — в Средиземноморье любили оливковое масло, овощи и фрукты, в Восточной Европе — фаршированную рыбу и чолнт.
- ◆ Разная музыка — клезмер у ашкеназов, баллады у сефардов.
- ◆ Традиции тоже отличаются. Сефарды, например, могут есть на Песах рис, фасоль и семечки, что категорически запрещено ашкеназам.
- ◆ В день перед свадьбой у ашкеназов принято поститься. А у сефардов такого обычая нет



- ◆ Но, несмотря на это, сефарды и ашкеназы — ветви одного народа. Сейчас, в Израиле и те, и другие говорят на иврите, их дети учатся в одних и тех же школах и вместе служат в армии. Однако обе этнические группы стараются сохранить свои традиции, язык и культуру, ведь именно их разнообразие и делает еврейский народ уни



Домашнее задание

- ◆ *Сообщения*
- ◆ *1 вариант Горские евреи*
- ◆ *2 вариант Крымчаки и караимы*

- ◆ С 1-й половины 19 века с присоединением районов со значительным еврейским населением на территории современной Польши, Правобережной Украины, Белоруссии, Литвы, Крыма, Бессарабии, Кавказа Российская империя стала местом проживания более половины Евреев мира. Евреи составили 4-й по численности этнос России (более 7,25 млн. человек в 1917). В основном Евреи проживали в сельской местности и местечках, занимались ремёслами, промыслами, мелкой торговлей. В конце 19 века наряду с ассимиляционными тенденциями намечается консолидация еврейской общественной жизни, складываются все основные политические и общественные движения, доминировавшие в еврействе на протяжении 20 века

- ◆ После отмены "черты оседлости" (1917) и гражданской войны началась массовая миграция Евреев в крупные города (Киев, Харьков, Одессу, Москву, Ленинград и др., в том числе в пригородные посёлки). Еврей-мигранты быстро подвергались аккультурации, переходили на русский язык, постепенно вливались преимущественно в состав служащих и интеллигенции. Вместе с тем, особенно в местах традиционного расселения Евреев, в 1920-30-е годы (до 1938-39) развивались общественная жизнь и культура на идиш (литература, печать, культурные и образовательные учреждения, государственные, профсоюзные, партийные институты и т.д.).

- ◆ Первые сведения о еврейских поселениях в Закавказье относятся к 4-3 векам до нашей эры. С 1 века до нашей эры Евреи селятся в греческих колониях в Крыму, в частности в Боспорском царстве, и на Таманском полуострове. В раннем средневековье Евреи - беженцы из этих районов начинают проникать на территорию южнорусских степей, где в 6-8 веках складывается государство тюркоязычных кочевников хазар (Хазарский каганат), принявшее иудаизм в качестве государственной религии. В 10-13 веках в Киевской Руси существовали общины славяноязычных Евреев (так называемых кенааним), которые были ассимилированы ашкеназами в 16-17 веках. В конце 18 века в западной части России была введена дискриминационная "черта оседлости", за пределами которой жительство Евреев (кроме лиц особых категорий) было запрещено.