

# Урок МХК в 9 классе «Индия – страна чудес»

Автор данного шаблона:  
Ермолаева Ирина Алексеевна  
учитель информатики и математики  
МОУ «Павловская сош»  
с.Павловск  
Алтайский край

# ИНДИЯ

**Республика Индия** — государство в Южной Азии — государство в Южной Азии. Индия занимает седьмое место в мире — государство в Южной Азии.

Индия занимает седьмое место в мире по площади, второе место — государство в Южной Азии. Индия занимает седьмое место в мире по площади, второе место по численности населения. Индия граничит с Пакистаном — государство в Южной Азии. Индия занимает седьмое место в мире по площади, второе место по



Индия - одна из самых прекрасных стран мира. Пожалуй, никакая страна не может сравниться с ее богатейшей культурой, ее обычаями. Индия не похожа ни на одну из азиатских стран и уж тем более ни на одну европейскую страну, она очень индивидуальна, - и в этом ее красота.

К сожалению, в экономическом плане Индия не слишком развита и относится к классу развивающихся стран.



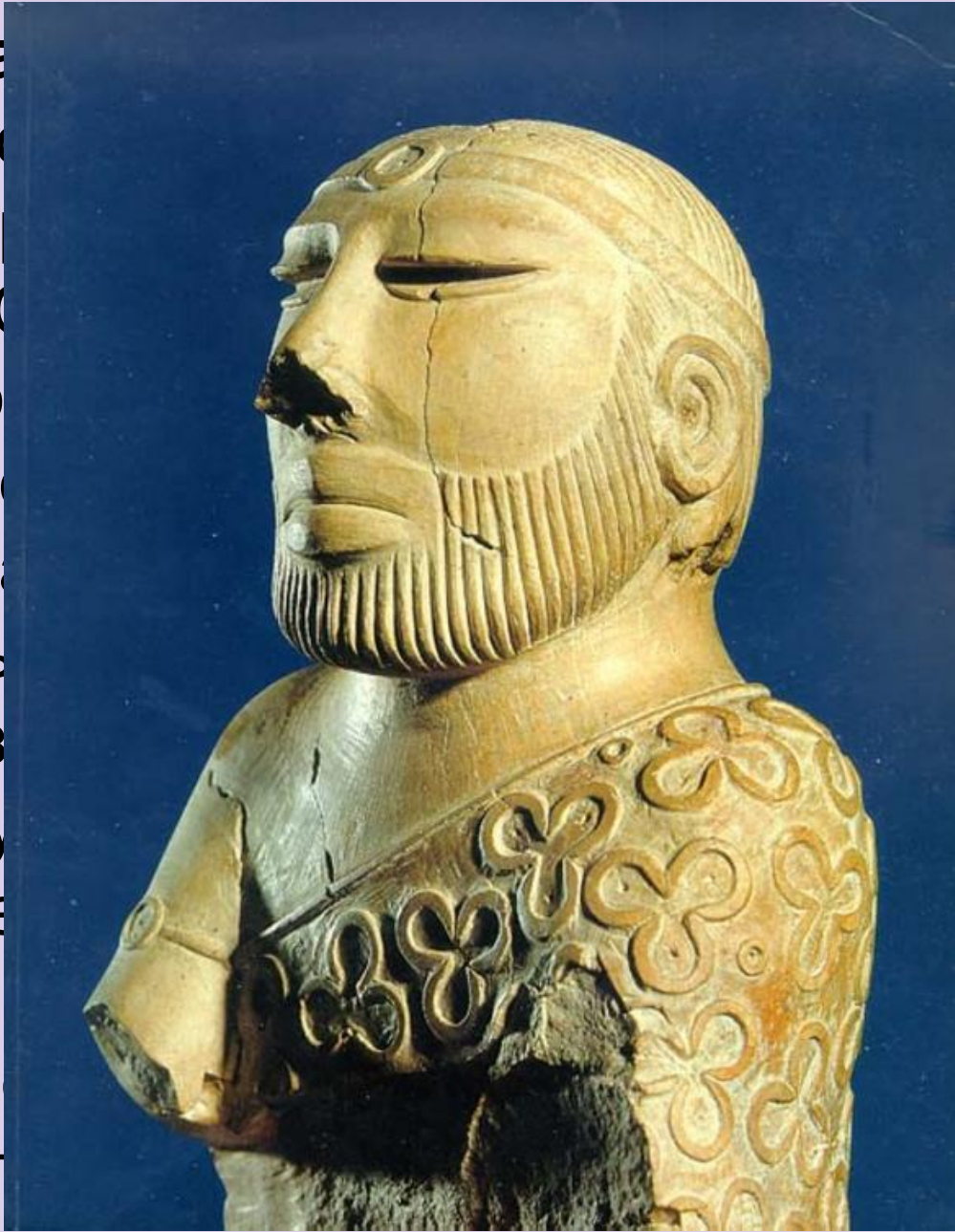
История Древней Индии распадается на два больших периода:

Первый — это время **хараппской цивилизации**, сложившейся в долине реки Инд (2500-1800 до н.э.).

Второй период - **арийский** - охватывает всю последующую индийскую историю и связан с приходом и расселением арийских племен в долинах рек Инд и Ганг.



- **Хараппская** цивилизация имела несколько центров в долине Инда (в частности, «Холм мегалитов») — центры развития. Сложившаяся система крупных городов была основана на четкой планировочной системе. Хараппская цивилизация со своей письменностью оставила значительные следы, особенно у нас — небольшие глиняные таблички. Яркими образцами являются бюст жреца (18 см) и танцующей женщины.



главные центры — Даро — уровень развития — несколько городов — стройной планировкой — сточную канализацию — адала — которых — культуре — пластика: — атках. — отся бюст — с — ты.



- После заката хараппской цивилизации в долины рек Инда и Ганга приходят арийские племена. Арии были кочевниками, но, поселившись на индийской земле, стали земледельцами и скотоводами. Они смешались с местным населением и в то же время вместе с новой кровью как бы вдохнули в индийский этнос новую жизнь.



Древнеиндийская **архитектура** имеет некоторые особенности. Дело в том, что никакие памятники материальной культуры Древней Индии, включая архитектурные, существовавшие до III в. до н.э., не сохранились и не дошли до наших дней. Это объясняется тем, что в тот период основным строительным материалом служило дерево, которое не выдержало испытания временем. Только в III в. до н.э. в строительстве начинается использование камня, и с этого времени многие архитектурные сооружения уже сохраняются. Поскольку господствующей религией в этот период был буддизм, постольку основными памятниками являются буддийские сооружения: ступы, стамбхи, пещерные храмы.



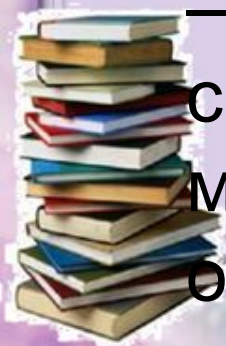
- Буддийские ступы представляют собой круглые кирпичные сооружения диаметром 36 м и высотой 16 м. По преданию, в ступах хранились реликвии Будды. Обычно ступа имеет форму полушария, покоящегося на круглом основании, вокруг которого идет тропа, доступ к которой открывается через лестницу, чем дается возможность процессиям обходить священный холм.



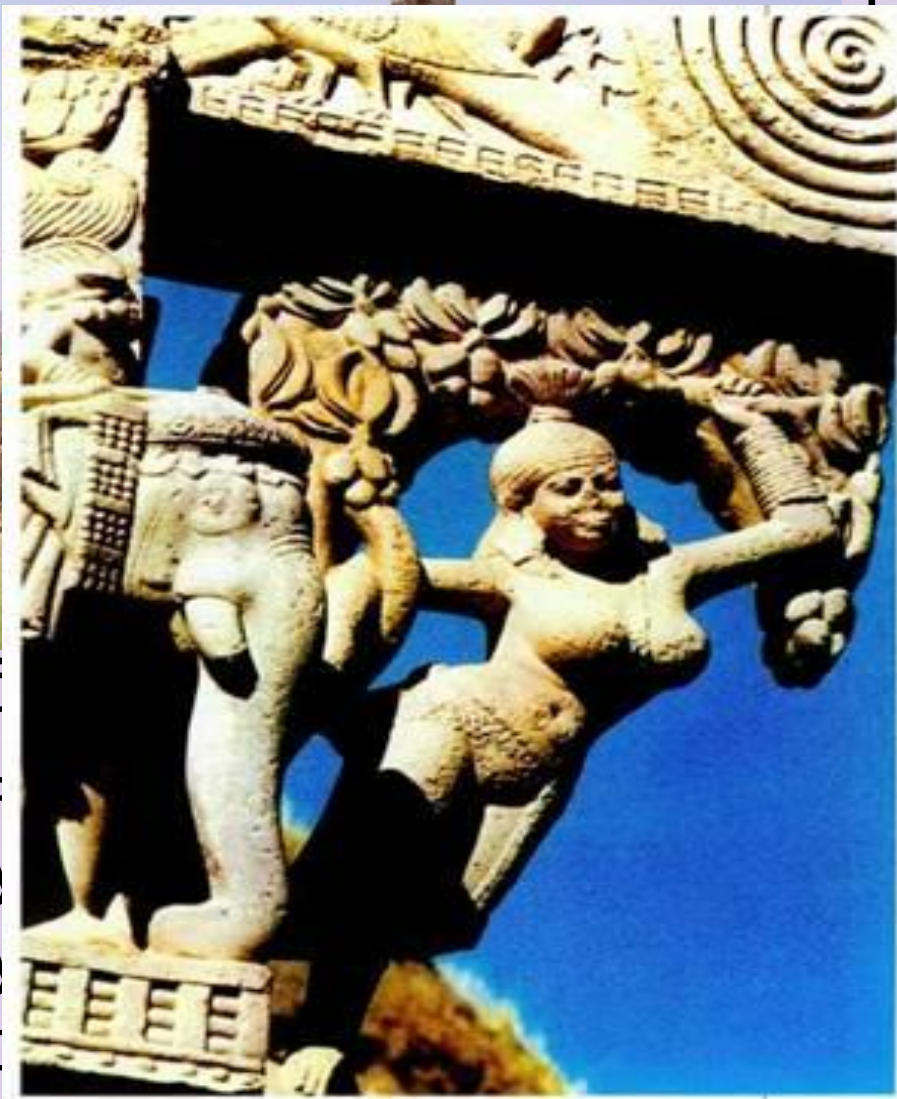




- Ступа стоит на круглом цоколе диаметром 31 м с террасой, служившей для проведения церемоний. С южной стороны на террасу ведут лестницы. Так же как и платформа, на которой она покоится, ступа сложена из крупного кирпича и камня. Внутреннего помещения нет, но в толще кирпичной кладки замурованы священные останки Будды и другие реликвии, связанные с его деятельностью. Первоначально ступа была выкрашена в белый цвет, а терраса и ворота — в красный. Некогда весь комплекс святилища окружали деревянные монастырские строения, но до наших дней они не сохранились.







представляют собой  
галереями  
скульптурными и  
рельефными и  
картинами и создают  
картину на фоне  
пейзажа  
в Санчи —  
исторических и  
преданий и легенд о  
Буддах — жизнь  
в них. Здесь  
важные символы

сб  
б  
Бу  
Бу  
пр

буддизма — колесо, дерево, лотос.







ол  
сол  
а  
ого  
бу  
од  
ам  
ь б  
та  
ь б



— Вишну, Шивы, Лакшми Стамбхи  
МОГЛИ ВОЗВОДИТЬСЯ В ЧЕСТЬ БОГОВ



