

**Животный  
мир зоны  
степей**

В степной зоне наибольшая плотность животных наблюдается около водоемов. В степи нет ярусности растительного покрова, поэтому основная масса обитателей степей —



**степной волк**



**хорёк**

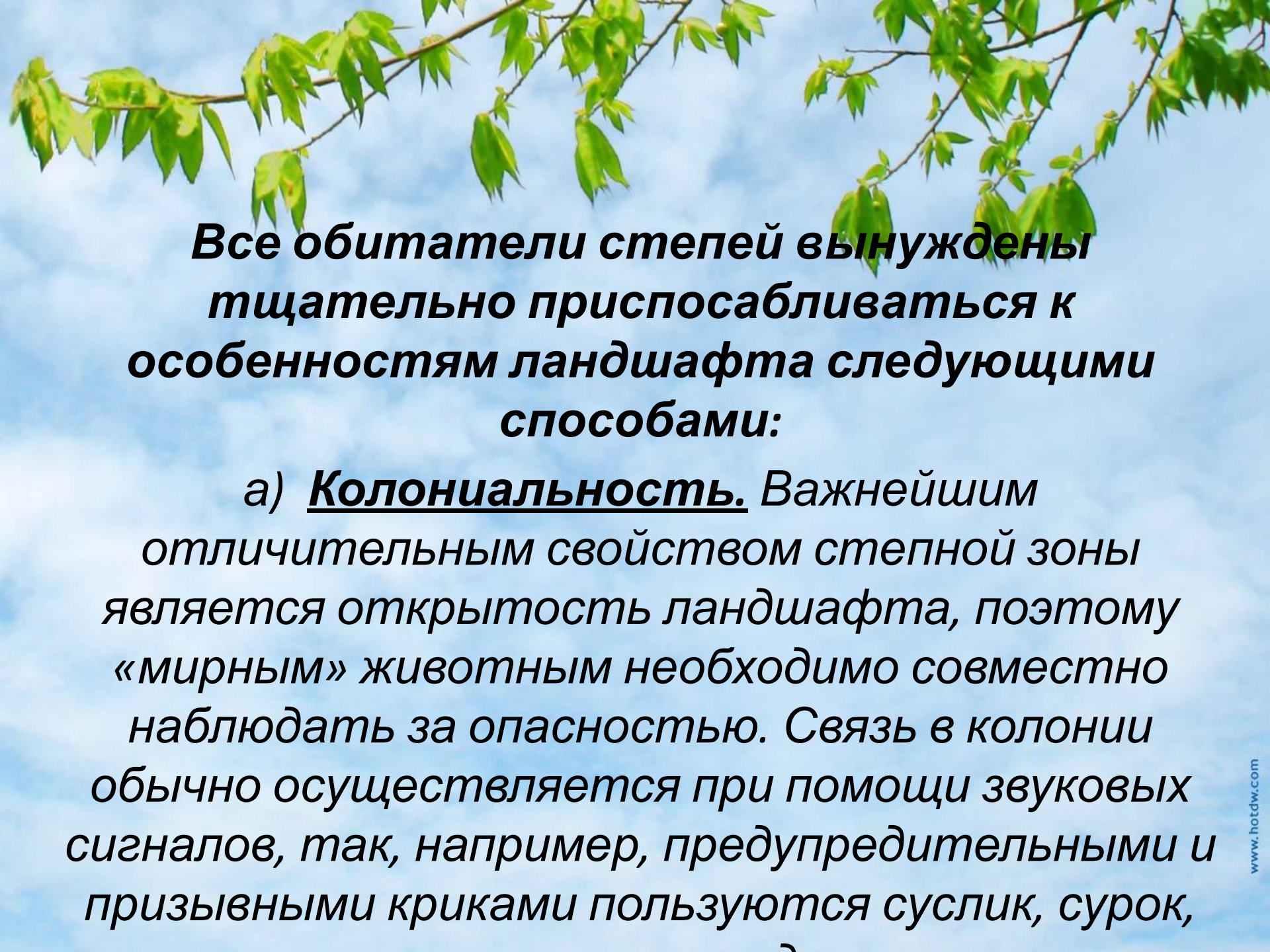
**В степях обитает много разнообразных животных. Если даже взять одних только позвоночных, то здесь живет свыше 50 видов млекопитающих и около 250 видов птиц.**



**саджа**



**степной орёл**



**Все обитатели степей вынуждены  
тщательно приспосабливаться к  
особенностям ландшафта следующими  
способами:**

**а) Колониальность.** Важнейшим  
отличительным свойством степной зоны  
является открытость ландшафта, поэтому  
«мирным» животным необходимо совместно  
наблюдать за опасностью. Связь в колонии  
обычно осуществляется при помощи звуковых  
сигналов, так, например, предупредительными и  
призывными криками пользуются суслик, сурок,



**СУСЛИК**- млекопитающее из отряда грызунов, семейства белковых.

На воле живут в глубоких норах.

Перед норами сусликов возвышаются плоские холмики из земли, песка или щебня.



**Сурок** — семейство беличьих, отряд грызунов. Типичный представитель норных грызунов .  
Питается травами, саранчовыми, гусеницами, муравьиными куколками. За весну и лето накапливает до 1200 г жира. В конце августа — начале сентября закрывает лазы в норы земляными пробками и впадает в глубокую спячку.



**б) Следующий способ приспособления к особенностям ландшафта:**


**Стадность — главная особенность жизни степных копытных животных. Она облегчает защиту слабых членов стада от крупных хищников. Для того, чтобы выдержать длительные переходы, быстрые перемены погоды в степи, заставляющие подолгу оставаться без корма, степным копытным животным нужно обладать большой выносливостью.**



**Сайгаки – парнокопытные травоядные млекопитающие из подсемейства настоящих антилоп. У них серовато-жёлтая окраска шерсти, они очень быстро бегают и очень хорошо видят.**

**Держась большими стадами, сайгаки постоянно кочуют на сотни километров в поисках новых пастбищ. Кормятся всеми степными травами, в том числе и ядовитыми для домашних животных.**






***в) Следующий способ приспособления к особенностям ландшафта - маскирующая окраска. Защитная роль степной растительности невелика, многие обитатели степи приобрели маскирующую окраску (под цвет почвы, выгоревшей травы), что делает их менее заметными.***

Для многих степных животных характерна окраска под цвет почвы и способность скрываться от преследований, прижимаясь к ней или быстро в нее зарываясь.

Такую окраску имеют почти все степные грызуны:  
суслики, сурки, степные хорьки и др.





г) Следующий способ приспособления к особенностям ландшафта - **жизнь в подземном ярусе.** Жизнь 72 из 92 видов степных животных Евразии связана с норами. Копательные подземные работы — одно из главных занятий степных млекопитающих. Нора — это место, где зверьки прячутся от летнего зноя и зимней стужи, где хранятся запасы корма, где выводится и воспитывается потомство.

Норы роют все степные грызуны, ежи, лисицы, барсуки, а из птиц — береговые ласточки, обыкновенные каменки и удода.

**Степные ежи**— род млекопитающих семейства ежевых. Охотятся они чаще по ночам, в основном на слух. За ночь ежи проходят несколько сот метров, собирая корм с земли или неглубоко раскапывая почву. Хотя ежик кажется безобидным увальнем, при встрече с крупной добычей, например, с крысой или змеей, он проявляет неожиданную быстроту и ловкость, убивая жертву молниеносным



## Степная лисица (корсак).

В степях и полупустынях большой перепад температур. Зимы суровые, а летом днем очень жарко, и лисица прячется от палящего солнца. Ночью же становится холодно, убежище тогда лисица находит в норе. Кстати норы корсак роет неохотно, предпочитает занимать чужие, барсука или сурка, например. Питается корсак в основном грызунами – мыши, полевки, тушканчики. Ловит мелких пресмыкающихся, насекомых и птиц. Голодная разбойница часто разоряет птичьи гнезда.



**Барсук** питается самой разнообразной растительной и животной пищей. Может в большом количестве поедать змей, лягушек, насекомых и их личинок, птенцов и птичьих яиц, мелких животных, например мышей и даже зайчат. При этом, барсук с удовольствием питается также растительными стеблями и корнями.

**Значительную часть жизни эти животные находятся под землей. Передвигаются вразвалку, медленной трусцой, однако, будучи напуганным, барсук способен быстро бегать рысью. Животное хорошо плавает. У барсука слабое зрение, но слух и обоняние развиты достаточно хорошо. Свои норы барсук содержит в чистоте. На зиму залегает в спячку.**



**Тушканчик — семейство грызунов. Передвигаются длинными пологими прыжками. Лишь один вид — большой тушканчик, или земляной заяц, — обитает до северных границ степной зоны, т. к. густой и высокий травостой настоящих степей препятствует передвижению мелких**

**тушканчиков. В пустынных районах, они свободно носятся всю ночь, отыскивая корневища, луковицы, различных насекомых и их личинки.**




**Пищуха. Ближайший родственник зайцев. Питается грубым растительным кормом — деревянистыми стеблями трав, веточками и корой кустарников. Селится колониями. Зверек удивительно звонко и раскатисто пищит, предупреждая о появлении врагов и**

**отмечая свои границы.**

Степная пищуха специализируется на сенозаготовке. Пищуха срезает сочные стебли трав, раскладывает их для просушки на солнце, переворачивает, чтобы сушка шла равномерно, и укладывает в стожки. Отсюда еще одно название пищухи — сеноставка.








**д) Следующий способ приспособления к особенностям ландшафта - зимняя спячка.**

**19 видов норных степных млекопитающих впадают в зимнюю спячку. Умение хорошо отоспаться является замечательным приспособлением к жизни в суровых условиях. Спящие зимой зверьки образуют зимовочные группы. Сбиваясь в теплые компании, прижавшись друг к другу, они экономно расходуют накопленные за лето в подкожном слое жира энергетические ресурсы, которых им хватает на долгую и холодную степную зиму. Для некоторых животных характерна и летняя спячка (в сильную засуху)**

**Впадают в зимнюю спячку степные сурки, суслики, бурундуки, хомяки и др.**






е) *Следующий способ приспособления к особенностям ландшафта - запасание кормов на зиму.*

**Из 72 видов степных животных Евразии 53 деятельны в течение всего года. Большинство из них — 50 видов — вынуждены заготавливать корм на зиму. Многие запасают сено, срезая и высушивая растения в начале лета, в момент их наибольшей кормовой ценности. Сено хранят в норах, в пустотах под камнями или под открытым небом в виде небольших стожков.**

***Подсчитано, что степная пищуха ставит стожки из сена и засушенных веточек общим весом до 3 кг. На каждую особь приходится до 20 кг запасённого сена.***





**ж) Следующий способ приспособления к особенностям ландшафта - Использование в качестве источника пищи подземных частей растений.**

**Подземные части многих степных растений обладают более высокой кормовой ценностью, чем их зеленые части. Луковицы и корневища в течение всего года сохраняют большое количество воды.**

**Этим обильным кормом пользуются слепушонка, Обыкновенная слепушонка-алтайский кокор, мелкий эверёк, длина тела 100-120 мм.**



В зоне степей заселяет участки с мягкими почвами и богатым, разнообразным травяным покровом. Питается она подземными частями растений – корнями, корневищами, клубнями и луковицами. Излюбленный корм – ирисы, тюльпаны, луки, чесноки. Небольшие запасы корма, которые состоят из нескольких десятков корней обыкновенная слепушонка помещает в специальных отнорках около гнезда

**Алтайский цокор** населяет степи и лесостепи с мягкими луговыми почвами и обильной травянистой растительностью, избегает сухих степей. Ведет подземный образ жизни; нора состоит из гнездовой камеры, где он постоянно живет и размножается, кладовых для хранения запасов корма, уборных и кормовых ходов. Вход в нору почти всегда закрыт. Питается цокор корнями, корневищами клубнями и луковицами, которые добывает при прокладке ходов.





© lubomir hlasek  
www.hlasek.com  
Spalax leucodon e2326

**Гигантский слепыш**- самый крупный представитель подсемейства [слепышовых](#): длина его тела 25-35 см, вес достигает 1 кг.

Ведёт строго подземный, оседлый образ жизни, строя многоярусные системы ходов.

В спячку не впадает. Питается в основном подземными частями растений (корневища,



з) Следующий способ приспособления к особенностям ландшафта - **Сезонность состава фауны.**

**Для многих степных животных обычны сезонные миграции.**

Массовые размножения имеют место у мелких грызунов (полевки) и у некоторых насекомых. В эти периоды уничтожаются основные виды кормовых растений и животные вынуждены предпринимать миграции, после чего стравленная пастбищность быстро восстанавливается.





*и) Использование нор других животных*

Многие животные, лишенные способности к рытью, живут в чужих норах. Волки завладевают жилищами барсуков и лисиц. В норах крупных грызунов (сусликов и сурков) поселяются мелкие четвероногие хищники — горностаи, ласки и хорьки, из птиц — красные утки и утки-пеганки; в норах мелких грызунов живут маленькие птички — чеканы-каменки и чеканы-плясуны, лягушки, жабы, ящерицы, полозы, гадюки. В норах постоянно обитают и паразиты — блохи, вши и клещи, а также различные хищные насекомые и некоторые виды жуков-навозников.

**Барсучьи норы — прекрасное жилище не только для их хозяев, но и для других зверей. Лисица живет в ней до тех пор, пока не мешает ее хозяину. Когда барсуку такое соседство приходится не по нраву, он просто выгоняет непрошеную гостью.**

**к) Следующий способ приспособабливания к особенностям ландшафта - способность обходиться без питьевой воды.**

**Приспосаббливаются к особенностям ландшафта степей хищные птицы, суслики, сурки, ящерицы,**

**змеи**



**ЯЩЕРИЦА ПРЫТКАЯ** или обыкновенная ящерица.

*Самцы травянисто-изумрудно-зеленые, иногда салатные, самки серые и коричневые. Питаются жуками, кузнечиками, гусеницами, червями, пауками и про...*



**Желтобрюхий полоз.** Крупная (до 2 м длиной) змея, довольно толстая. Необычайно агрессивна. При встрече с человеком полоз не пытается скрыться, а сворачивается спиралью и с громким шипением бросается на противника. Укус его не опасен, но схватка с человеком для него оканчивается плачевно. Поэтому он стал так редок. Излюбленные места обитания желтобрюха — открытые песчаные степи, каменистые склоны, хорошо прогреваемые солнцем.



ицами, грызунами, реже птицами и их яйцами.



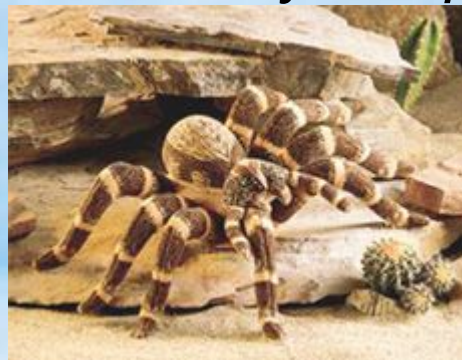


**Степная гадюка.** Населяет практически все типы степных экосистем. В рационе питания степной гадюки — ящерицы, ящурки, мышевидные грызуны, птенцы мелких птиц, саранчовые. Сама гадюка служит пищей практически всем степным хищникам: совам, черному коршуну, степному орлу, барсуку, лисице, ежу, степному хорьку. Для своего убежища гадюка выбирает заброшенные норы сусликов, тушканчиков и хомяков. Преимущественно ночное животное. В жаркие полуденные часы греется на солнцепеке. Завидев человека, гадюка спешит скрыться, но если неосторожно наступить на нее или схватить ее рукой, она наносит быстрый удар своими ядовитыми зубами.

*Пауки. Их в степной зоне довольно много, но самый крупный — тарантул. Длина его тела достигает 35 мм. Он густо покрыт волосками. Обычно окрашен под цвет почвы. Живет в глубоких вертикальных норах, выстланных паутиной. Охотится по ночам у входа в норку и карауливает добычу в норе. Ядовит.*



**Каракурт- степной паук**



**Тарантулы**