

# Древнейшая история края

Заселение нашего края человеком началось в завершающий период древнего каменного века - палеолита. Около 10-12 тыс. лет назад наступил период мезолита (среднего каменного века). На территории нашей области заканчивалось таяние ледника. Арктический климат сменился более умеренным, территория края была густо



- Богатая растительность привлекала в эти районы не только северных оленей , но и кабанов , лосей, туров, поэтому первобытные люди могли охотиться. Кроме того они занимались рыболовством, собирательством, охотились на водоплавающих птиц.
- В качестве оружия люди использовали копья и дротики.
- Затем появились лук и стрелы.



- Большое значение в ведении хозяйства имело рыболовство. Рыбачили с помощью гарпуна, затем появились сети , плетёные верши, рыболовные крючки. Появились долбленные лодки-челны.



- В середине пятого тысячелетия до н.э. на смену мезолиту пришёл неолит(новый каменный век). Завершилось формирование береговой линии Балтийского моря.
- Люди, заселявшие территорию нашего края, начали осваивать более прогрессивные приёмы хозяйственной деятельности. Произошёл переход от присваивающего к производящему – земледелию и скотоводству.
- В период неолита усиливается межплеменные контакты , начинается сперва межплеменной обмен , а затем местное население получает возможность устанавливать отношения с соседними группами племён , с племенами более отдалёнными. Обменным материалом в наше время выступал

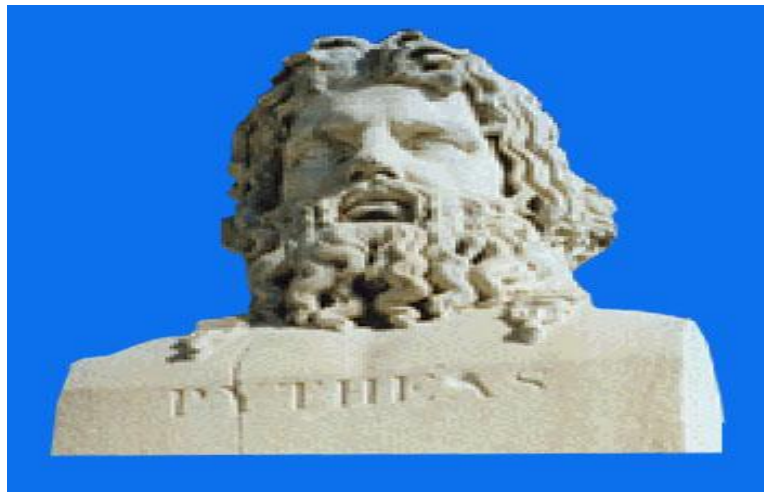
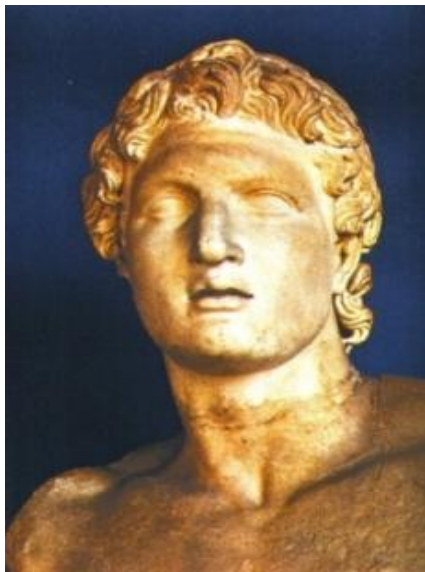


\* Взамен местные племена получали кремневое сырьё и другие необходимые материалы и продукты.

- Особенностью развития нашего края в бронзовый век (середина 2 тысячелетия до н. э.- 5 век до н.э.) явилось вторжение на территорию Прибалтики кочевых племен, которые по бассейну реки Вислы проникли в Восточную Прибалтику и в дальнейшем заселили лесную зону Восточной Европы от Балтийского моря до верховьев Волги . Их называют балтославянскими индоевропейскими племенами.
- С началом эпохи железного века ( с 5 века до н. э.) балтославянские племена разделились на балтов и славян.
- На рубеже нашей эры практически завершился период древнейшей истории нашего края.

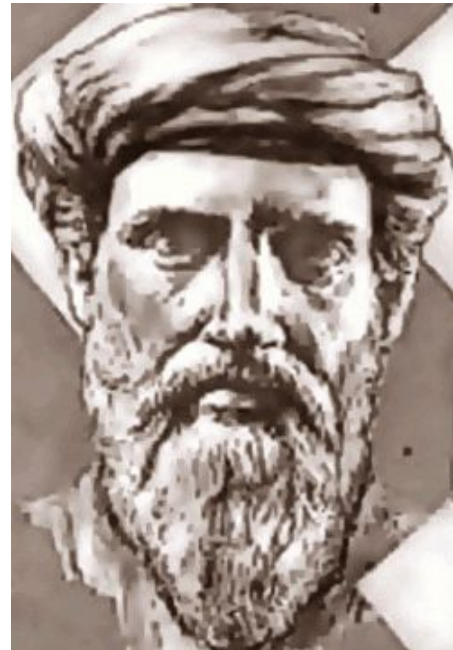
# Начало древней истории края

- Одним из первых о Стране янтаря сообщил греческий учёный и мореплаватель *Пифей*. В 9 в. до н.э. он посетил устье Вислы. По его словам, в одном дне пути от этого устья лежал остров Абалус, на берега которого волны во время весенних бурь выбрасывали из моря янтарь.
- Этот янтарь местные жители использовали в качестве топлива и продавали его германским племенам.



Другой грек , *Эратосфен Киренский*, примерно через сто лет после Пифея в своей работе «География» изобразил южную часть побережья Балтийского моря.

Описывать древние территории нашего края начали ещё и римляне. У римлян в первые века новой эры большой популярностью использовались украшения из янтаря. Им удалось организовать Янтарный торговый путь, от Рима выведивший к устью Вислы, куда и стекался янтарь, собранный балтскими племенами на побережье своего моря.



Первым учёным античного мира , которому достоверно стало известно о существовании Балтийского моря и территории, где собирается янтарь, был *Гай Плиний Секунд*, более известный как *Плиний Старший*. Он написал «Естественную историю», в которую поместил рассказ о поездке посланца Нерона за янтарём для украшения подиума при гладиаторских играх.

Анализируя текст Плиния, учёные пришли к выводу, что римскому посланцу удалось попасть в устье Вислы, которая в те далёкие времена впадала не в само Балтийское море ,а в нынешний Вислинский залив.





Весьма точную географическую картину юго-восточной Прибалтики с бытовыми подробностями удалось представить на рубеже 1-2 вв.н.э. *Корнелию Тациту*, римскому писателю и историку. Рассказывая о племенах на правом берегу Свевского моря, он упомянул эстиев, создавших культуру, ставшую предшественницей культуры пруссов на территории нашего края.



Описание границ территории юго-восточной Прибалтики представил в своей Географии древнегреческий учёный **Клавдий Птолемей**, современник Тацита. Он назвал эту землю Европейской Сарматией, которая на севере ограничивалась Сарматским океаном и от устья Вислы простиралась на восток, до реки Западной Двины.



- Примерно в 880-890 гг. путешественник ***Вульфстан***, проплывший по Балтийскому морю от Шлезвига до Вислинского залива, описал огромную землю Эстландию, в которой было множество поселений, каждое из них возглавлял вождь, и они часто воевали между собой. В середине 10 в. В наших краях побывал арабский торговец ***Ибрагим ибн Якуб*** и оставил сообщение о жизни и быте местного населения.
- Более развёрнутое описание древней прусской земли, быта и нравов ее жителей на рубеже 13-14 вв. составил летописец Тевтонского ордена ***Пётр*** из Дусбурга.

■ СПАСИБО  
КОНСТАНТИНУ  
ИГОРЕВИЧУ И  
22+-5 УЧЕНИКАМ  
ЗА ВНИМАНИЕ =)