



интегрированный урок (ОПК+ИЗО)



- *«Все свои помыслы и представления о высшей красоте, любви и добре связывали наши предки с образом храма – воплощение Царства Божия на Земле». Л.А. Рапацкая*



Буддийский
храм



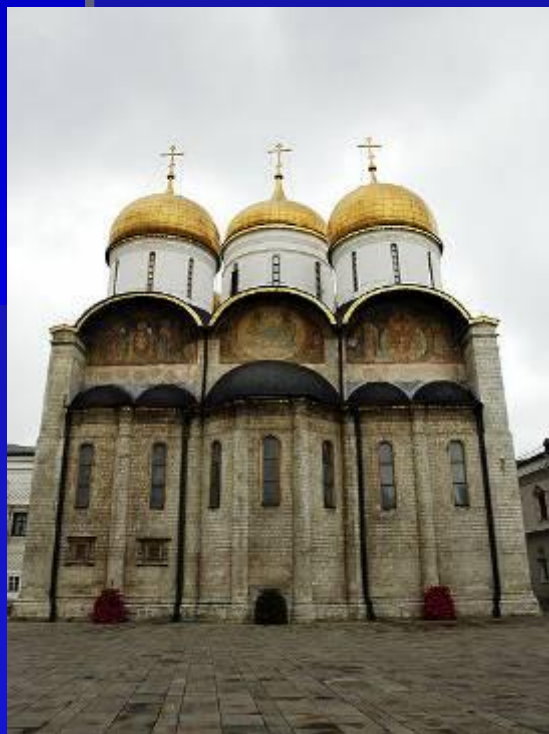
Православная
церковь



Мечеть

ХРАМЫ

СОБОРЫ

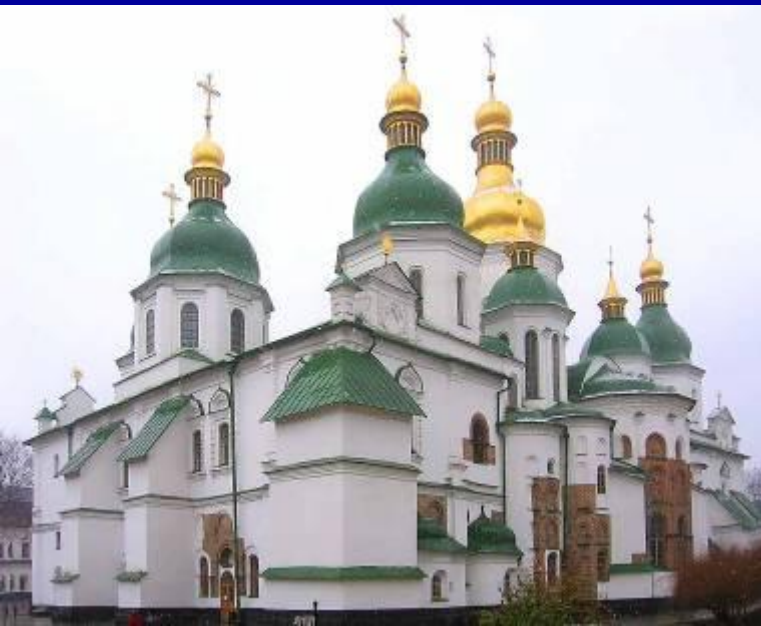


ЦЕРКВИ



ЧАСОВНИ





Ваше слово кресворд



1	К	И	Е	В						
2	У	С	Т	А	В					
	3	Б	Ы	Л	И	Н	Ы			
4	3	Е	Р	Н	Ь					
	5	Л	Е	Т	О	П	И	С	И	
	6	Г	У	С	Л	Я	Р			
	7	Ф	Р	Е	С	К	А			
8	М	И	Н	И	А	Т	Ю	Р	А	

Первые храмы на Руси



Десятинная церковь (989–996)



София Киевская (1037)

Софийский собор в Константинополе



Строительство
собора Святой Софии



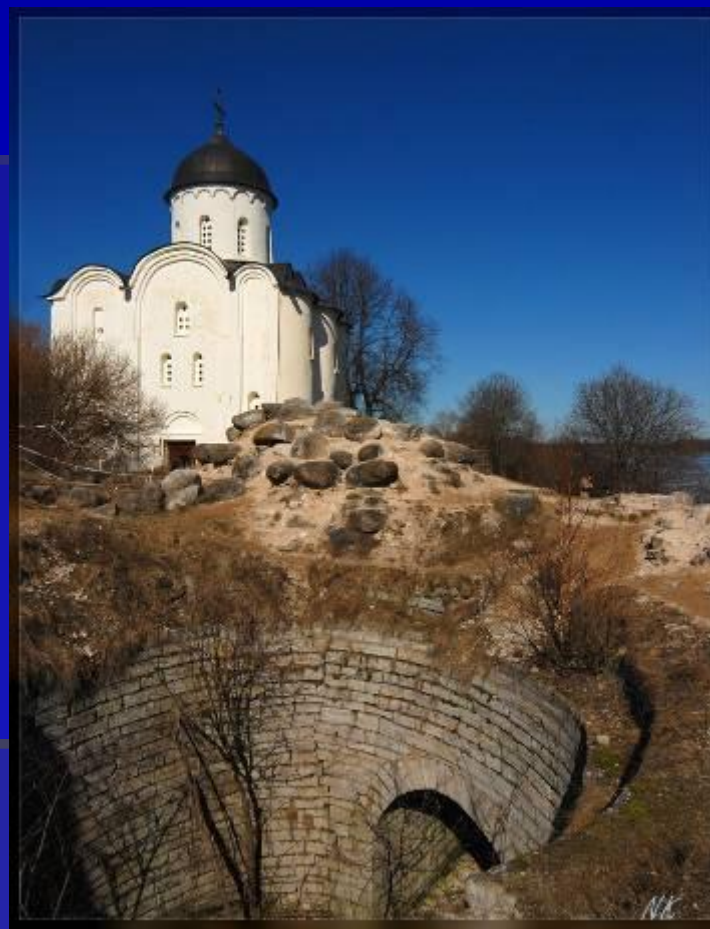
Собора Святой Софии
после турецкого завоевания

ЗОДЧЕСТВО



- Всё строительство на Русской земле велось русскими мастерами;
- Каменное зодчество утратило свою монументальность: Храмы строились небольшие и одноглавые;
- Было построено большое количество церквей не только в Новгороде, но и в других городах – Пскове, Ладоге.

Церковь Святого Георгия в Ладоге



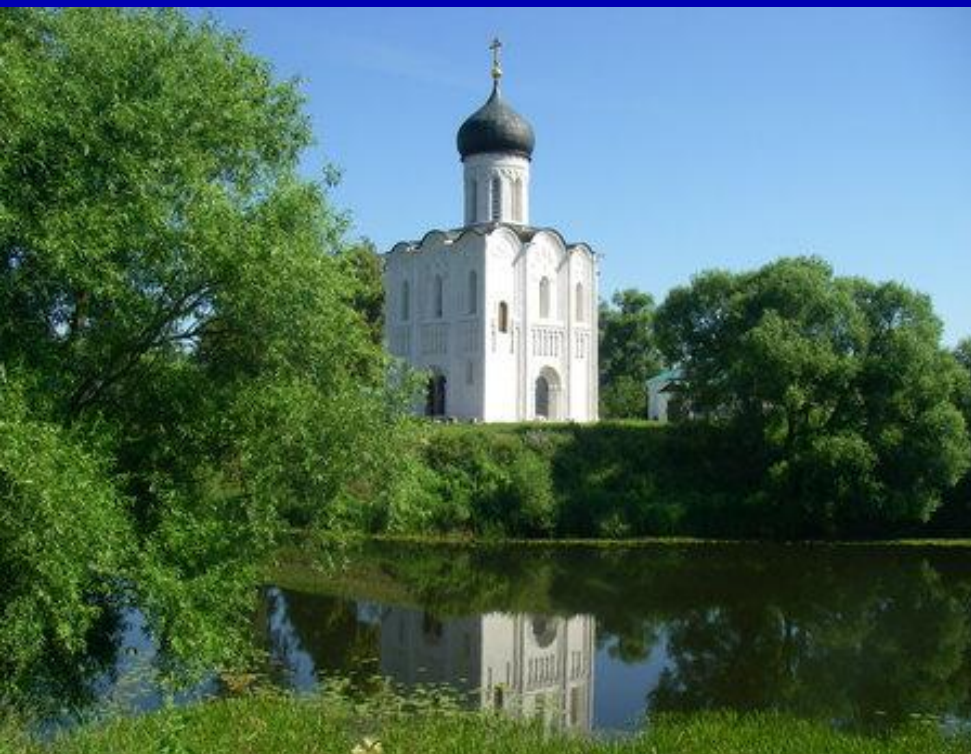
Небольшой одноглавый храм на берегу Волхва, на виду у проплывающих мимо купеческих и рыбацких судов.

Церковь Спаса на Нередице



- Памятник архитектурного зодчества в окрестностях Новгорода, расписанный фресками.

Найдите отличия в архитектуре

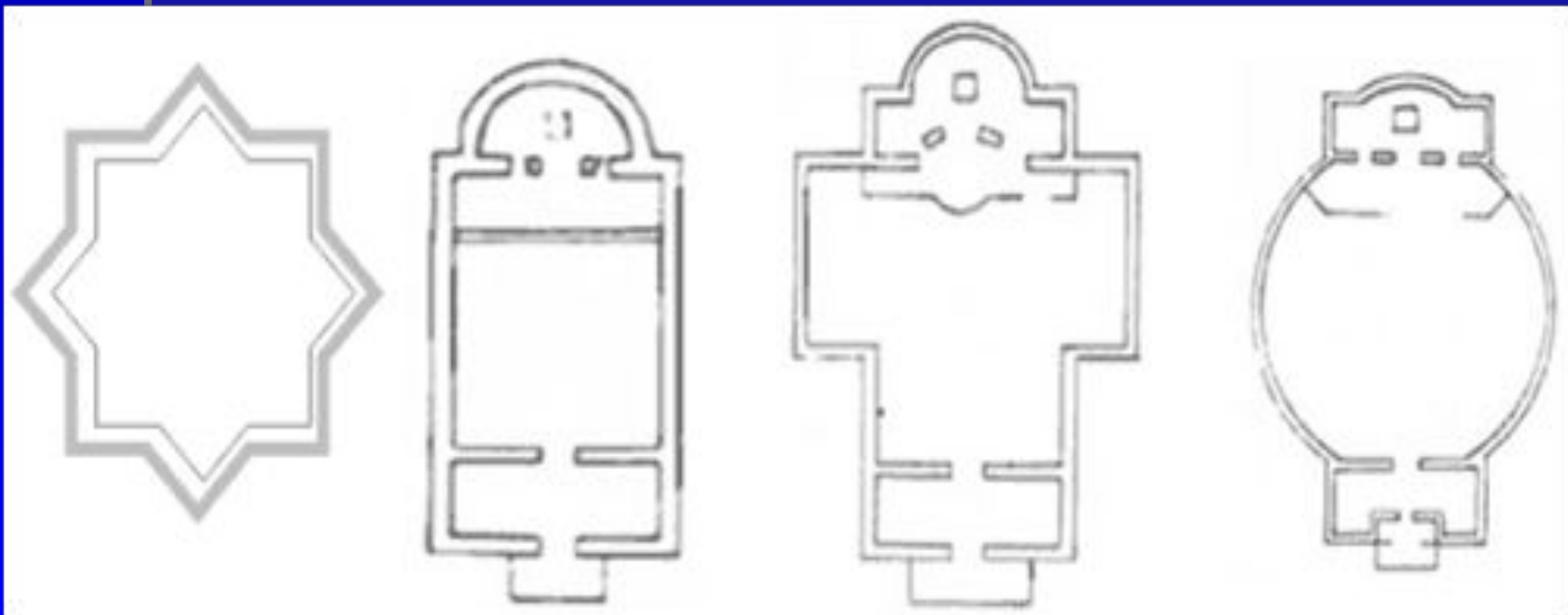


Церковь Покрова
на Нерли



Успенская церковь
в Варзуге

Назовите, какие формы имели православные храмы?

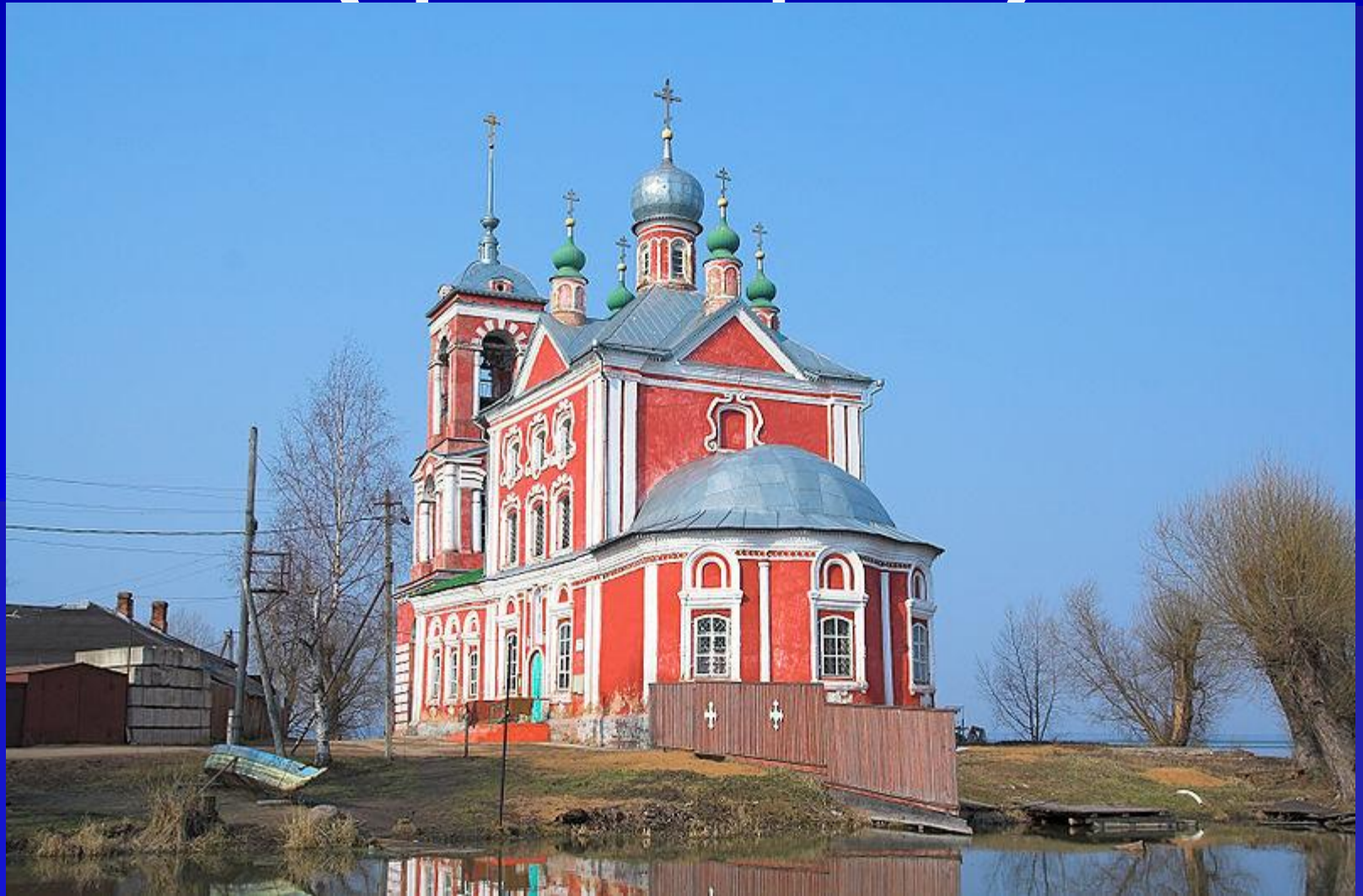


Храм Тихона Задонского в Сокольниках



Восьмиугольная
форма храма

Церковь Сорока мучеников севастийских в Переславле (храм – корабль)



Софийский собор в Великом Новгороде (крестово – купольный)



Троицкая церковь в Ивашеве Ногинского района Московской области (церковь – ротонда)



ФРЕСКА



- **Фреска** (от итал. fresco, буквально — свежий), техника живописи красками по свежей, сырой штукатурке, которая при высыхании образует тончайшую прозрачную плёнку закрепляющую краски и делающую фреску долговечной;
- **Фреской** называют также произведение, выполненное в этой технике.
- **Фреска** позволяет создавать монументальные композиции, органически связанные с архитектурой.

МОЗАИКА

- Изображение или узор, выполненные из цветных камней, смальты (разноцветных кусочков стеклянных сплавов), цветной керамической плитки и т. п. Используется в основном для украшения зданий.



ИКОНА

- **Икона** - (от греч - (от греч. εικον - изображение - (от греч. εικον - изображение - образ), изображение Иисуса Христа, Богородицы и святых, которому приписывается священное значение - провидение

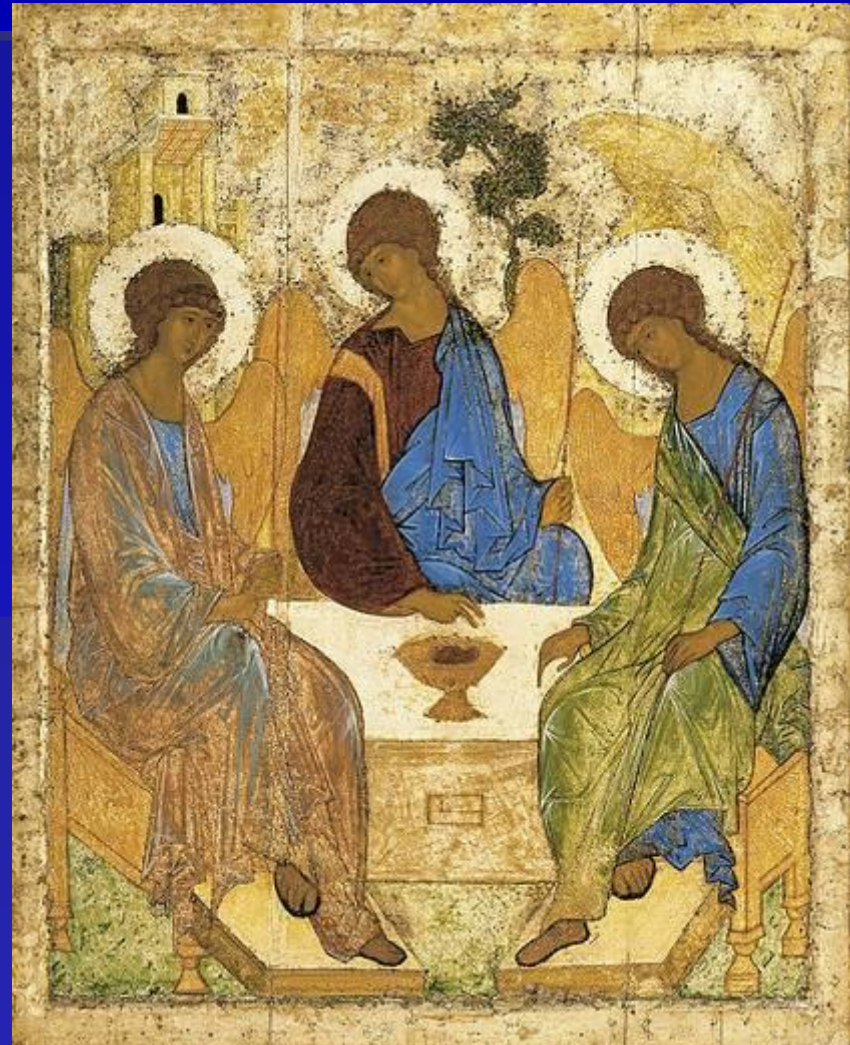
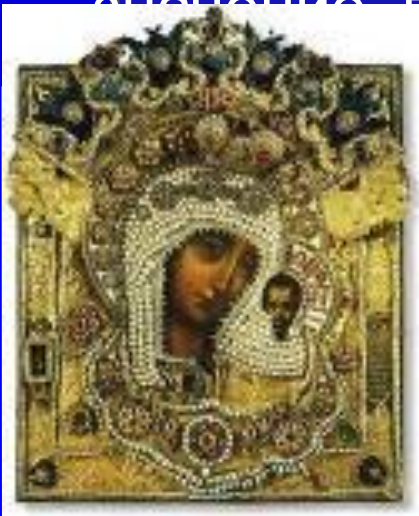
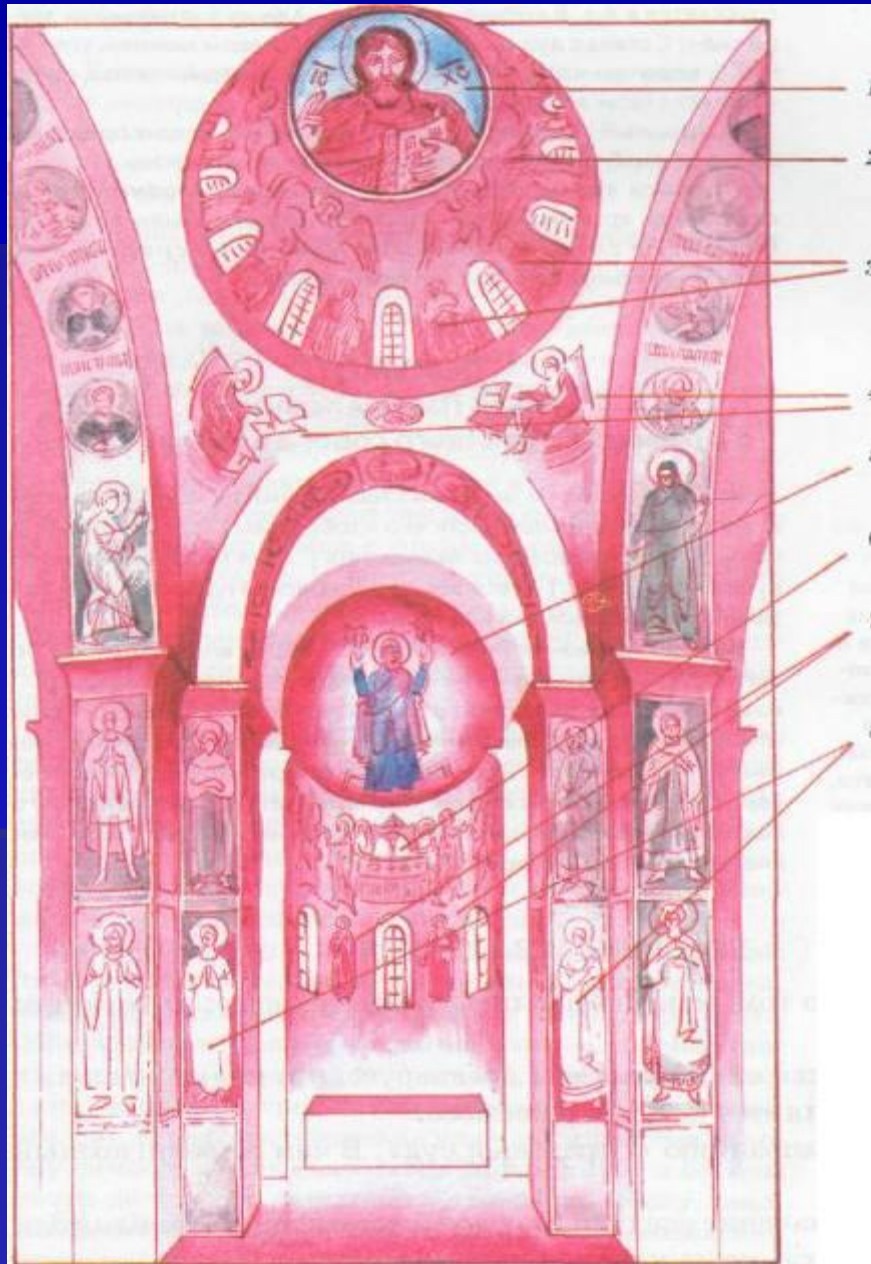


Схема росписи храма.



1. Спас Вседержитель
2. ангелы
3. пророки, апостолы
4. евангелисты
5. Богоматерь Оранта
6. Евхаристия
7. святители
8. мученики

Определите типы русских храмов:

крестово-
купольный

храм-корабль
церковь-ротонда

храм-корабль

ярусный
шатровый



Установите соответствие

- Храм, где богослужение совершается священниками нескольких храмов.
- Небольшая храмовая постройка без помещения для алтаря
- Здание для отправления христианами религиозного культа, имеющее помещение для молящихся и алтарь

■ Часовня

■ Церковь

■ Собор



Творческие задания на дом:

1. Что такое архитектура?
2. Что служило строительным материалом на Руси? Какие вы знаете конструкции в средневековом каменном строительстве?
3. От чего зависит красота архитектурного сооружения?
4. Расскажите об устройстве православного храма.
5. Объясните, как схема росписи древнерусского храма связана с представлениями о нём как о космосе.
6. Что обеспечивает надёжность любой постройки?
7. На примере архитектурных построек Древней Руси покажите, как влияли на характер сооружаемых зданий природные условия страны?

Спасибо за урок!

