

Первые Романовы

Россия в XVII веке

1. Итоги Смуты



**С.Иванов.
Земский собор**

- Разрушение производительных сил: разрушено сельское хозяйство, в упадке ремесло и торговля
- Потеря территорий
- Ослаблены все государственные структуры
- Изменена природа царской власти
- Вырос авторитет церкви

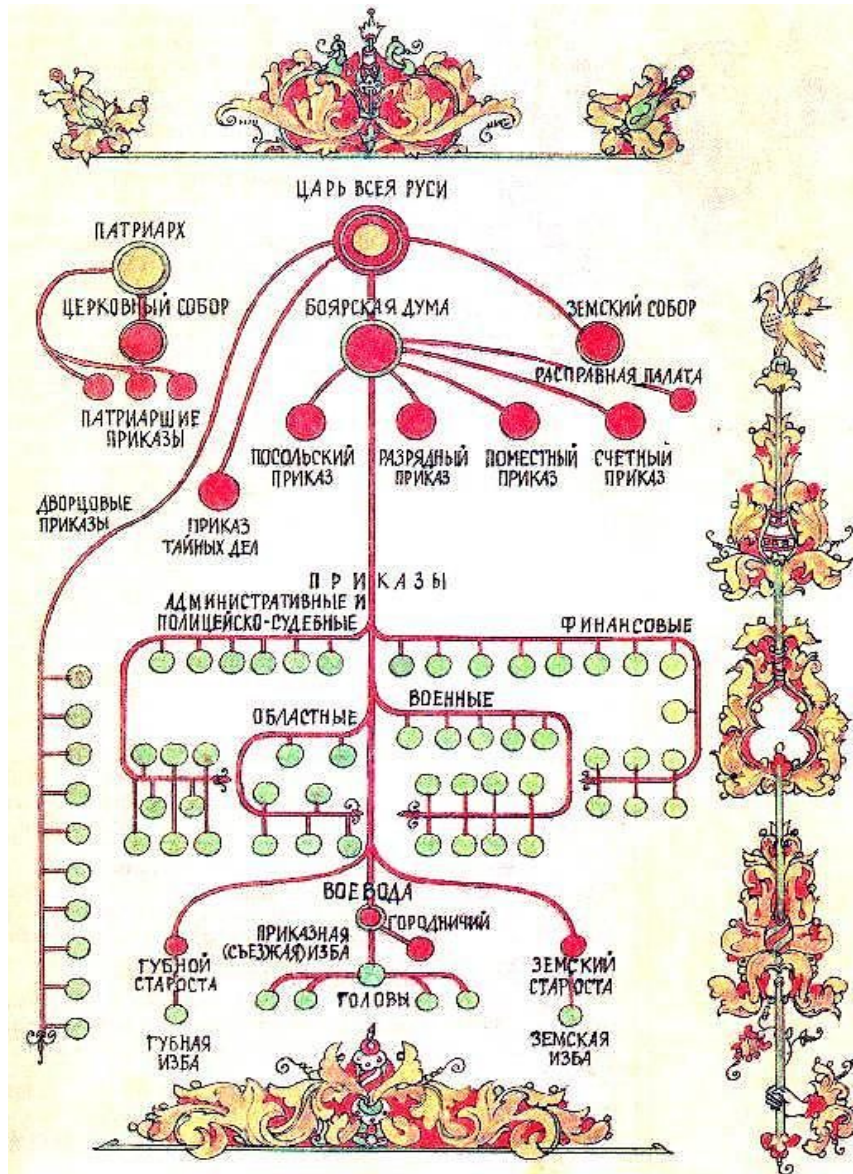
Проблемы:

- хрупкий социальный мир
- разоренное гражданской войной хозяйство
- утрата сакральности царской властью, необходимость ее легитимации после смуты



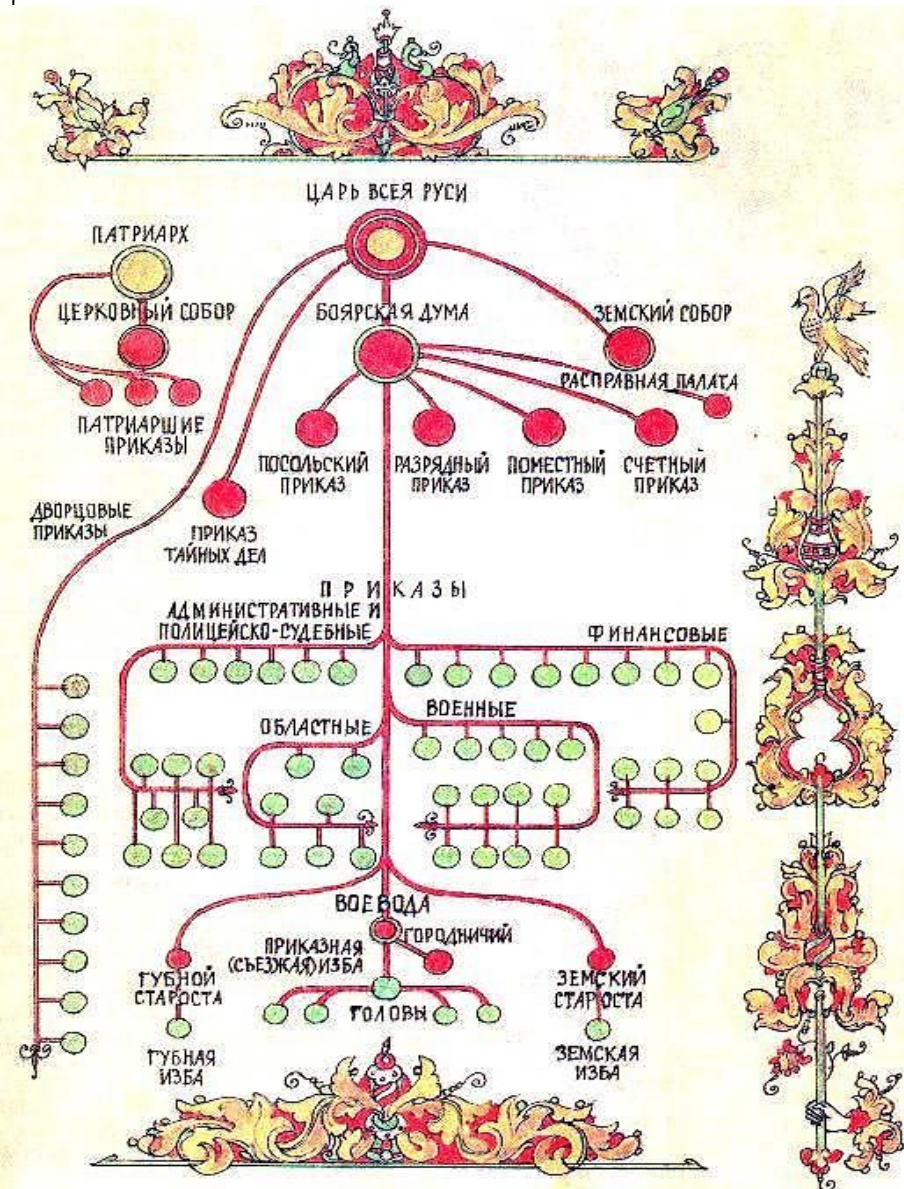
**Михаил Федорович
Романов
(1613 – 1645)**

2. Государственный строй России в XVII в.



Орган управления	Функции
6 клеток	Остальная часть

2. Государственный строй России в XVII в.



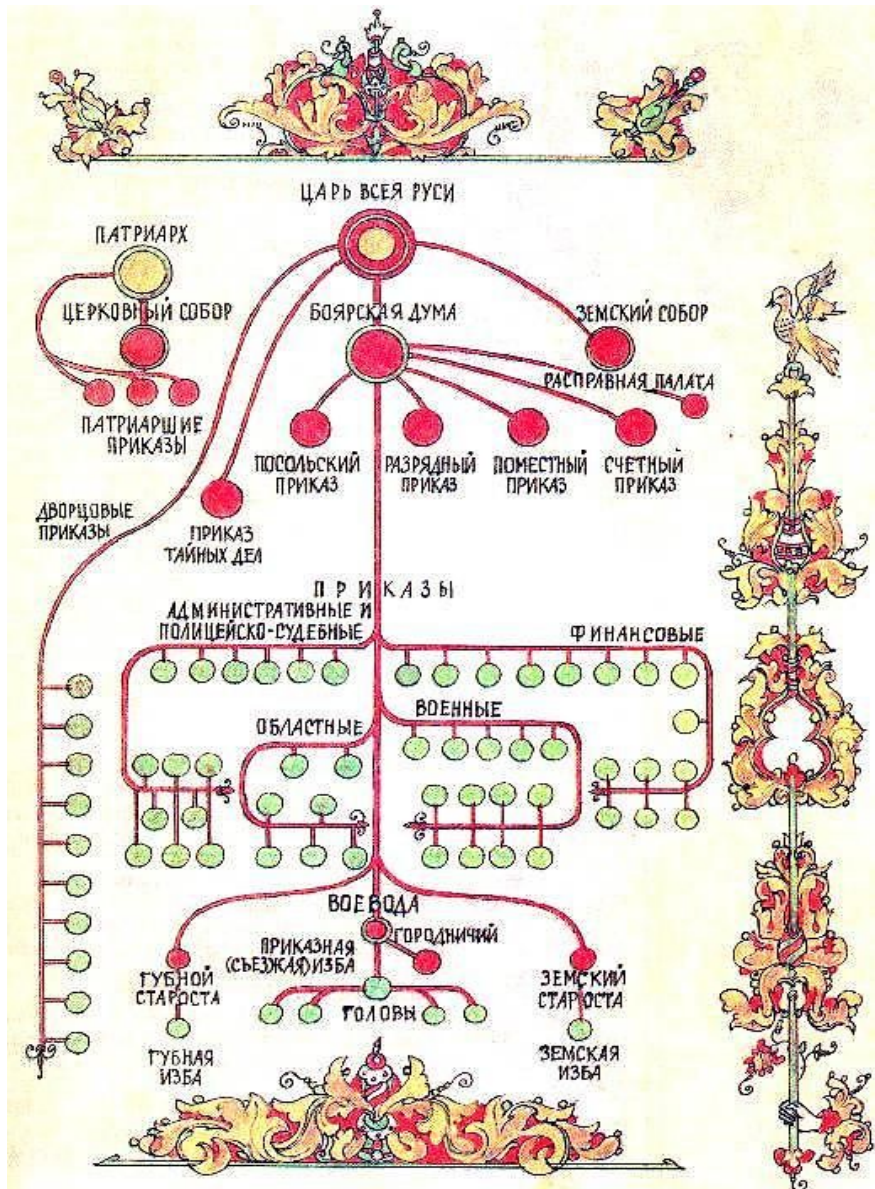
Центральное управление: Царь

- Титул «Божьей милостью Великий государь и самодержец»
- Глава государства, монарх, богоизбранный правитель

Патриарх

- Глава русской православной церкви

2. Государственный строй России в XVII в.

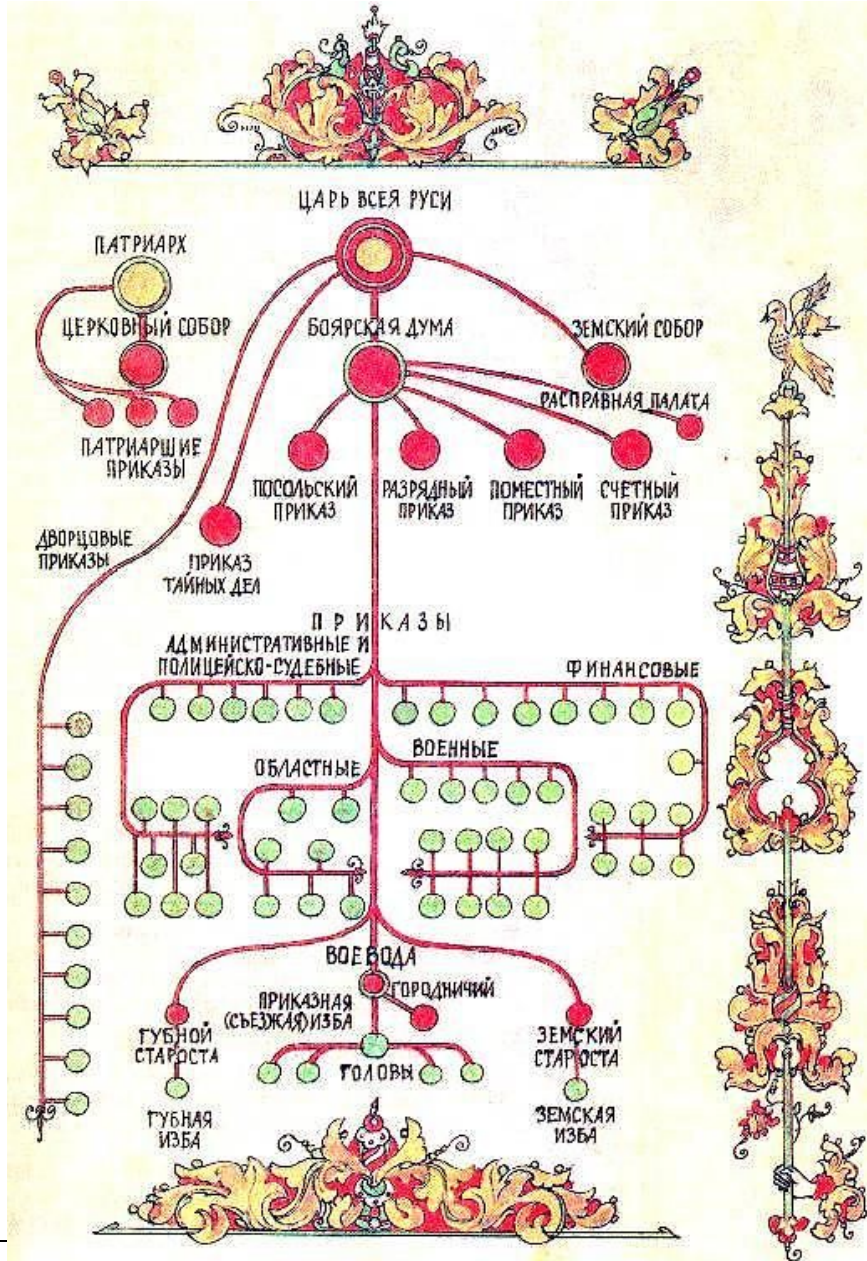


Боярская дума

- Аристократический совет (50 – 100 человек)
- Возглавляли приказы
- Решали местнические споры
- Полковые воеводы, воеводы важнейших городов

Постепенно царь начинает опираться на Ближнюю думу, назначаемую им самим

2. Государственный строй России в XVII в.



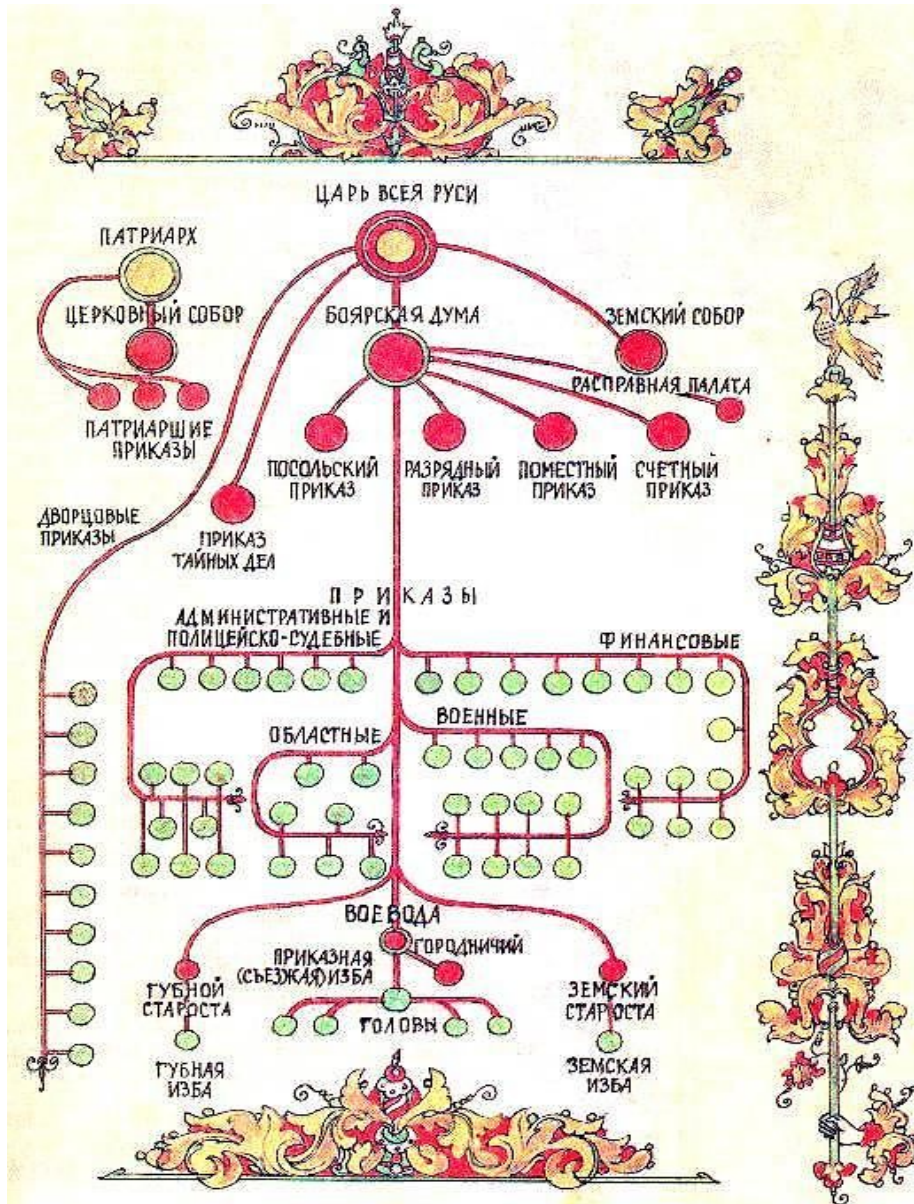
Земский собор

- Вопросы дипломатии
- Введение экстренных налогов
- Вопросы войны и мира
- Последний собор созван в 1654 г.

Приказы

- 40 постоянных, функции не разделены
- Подчиняются царю и БД
- Органы центрального управления

2. Государственные строи России в XVII в.



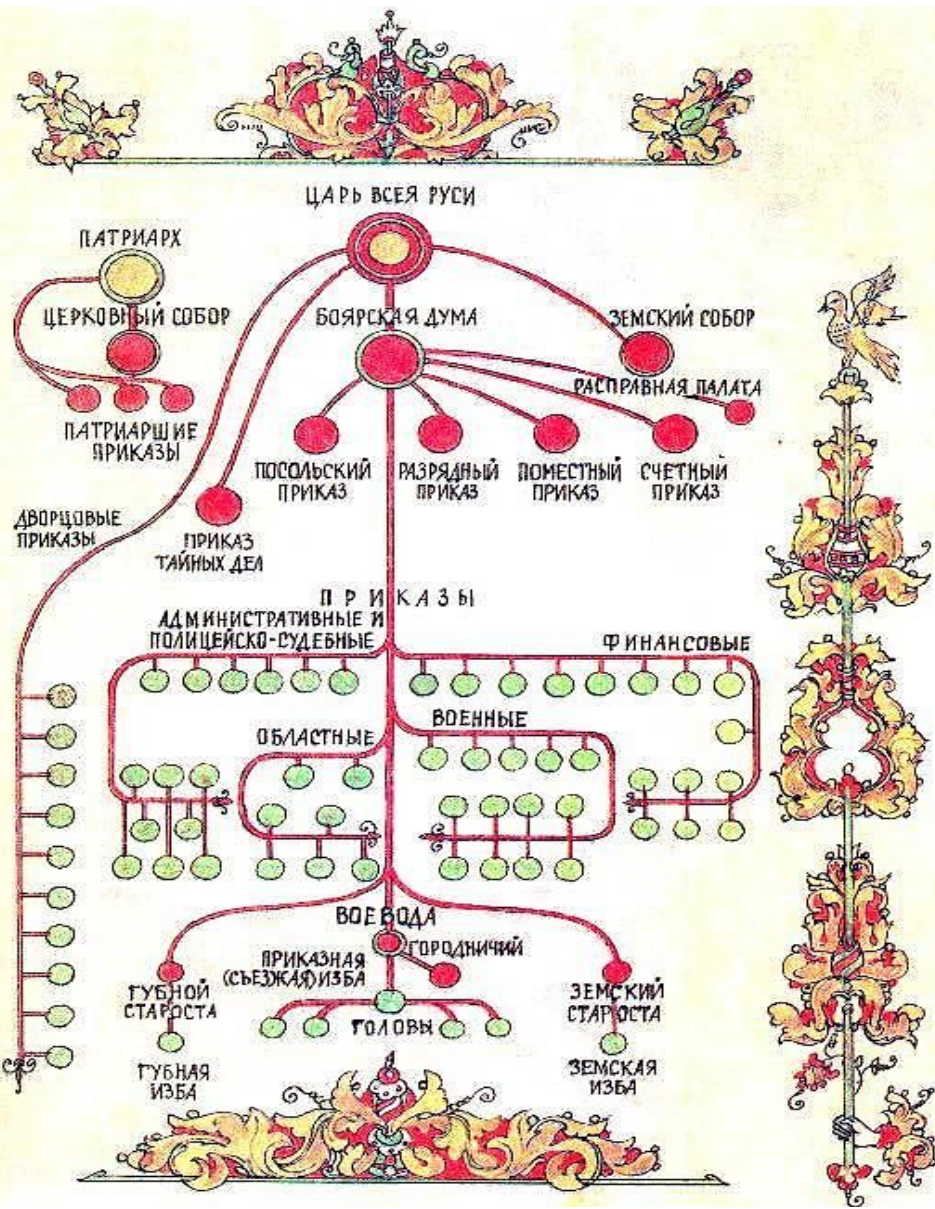
Местное управление Воеводы

- Военные, судебные, административные, полицейские функции на местах

Земские старосты

- Избирались крестьянами и посадскими людьми, были вытеснены воеводами

2. Государственный строй России в XVII в.



Земские избы

- Управление посадами и волостями
- Сбор налогов
- Суд по гражданским делам

Губные избы

- Суд по уголовным делам (губные старосты избирались дворянами из своей среды)

2. Государственные строи России в XVII в.

Русская армия

- **Служилые люди по отечеству** (землевладельцы – бояре и дворяне)
- **Служилые люди по прибору** (стрельцы, городовые казаки, пушкари)
- **Нерусские народы** (татары, башкиры)
- **1630 – полки нового (иноземного) строя** – солдаты, рейтары, драгуны (добровольцы, прообраз регулярной армии)



**А.Иванов.
Стрельцы**

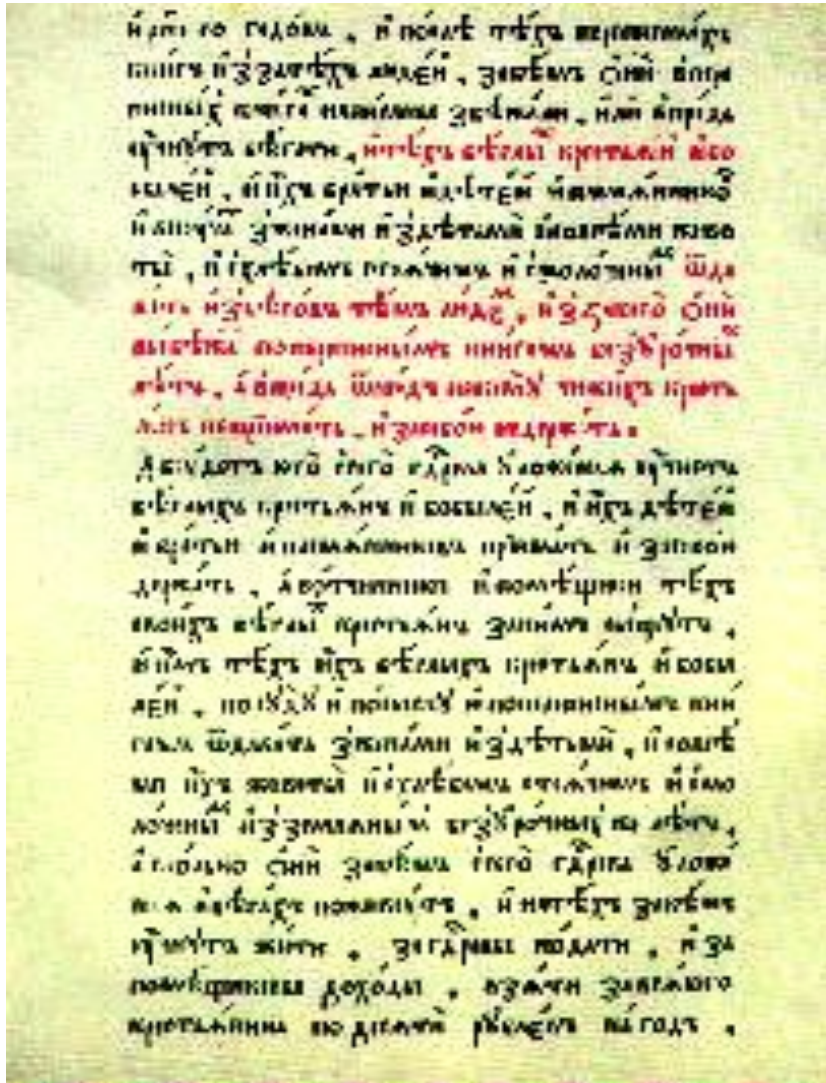
Вывод:

- Формируется **абсолютная монархия – самодержавие.**
- **Абсолютизм** – форма монархии, при которой вся власть сосредоточена в руках государя



**Алексей Михайлович
(1645 – 1676)**

3. Соборное уложение 1649 г.



- Соборное уложение 1649 г. (уложение царя Алексея Михайловича) – кодекс законов Русского государства, принятый Земским собором 1648-1649 гг.
- Содержит 25 глав, 967 статей.
- В нем разработаны вопросы государственного, гражданского, административного и уголовного права и порядка судопроизводства.
- Вплоть до **1832 г.** являлось основным законом России.

3. Соборное уложение 1649 г.

Основные положения:

- с. 219-220.

Вывод:

- Все крестьянское население прикреплено к земле, посадское – к городам
- Усилена власть монарха
- Защищены интересы господствующего класса
- Юридически оформлено крепостное право
- Закреплена тенденция перехода к абсолютизму

4. Экономическое развитие России в XVII в.

Основные черты:

- восстановление разрушенного Смутой хозяйства;
- зарождение капиталистического уклада в хозяйстве;
- отставание России от ряда стран Западной Европы в экономическом и техническом отношениях.

4. Экономическое развитие России в XVII в.

Территория

- **Новые территории:** Сибирь, Южное Приуралье, Левобережная Украина, освоение Дикого поля
- **250 уездов**
- **1643-1645** – В. Поярков по р.Амур вышел к Охотскому морю
- **1648** – С. Дежнев – пролив между Чукоткой и Аляской
- **Сер. XVII в.** – Е. Хабаров присоединил Приамурье



Население:

К концу века – 10,5 млн.
Москва – 200 тыс.

4. Экономическое развитие России в XVII в.

Сельское хозяйство

- **Орудия труда:** соха, плуг, борона, серп
- **Культуры:** рожь, овес, гречиха, пшеница, ячмень, горох, конопля, лен
- **Натуральное, экстенсивное**
- **Осваиваются новые земли**

Специализация районов:

- Поволжье, черноземный центр – зерно
- Север, северо-запад – конопля, лен, промыслы
- Нечерноземный центр, Поволжье – скотоводство
- Сибирь – меха

4. Экономическое развитие России в XVII в.

Ремесло:

- Перерастание ремесла в мелкотоварное производство

Специализация районов:

- Metallургия и металлообработка
- Изделия из дерева
- Текстиль
- Соль
- Ювелирное дело



4. Экономическое развитие России в XVII в.

Мануфактура

- 30 мануфактур
- 1. Государственные
- 2. Частные
- 3. Купеческие (XVI)
- 4. Крестьянские (XVIII)
- 1631 – Ницинский медеплавильный завод
- 1632 – оружейный завод Винууса под Тулой



XVII в.



Торговля

- Начало формирования всероссийского рынка
- **Ярмарки** (Макарьевская, Свенская, Ирбитская, Архангельская)
- **Протекционизм в торговле:**
 - **1653** – Торговый устав – единая таможенная пошлина
 - **1667** – Новоторговый устав – защита русского купечества
 - **Экспорт:** меха, лес, пенька
 - **Импорт:** предметы роскоши, чай

Вывод:

- Хозяйство
восстановилось через 50
лет после Смуты
- Появляется новый
капиталистический
уклад (ремесло,
торговля)
- Укрепляются связи
между частями страны



**А.Маковский.
Гостеприимств
о.**

5. Сословия и социальные группы России XVII в.

Сословие	Состав	Права и обязанности
-----------------	---------------	----------------------------



На боярском подворье



**К.Лебедев.
Народный танец**

Феодалы



- **Бояре – аристократия, потомки великих и удельных князей**
 - **Дворяне – служилое сословие**
- Владельцы земель и крепостных крестьян**

Духовенство

- **Черное духовенство – архiereи и монахи**
- **Белое духовенство - священники**

Освобождены от налогов и податей

1649 – запрет приобретать вотчины



Купцы – «гости»

- **Объединялись в «гостиную» и «суконную» сотни, платили налоги**

Чернослободские ремесленники

- **объединялись в слободы и сотни**
- **Несли тягло в пользу государства**

Белослободские ремесленники

- **несли тягло в пользу землевладельца**

Посадские люди



Владельческие Монастырские

- Несли тягло в пользу владельца и государства, прикреплены к земле

Черносошные

- государственные, несли тягло в пользу государства

Дворцовые

- Имели собственное самоуправление, подчинялись царским приказчикам

Крестьяне



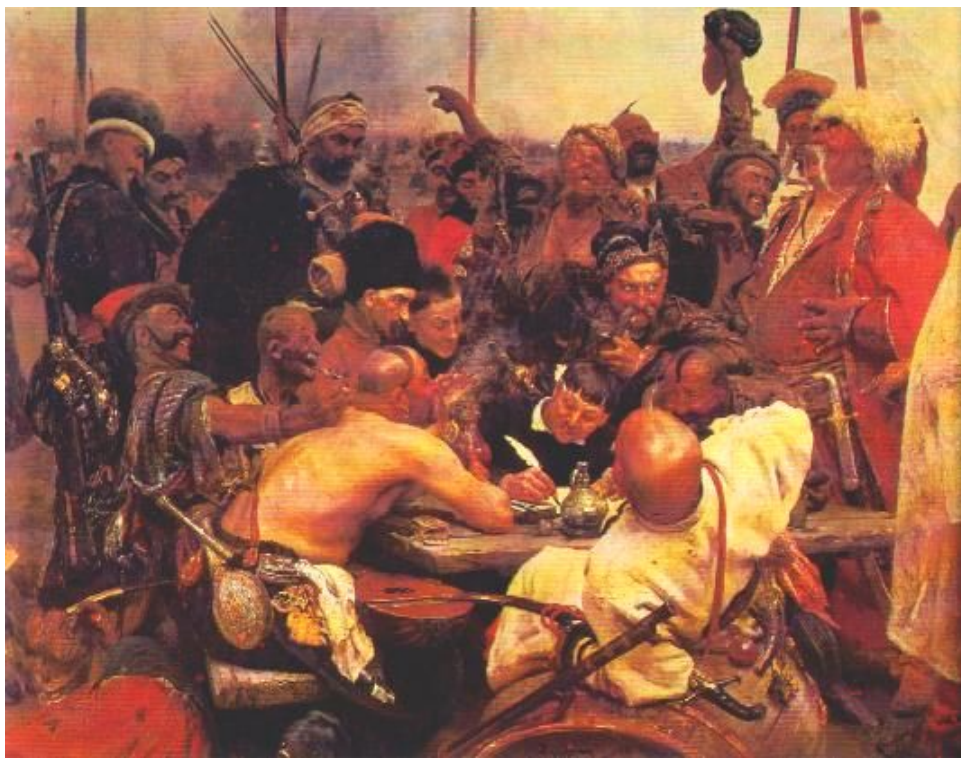
**А.Корзухин.
Девичник**

Холопы

- Полные холопы
- Кабальные холопы
- Собственность
господина



Вольные и гулящие люди



**И.Репин. Запорожцы
пишут письмо
турецкому султану.**

- **Вольные казаки, дети священников, наймиты, нищие, бродяги, скоморохи**
- **Не входили в состав социальных структур**
- **Не несли государственного тягла**

Домашнее задание:

- §§ 32, 34, 37
- Документы с.235-236, вопросы
ПИСЬМЕННО