

# Русская культура во второй половине XIII - середине XV века

Преподаватель истории и  
обществознания

МБОУ «СОШ № 43» г. Владивостока  
Шабалина Светлана Николаевна

# План

## ▣ **Архитектура:**

- начало строительства храмов;
- материал для строительства: глина и камень;
- наборы кирпичей используемые в строительстве

## ▣ **Иконопись:**

- фаюмский портрет;
- энкаустика;
- темпера;
- иконная доска и слои иконы
- **Феофан Грек** (ок.1340-после 1405) - византийский живописец
- **Андрей Рублев** (ок.1360-ок.1430) - самый крупный и гениальный древнерусский живописец



# Архитектура

# Начало строительства храма.

Начинали строить храмы обычно весной или летом и заканчивали работу осенью (март — сентябрь).

В первый год обычно устраивали фундамент.

Затем два-три года возводили стены и крыши.

Последний год был посвящен куполам и главам храма.

Так, более или менее большой храм строили на Руси 4-5 лет..

# Материал для строительства: глина

Наиболее распространенным материалом в каменном строительстве Древней Руси был кирпич. Со времени первой каменной постройки и до середины XIII века (до монгольского вторжения) кирпичи на Руси имели форму тонких и широких плиток. Такая форма кирпича пришла на Русь вместе с византийскими мастерами и потому называлась по-гречески плинфа (плинтъ, плинфъ). Слово же кирпич русские заимствовали у поволжских татар лишь в XIV веке.

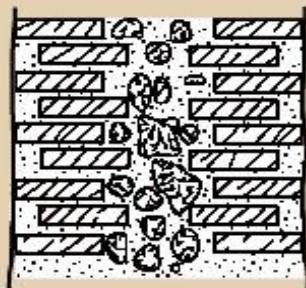
# Материал для строительства: камень

В каждом княжестве предпочитали свой, местный, камень.

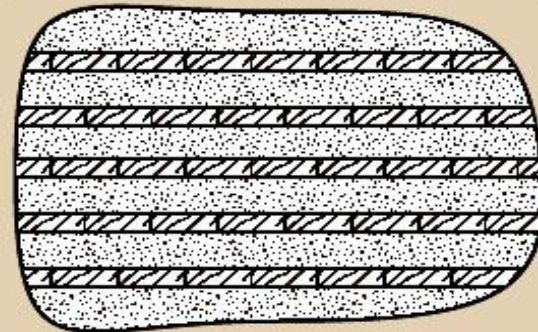
- Так, в Киеве, Чернигове, Переславле применяли красный шифер, который легок в обработке и обладает красивым цветом - оттенками лилового, фиолетового, розового.
- В Смоленске использовали красновато-лиловый песчаник.
- В Новгороде — известняковую плиту, а позднее пористый ракушечник бурого, красноватого или зеленоватого цветов.
- Во Владимире и Суздале привозили крепкий белый морозоустойчивый известняк из-под Москвы по рекам Пахре, Москве, Воре и Клязме.

## Устройство стен и окон в русском каменном зодчестве

Кладка стены "со скрытым рядом" (двойной шов)

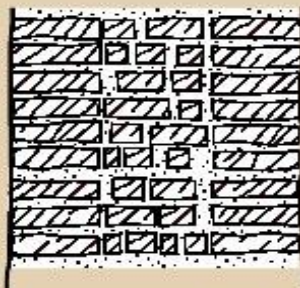


Поперечный разрез

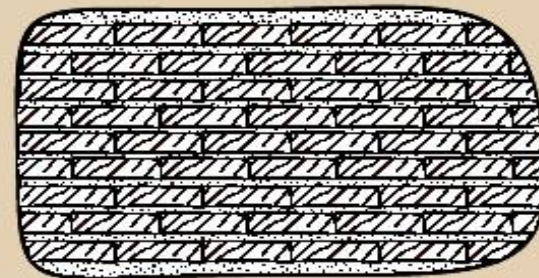


Внешний вид стены

"Равнослойная" кладка стены



Поперечный разрез



Внешний вид стены

## Устройство стен и окон



Деревянная оконница с отверстиями для толстых круглых и маленьких треугольных стекол.

Такие оконницы накрепко вставлялись в оконные проемы.

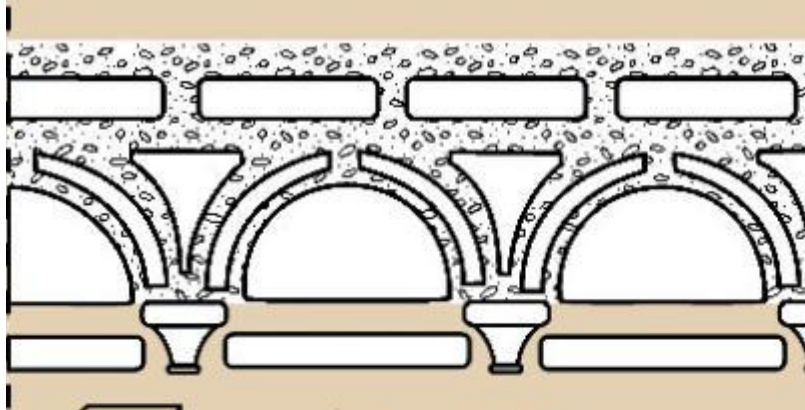


Голосники - пустые сосуды, которые вмуровывали в своды храмов для облегчения веса свода и улучшения акустики.



**Наборы  
кирпичей  
используемые  
в строительстве**

Наборы кирпичей, применявшиеся  
древнерусскими строителями

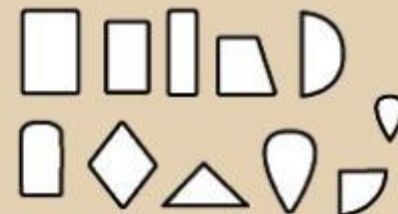


Лекальные кирпичи  
аркатурного пояса  
Кирилловской церкви  
в Киеве и их положение  
в кладке



Набор кирпичей (сортамент)  
церкви на Воскресенской  
горке в Смоленске

Набор кирпичей (сортамент)  
собора Спасского монастыря  
в Новгороде-Северском





# Церковь Николы на Липне

Памятник конца XIII века — церковь Николы на Липне, выстроенная архиепископом Климентом и датируется 1292 годом.



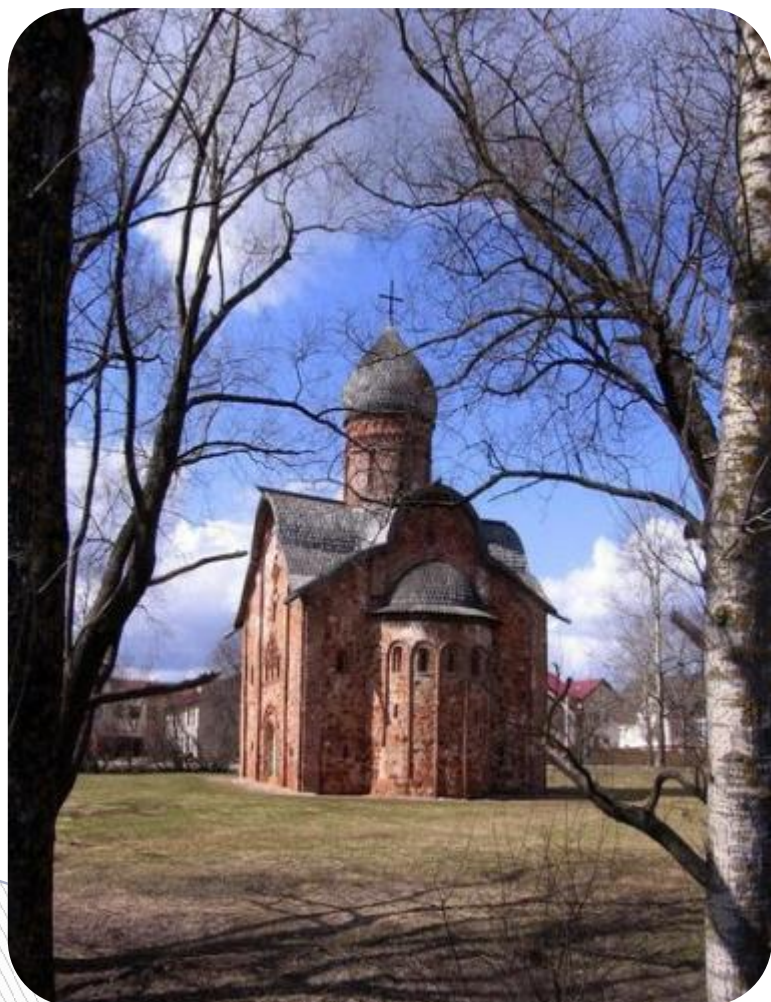
# Церковь Спаса Преображения на Ильине улице

Выстроена в 1374 году, в 1378  
году расписана фресками  
знаменитым Феофаном Греком.



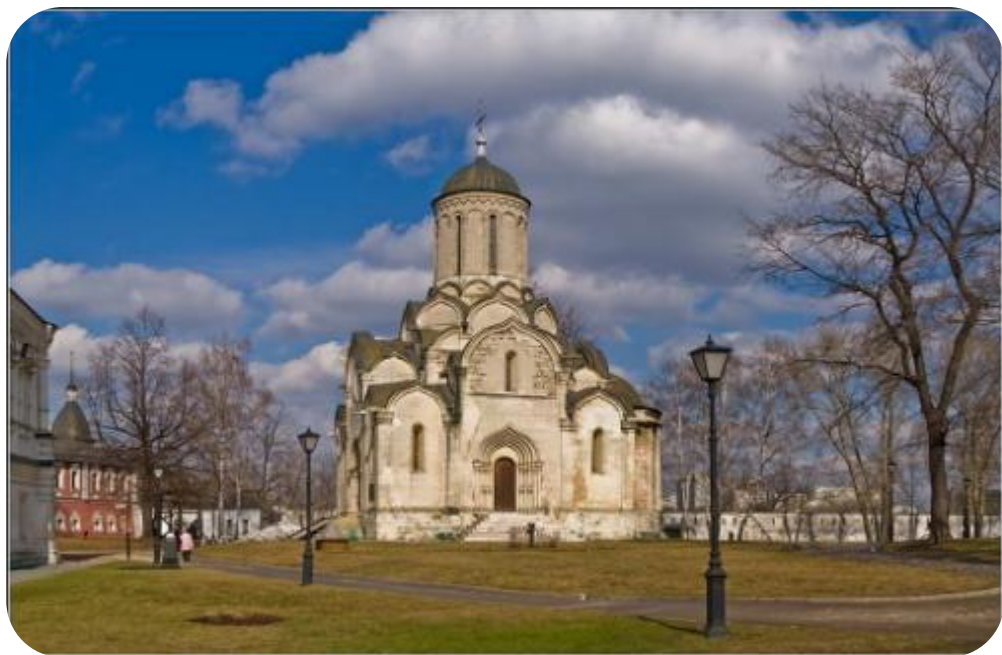


# Церковь Петра и Павла в Кожевниках



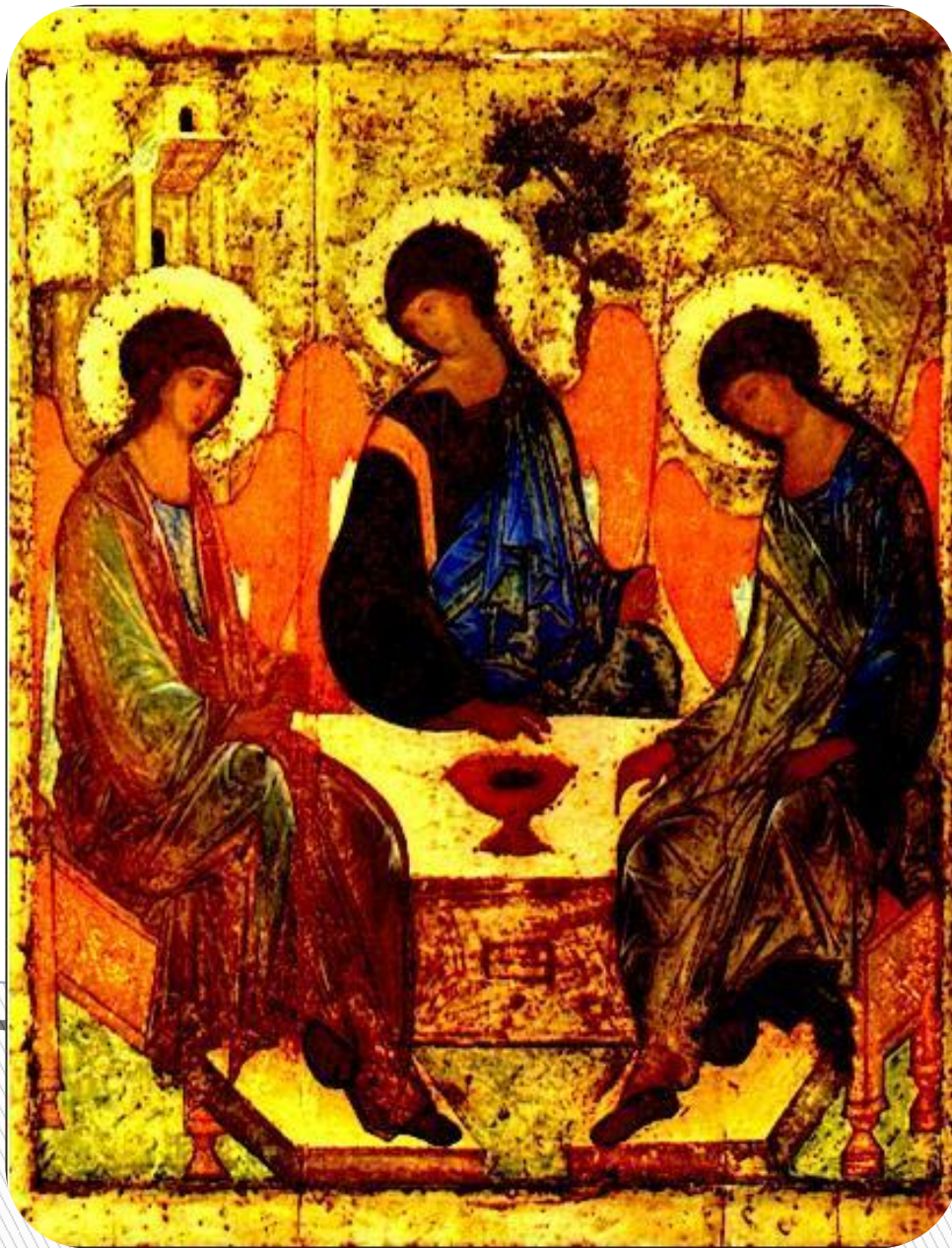
Церковь Петра и Павла,  
поставленная в 1406 году на берегу  
Волхова, восточным фасадом  
обращена к реке.

# Спасский собор Андроникова монастыря в Москве



Собор был выстроен между 1410 и 1427 годами при игумене Александре. Внутри собор был расписан Андреем Рублевым. Это было его последнее произведение.





**Иконопись**

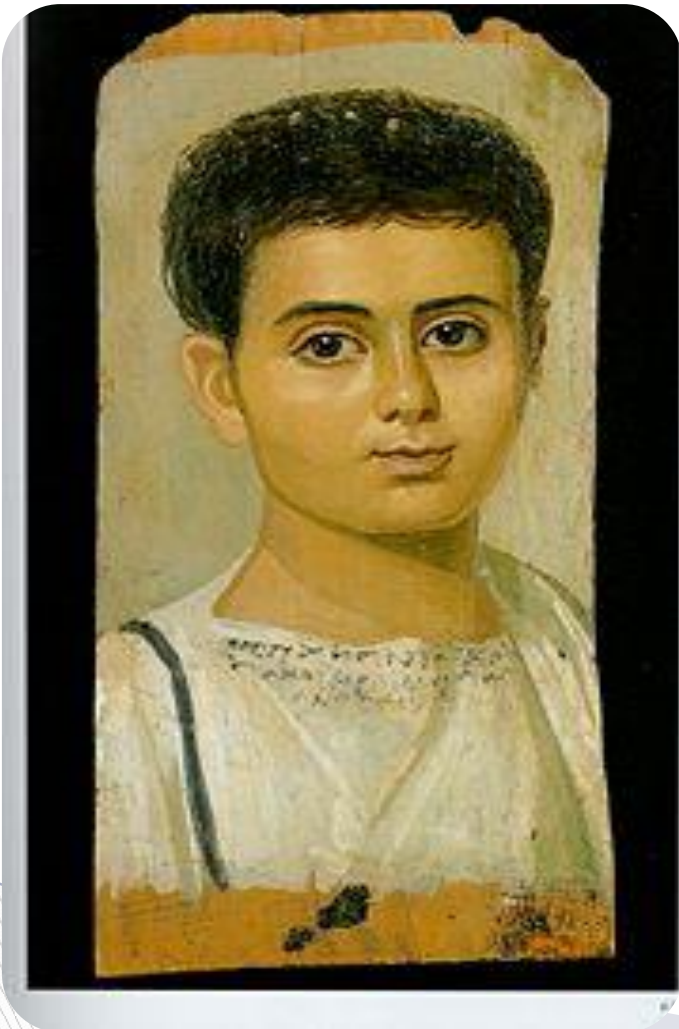
# Фаюмский портрет

Своё название получили по месту первой крупной находки в Фаюмском оазисе в 1887 году британской экспедицией во главе с Флиндерсом Питри.  
погребальной традиции:  
портрет заменяет традиционную погребальную маску на мумии.





# Энкаустика



Ранние фаюмские портреты выполнены в технике энкастики - это восковая живопись расплавленными красками, которую отличает объёмистость (пастозность) мазка. Картины, выполненные этим способом, отличает редкая свежесть цвета и они удивительно долговечны. Надо отметить, что хорошей сохранности этих произведений способствовал и засушливый климат Египта. Основа портретов — древесина различных пород: местных (платан, липа, смоква, тис) и импортированных (кедр, сосна, ель, кипарис, дуб).

# Темпера

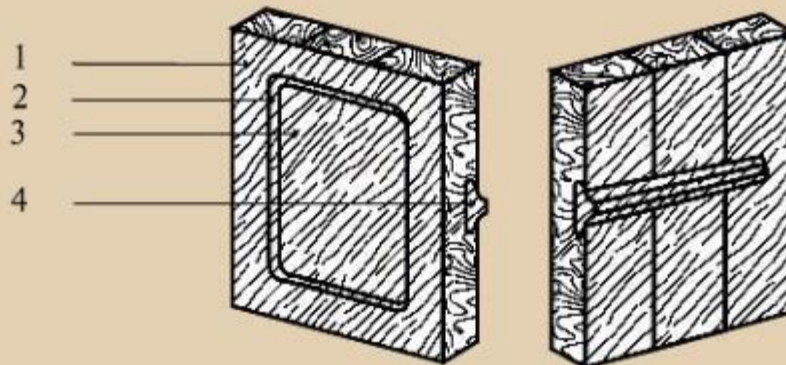


Примерно со второй половины II века в портретах начинает преобладать восковая темпера. А поздние портреты III—IV веков написаны исключительно темперой — техникой, при которой красочные пигменты смешиваются с растворимыми в воде связующими, часто для этого используется животный клей или желток куриного яйца.

Портрет юноши. II век н. э. Золотой венок — типичный для Греции погребальный атрибут. При написании портрета мастер пользовался [энкаустикой](#) и темперой.

# Иконная доска и слои иконы

## Иконная доска и слои иконы



1. Поле
2. Лузга
3. Ковчег
4. Врезная шпонка

Лицевая и тыльная сторона иконы

## Слой иконы

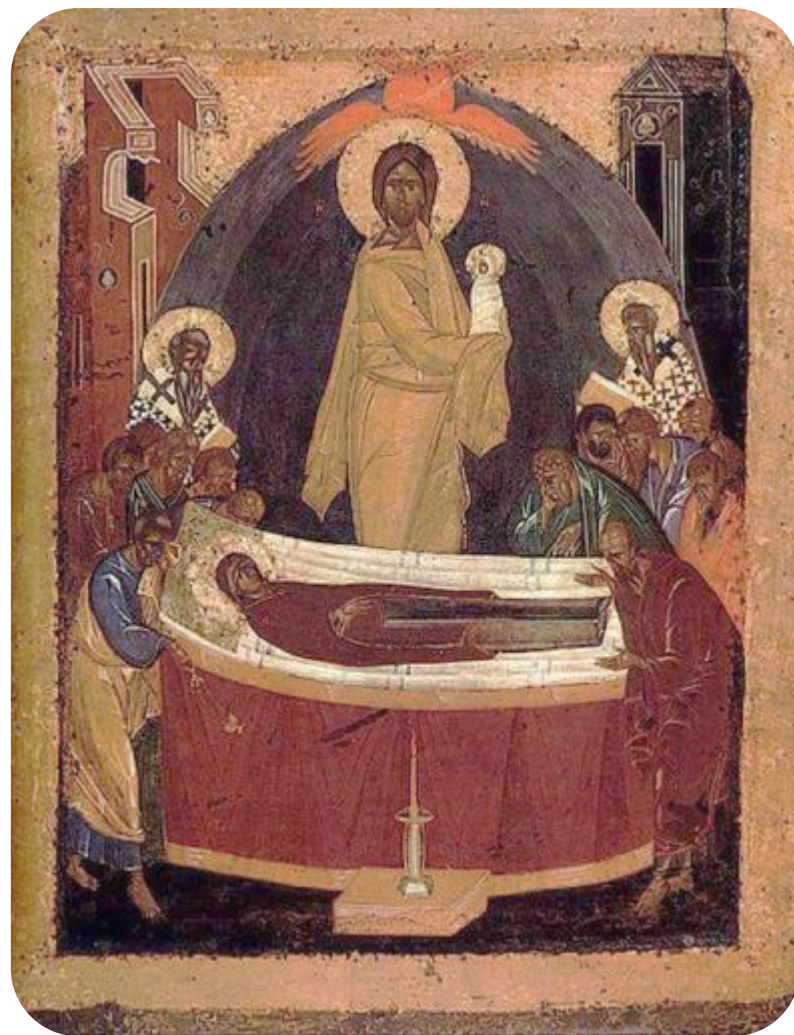




# Феофан Грек

(ок.1340-после 1405) - византийский живописец

Феофан Грек относится к крупнейшим мастерам средневековья. Его работы, исполненные в Византии, не сохранились. Все известные его произведения были созданы на Руси и для Руси, где он прожил более тридцати лет.



Успение 1390-е

# Феофан Грек

(ок.1340-после 1405) - византийский живописец

Троица. 1374



Преображение. Конец 14 века

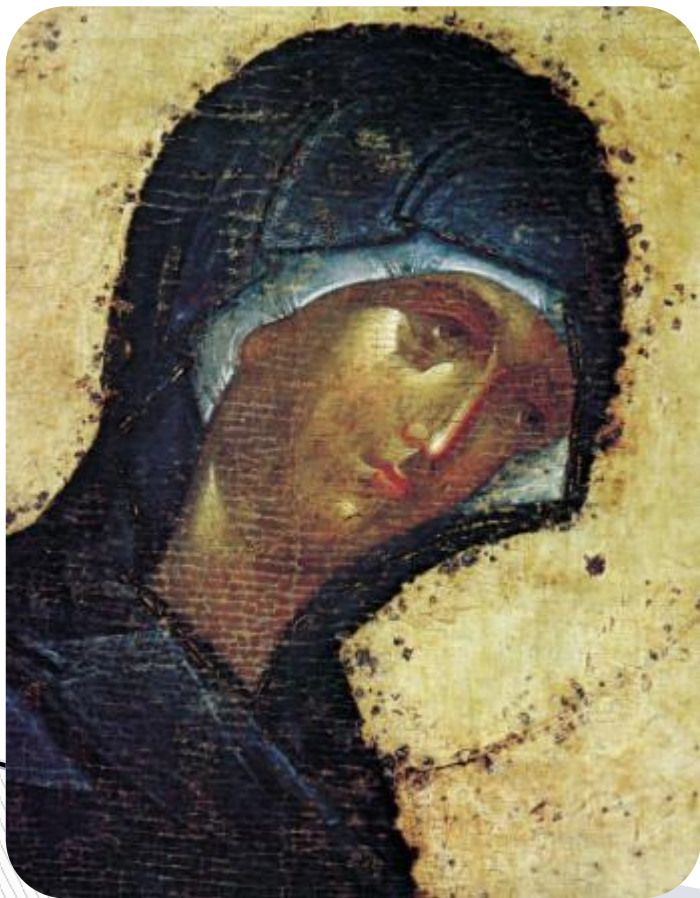




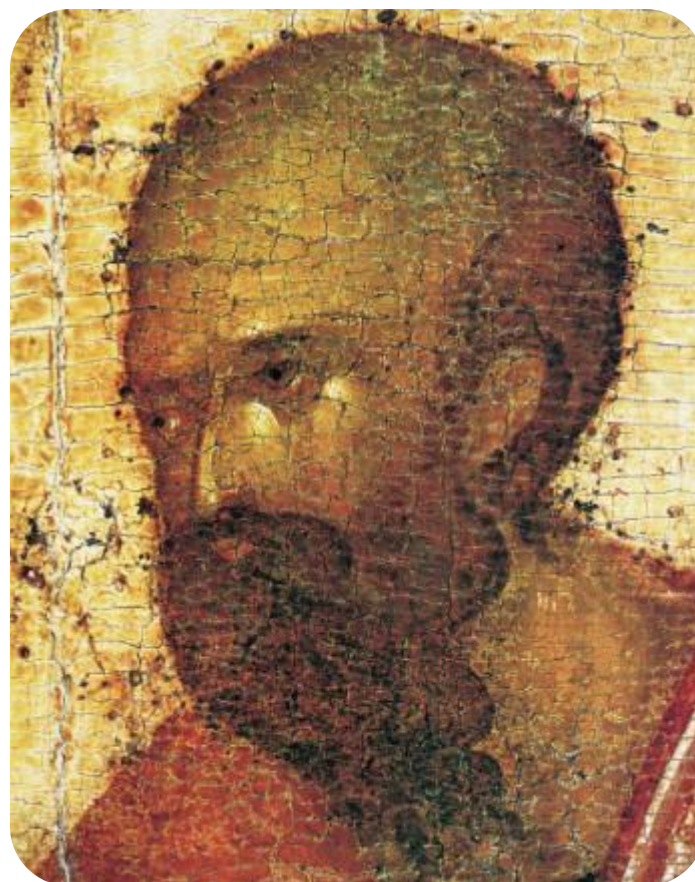
# Феофан Грек

(ок.1340-после 1405) - византийский живописец

Богоматерь. 1405



Апостол Павел. 1405





# Андрей Рублев

(ок.1360-ок.1430) - самый крупный и гениальный древнерусский живописец



Великий русский иконописец XV в.; инок Троицкого монастыря; входил в ближайшее окружение Сергия и Никона Радонежских

**Спас в Силах. 1408 год**

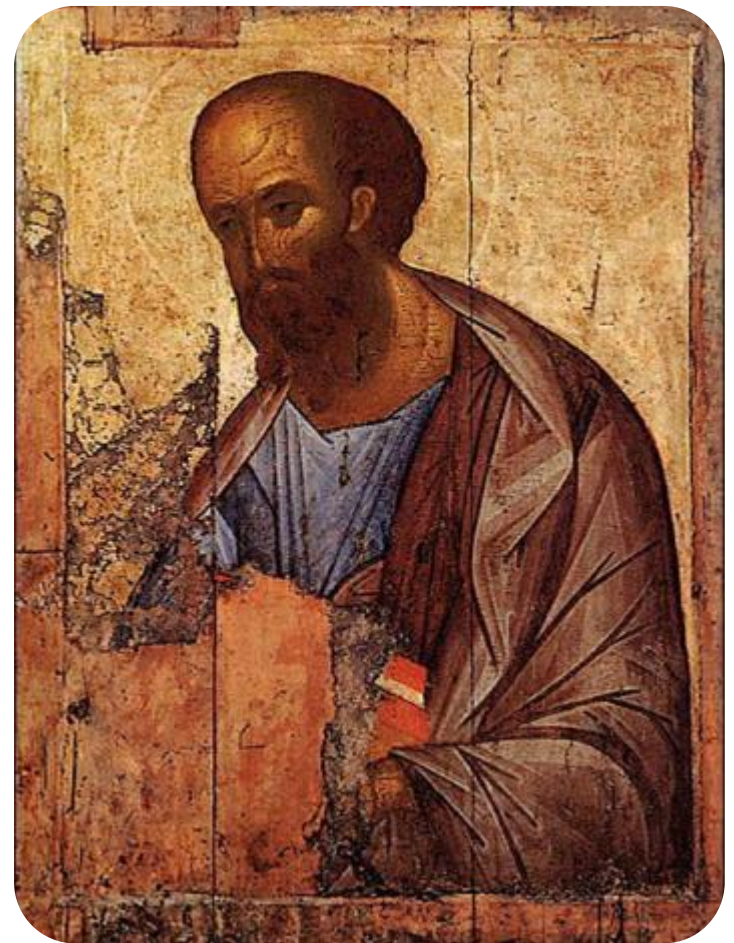
# Андрей Рублев

(ок.1360-ок.1430) - самый крупный и гениальный древнерусский живописец

Архангел Михаил 1408г.



Апостол Павел 1408 г.





# Андрей Рублев

(ок.1360-ок.1430) - самый крупный и гениальный древнерусский живописец



Богоматерь Владимирская. После 1410г