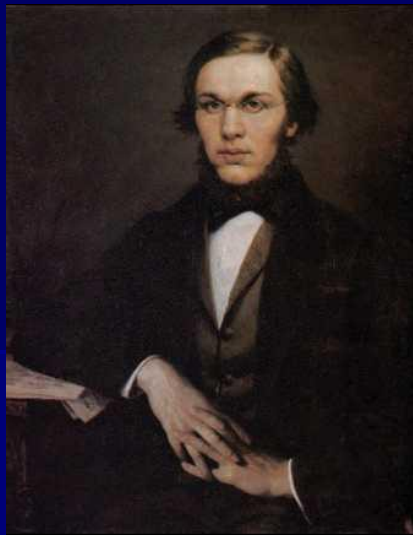


**Критики о
романе
Гончарова И.А.
«Обломов»**

10 класс

2011 – 2012 уч. г.



- **Никола́й Алекса́ндрович Добролю́бов** (24 января (5 февраля) 1836, Нижний Новгород — 17 ноября (30 ноября) 1861, Санкт-Петербург)
- Русский литературный критик рубежа 1850-х и 1860-х годов, публицист, революционный демократ.
- Самые известные псевдонимы - **боб** и **Н. Лайбов**,

Добролюбов Н.А.
Статья «Что такое обломовщина?»
(Май 1859 г.)



- В романе почти вовсе нет действия.
- Лень и апатия Обломова - единственная пружина действия во всей его истории.
- Гончаров не дает и, по-видимому, не хочет дать никаких выводов.



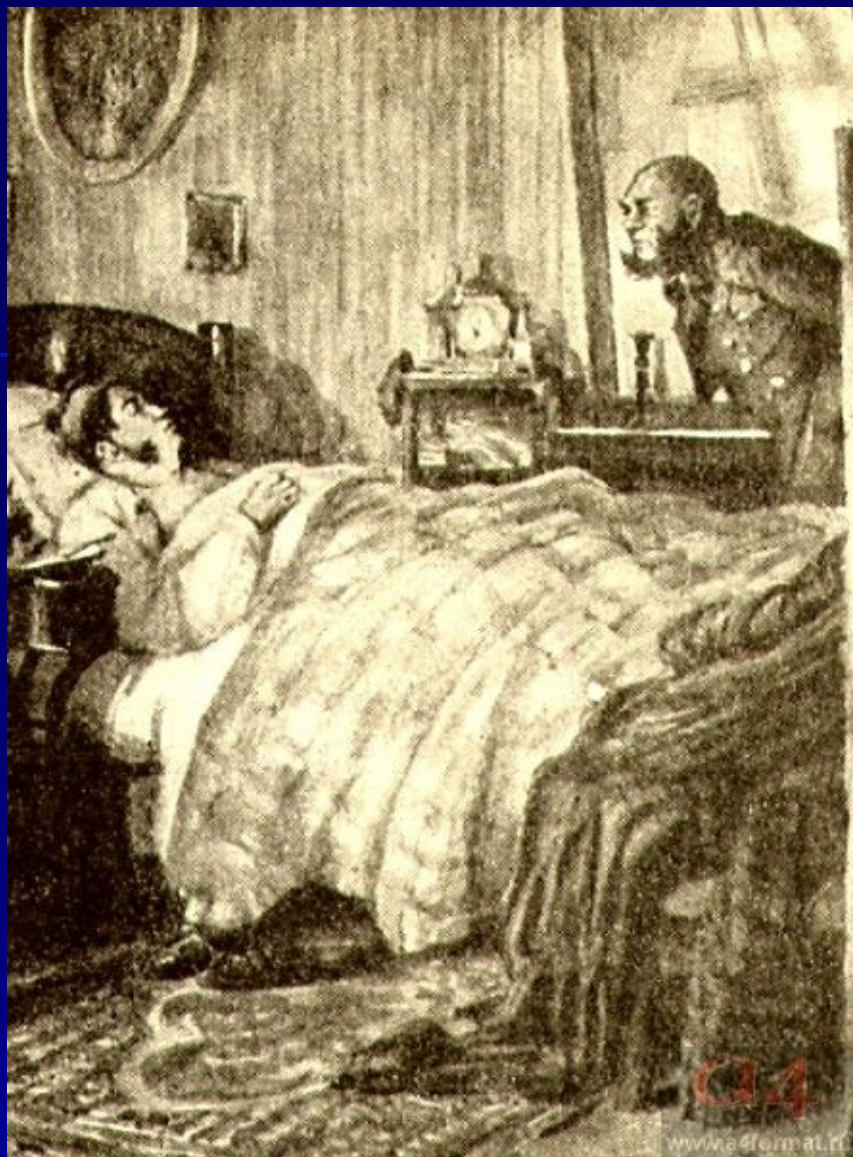
Ю. С. Гершкович.
Обломов на
диване.

- Отразилась русская жизнь, предстает перед нами живой, современный русский тип, отчеканенный с беспощадною строгостью и правильностью.
- **«Это коренной, народный наш тип».**
- Обломов не есть существо, от природы совершенно лишенное способности произвольного движения. Его лень и апатия есть создание воспитания и окружающих обстоятельств. **Главное здесь не Обломов, а обломовщина.**
- Слово это – обломовщина - служит ключом к разгадке многих явлений русской жизни.



**Н. В. Щеглов.
Обломов и
Ольга**

- **«Обломов не тупая, апатическая натура, без стремлений и чувств»**
- Добролюбов прежде всего увидел и точно показал неспособность Обломова к положительному добру.



Обломов и Захар.
Художник Т. Шишмарева. 1955

- «Обломовка есть наша прямая родина, ее владельцы - наши воспитатели, ее триста Захаров всегда готовы к нашим услугам.
- В каждом из нас сидит значительная часть Обломова, и еще рано писать нам надгробное СЛОВО».



Ю. С. Гершкович.
Штольц.

- «Отдавая дань своему времени, г. Гончаров вывел и противоядие Обломову - Штольца.
- Но Штольцев, людей с цельным, деятельным характером, при котором всякая мысль тотчас же является стремлением и переходит в дело, еще нет в жизни нашего общества».



- «Ольга Ильинская способнее, нежели Штольц, к этому подвигу, ближе его стоит к нашей молодой жизни».
- «Ольга, по своему развитию, представляет высший идеал, какой только может теперь русский художник вызвать; из теперешней русской жизни.
- Она необыкновенной ясностью и простотой своей логики и изумительной гармонией своего сердца и воли поражает нас.

Т. В. Шишмарева.
Ольга



Групповой портрет русских писателей — членов редколлегии журнала «Современник»
Групповой портрет русских писателей — членов редколлегии журнала «Современник». Верхняя ряд: Л. Н. Толстой
Групповой портрет русских писателей — членов редколлегии журнала «Современник». Верхняя ряд: Л. Н. Толстой, Д. В. Григорович
Групповой портрет русских писателей — членов редколлегии журнала «Современник». Верхняя ряд: Л. Н. Толстой, Д. В. Григорович; нижний ряд: И. А. Гончаров
Групповой портрет русских писателей — членов редколлегии журнала «Современник». Верхняя ряд: Л. Н. Толстой, Д. В. Григорович; нижний ряд: И. А. Гончаров,

(8 (20) октября 1824(8 (20) октября 1824, Санкт-Петербург(8 (20) октября 1824, Санкт-Петербург — 19 (31(8 (20) октября 1824, Санкт-Петербург — 19 (31) января 1864(8 (20) октября 1824, Санкт-Петербург — 19 (31) января 1864, там же) — русский



литературный критик

■ **Статья Дружинина
«Обломов»**

**(ж. «Современник»,
декабрь 1859 г.)**

- Увидел тайну успеха романа «непосредственно в силе художественного таланта автора», который не дает и, по-видимому, не хочет дать никаких **ВЫВОДОВ**».



**Сон Обломова.
В гостиной перед ужином.
Художник С. Шор. 1936**

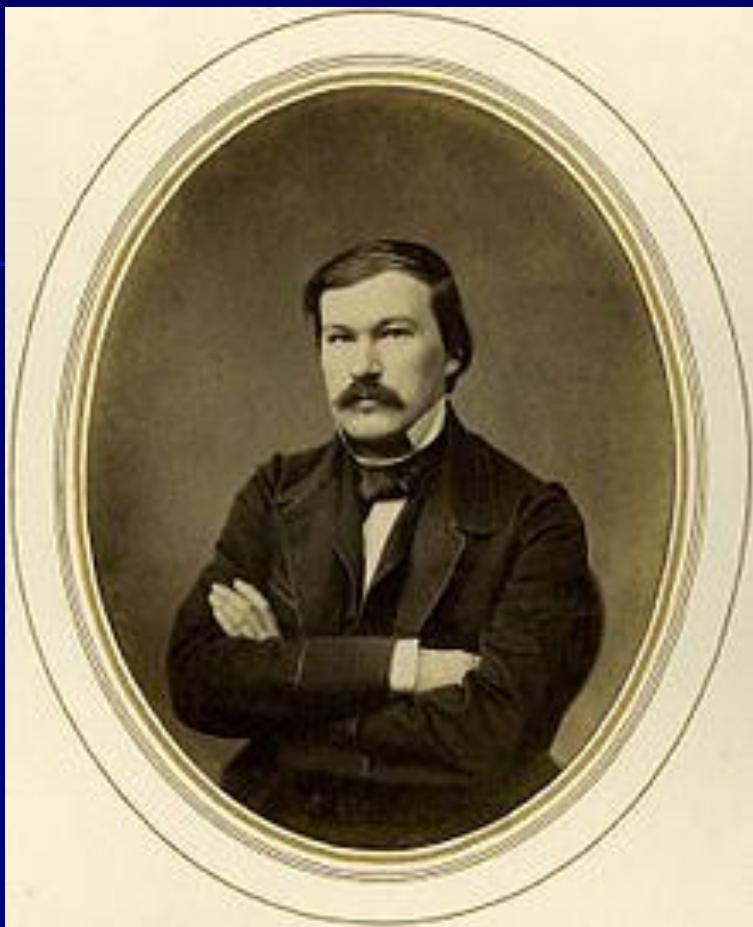
- *«Обломов и обломовщина: эти слова не даром облетели всю Россию и сделались словами, навсегда укоренившимися в нашей речи.*
- *Они разъяснили нам целый круг явлений современного нам общества, они поставили перед нами целый мир идей, образов и подробностей, еще недавно нами не вполне сознанных, являвшихся нам как будто в тумане» - пишет Дружинин.*



Обломов дорог критику как тип, как дорог он любому русскому человеку.

- «Не за комические стороны, не за жалостную жизнь, не за проявления общих всем нам слабостей любим мы Илью Ильича Обломова.
- Он дорог нам как человек своего края и своего времени, как незлобный и нежный ребенок, способный, при иных обстоятельствах жизни и ином развитии, на дела истинной любви и милосердия».

**Ю. С. Гершкович.
Обломов.**



А. В. Дружинин

- Дружинин говорит об обломовщине не как о социальном зле, а об особенностях человеческой натуры, о том общем, что роднит людей и народы.
- «Обломовщина, так полно обрисованная г. Гончаровым, захватывает собою огромное количество сторон русской жизни, но из ТОГО, что она развилась и живет у нас с необыкновенной силою, еще не следует думать, чтоб обломовщина принадлежала одной России. Когда роман, нами разбираемый, будет переведен на иностранные языки, успех его покажет, до какой степени общи и всемирны типы, его наполняющие!».

- Критик далёк и от того, чтобы клеймить обломовщину, как безусловное зло и порок: «Обломовщина гадка, ежели она происходит от гнилости, безнадежности, растления и злого упорства, но ежели корень ее таится просто в незрелости общества и скептическом колебании чистых душою людей пред практической безурядицей, что бывает во всех молодых странах, то злиться на нее значит то же, что злиться на ребенка, у которого слипаются глазки посреди вечерней крикливой беседы людей взрослых».
- Дружинин прежде всего увидел и верно оценил положительную неспособность Обломова к злу. «Русская обломовщина, так как уловлена она г. Гончаровым, во многом возбуждает наше негодование, но мы не признаем ее гнилости или распададения... **Обломов - ребенок, а не дрянной развратник, он соня, а не безнравственный эгоист или эпикуреец**».
- Защищая столь милого его сердцу Обломова, Дружинин обращает свой гневный взор на «недостатки современных практических мудрецов», к которым он без сомнения причисляет и Ольгу со Штольцем.

ДМИТРИЙ ИВАНОВИЧ ПИСАРЕВ (1840—1868) ОБЛОМОВ. Роман И. А. Гончарова



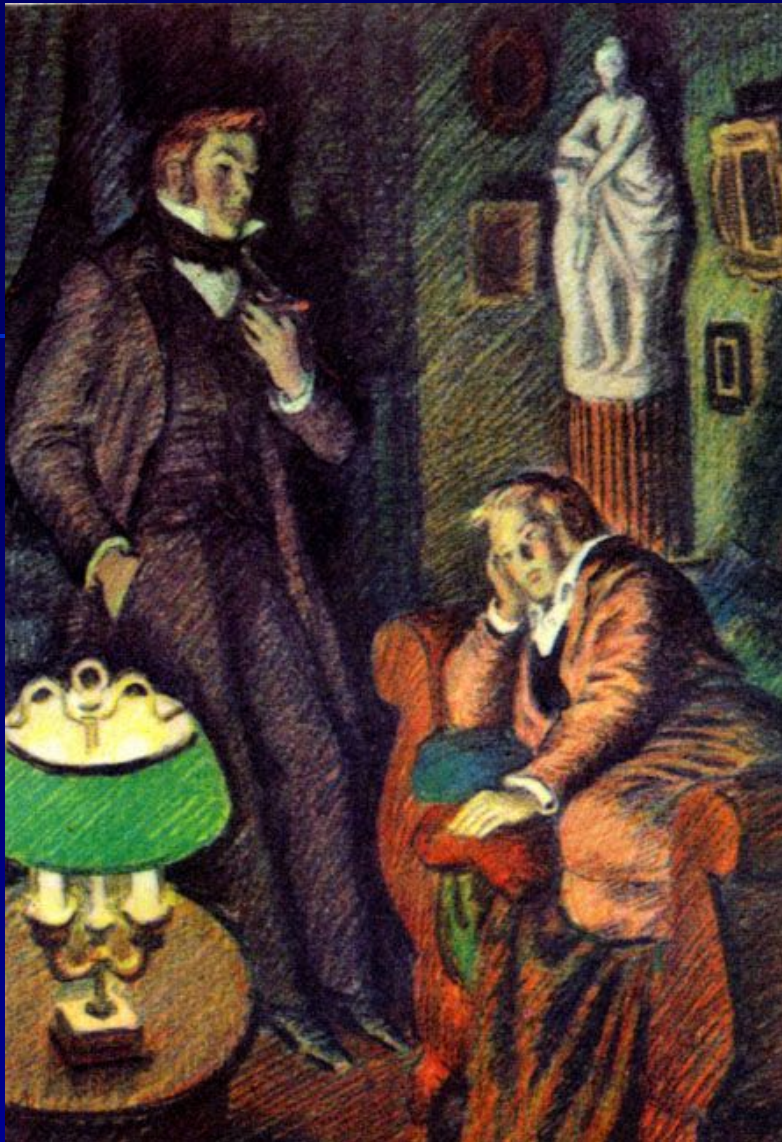
- Автор задумал проследить мертвящее, губительное влияние, которое оказывают на человека умственная апатия, усыпление, овладевающее мало-помалу всеми силами души, охватывающее и сковывающее собою все лучшие, человеческие, разумные движения и чувства.
- Эта апатия составляет явление общечеловеческое, она выражается в самых разнообразных формах и порождается самыми разнородными причинами; но везде в ней играет главную роль страшный вопрос: "зачем жить? к чему трудиться?" — вопрос, на который человек часто не может найти себе удовлетворительного ответа.

- Обломовщина, как назвал ее г. Гончаров, это болезнь, развитию которой способствуют и славянская природа и жизнь нашего общества. Это развитие болезни проследил в своем романе г. Гончаров.
- По этой идее построен весь план романа, построен так обдуманно, что **в нем нет ни одной случайности, ни одного вводного лица, ни одной лишней подробности.**
- **В романе г. Гончарова внутренняя жизнь действующих лиц открыта перед глазами читателя.**

Писарев об Обломове и обломовщине

- **Илья Ильич Обломов**, герой романа, олицетворяет в себе ту умственную апатию, которой г. Гончаров придал имя обломовщины.
- Слово обломовщина не умрет в нашей литературе: оно составлено так удачно, оно так осязательно характеризует один из существенных пороков нашей русской жизни, что, по всей вероятности, из литературы оно проникнет в язык и войдет во всеобщее употребление.

Писарев о Штольце



Ю. С. Гершкович.
Обломов и
Штольц

- **Андрей Иванович Штольц**, друг Обломова, является вполне мужчиною, таким человеком, каких еще очень мало в современном обществе.
- у Штольца здоровая и крепкая природа; он сознает свои силы, не слабеет перед неблагоприятными обстоятельствами и, не напрашиваясь насильно на борьбу, никогда не отступает от нее, когда того требуют убеждения; жизненные силы бьют в нем живым ключом, и он употребляет их на полезную деятельность, живет умом, сдерживая порывы воображения, но воспитывая в себе правильное эстетическое чувство.

Писарев об Ольге



- **Ольга Сергеевна Ильинская — представляет тип будущей женщины, как сформируют ее впоследствии те идеи, которые в наше время стараются ввести в женское воспитание.**
- **Естественность и присутствие сознания — вот что отличает Ольгу от обыкновенных женщин.**

**Обломов и Ольга.
Художник М. Клячко.
1951**



Ю. С. Гершкович.
Ольга.

- Из этих двух качеств вытекают правдивость в словах и в поступках, отсутствие кокетства, стремление к развитию, умение любить просто и серьезно, без хитростей и уловок, умение жертвовать собою своему чувству настолько, насколько позволяют не законы этикета, а голос совести и рассудка.
- Характер Ольги показан в развитии.