

## Домашнее задание

- **Тест презентации читать;**
- **«История земли Иркутской»  
§20-21.**

# История земли Иркутской



**Экономика.  
Хозяйство  
коренного  
населения**



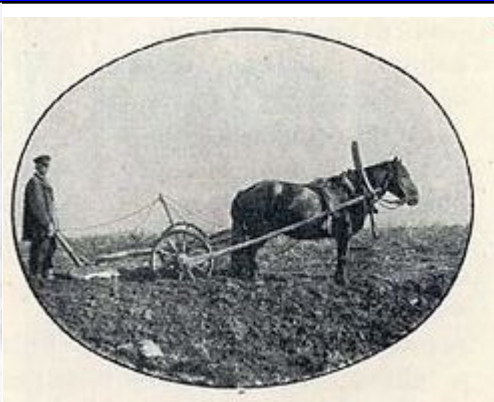
**Урок 10.**

# 1. Экономика

Аграрная реформа 1861 г., отменившая зависимость крестьян от помещиков, привела к изменениям в составе населения губернии

После реформы увеличился поток переселенцев в Сибирь. С 1861 по 1891 г. в Иркутскую губернию прибыло более 20 тыс. человек

Большая часть из них стала заниматься земледелием, получая наделы из числа заброшенных земель или разрабатывая новые под зерновые и картофель



Основными орудиями обработки земли оставались сохи-рогалюхи и колесухи

## 1. Экономика

Появлялись и новые сохи, которые назывались «пермячки». Они почти полностью изготавливались из железа, поэтому были более прочными и производительными

Вскоре появился и железный плуг, а старинная коса-горбуша была заменена косой-литовкой фабричного производства



Когда надо было скашивать хлеба, к косе приделывали грабельки, что значительно повышало производительность работы

Тяговой силой, как и прежде, оставалась лошадь

# 1. Экономика

**В конце XIX в. стали появляться молотилки, веялки, сортировки.  
Все это позволяло увеличивать посевные площади**

**Особенно это было заметно в Балаганском и Иркутском округах,  
где осело наибольшее число переселенцев. В 1895 г. в  
крестьянских**

**хозяйствах этих округов было 112 молотилок и 654 веялок**

**Урожаи хлебов были различные, в среднем они колебались  
от 40 до 60 пудов с десятины, но были и более урожайные годы**

**Крестьянство старалось вырастить все больше хлеба на продажу.  
В Иркутском округе продавалось 25 процентов хлеба, в  
Нижнеудинском - 44, в Балаганском - 47.  
В то же время в Верхоленском и Киренском округах своего хлеба  
не хватало и его приходилось завозить**

## 1. Экономика

Вторую отрасль сельского хозяйства губернии составляло  
скотоводство

По количеству голов на первом месте были козы и овцы,  
на втором - крупный рогатый скот, на третьем - лошади.  
Разведение лошадей составляло солидную статью дохода в

С развитием капиталистических отношений в деревне усилилось

социальное расслоение. По данным подворной переписи  
1887-1889

годов в Балаганском, Иркутском, Верхоленском и  
Нижнеудинском

округах губернии бедняцкие хозяйства составляли 42 процента,

Зажиточные и средние хозяйства стали нанимать работников как  
постоянно, так и на сезонные работы. Примерно 10% хозяйств  
применяли наемную силу. Это были крестьяне, которые не имели  
ни посевов, ни лошадей

## 1. Экономика

Поскольку в Иркутской губернии преобладала захватная форма владения землей, то отдельные хозяйства сумели распахать до 300 десятин земли, они держали по несколько десятков голов крупного рогатого скота и лошадей

Бедняки зачастую отдавали свои земли в аренду, а порой бросали их и уходили в город или на «железку», так называли тогда железную дорогу

Крестьяне платили денежные налоги и отрабатывали различного рода повинности: строили мосты, отсыпали дороги, давали лошадей для перевозки почты и чиновников. Они также платили хлебную ругу (долю) духовенству

Подати взимались не с земельного надела, а с ревизской души мужского пола

## 1. Экономика

Крестьянская реформа 1861 г. дала толчок развитию товарно-денежных отношений в деревне, углублению ее социального расслоения, усилила поток переселенцев, способствовала вовлечению в хозяйственный оборот свободных земель губернии

С отменой крепостного права произошли изменения в промышленности губернии. Казенные заводы очень трудно приспособлялись к условиям свободного рынка наемного труда,

так как на них в основном работали крепостные и каторжные

Поэтому ряд казенных предприятий перешел в частные руки. Частными стали Тельминская суконная фабрика, Усть-Кутский и Троицкий солеваренные заводы и ряд золотых приисков

Был закрыт Александровский винокуренный завод. Его здания были использованы для устройства Александровского центра



## 1. Экономика

Но сохранились и такие предприятия, где наряду с каторжным трудом широко применялся и наемный труд. К таким относились Усольский солеваренный завод, золотые прииски

**Переход к наемному труду позволил повысить производительность труда на многих предприятиях**

Особенно это было заметно на Николаевском железоделательном и чугуноплавильном заводе. На заводе строили пароходы, изготавливали паровые котлы, прокатывали рельсы, выпускали мостовое железо

Наиболее доходной отраслью являлась добыча золота. В 1859 г. в Восточной Сибири было 247 золотых приисков, на них добывалось до 1113 пудов золота в год. На всех золотых промыслах в этом году трудились 2 тыс. рабочих и служащих

## 1. Экономика

Несмотря на усовершенствование технологии добычи золота, труд рабочих на приисках оставался тяжелым. Об этом свидетельствуют рассказы иркутского писателя М.В. Загоскина. В книге «Иркутск и Иркутская губерния», изданной в 1870 г., он писал: «Работы на приисках не легки. Рабочие встают с зарею и отправляются в разрезы, часто заполненные водой и наполненные грязью. Отдыха им дается не более трех часов в течение рабочего дня, который считается в 18 часов - с 3 часов утра до 9 часов вечера. Пища на приисках почти везде хорошая. Но тяжелые работы во всякую погоду и во всегдашней сырости производят губительное влияние на здоровье. После 5-6 лет такой жизни рабочий становится если не калекой, то никуда негодным, кроме разве службы где-нибудь караульным»

## **1. Экономика**

**В 1893 г. в Восточной Сибири было добыто 1822 пуда золота, что составляло 75 процентов его добычи во всей России**

**Во второй половине XIX в. в губернии начинает развиваться угольная промышленность. Уголь был обнаружен на Гришевской заимке в 8 верстах от Черемхова, где еще в 50-е годы началась его добыча**

**В 1869 г. в селе Хаита на реке Белой зажиточным крестьянином В.Д. Переваловым была открыта фарфоровая фабрика, где выпускали чайную посуду, изоляторы для телеграфных столбов**

**В губернии развивались и другие отрасли промышленности, строились новые предприятия. Их количество за полвека увеличилось почти в три раза**

# 1. Экономика

Однако большая часть из них была кустарного или полукустарного типа с числом работающих от 10 до 50 человек. Особенно характерно это было для Иркутска

В 1889 г. главными промышленными предприятиями города являлись три водочных завода, два мукомольных с паровыми мельницами, два пивоваренных и один дрожжевой, а также

В пореформенный период в браомышленности росло число

## Частных

предприятий и производств, увеличивалось количество наемных рабочих. Но промышленность развивалась медленнее, чем в Европейской части России. Это было связано с правительственной политикой: Сибирь по-прежнему оставалась кладовой ценных сырьевых ресурсов, а также обширным рынком для сбыта промышленных изделий и товаров центральных заводов и

фабрик

## **2. Хозяйство коренного населения**

**Основную массу коренного населения, жившего на территории современной Иркутской области, составляли буряты**

**В бассейне реки Уды жили тофалары. Поселения эвенков, якутов и хантов находились на Лене и ее притоках**

**Во второй половине XIX в. все большее распространение у бурят получало земледелие. По данным переписи 1897 г., скотоводство было главным занятием половины бурятского населения, а земледелием занималось 46,8 процента**

**С 1867 по 1888 г. посевные площади у коренного населения губернии возросли на 42,5 процента. На 100 душ бурятского населения приходилось 209 десятин пашни**

**Буряты придерживались такой же системы земледелия, которую вели русские, живущие в губернии, одинаковые у них были и орудия**

## **2. Хозяйство коренного населения**

**В их хозяйствах все больше появлялось плугов, косилок, конных граблей, жнеек и молотилок. Все это привязывало бурятское население к постоянному месту жительства и внедрению отгонного**

**скотоводства**

**С наступлением весны они перегоняли скот на летние пастбища, расположенные на большом расстоянии от зимников, то есть постоянных поселений бурят**

**Для летних пастбищ использовались степные пространства с хорошими травами. Перекочевка из зимников в летники проходила одновременно всем улусом**

**В районах летних пастбищ сооружались восьмиугольные деревянные юрты, а для скота огораживали места загона**

## **2. Хозяйство коренного населения**

**В конце августа, после окончания сенокоса и уборки сена, скот снова перегонялся с летних пастбищ в зимники, где до поздней осени кормился на выкошенных летом утугах и сенокосных лугах, а после уборки хлебов - на полях**

**С наступлением зимы скот переходил на стойловое содержание. Только табуны лошадей оставались на подножном корме. При больших снегах и лошадей подкармливали соломой, сеном и загоняли во дворы. Буряты строили крытые хотоны (стайки), в которых скот находился в ночное время**

**В хозяйствах бурятских семей стали применять для удобрения почвы навоз, причем удобряли не только пашню, но и сенокосные луга - утуги. Утуги обычно располагались около зимних жилищ, их охраняли от потрав, для чего обносили изгородью**

## 2. Хозяйство коренного населения

Наряду с земледелием и скотоводством бурятское население продолжало заниматься традиционными промыслами - охотой, рыболовством, сбором в тайге грибов, ягод, орехов, различных трав и кореньев, изготовлением национальной одежды, обуви, украшений из кости, камня и металла, орудий промысла и охоты

Во второй половине XIX в. происходили изменения в социальных отношениях бурят. С развитием торговли появился спрос на свободные руки, особенно в связи с развитием промышленности, земледелия, скотоводства. По данным подворовой переписи 1887-1897 годов, 21,7% бурятских хозяйств использовали годовой и сроковый наем работников

Под влиянием товарно-денежных отношений усилилось социальное расслоение. Появились богатые бурятские хозяйства, которые умело сочетали земледелие и скотоводство



## **2. Хозяйство коренного населения**

**В 80-е годы XIX в. были упразднены степные думы и созданы «иностранцы» управы**

**Главу управы выбирали из местных жителей, как правило из молодых разбогатевших хозяев**

**Так, Идинская степная дума была разделена на Боханскую, Бильчирскую, Укырскую, Улейскую, Молькинскую «иностранцы» управы**

**Вместе с ними упразднялись должности тай-шей - главных родоначальников, замещавшихся по наследству.**

**За «иностранческим» самоуправлением стали вести надзор крестьянские «иностранческие» начальники, то есть представители**

**каждой этнонациональной группы.**

## **2. Хозяйство коренного населения**

**В конце XIX столетия началась паспортизация коренного населения и определение мест постоянного проживания. Все буряты были обязаны иметь паспорт при устройстве на работу по найму**

**Паспорт выдавался на год, а его продление зависело от того, как человек рассчитался с налогом**

**Итак, с одной стороны, появилась выборность при формировании инородческого самоуправления, а с другой - усиливался административный контроль как за самоуправлением, так и за каждым коренным жителем**