

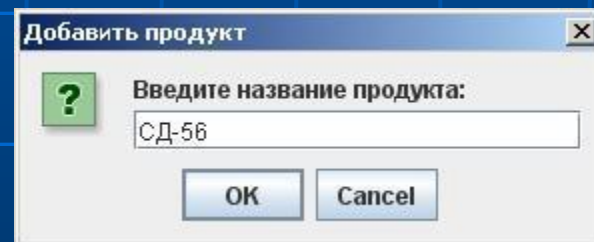
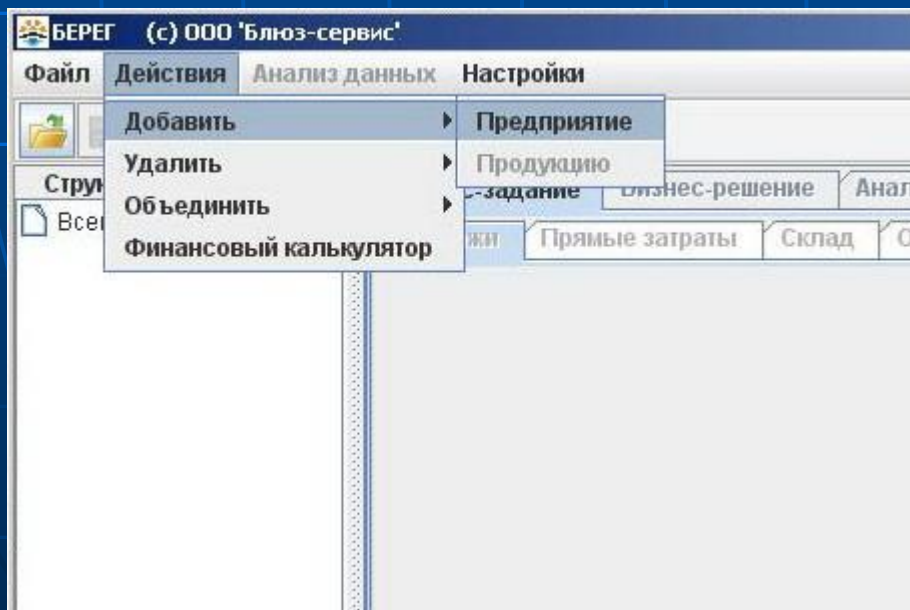
Как составить бизнес-задание?



Автоматизированная система
поддержки бизнес-решений
«Берег-Предприятие 1.0»

Создание предприятия и продукции

- Для «создания» предприятия следует выбрать «Действие» - «Добавить» - «Предприятие» и ввести название Вашего предприятия.
- Затем следует выбрать «Действие» - «Добавить» - «Продукцию» и ввести название производимой продукции.
- Для дальнейшего составления бизнес-задания, необходимо кликнуть на созданный продукт на панели слева.



Задание начальных настроек

- Задайте «шаг» планирования – помесячно или поквартально
- Задайте статьи расходов. Если необходимо удалить статью – кликните на ней и нажмите «Удалить», если надо добавить – наберите название статьи и нажмите кнопку «Добавить». (в коммерческой версии задавать статьи расходов можно на любом этапе работы).
- По такому же принципу задаются статьи инвестиций и капитальных вложений (задание статьей инвестиций и кап. затрат актуально только для коммерческой версии).

Задание начальных параметров

выбор периода

год по месяцам

год по кварталам

задание статей расходов

Электроэнергия

Газ

Вода

Транспортыне

Командировочные

удалить

добавить

задание статей инвестиций и кап.затрат

Покупка станка N1

Покупка кондиционера

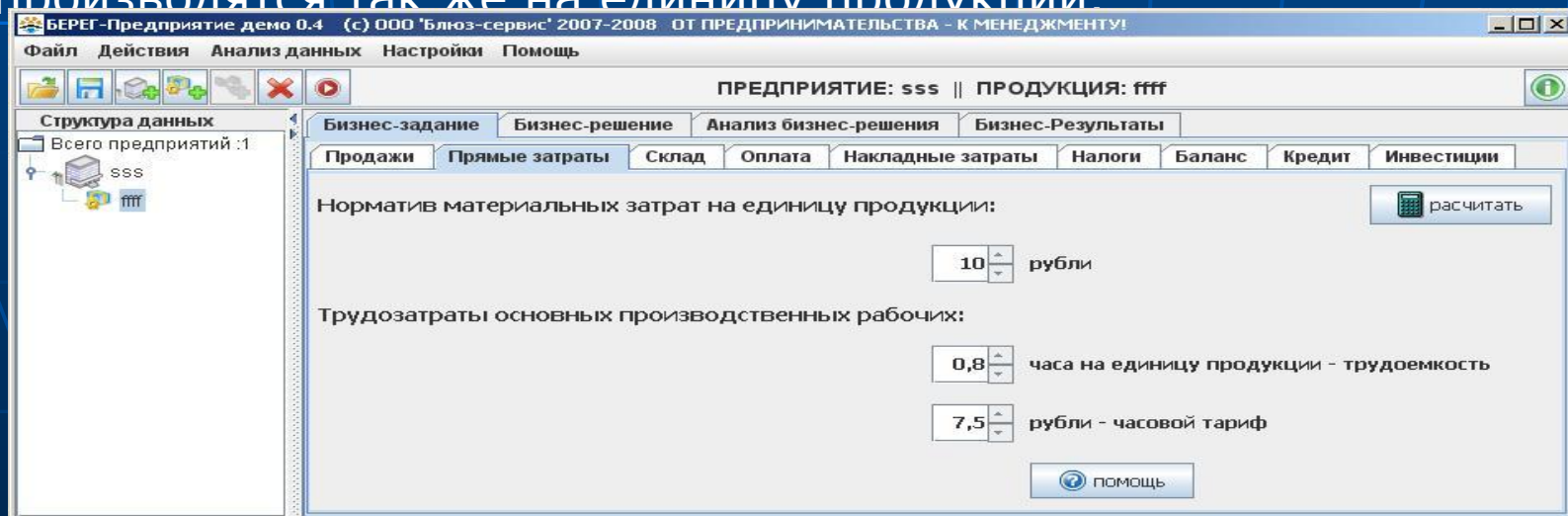
удалить

добавить

принять

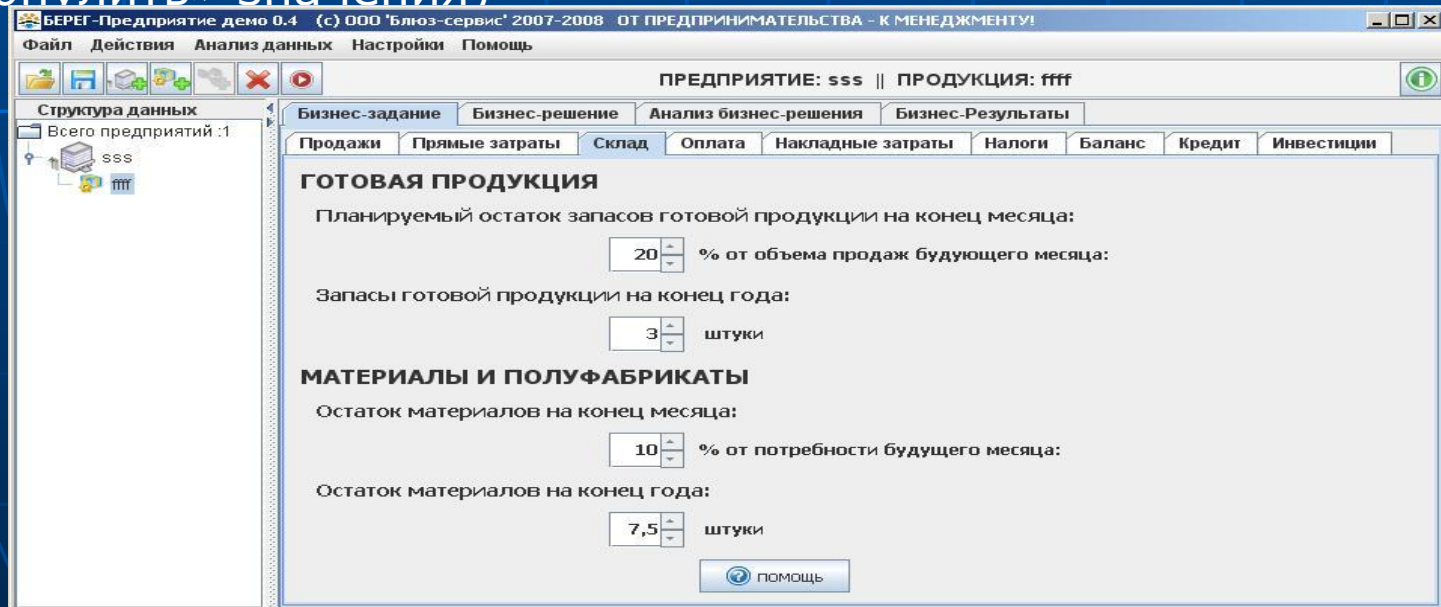
Прямые переменные затраты

- Здесь необходимо ввести те затраты, которые непосредственно связаны с производством продукции: затраты на материалы (комплектацию и т.д.) и затраты на оплату труда основных производственных рабочих.
- Предварительно необходимо рассчитать потребность материалов (комплектации и т.д.) для производства единицы продукции. Если для производства продукции требуется несколько разных типов материалов, то рассчитать их общую стоимость Вы можете с помощью встроенного финансового калькулятора (нажав кнопку «Рассчитать»).
- Расчет трудозатрат основных производственных рабочих производится так же на единицу продукции.



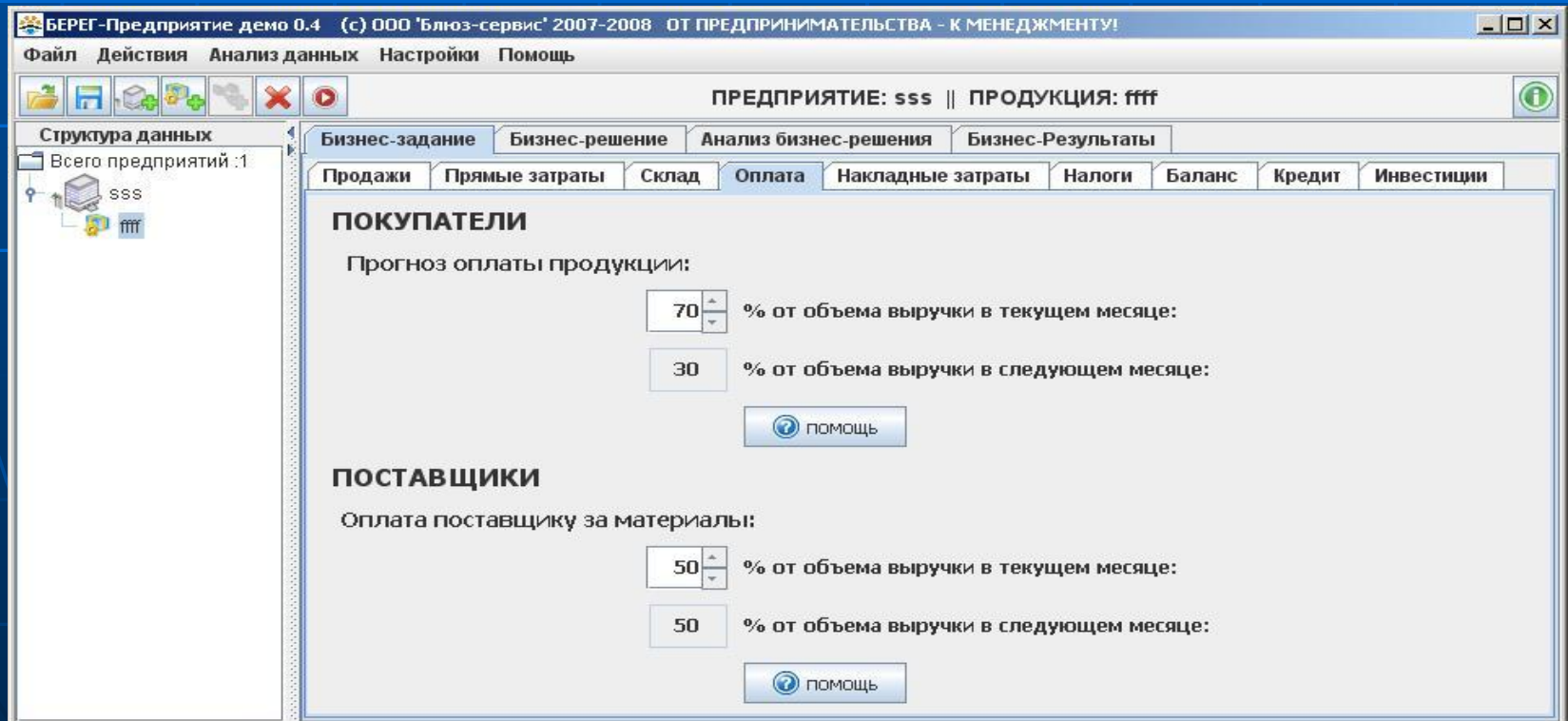
«Отношения» со складом

- Для рационализации процесса производства продукции необходимо четко спланировать объем остатков материалов и готовой продукции на конец месяца (квартала) и года. В противном случае, может произойти сбой в производственном процессе и или возникнуть неритмичность запуска-выпуска продукции по причине дефицита материалов (комплектации) или нехватки денежных средств от покупателя за готовую продукцию для финансирования бизнеса.
- Данные показатели могут быть нулевыми (необходимо «обнулить» значения)



Оплата

- Для более гибкого ведения бизнеса возможно планирование рассрочки платежей как поставщикам, так и для покупателей. Рассрочка может быть сроком до одного месяца(квартала).
- Если планируется рассчитываться с поставщиками сразу, а покупатели сразу оплачивают всю стоимость приобретаемой продукции, необходимо установить значение 100%.



Накладные затраты

- Накладные затраты (они же «постоянные» затраты) – это затраты которые меньше связаны с объемом производства. Например, независимо от того, производит предприятие или нет продукцию, необходимо платить аренду, амортизацию оборудования, платить зарплату управляющим. Коммунальные расходы также часто считают постоянными затратами, однако если в производстве есть четкая связь, например, расходов воды и объема производимой продукции, необходимо рассматривать расходы на воду как одну из составляющих прямых переменных затрат (на соответствующей вкладке).
- «Фонд оплаты труда» - это затраты на оплату труда управляющих, уборщиц, охраны и т.д., т.е. тех людей, зарплата которых не зависит от объема производства. Единый социальный налог при этом считается автоматически.
- Накладные затраты могут как облагаться НДС так и нет. Для точного расчета бюджета налоговых платежей необходимо это учитывать, поэтому при заполнении данной таблицы важно указать, указанные расходы включают НДС или нет.

Накладные затраты

- Вид таблицы

БЕРЕГ-Предприятие демо 0.4 (с) ООО 'Блюз-сервис' 2007-2008 ОТ ПРЕДПРИНИМАТЕЛЬСТВА - К МЕНЕДЖМЕНТУ!

Файл Действия Анализ данных Настройки Помощь

ПРЕДПРИЯТИЕ: sss || ПРОДУКЦИЯ: ffff

Структура данных

Всего предприятий :1

sss
fff

Бизнес-задание Бизнес-решение Анализ бизнес-решения Бизнес-Результаты

Продажи Прямые затраты Склад Оплата Накладные затраты Налоги Баланс Кредит Инвестиции

Прогноз постоянных административных и управленческих затрат sss на период Январь-Декабрь (помесечно)

Статьи бюджета	с НДС	Янва...	Февр...	Март	Апрель	Май	Июнь	Июль	Август	Сент...	Октя...	Нояб...	Дека...	За год
Фонд оплаты труда	<input type="checkbox"/>	100,0	100,0	100,0	100,0	100,0	100,0	100,0	100,0	100,0	100,0	100,0	100,0	120...
Единый социальный нал	<input type="checkbox"/>	26,0	26,0	26,0	26,0	26,0	26,0	26,0	26,0	26,0	26,0	26,0	26,0	312,0
Амортизация	<input type="checkbox"/>	10,0	10,0	10,0	10,0	10,0	10,0	10,0	10,0	10,0	10,0	10,0	10,0	120,0
Электроэнергия	<input checked="" type="checkbox"/>	1,0	1,0	1,0	1,0	1,0	1,0	1,0	1,0	1,0	1,0	1,0	1,0	12,0
Газ	<input type="checkbox"/>	1,0	1,0	1,0	1,0	1,0	1,0	1,0	1,0	1,0	1,0	1,0	1,0	12,0
Вода	<input type="checkbox"/>	0,0	5,0	0,0	0,0	0,0	0,0	0,0	0,0	2,0	0,0	0,0	0,0	7,0
Транспортыне	<input type="checkbox"/>	0,0	0,0	1,0	0,0	0,0	0,0	0,0	0,0	0,0	0,0	0,0	0,0	1,0
Командировочные	<input checked="" type="checkbox"/>	0,0	0,0	0,0	0,0	0,0	3,0	0,0	0,0	0,0	0,0	0,0	0,0	3,0
Представительские	<input type="checkbox"/>	0,0	0,0	0,0	0,0	0,0	0,0	0,0	0,0	0,0	0,0	0,0	0,0	0,0
Обучение	<input type="checkbox"/>	0,0	0,0	0,0	0,0	0,0	0,0	0,0	0,0	20,0	0,0	0,0	0,0	20,0
Прочие	<input type="checkbox"/>	0,0	10,0	0,0	0,0	0,0	0,0	0,0	0,0	0,0	0,0	0,0	0,0	10,0
Итого	<input type="checkbox"/>	138,0	153,0	139,0	138,0	138,0	141,0	138,0	138,0	160,0	138,0	138,0	138,0	169...

загрузить сохранить экспорт печать помощь

Баланс

- Первоначальный баланс является 'отправной точкой' для формирования прогнозного баланса. По своей форме, баланс существенно отличается от общепринятой формы бухгалтерского учета и представляет собой агрегированный управленческий формат показателей имущества предприятия (ресурсы бизнеса - АКТИВ) и источников его формирования (ПАССИВ). По своему функциональному назначению он является управленческим и исключает расчет значительной части бухгалтерских и налоговых параметров.
- Программа автоматически, на основе запланированных бюджетов, формирует прогнозный баланс и проводит анализ изменений его значений. Кроме того, возможности программы позволяют провести комплексный анализ планируемой финансово-хозяйственной деятельности с выработкой соответствующих рекомендаций по повышению эффективности бизнеса.
- Необходимо лишь ввести в форму первоначального баланса агрегированные (укрупненные) показатели по соответствующим статьям баланса.

Создание бизнес-задания для одновременного производства

- В случае, если предприятие производит сразу несколько видов продукции или в целях проведения сценарного анализа (что будет, если...), необходимо составить бизнес-задание по каждой отдельной продукции (добавляя новые виды продукции с помощью меню «Действия» - «Добавить» - «Продукцию», а затем «объединить» все отдельные бизнес-задания по различным продуктам в одно бизнес-задание. Для этого в меню достаточно выбрать «Действия» - «Объединить» - «Продукцию» и выбрать какую продукцию планируется производить одновременно.
- На панели «структуры данных» появится новый объект – «объединенное производство» - в бизнес-задании которого содержатся все бизнес-задания отдельной продукции. Вы можете работать с этим бизнес-заданием как с обычным бизнес-заданием.
- Учтите, что вкладки «Накладные затраты», «Налоги» и «Баланс» общие у всех бизнес-заданий предприятия, т.к. связаны с деятельностью предприятия в целом.

