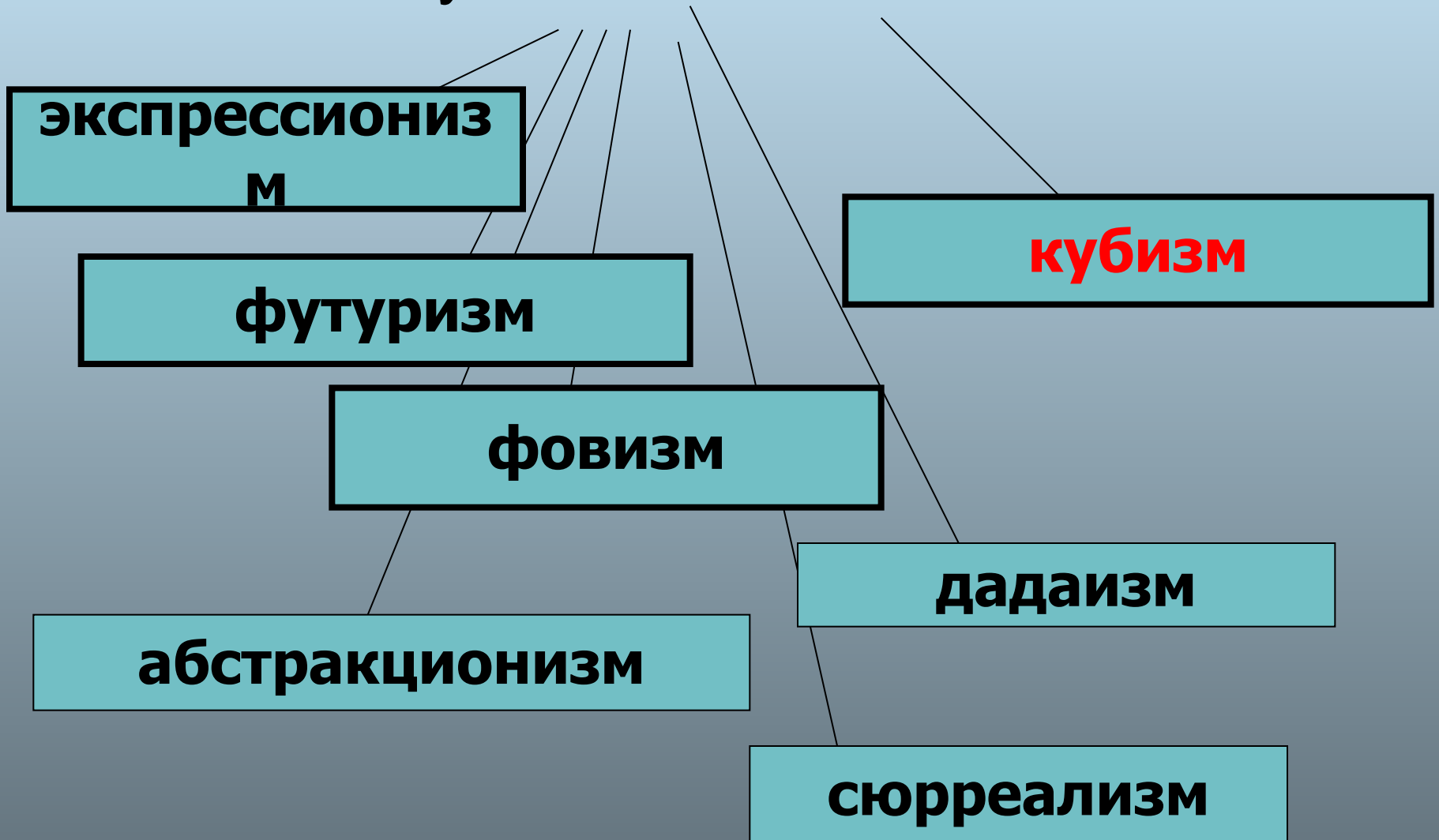


Кубизм

Основные направления и стили в искусстве начала XX века



- **Куби́зм** (фр. *Cubisme*)
— модернистское направление в изобразительном искусстве, прежде всего в живописи, зародившееся в начале XX века и характеризующееся использованием подчеркнуто геометризованных условных форм, стремлением «раздробить» реальные объекты на стереометрические примитивы. Возникновение кубизма традиционно датируют 1906- 1907 г. Термин «кубизм» появился в 1908 г., после того как художественный критик Луи Восель назвал новые картины Жоржа Брака «кубическими причудами» .

Куби́зм — направление в искусстве, основанное в первой четверти XX века в живописи, представители которого изображают предметный мир в виде комбинаций правильных геометрических объёмов: куба, кубошара, кубоцилиндра, кубоконуса, чтобы полнее выразить идеи вещей, художники используют традиционную перспективу как оптическую иллюзию и стремятся дать их всеобъемлющее изображение посредством разложения формы и совмещения нескольких её видов в рамках одной картины. Повышенный интерес к форме ведёт к разграничению в использовании цветов. Тёплые цвета для выступающих элементов сюжетного мотива, холодные цвета для удалённых или отдалённых элементов картины.

В архитектуре и скульптуре характеризуется использованием подчеркнута геометризованных условных форм, стремлением раздробить реальные объекты на стереометрические примитивы, стремление выявить простейшие геометрические формы, лежащие в основе предметов.

В развитии кубизма выделяют **три периода**: сезановский, аналитический, синтетический.

1. «Сезановский» или ещё по другому «негритянский» период связан с открытием и переосмыслением примитивного искусства, начатых Полем Сезаном. Этот период характеризуется картинами на которых изображены резкие изломы форм, большие объемы, которые как бы раскладываются на плоскости создавая ощущение рельефности в изображении. Цветовое решение подчеркивало и дробило объем. Композиции создаются в основном на основе пейзажей, фигур, натюрмортов написанных с натуры.

2. Аналитический период характеризуется тем что изображаемый предмет полностью дробился на составляющие его части, расслаивался на мелкие отдельные друг от друга грани. Цветовая палитра сводилась к черному и белому. Этот период в развитии кубизма был скорее переходным, чем самостоятельным.

3. Синтетический этап продолжался с 1912 по 1914 гг. В это период преобладает декоративность, картины становятся больше похожи на панно.

Представители

Живопись

Пабло Пикассо,
Жорж Брак,
Аристарх Лентулов

Фотография

Иосиф Бадалов

Скульптура

Александр Архипенко,
Константин Бранкузи

Наиболее яркими представителями кубизма и его основоположниками считают двух великих художников — **Пабло Пикассо и Жоржа Брака.**

Художники в своих работах сопоставляли геометрические поверхности при минимальном сходстве с изображаемыми предметами, они считали что, форма должна быть далека от изображаемого предмета. В работах не было эмоциональной насыщенности. Линии и формы заменяли чувства. Цвету в произведениях кубистов отводилось минимальное значение, художники стремились использовать его как можно меньше. Это были в основном серые, черные, коричневые цвета. Образы в произведениях кубистов не имели прототипов в жизни, утрачивали реальность, становились абстрактными, понятными только самому автору. Живописцы представляли объект как бы с нескольких точек зрения сверху, снизу, изнутри, сбоку, помещали эти изображения на одном полотне, накладывали одно на другое. Желание изобразить неизобразимое привело к упрощению жанров живописи.

Кубисты не подразделяли работы по жанрам (портрет, пейзаж, натюрморт), а давали им общее название – картина. Главным завоеванием кубистов, искусствоведы считают безграничную свободу. Для расширения возможностей своего направления кубисты соединяли в картине разнообразные техники и материалы: цветную бумагу, обои и т.д. Одним из новых выразительных средств стал коллаж – монтаж картины из наклеек.

Со временем новое направление зашло в тупик. В поисках новых средств выразительности художники наклеивали на картину газеты, оберточную бумагу закрашивали их. Они считали, что это позволяет им создать пространство.

Пабло Пикассо

Пабло Пикассо (1861-1973)- выдающийся художник 20 века, живописец, рисовальщик, гравер, скульптор, один из основателей кубизма. Пабло Пикассо получил основы изобразительного искусства у своего отца – учителя рисования. Затем с 14 лет он обучался в барселонской Академии художеств, в 16 лет поступил в Королевскую Академию Сан-Фернадо в Мадриде. В 1904 году художник перебирается в Париж.

Одной из первых работ в стиле кубизма стала картина «Авиньенские девушки» (1907). В данном полотне виден сюжет, но реализм уже исчезает. Фигуры женщин изображены геометрическими формами и вогнуто-выпуклыми плоскостями рисунка. Частично ещё чувствуется присутствие светотеневой моделировки с применением растушевки, но уже активно используется штрих.





«Девочка на шаре»
(1905г.)

«Три музыканта»



«Знание и милосердие»



«Круглый стол»

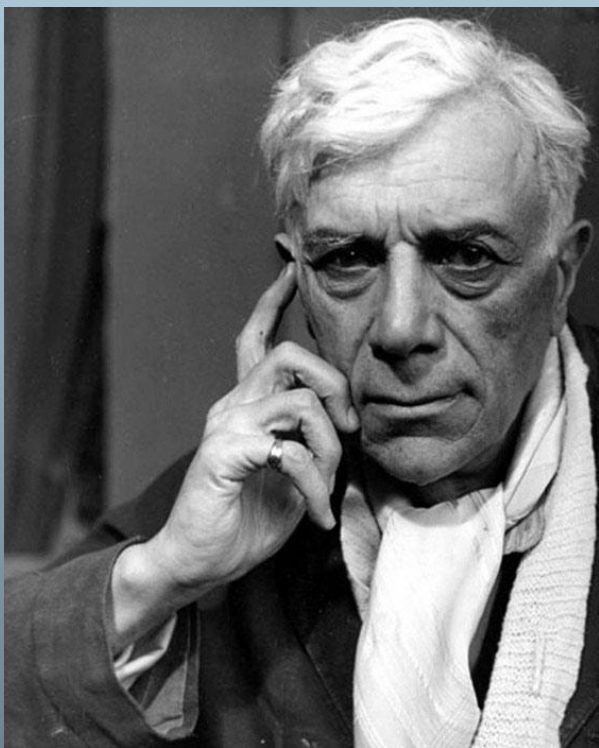


События в Испании нашли отклик в творчестве П.Пикассо, он написал живописную картину «Герника» (1937). Здесь можно заметить некоторые элементы реализма. Картина стала предупреждением человечеству о грядущей войне, об ужасах фашизма, она вызвала эмоциональный взрыв в обществе. Свой протест и тревогу автор выразил с помощью ломких линий пресекающих лица героев картины.



Жорж Брак

Жорж Брак (1882-1963) – французский живописец, скульптор, гравёр, один из основоположников кубизма. Ж. Брак родился в Аржантее. Изобразительному искусству учился сначала у отца, потом в мастерской художника декоратора. В 1902 г. поступил в академию Эмбера в Париже.



В начале своего творчества Брак был связан с фовизмом, писал в основном пейзажи, используя сложные цветовые гаммы. Ранний период его творчества совпадает с периодом аналитического кубизма. Он работает над натюрмортами и пейзажами, используя практически одноцветную гамму. Во время Первой мировой войны Брак был призван на фронт, получил ранение, перенес тяжелую операцию. После выздоровления он вновь возвращается к творчеству. Постепенно Брак отходит от кубизма, переключаясь на создание плоскостных картин более разнообразных по цвету. С 1930 г. художник начинает использовать в композициях человеческие фигуры в интерьере, очень близкие по стилю к абстракционизму. Поздние картины Ж. Брака становятся лаконичными. Сюжеты пустынных равнин и морского побережья Нормандии гармонично соединяются с мотивами заброшенной лодки и плуга на осеннем поле. Композиции гармоничны и очень близки к классицизму.

«Гавань в Антверпене»(1906)



В 1949-1956 гг. Брак создал серию «Мастерские», одно из самых своих значимых произведений, куда вошли восемь полотен крупного формата с изображением предметов искусства, где присутствует сверкающее изображение белой птицы – символ творческого полета. Предметы становятся более узнаваемыми, стала более разносторонней цветовая гамма. Позже образ птицы развивается в его творчестве в самостоятельную тему («Черные птицы», 1956-1957гг.)

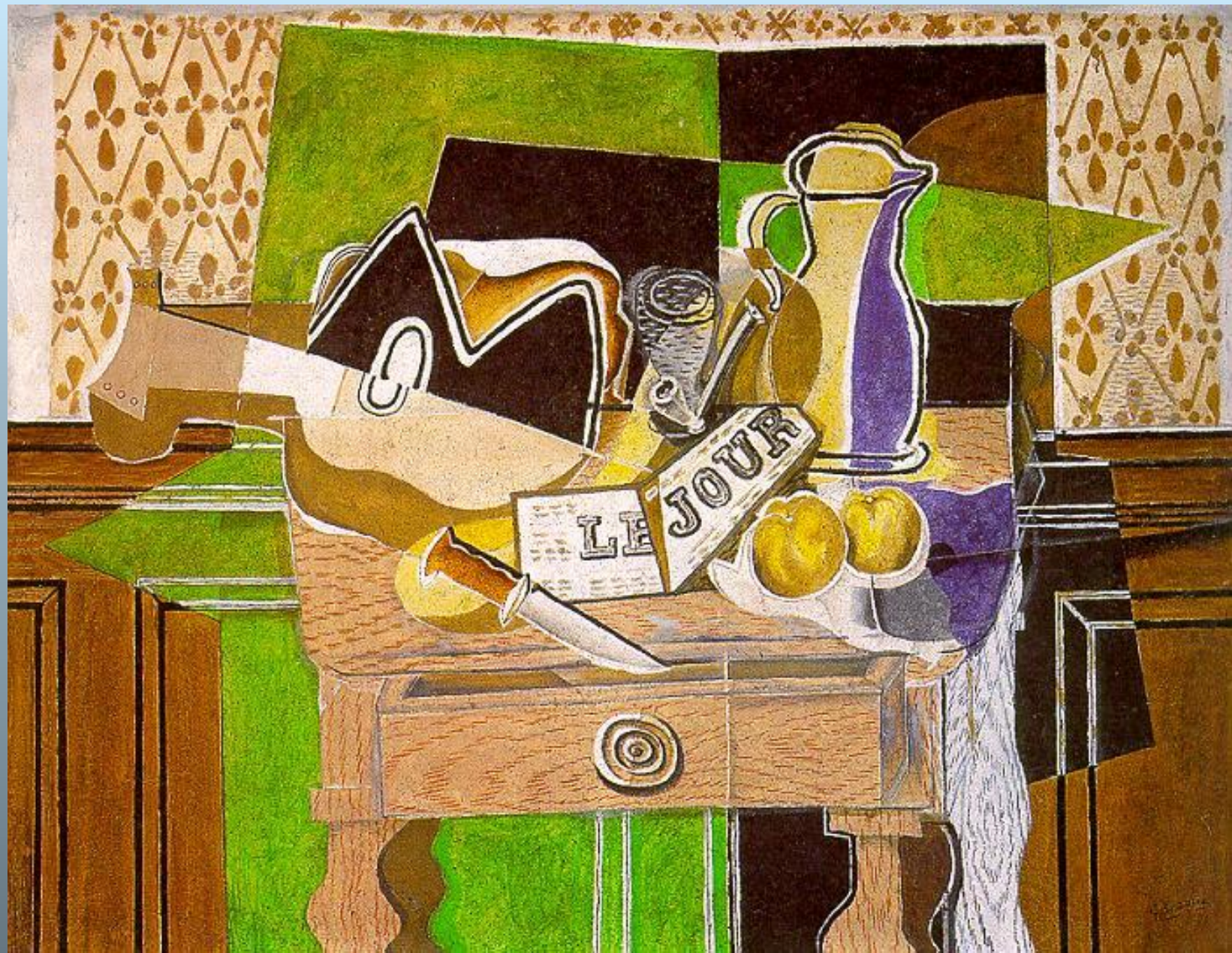


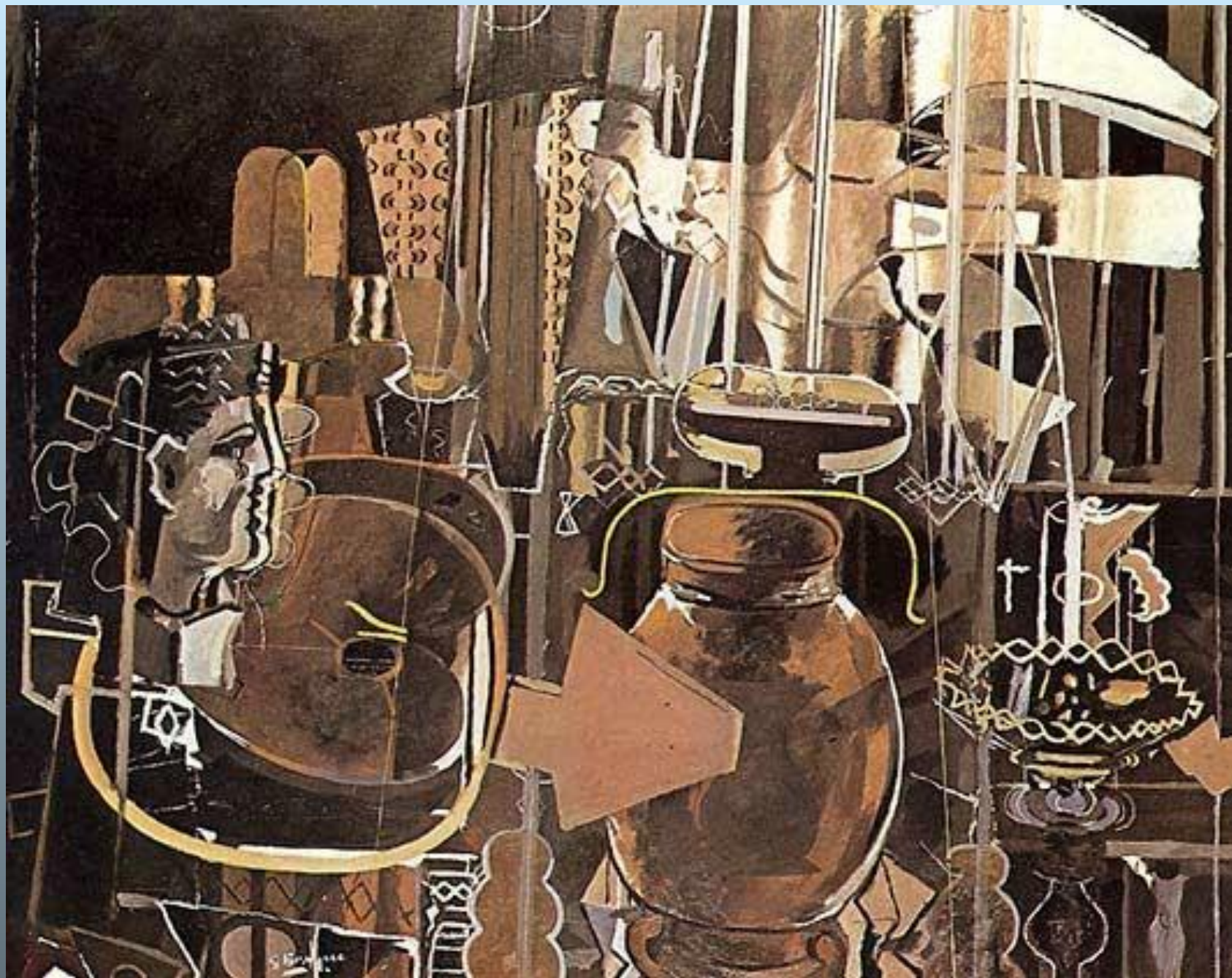
«Скрипка и кувшин»



«Женщина с гитарой»







Аристарх Лентулов (1882-1943)

Родился в 1882 г. в селе Ворона Пензенской губернии в семье священника. Мать Аристарха Лентулова рано осталась вдовой с четырьмя детьми, младшим из которых и был будущий художник.

После Пензенского духовного училища Лентулов перешёл в семинарию. Однако в Пензе открыли художественное училище, и Аристарх Лентулов попал в первый набор. Дальнейшее художественное образование Лентулов получал в Киевском художественном училище, в петербургской студии Д. Кардовского.

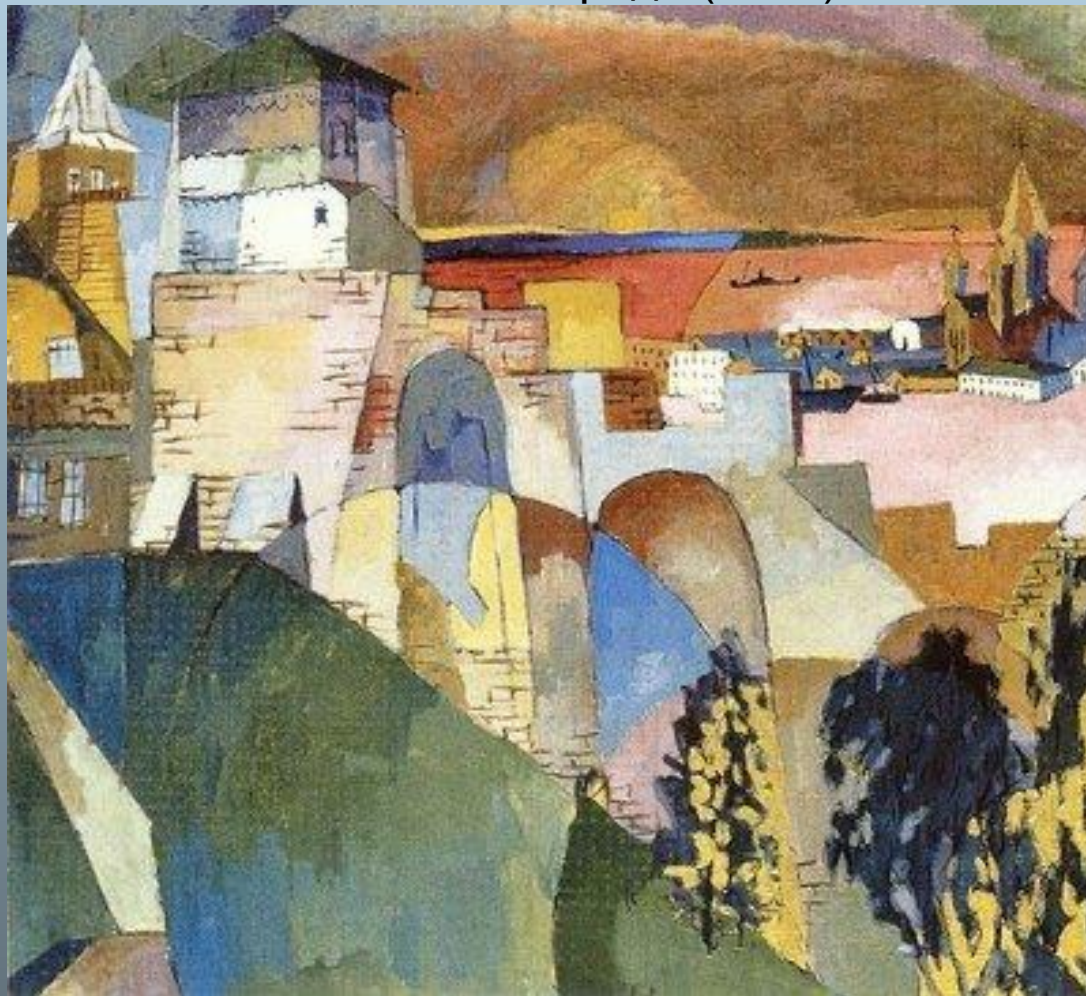
С 1909 г. жил в Москве.

«Аллегорическое изображение Отечественной войны 1812 года». (1912)

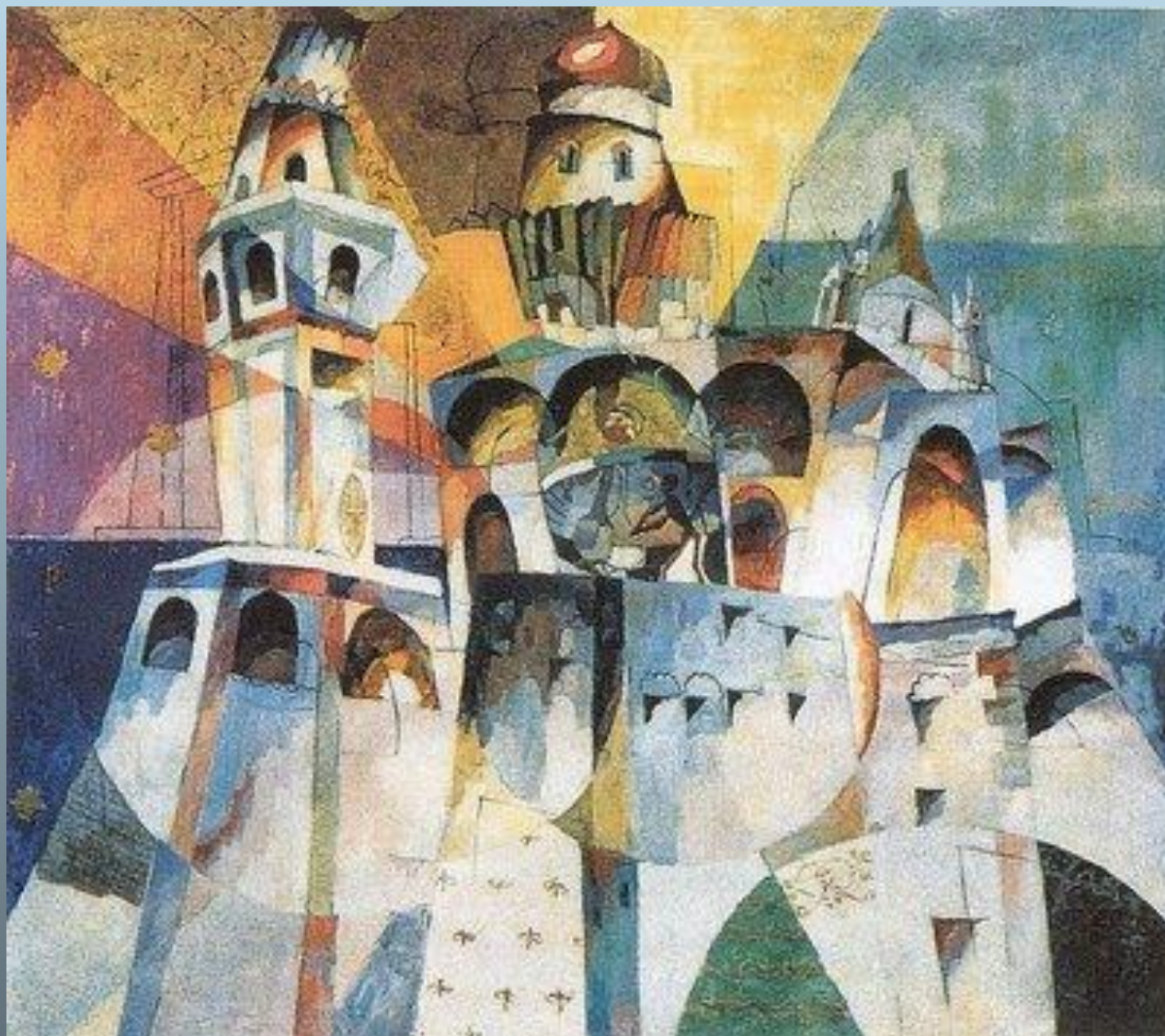


По возвращении из Парижа художник создал ряд панно с изображением архитектурных памятников Москвы. Эти произведения соединяют натурное впечатление от средневековой архитектуры, традиционную фольклорную яркость и кубофутуристическую трансформацию формы. Во многих работах 1910-х годов Лентулов использовал аппликацию.

«Нижний Новгород» (1915)



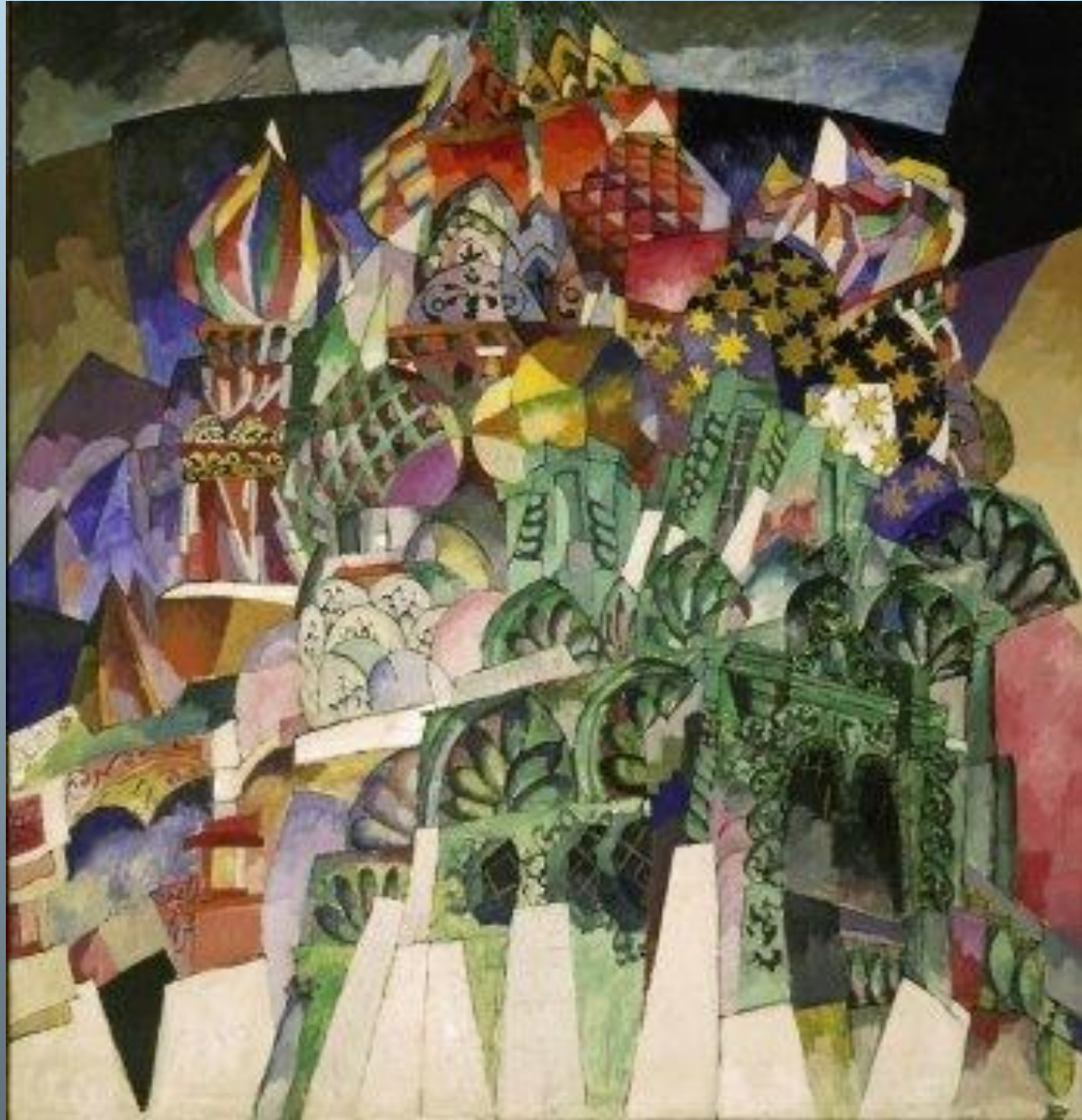
«Звон (Колокольня Ивана Великого)» (1915)



«Ворота с башней. Новый Иерусалим» (1917)



«Василий Блаженный» (1913)



«Исследование символического сходства в портрете» (1912)



Александр Архипенко (1887-1964)



Украинско-американский скульптор, родился в Киеве. В 1906 году он переехал в Москву, а в 1908 – в Париж. Там в биографии Архипенко было положено начало развитию его кубической техники в скульптуре., где вскоре примкнул к кубистам, а в 1923 году переселился в США. Скульптура Архипенко строится на резкой деформации и геометрической стилизации пластической формы, сохраняя лишь отдаленную связь с реальностью. Его работы отличаются нарочитым искажением пропорций и острой линейной ритмикой.



Его «Черный торс» (1909 г) считается первой кубистской скульптурой) он переходит к своеобразному абстрактному экспрессионизму, тяжелые массы классической скульптуры сменяются экспрессивно-упрощенными формами. Этот этап приводит к абстракции. Отбрасывая подражание природе, художник разрабатывает автономный пластический язык. В 1920—1923 гг. Архипенко преподает в Берлине, затем эмигрирует в США, где остается до конца жизни.

**«Женщина в печали»
(1914)**



**«Женщина расчесывающая
волосы» (1915)**



Константин Бранкузи (р. 1876)



Переход от реальности к кубистической беспредметности составляет особенность творчества известнейшего мастера модернистской скульптуры, румына, работавшего во Франции. Его скульптура строится на элементарных стереометрических формах. Работал же он в основном с металлом, камнем, деревом.



Произведение Бранкузи «Муза» считается лучшей работой автора, в которой он сумел представить весь свой талант, выразив свой период взросления. Истиной музой для создания скульптуры стала баронесса. «Муза» стала первой работой Бранкузи, выставленной в США в 1913 году, обеспечив ему популярность и признание в Новом Свете, как основателю стиля абстрактного кубизма скульптуры. В течение последних двадцати пяти лет работа не была представлена широкой публики, также она не выставлялась на рынке.

«Спящая муза»



Мастерская скульптора-музей



Иосиф Бадалов



Фотограф Иосиф Бадалов снимает отражения разбитых зеркал и стремится воплотить кубизм в фотографии. Метафизическая фотография, в жанре которой работает Иосиф Бадалов, представляет собой опыт визуализации абстрактных идей. Столь нетривиальная творческая задача осложняется тем, что Бадалов не приемлет графических редакторов и все композиции снимает живым кадром.

В его студии парят балерины, бегают ассистенты с живым огнем, вдоль стен расставлены расколотые зеркала, светоотражатели, прожекторы и стойки с неожиданным реквизитом.



