

Архитектура ПК

Архитектура ПК

- *Под архитектурой компьютера будем понимать функциональную организацию компьютера, т.е. описание устройств, принципы их работы, информационные связи и взаимное соединение основных логических узлов компьютера: процессора, оперативной памяти и внешних устройств.*

**Общность архитектуры
разных компьютеров
обеспечивает их
совместимость с точки
зрения пользователя.**



КЛАССИЧЕСКАЯ АРХИТЕКТУРА ФОН НЕЙМАНА

- Несмотря на разнообразие существующих в настоящее время ЭВМ, в основу их построения и работы заложены общие функциональные принципы, которые впервые были сформулированы американским математиком *Джоном фон Нейманом* и представлены им еще в 1945 году в "Предварительном докладе о машине EDVAC".

1. Принцип общего устройства

- Для того, чтобы устройство было универсальным средством обработки информации, оно должно состоять из следующих частей:
 - арифметико-логического устройства (АЛУ)
 - устройства управления (УУ)
 - оперативной памяти (ОП)
 - устройств ввода-вывода (УВВ).А также быть электронным, а не механическим, и работать в двоичной системе счисления.

2. Принцип произвольного доступа к основной памяти

- **Память** - это совокупность ячеек с адресами, где хранится информация, закодированная двоичными числами. И каждому устройству в любой момент доступна любая ячейка основной памяти

3. Принцип хранимой программы

- Каждая команда кодируется в двоичном коде в виде последовательности 0 и 1, и может быть помещена в память компьютера. Таким образом, программа, представляющая собой набор команд, хранится в памяти вместе с данными.

4. Принцип программного управления

- ЭВМ может выполнять последовательность команд, находящуюся в памяти машины, без участия человека, т.е. автоматически.

ПРОЦЕССОР

- Та часть процессора, которая выполняет команды, называется **арифметико-логическим устройством (АЛУ)**, а другая его часть, выполняющая функции управления устройствами, называется **устройством управления (УУ)**. Обычно эти два устройства выделяются чисто условно, конструктивно они не разделены. В составе процессора находится еще **регистрами**.

ХАРАКТЕРИСТИКИ ПРОЦЕССОРА

Микропроцессоры различаются рядом важных характеристик:

- тактовой частотой обработки информации;
- разрядностью.

Тактовая частота

- **Тактом** называют интервал времени между двумя последовательными импульсами электрического тока.
- Эти импульсы вырабатывает **тактовый генератор частоты**, расположенный на системной плате.
- **Тактовая частота** – это количество тактов в секунду и измеряется в мегагерцах (1 МГц = 1 млн тактов/сек).

Разрядность процессора

- **Разрядность процессора** - это число битов, обрабатываемых процессором одновременно. Процессор может быть 8-, 16-, 32- и 64-разрядным.
- Вместе с **быстродействием** разрядность характеризует объем информации, перерабатываемый процессором компьютера за единицу времени.

Устройство памяти

- Память компьютера построена из двоичных запоминающих элементов - **битов**, объединенных в группы по 8 битов, которые называются **байтами**. (Единицы измерения памяти совпадают с единицами измерения информации).
Все байты **пронумерованы**. Номер байта называется его **адресом**.

Устройства памяти

- Широко используются и более крупные производные единицы объема памяти: **Килобайт, Мегабайт, Гигабайт**, а также, в последнее время, **Терабайт** и **Петабайт**.
- Различают два основных вида памяти - **внутреннюю** и **внешнюю**

Внутренняя память

- **Основная память (внутренняя)** располагается внутри системного блока. Она является обязательной составной частью любого компьютера, реализуется в виде электронных микросхем и в персональных компьютерах располагается на материнской плате.
- Внутренняя память состоит из **постоянной и оперативной**.

Оперативная память

- **Оперативная память (ОЗУ, англ. RAM, *Random Access Memory* — память с произвольным доступом)** — это быстрое запоминающее устройство не очень большого объёма, непосредственно связанное с процессором и предназначенное для записи, считывания и хранения выполняемых программ и данных, обрабатываемых этими программами.

Оперативная память

- Оперативная память используется только для временного хранения данных и программ, так как, когда машина выключается, все, что находилось в ОЗУ, пропадает. Доступ к элементам оперативной памяти прямой — это означает, что каждый байт памяти имеет свой индивидуальный адрес.
- Объем ОЗУ обычно составляет от 32

Оперативная память

- Модули памяти характеризуются такими параметрами, как **объем** — (16, 32, 64, 128, 256 или 512 Мбайт), **число микросхем**, **паспортная частота** (100 или 133 МГц), **время доступа к данным** (6 или 7 наносекунд) и **число контактов** (72, 168 или 184).

Кэш-память

- **Кэш (англ. cache), или сверхоперативная память** — очень быстрое ЗУ небольшого объёма, которое используется при обмене данными между микропроцессором и оперативной памятью для компенсации разницы в скорости обработки информации процессором и несколько менее быstroдействующей оперативной

Постоянная память

- ПЗУ (англ. ROM, Read Only Memory — память только для чтения) — энергонезависимая память, используется для хранения данных, которые никогда не потребуют изменения. Содержание памяти специальным образом "зашивается" в устройстве при его изготовлении для постоянного хранения. Из ПЗУ можно только читать.

Постоянная память

- Прежде всего в постоянную память записывают программу управления работой самого процессора. В ПЗУ находятся программы управления дисплеем, клавиатурой, принтером, внешней памятью, программы запуска и остановки компьютера, тестирования

Постоянная память

- К постоянному ЗУ относится и **CMOS RAM** — память с невысоким быстродействием и минимальным энергопотреблением от батарейки. Используется для хранения информации о конфигурации и составе оборудования компьютера, а также о режимах его работы. Содержимое CMOS изменяется специальной программой Setup, BIOS (*англ. Setup* — *устанавливать*)

Постоянная память

- **Flash Memory** — энергонезависимая память, допускающая многократную перезапись своего содержимого с дискеты. Ее важнейшая микросхема — **BIOS (базовая система ввода-вывода)** — совокупность программ, предназначенных для автоматического тестирования устройств после включения питания компьютера и загрузки операционной системы. В операционной системе

Видеопамять

- **VRAM** — разновидность оперативного ЗУ, в котором хранятся закодированные изображения. Это ЗУ организовано так, что его содержимое доступно сразу двум устройствам — процессору и дисплею. Поэтому изображение на экране меняется одновременно с обновлением видеоданных в памяти.

Функциональная схема ПК

Процессор

Внутренняя память

МАГИСТРАЛЬ

Устройства ввода:

Клавиатура
Мышь
Микрофон
Сканер
Цифровая камера
Джойстик

Внешняя память:

НГМД
НЖМД
CD-ROM
DVD-ROM

Устройства вывода:

Монитор
Принтер
Акустические колонки
Плоттер

Устройства приема/передачи:

Сетевая плата
Модем

Внешняя память

- Все, что накапливается за многолетнюю работу на компьютере (программы, данные, графика, документы и др.), хранится именно во внешней памяти. При отключении питания компьютера внешняя память, в отличие от оперативной, сохраняет помещенную в нее информацию сколько угодно долго.

Внешняя память

- Обмениваться информацией непосредственно с процессором ВЗУ не могут. Если возникает необходимость использования, то на время обработки нужная информация загружается в оперативную память, которая обменивается ею непосредственно с процессором. Из оперативной памяти информация для хранения снова записывается в ВЗУ.

Внешняя память

- Внешняя память по сравнению с оперативной работает на несколько порядков медленнее, так как представляет собой не электронные, а электромеханические устройства.

Внешняя память

- В зависимости от технологии записи, хранения и воспроизведения информации устройства внешней памяти бывают **магнитные, оптические и смешанные - магнитно-оптические**. По способу доступа к информации устройства внешней памяти делят на устройства **прямого доступа (дисковые)** и устройства **последовательного доступа (ленточные)**

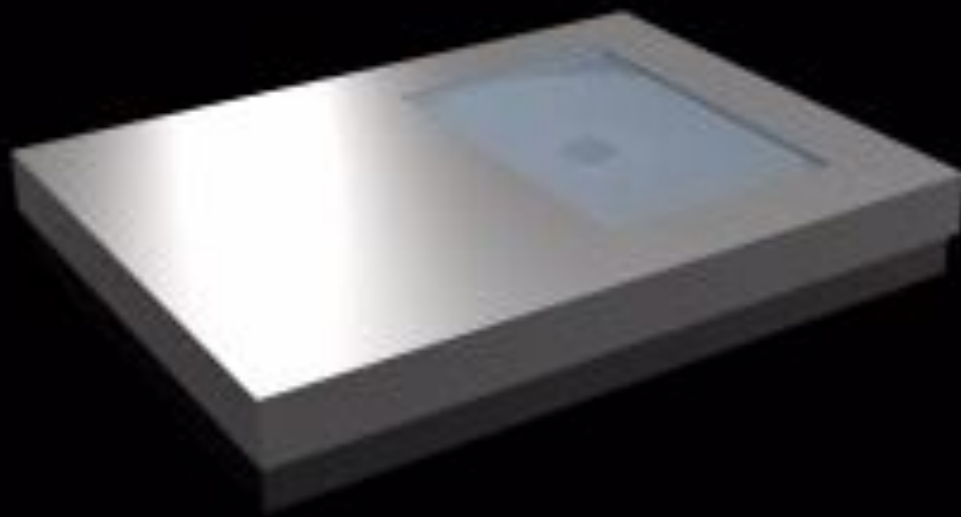
Внешняя память

- Для работы с внешней памятью необходимо наличие накопителя (устройства, обеспечивающего запись и считывание информации) и носителя (устройства хранения информации).

Основные характеристики ВЗУ:

Вид носителя	Информационная ёмкость	Скорость обмена
дискета	1,44 Мбайта	250, 300 и 500 Кб
винчестер	от 10 Гбайт до 100 Гбайт	до 60 Мбайт/сек
CD-ROM	650 Мбайт	до 7,5 Мбайт/сек

Винчестер (НЖМД)



Дисковод



CD-ROM

