



Небесная синева Гжели

Презентация учащихся 7 класса МОУ «СОШ с. Сокур»
Кл. руководитель - Белоусова Г.Г.

Цели:

- Познакомиться с гжельским народным промыслом, его историей, особенностями технологии.
- Сформировать умение самостоятельно отбирать материал для создания презентации о народных промыслах, расширить кругозор.
- Воспитывать умение видеть прекрасное в окружающем мире, чувство гордости за свою страну и народ.

Что такое Гжель?



Гжель - старинное село на берегу реки Гжелки, расположенное в Раменском районе Московской области, в 60 км от Москвы. Здесь располагаются богатейшие залежи глины и издавна жили гончары. Своё название деревня получила от слова «жгель», т.е. «жечь» или «обжечь».



Гжель - название народного «сине-белого» промысла, керамический центр России. Под «крышей» Гжели находятся, кроме самого одноимённого села, и другие известные гончарные деревни: Трошкóво, Глебово, Фенино, Речíцы, вообще всего их 27.

История Гжели

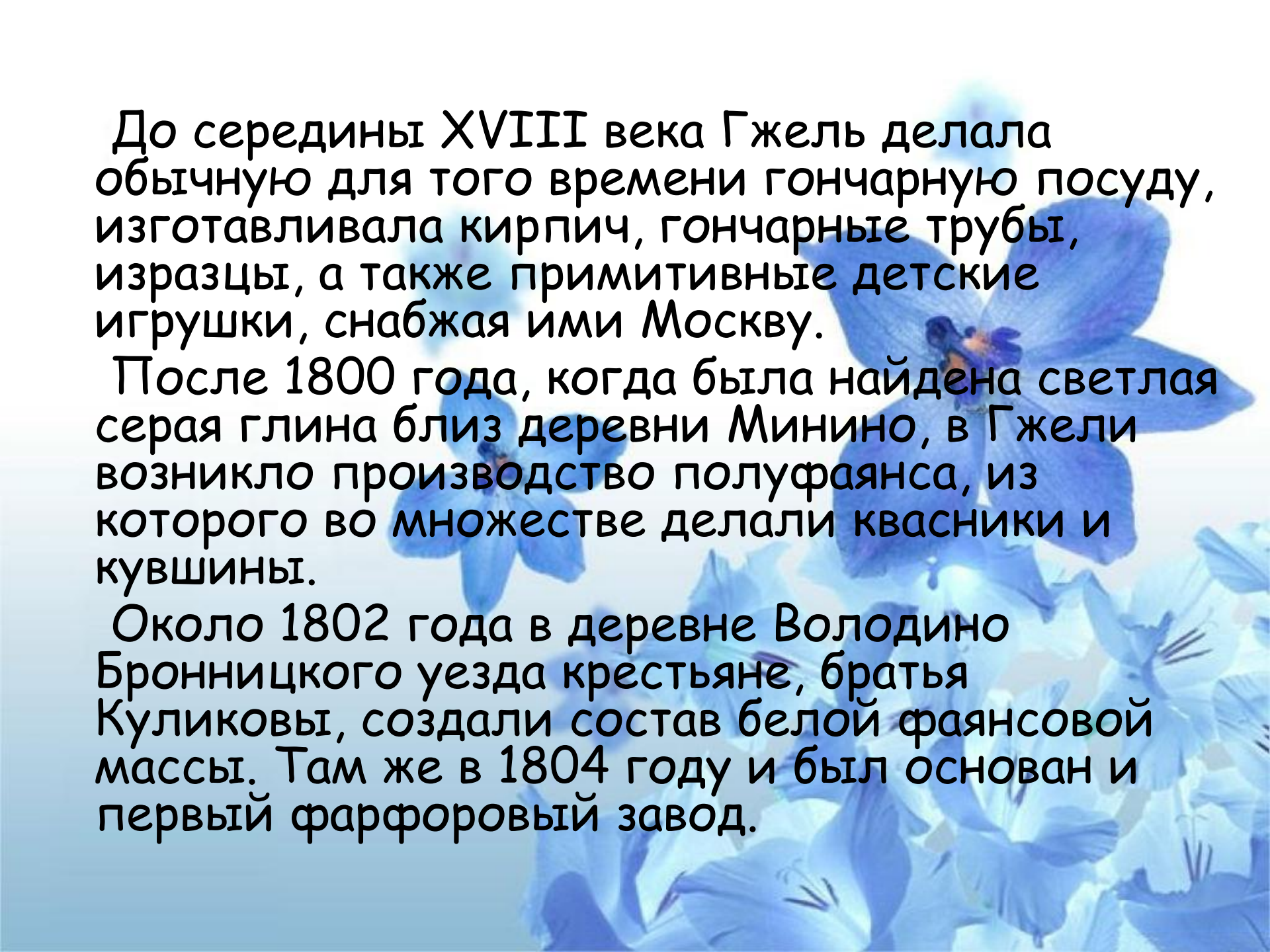


Самое древнее упоминание о Гжели нашлось в завещании Ивана Калиты от 1328 года. Позднее Гжель упоминается в духовных грамотах других князей и в завещании Ивана Грозного 1572-1578 годов.



В 1663 году царь Алексей Михайлович издал указ "во гжельской волости для аптекарских и алхимических сосудов прислать глины, которая глина годится к аптекарским сосудам".

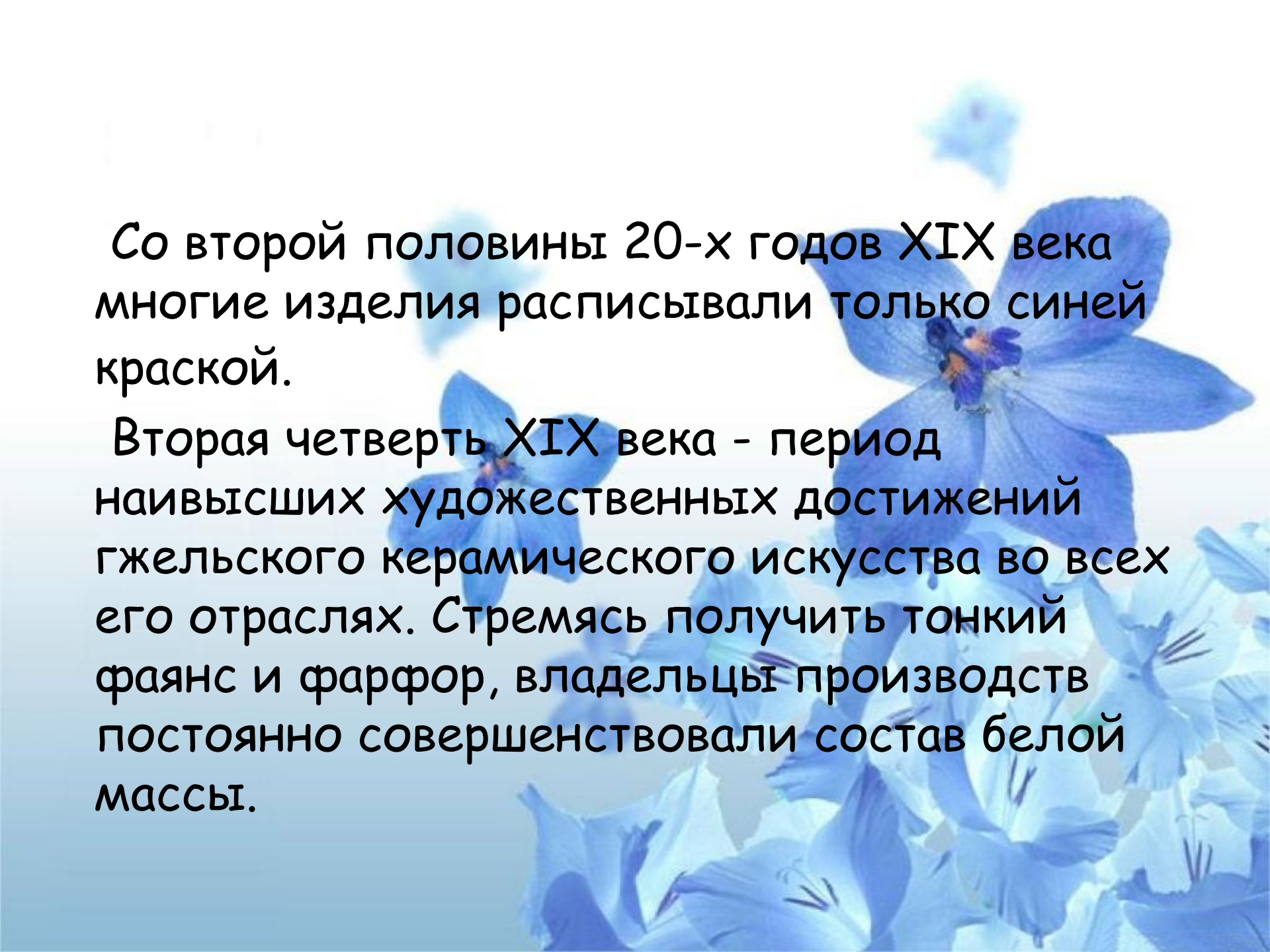
В то же время для аптекарского приказа было привезено в Москву 15 возов глины из Гжельской волости.

The background of the slide features a dense field of light blue flowers, possibly hydrangeas, with some darker blue flowers interspersed. The flowers are in various stages of bloom, creating a soft, textured background.

До середины XVIII века Гжель делала обычную для того времени гончарную посуду, изготавливала кирпич, гончарные трубы, изразцы, а также примитивные детские игрушки, снабжая ими Москву.


После 1800 года, когда была найдена светлая серая глина близ деревни Минино, в Гжели возникло производство полужаянса, из которого во множестве делали квасники и кувшины.

Около 1802 года в деревне Володино Бронницкого уезда крестьяне, братья Куликовы, создали состав белой фаянсовой массы. Там же в 1804 году и был основан и первый фарфоровый завод.

The background of the slide features a soft-focus image of several blue flowers, likely pansies or similar varieties, with delicate petals and visible centers. The flowers are scattered across the frame, with some in sharp focus and others blurred, creating a sense of depth and a gentle, artistic atmosphere. The overall color palette is dominated by various shades of blue, from light sky blue to deep cerulean.

Со второй половины 20-х годов XIX века многие изделия расписывали только синей краской.

Вторая четверть XIX века - период наивысших художественных достижений гжельского керамического искусства во всех его отраслях. Стремясь получить тонкий фаянс и фарфор, владельцы производств постоянно совершенствовали состав белой массы.

The background of the slide features a soft-focus image of several blue flowers, likely forget-me-nots, with delicate petals and visible stamens. The flowers are scattered across the frame, with some in sharp focus and others blurred, creating a gentle, naturalistic backdrop for the text.

С середины XIX века многие гжельские заводы приходят в упадок. Только с середины XX века в Гжели начинается восстановление промысла, отметившего недавно своё 650-летие.

В 1930-х и 1940-х здесь было сосредоточено почти половина всех фарфорофаянсовых предприятий России. Объединение «Гжель» было создано в результате соединения шести мелких цехов разных деревень в 1972 году.

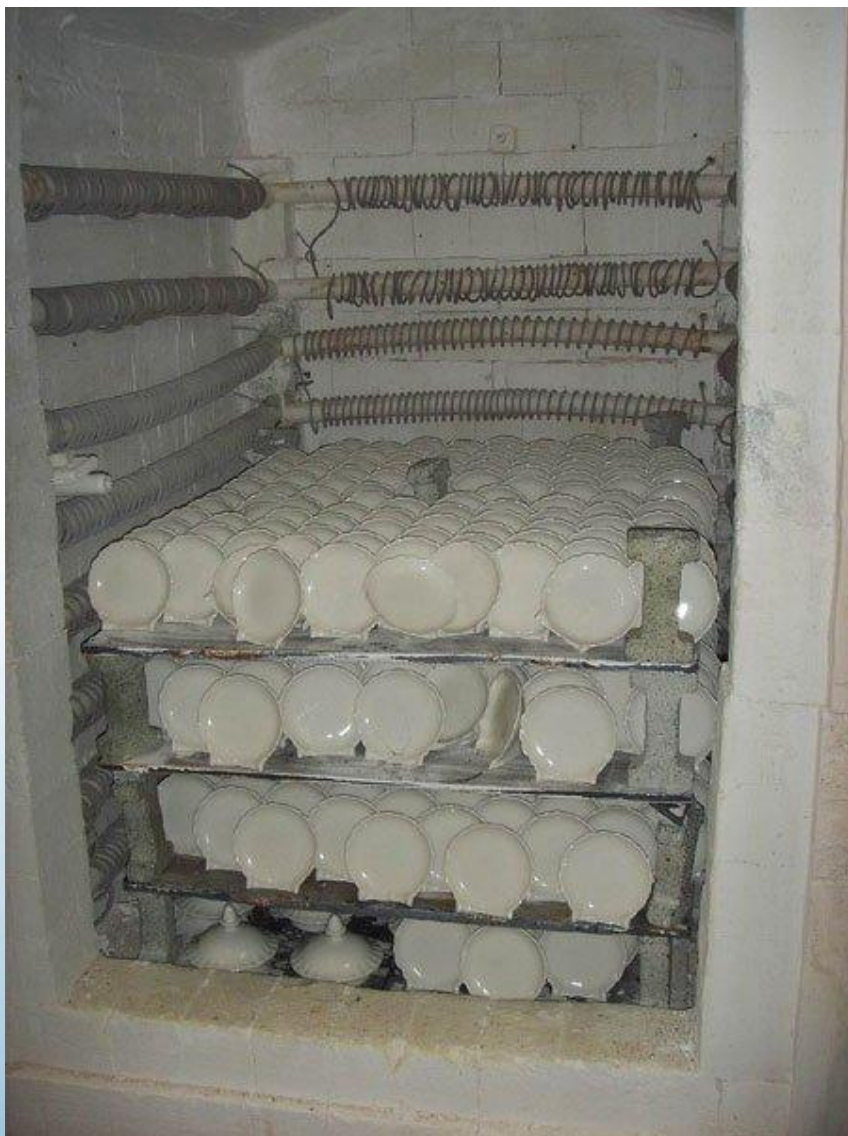
Изготовление гжельской керамики

Изделия производят методом ручного литья из фарфоровой массы (шликера) в гипсовые формы. Затем изделия глазуруются.





Каждое изделие
оправляют, подрезая
литьевые швы и
замывая губкой.
Затем каждое
изделие мастер-
живописец
расписывает
вручную.



После нанесения рисунка изделие окунают в глазурь и отправляют в камерную печь на окончательный обжиг при $t +1350$. Там глазурь делается прозрачной как стекло, а кобальт меняет цвет.




У «Гжели» собственный стиль - синие и голубые узоры и цветы, украшения на белом фоне.





Синий цвет является классическим, неотделимым от гжельского полуфаянса. Синяя краска лучше всего соединяется с глазурью, при обжиге даёт меньше брака, излучает сияние, не подвластное времени.



The background of the page is a soft-focus image of numerous blue flowers, likely hydrangeas, with delicate petals and visible stamens. The flowers are scattered across the frame, creating a textured, naturalistic backdrop. The overall color palette is a range of blues, from light sky blue to deeper cerulean tones.

Гжельские мастера глубоко и свято хранят традиции своих предков, творчески их развивают и приумножают. В полусказочном мире, создаваемом мастерами - керамистами нынешней Гжели, трудно провести четкую границу между искусством прошлого и настоящего.

Не иссякает родник, возникший столетия назад в душе русского народа; пройдя через толщу веков, он по-прежнему остаётся могучей эстетической силой и не теряет своей чистоты. В преемственности традиций народных мастеров, верности им и находится зерно успеха и популярности гжельской керамики в наше время.