
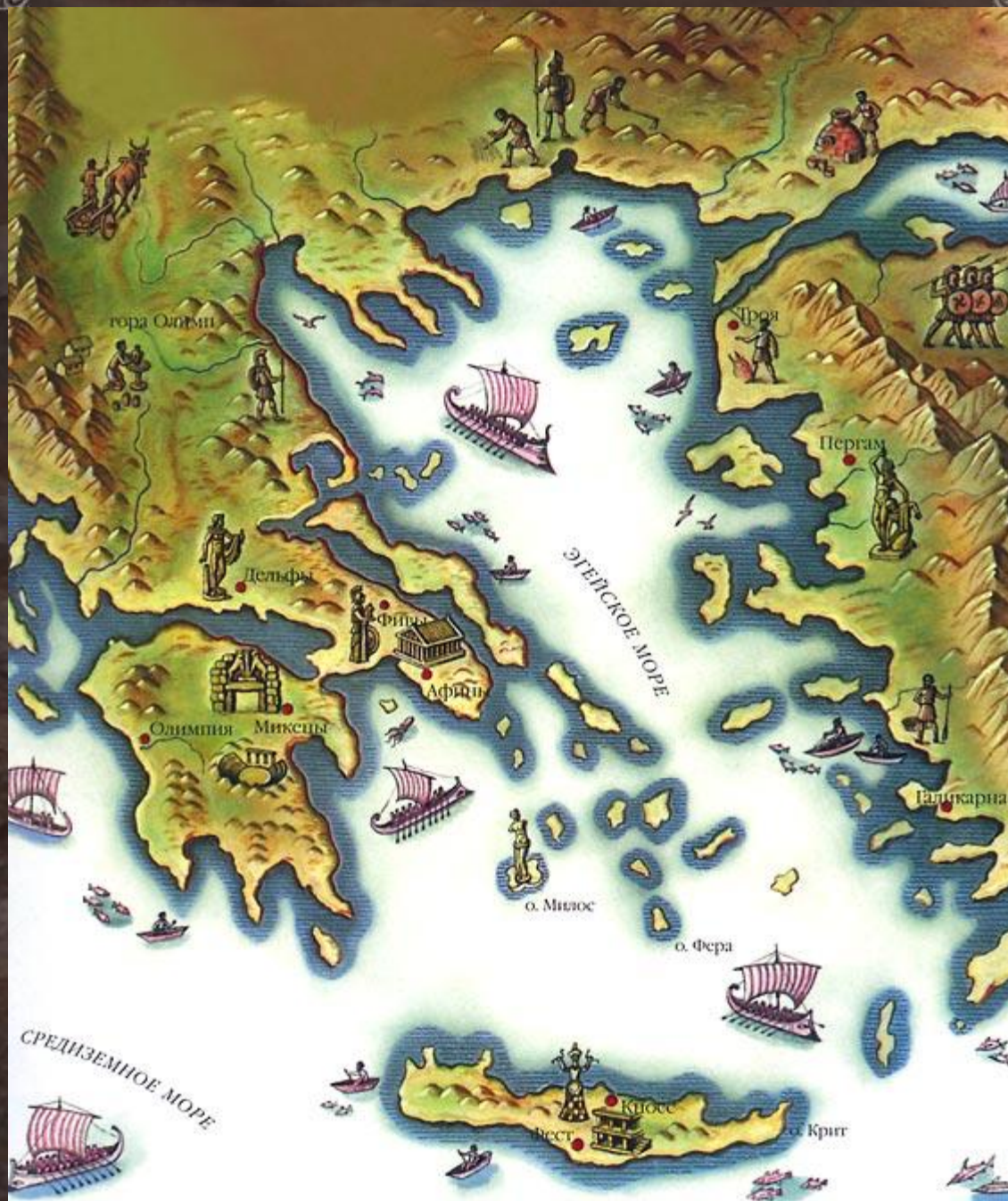


# ***КРИТО-МИКЕНСКАЯ КУЛЬТУРА***







- Зарождение крито-микенской культуры связывают с мифом о похищении могущественным владыкой земли и неба, главным богом Крита Зевсом финикийской царевны Европы.

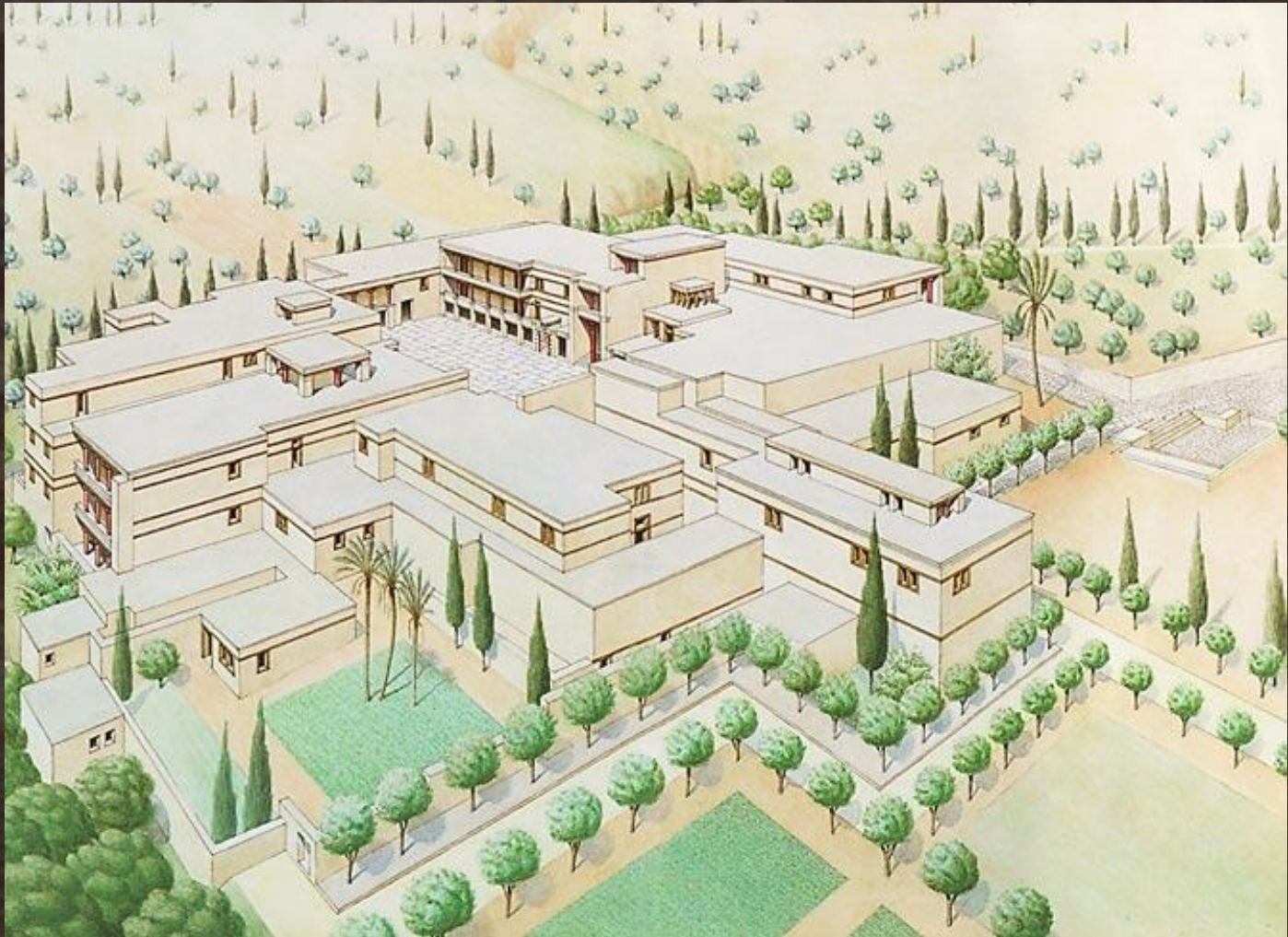


- **Приняв** облик белоснежного быка с золотыми рогами, Зевс появился на берегу моря, где царевна с подругами собирала цветы. Он смиренно улегся у ног девы, украсившей его рога венком из роз. Европа села на спину быка и не заметила, как он оказался далеко от берега. Переплыв бушующее море, Зевс поселил пленницу на острове Крит, где Европа родила Миноса — родоначальника критских царей.



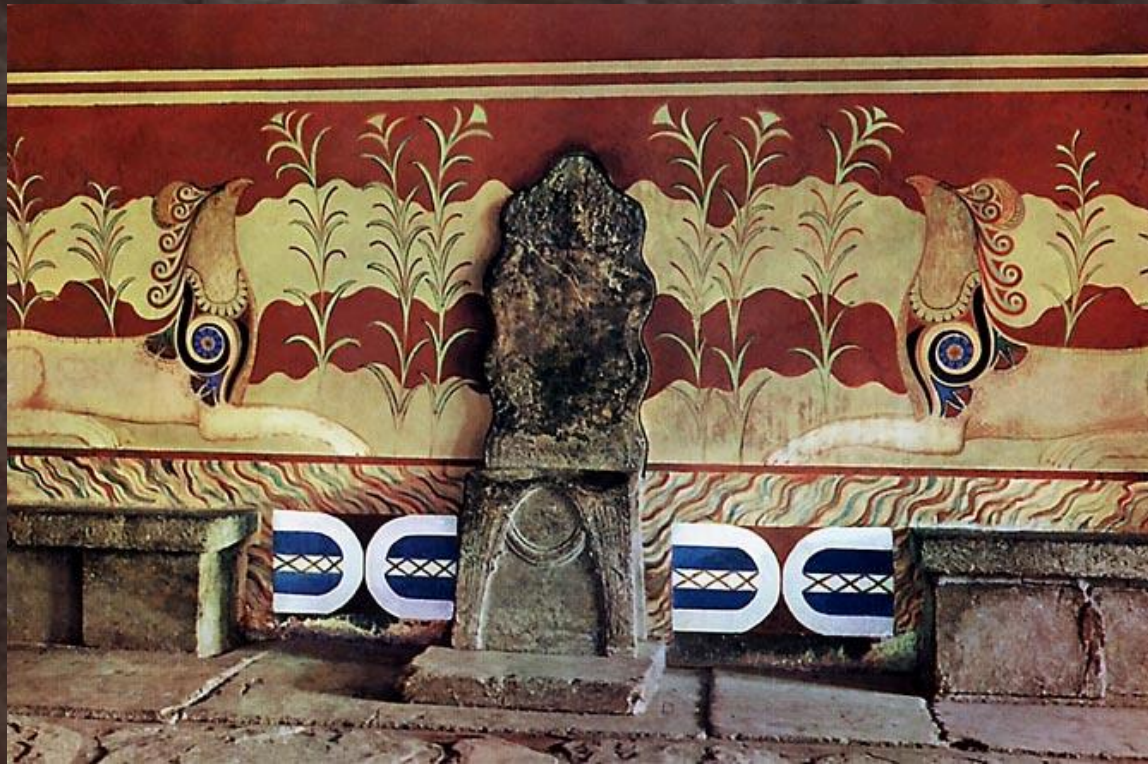


- Эпицентром критской (минойской) культуры стал *Кносс — город-дворец Миноса* (II тыс. до н. э.).



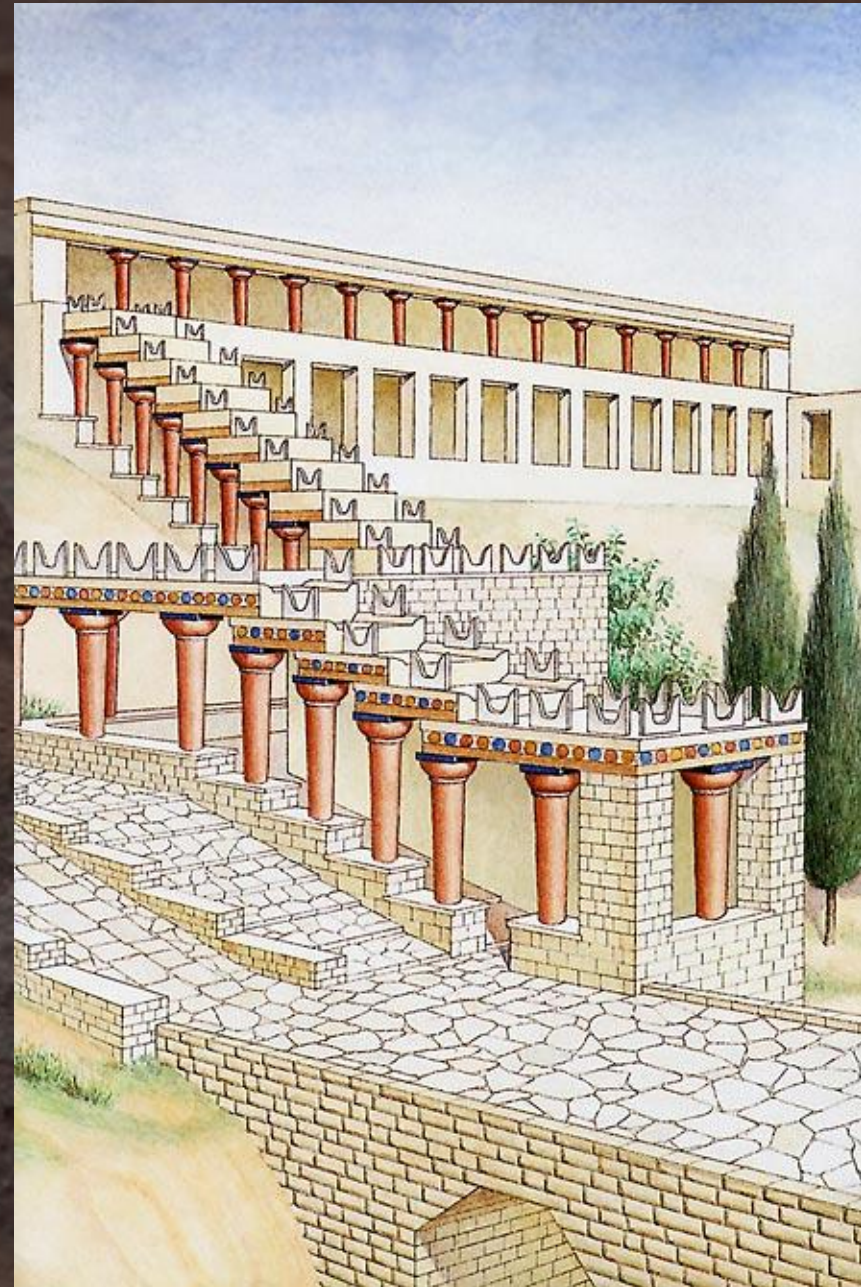


- Культуру острова Крит и островов Эгейского моря принято делить на критскую (111 — 11 тыс. до н. э.) и микенскую (XV — XII вв. до н. э.).
- В мифах культура региона Эгейского моря до и после завоевания Крита ахейцами представлена как единая эпоха владычества Миноса и называется также эгейской.



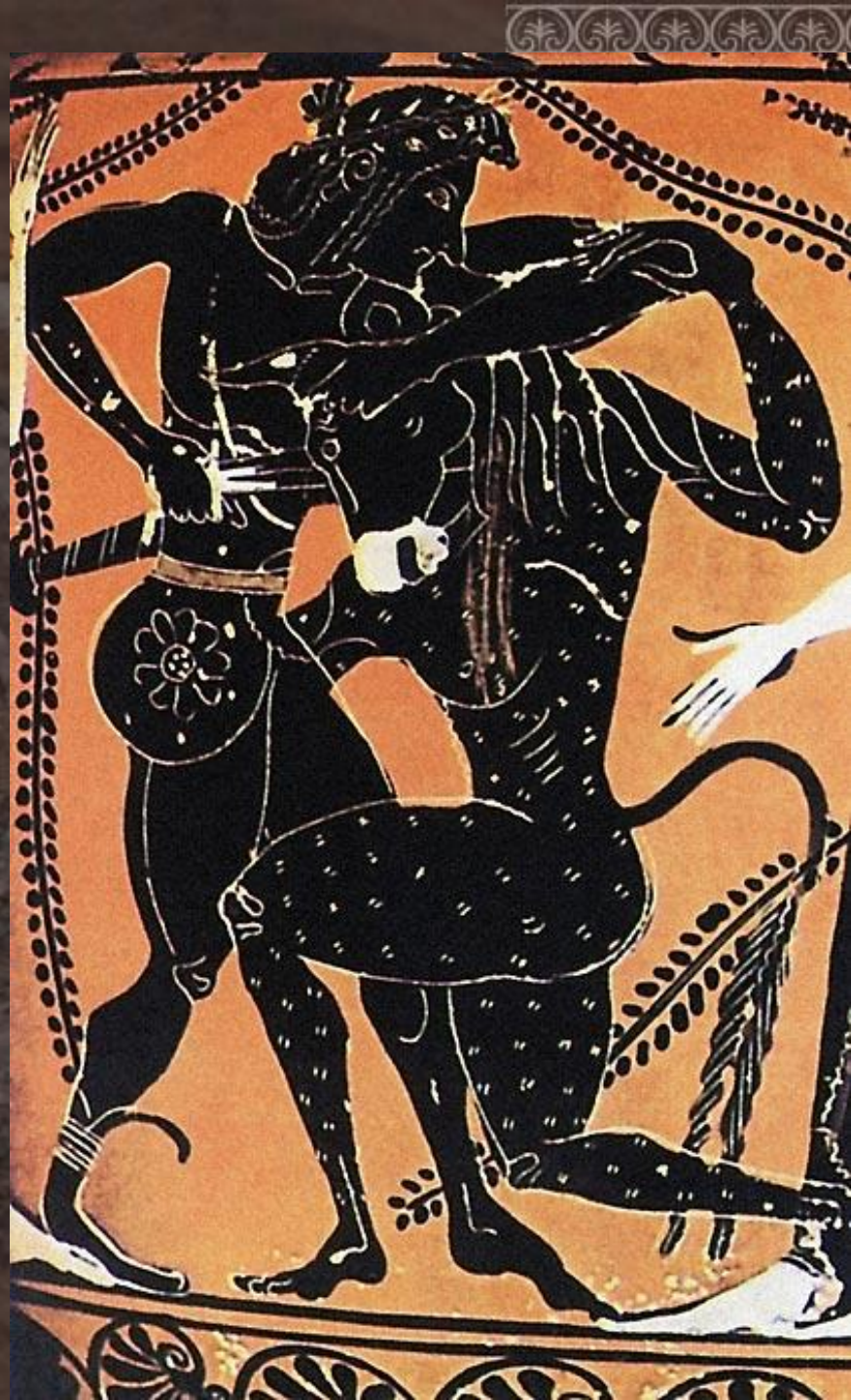


- Лабиринт дворца — многоуровневая архитектура со сложными, запутанными ходами — и его декор в виде бычьих рогов отражали миф о соединении бога-быка (символа оплодотворяющей энергии) с богиней плодородия и миф о быке Миноса — Минотавре.





Воспылав страстью к белому быку, вышедшему из моря, Пасифая — супруга Миноса соединилась с ним, спрятавшись внутри полой деревянной коровы, которую сделал для нее прославленный критский архитектор Дедал. Родившегося Минотавра — человека с головой быка — поместили в Лабиринт — сооружение с запутанными переходами, также построенное Дедалом. Туда на съедение чудовищу каждые девять лет привозили семь афинских юношей и девушек, как следствие тяжелой дани, наложенной на Афины Миносом за убийство в этом городе его сына. Когда на Крит прибыл афинский царевич Тезей, дочь Миноса Ариадна влюбилась в него и тайно дала ему острый меч и клубок ниток. Тезей убил Минотавра, положив конец кровавой дани, и по нити, привязанной у входа, нашел обратный путь из Лабиринта.





# *Кносский дворец*



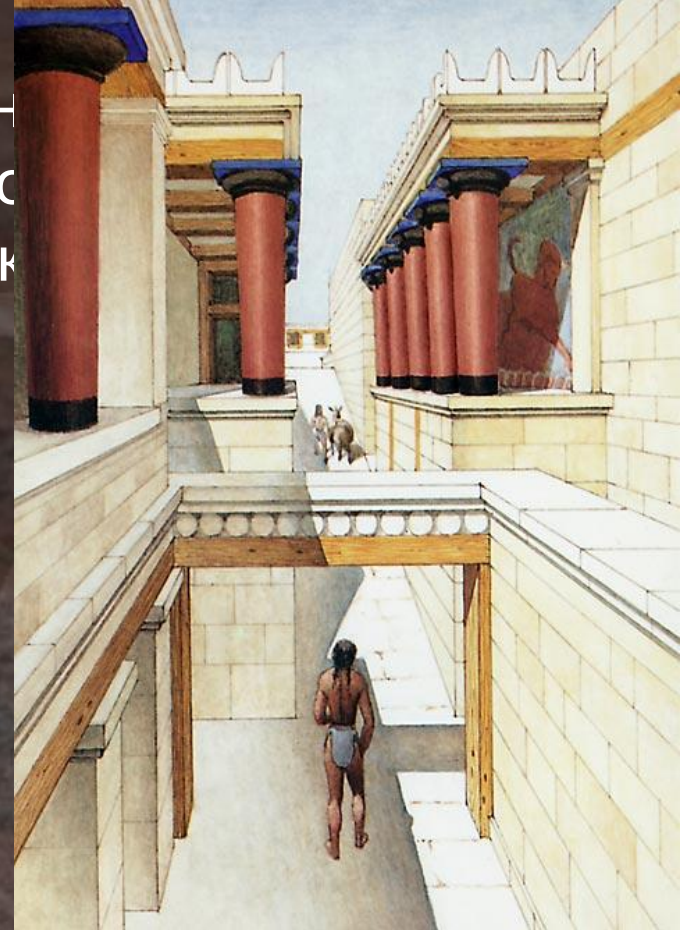


- Дворец возвышается на горе и как бы вырастает из нее, располагаясь уступами на разных уровнях с перепадом в 8-10 м. Выровненная вершина горы образует обширный прямоугольный двор, вытянутый с севера на юг. Некогда он играл роль светового колодца и своего рода легких дворца. В него по периметру выходят фасады парадных построек: тронный зал, главное святилище, бассейн для очищения, зал для культовых игр с быками, сокровищница для хранения ритуальной утвари, сосудов и статуэток богини со змеями.





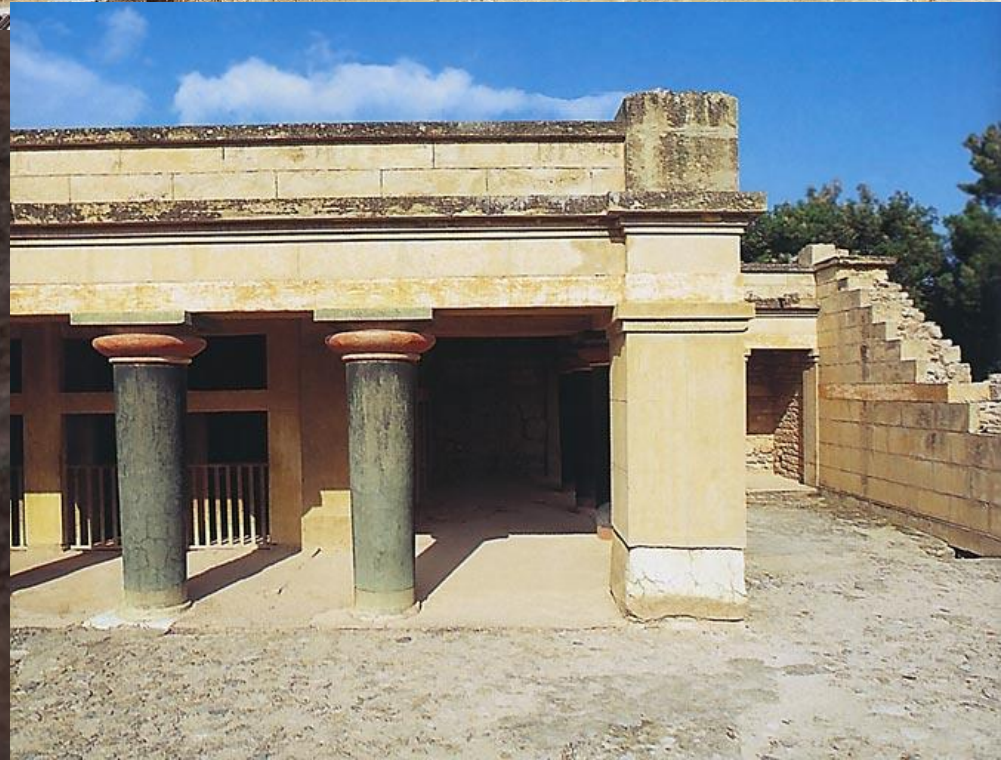
- возникло единое обширное пространство, напоенное светом и воздухом. Самый нижний уровень дворца занимали мастерские и склады сельскохозяйственной продукции. Ибо царя предваряли колонные портики, и когда открывались многочисленные двери,



- возникло единое обширное пространство, напоенное светом и воздухом. Самый нижний уровень дворца занимали мастерские и склады сельскохозяйственной продукции.



Все эти парадные залы и святилища, ритуальные и жилые комнаты, широкие веранды и открытые террасы соединяются лестницами с внезапными спусками и подъемами, запутанными ходами и тупиками. Сохранилась планировка дворца, запутанные переходы, красные колонны, но море ушло и унесло с собой колдовское очарование морского простора.



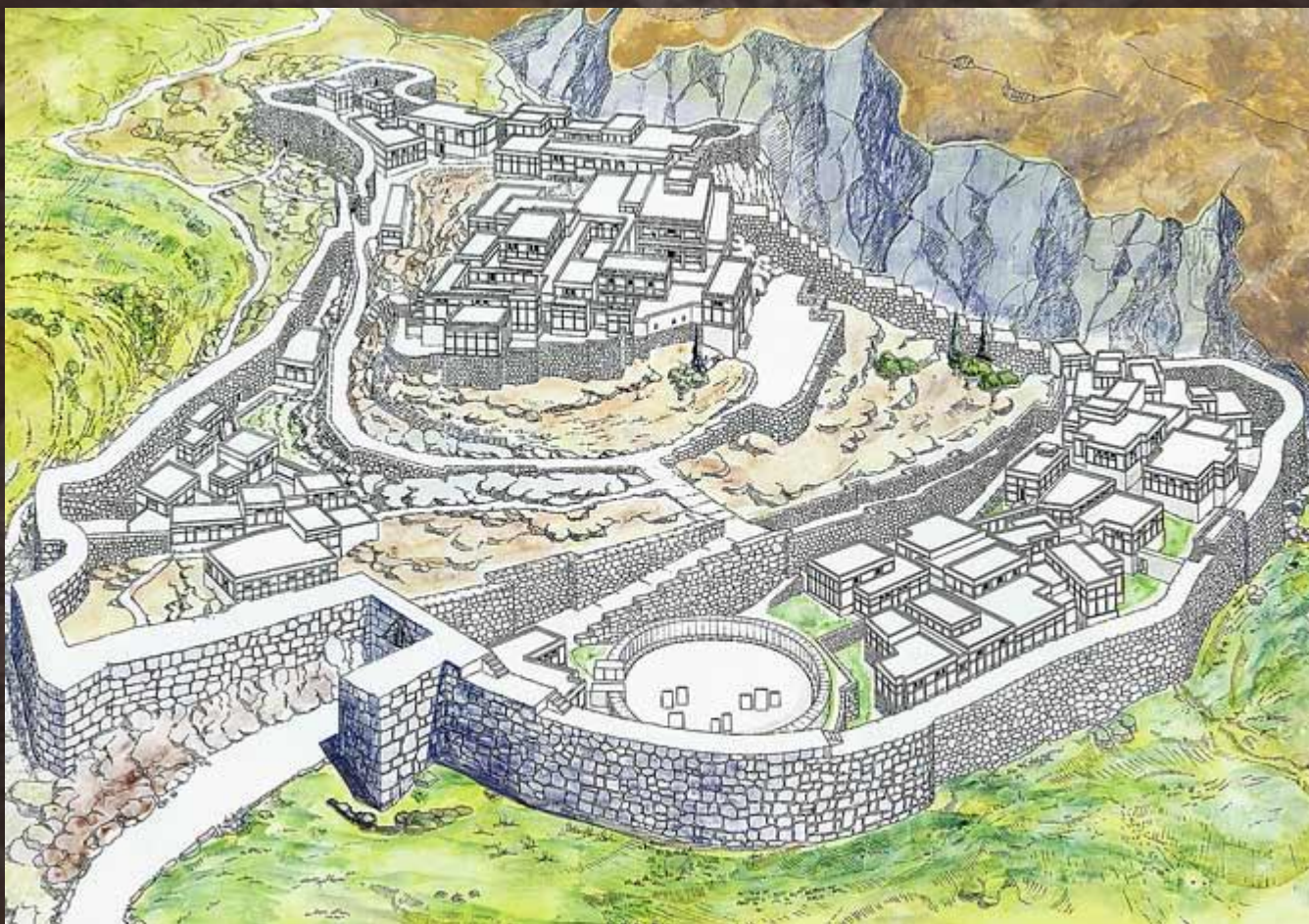


Пространство дворца зыбко, неустойчиво, неопределенно. Перемещение по нему сродни покачиванию на поверхности моря, которое шумит снаружи и как бы проникает внутрь ласковым бризом и восхитительным орнаментом на стенах (см. цв. вкл., рис. 15). Выпрыгивающие на поверхность дельфины, снующие в разные стороны рыбы, упругий завиток и волнистые линии — основной мотив фресковой живописи в камерных покоех, на террасах, в коридорах. Все пронизано динамикой морской стихии: грозным рокотом набегающих волн, свежим ветром, надувающим паруса кораблей, розоватыми брызгами пен.





Не менее роскошными были дворцы ахейских владык, но они отражали иной взгляд на мир- Так, **город-дворец Микены царя Агамемнона (II тыс. до н. э.)** расположен на холме и защищен мощными стенами, сложенными из огромных каменных глыб.





# Львиные ворота

- Дорогу к единственным воротам обрамляют высокие стены, образующие узкий замкнутый проход. Массивная перекладина над проемом украшена треугольной плитой с рельефом, давшим название воротам — Львиные. На нем застыли львицы,

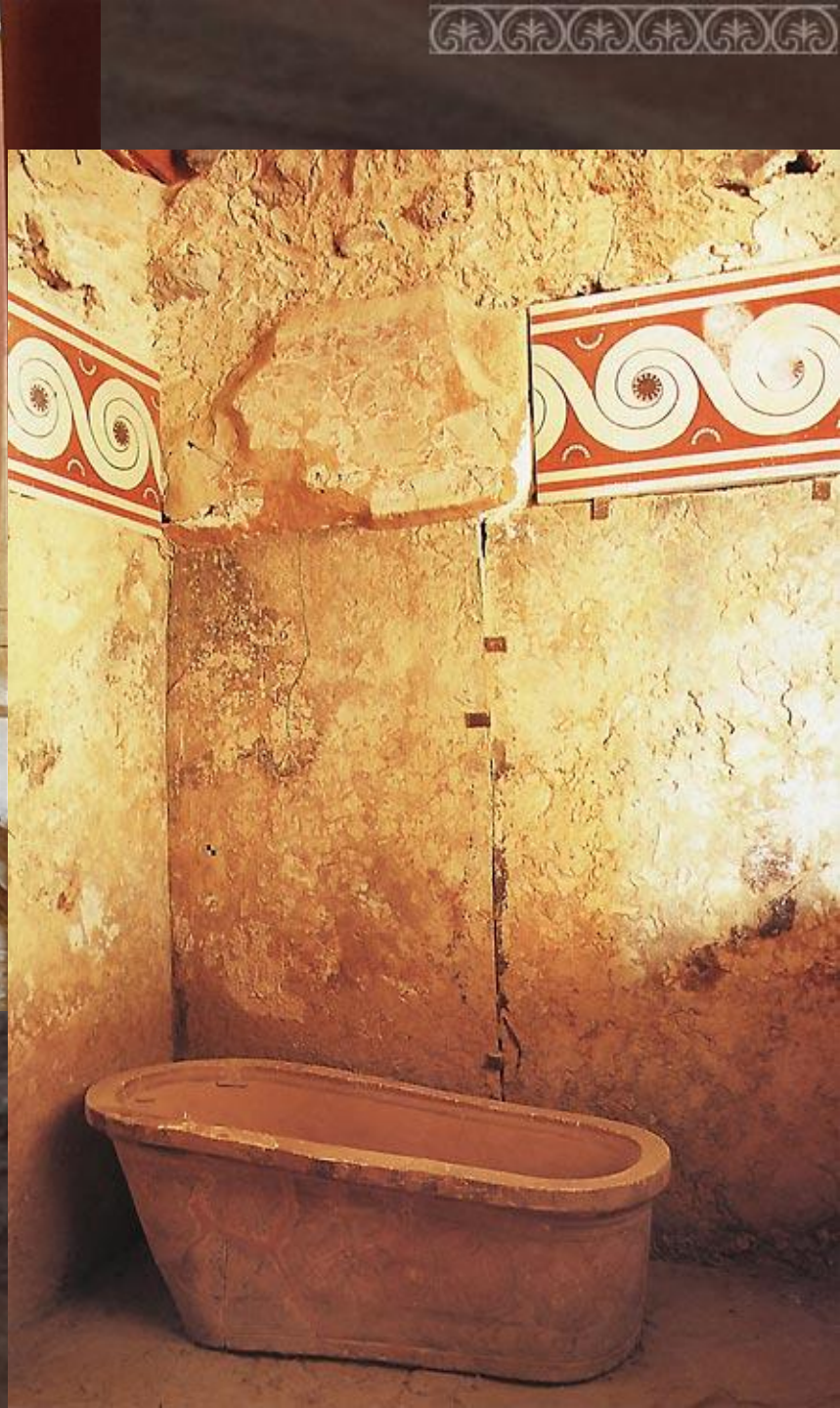


- двух сторон опирающиеся передними лапами на высокий пьедестал с колонной, — отзвук кносского изображения богини плодородия, стоящей на горной вершине с хищниками по сторонам.



- В отличие от кносского микенский дворец имел регулярную планировку. Все помещения группировались вокруг
- *мегарбна* — большого зала с очагом посередине. Дым уходил через прямоугольное отверстие в кровле, опиравшейся на четыре колонны. Именно такой тип жилища стал прообразом греческого, а затем и римского дома.





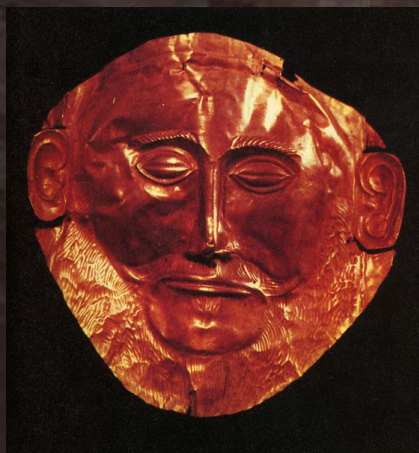


Суровая скупая архитектура обусловила характер декора, в котором преобладали сюжеты, связанные с борьбой: охота на львов, травля собаками кабана, воины, седлающие коней для похода, ахейцы в высоких шлемах с копьями и щитами. Сама тематика воплощала основное кредо микенской культуры — торжество физической силы и суровый, воинственный дух ахейцев, часто совершавших грабительские набеги на соседние племена. О том же свидетельствовали погребальные маски, передающие индивидуальные черты суровых и властных ахейских владык, а также отражающие желание возвеличить царя — чувство, незнакомое критянам.

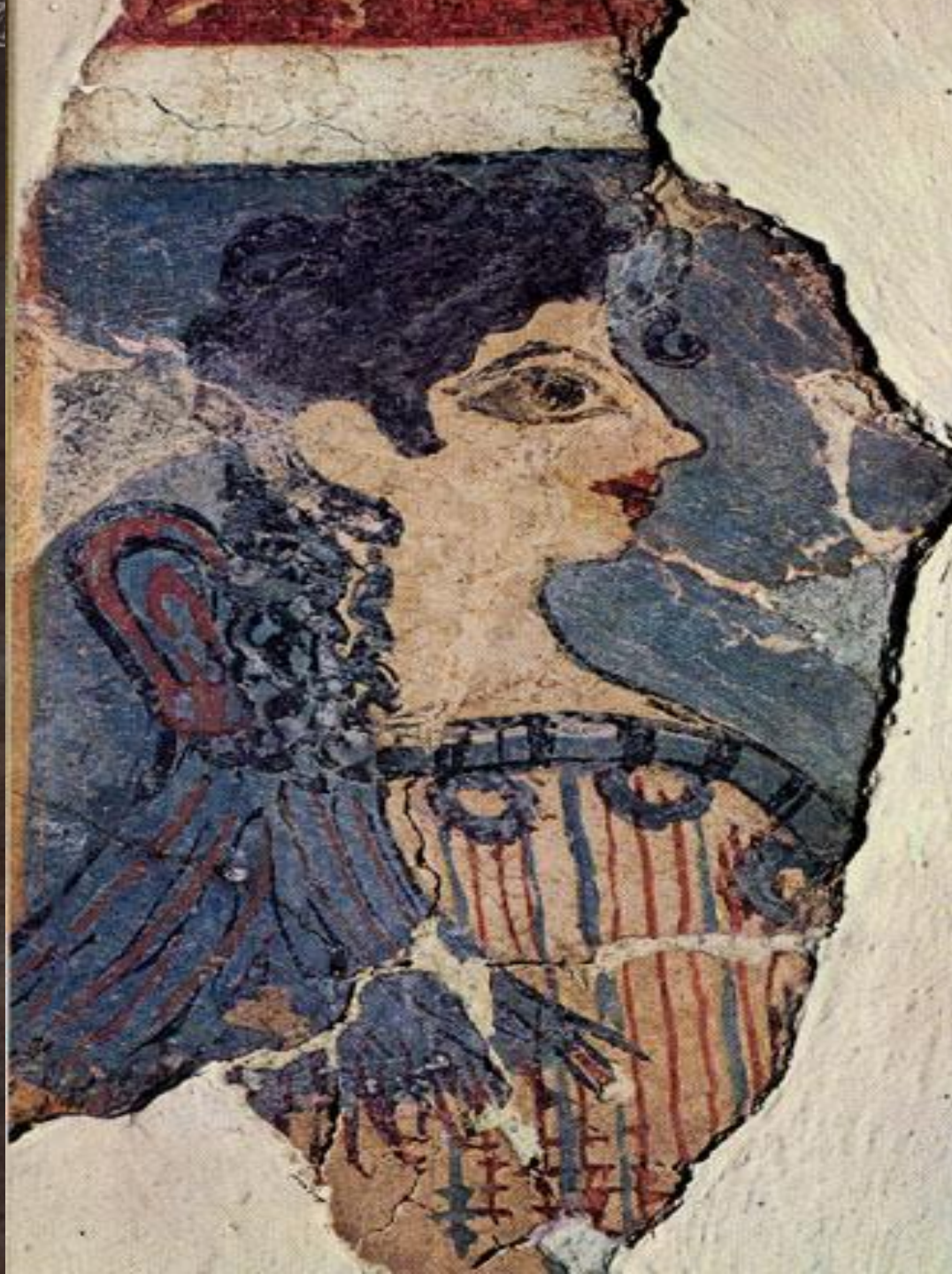




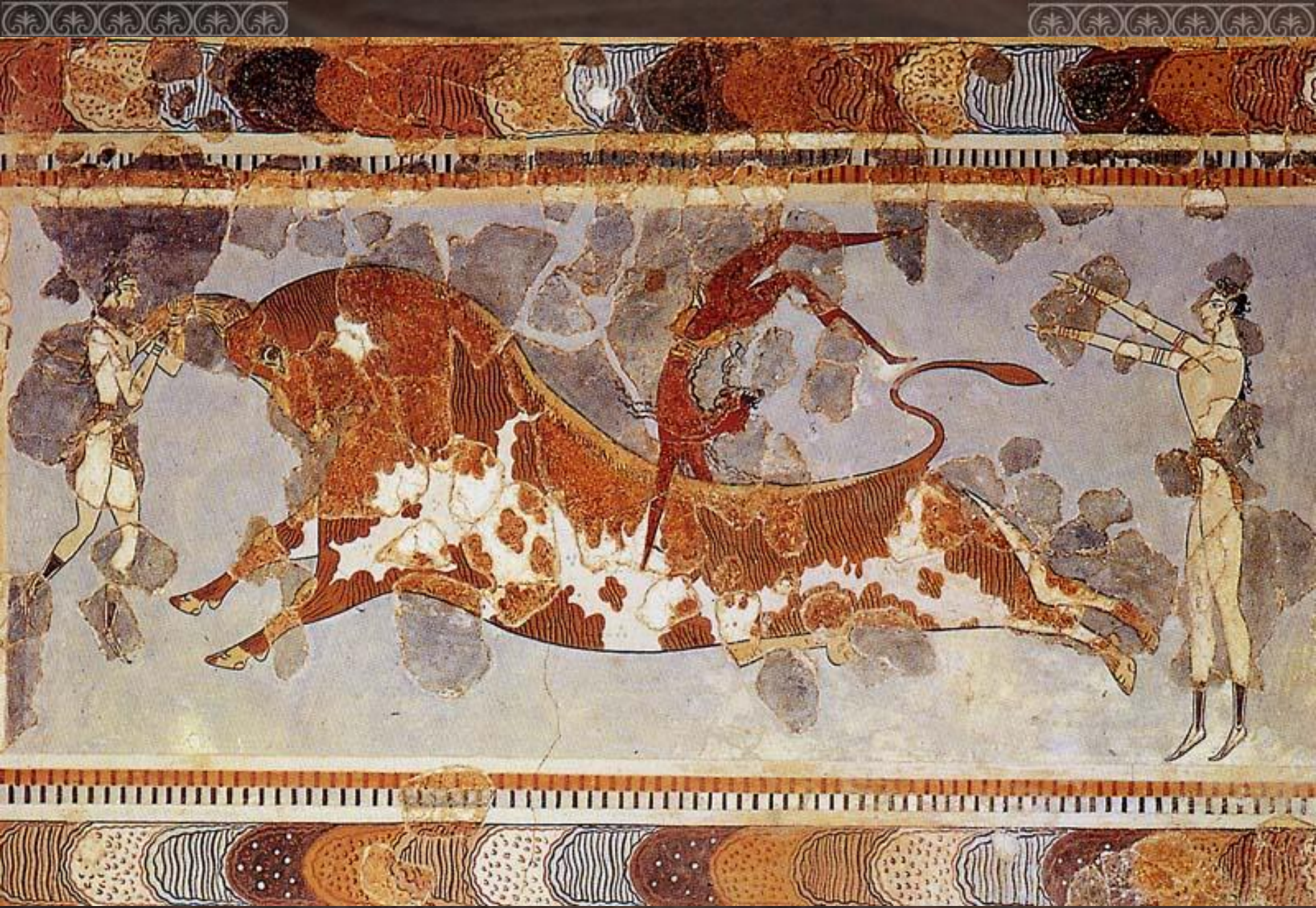
- Динамичная линия уступила место застывшим формам и сухому орнаменту; в красочной гамме вместо холодноватых серебристых тонов стали преобладать теплые сочные цвета. Живописность, подвижность, эфемерность критского искусства сменились жесткостью, статичностью, приземленностью микенского







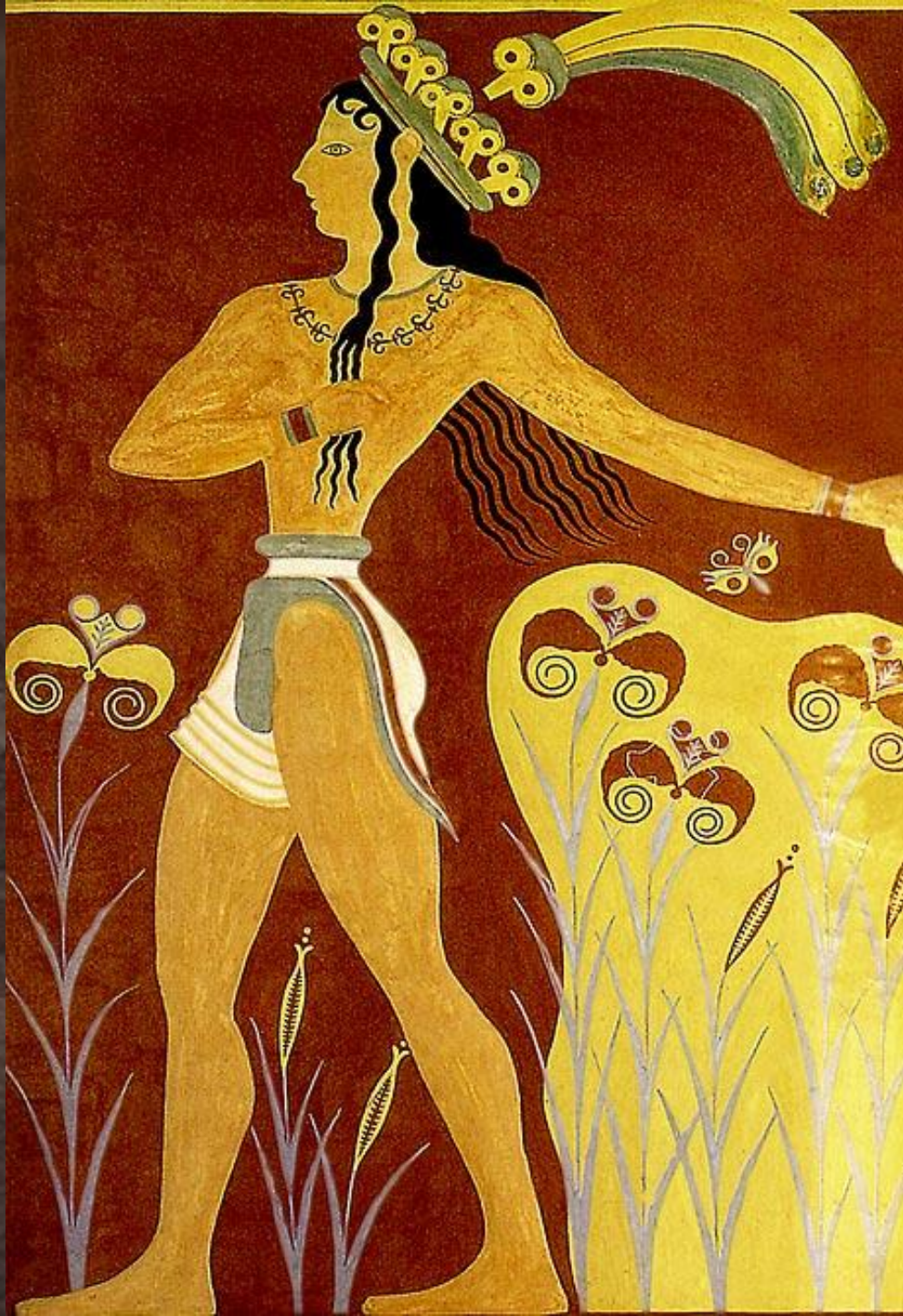








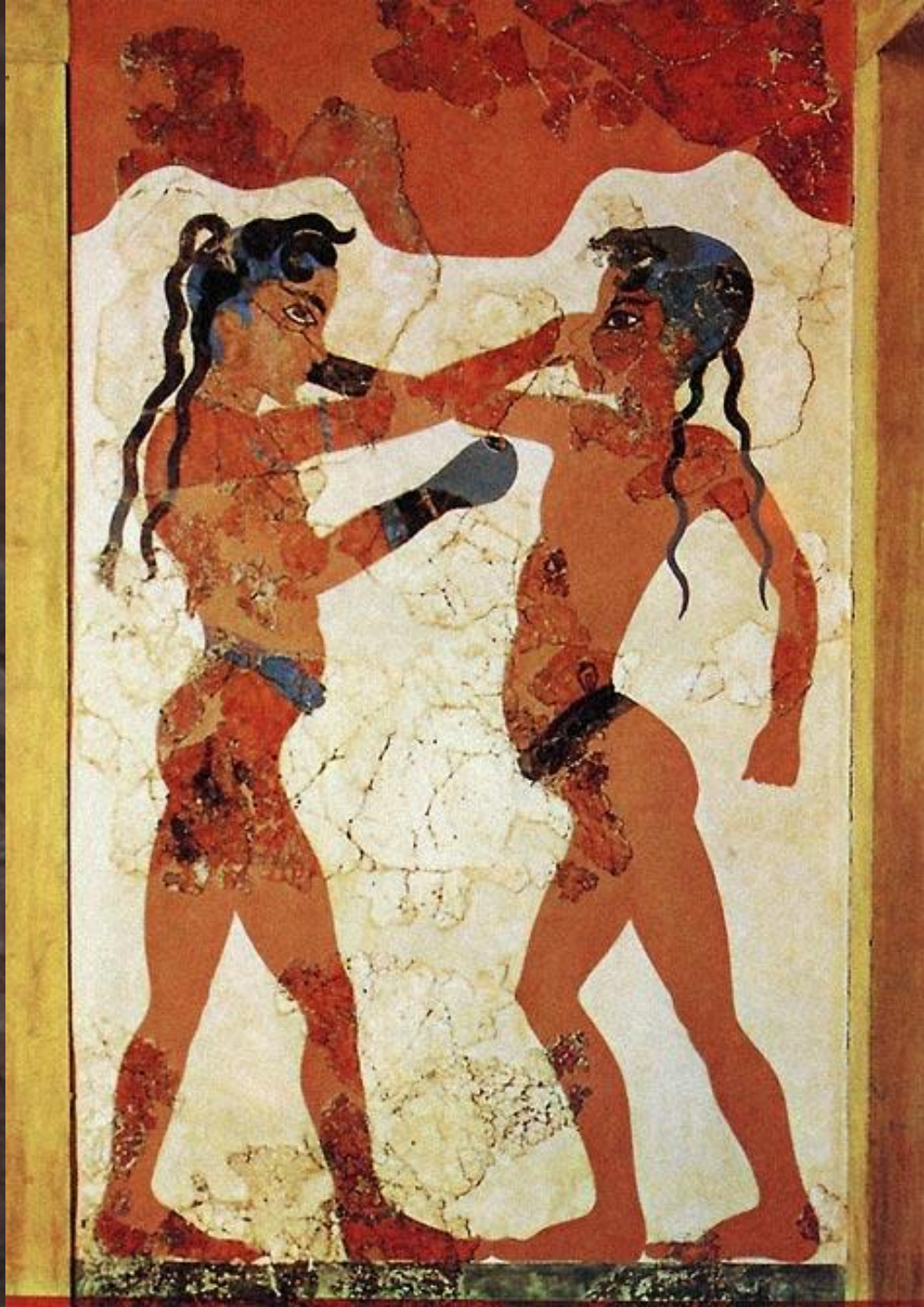








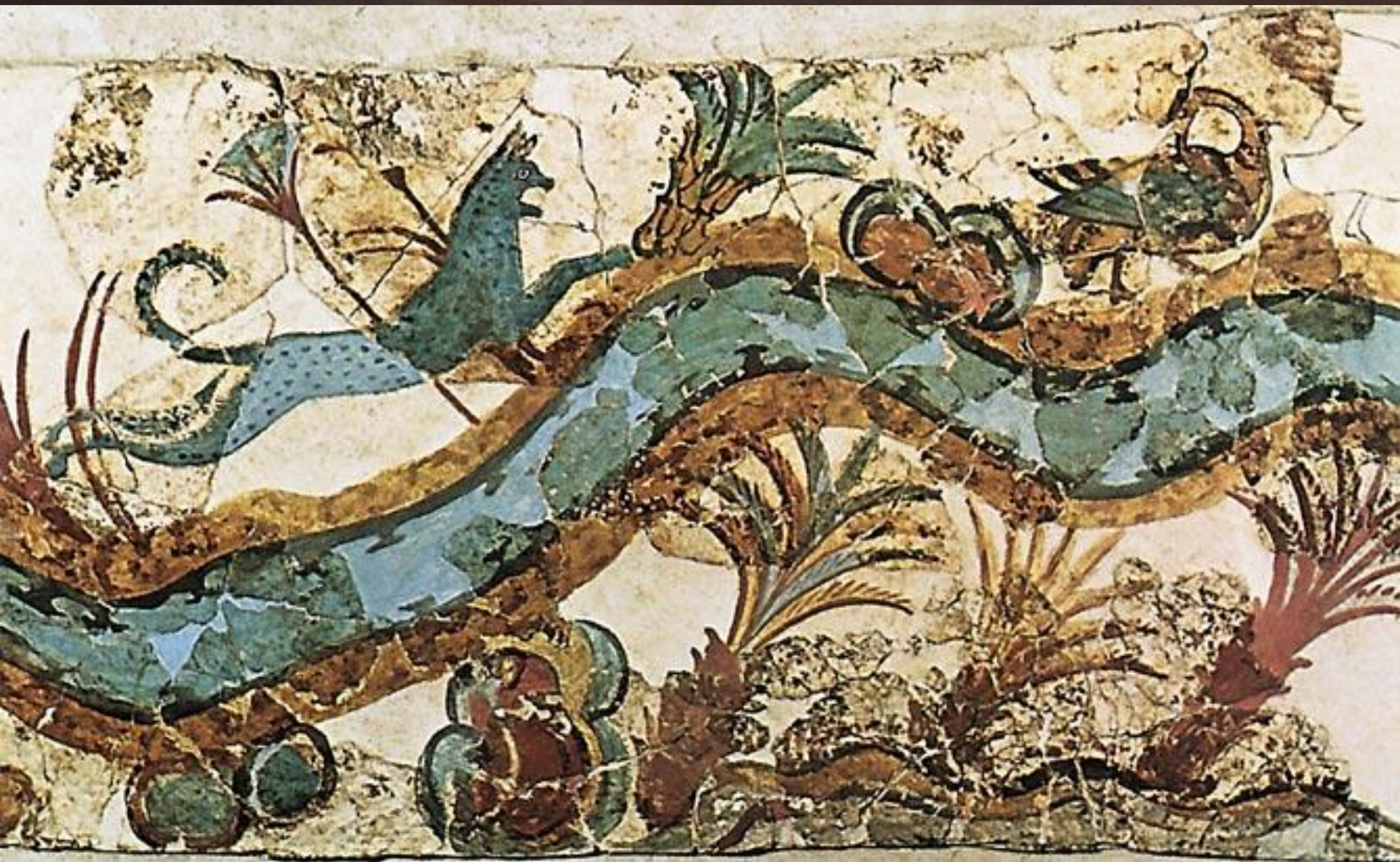










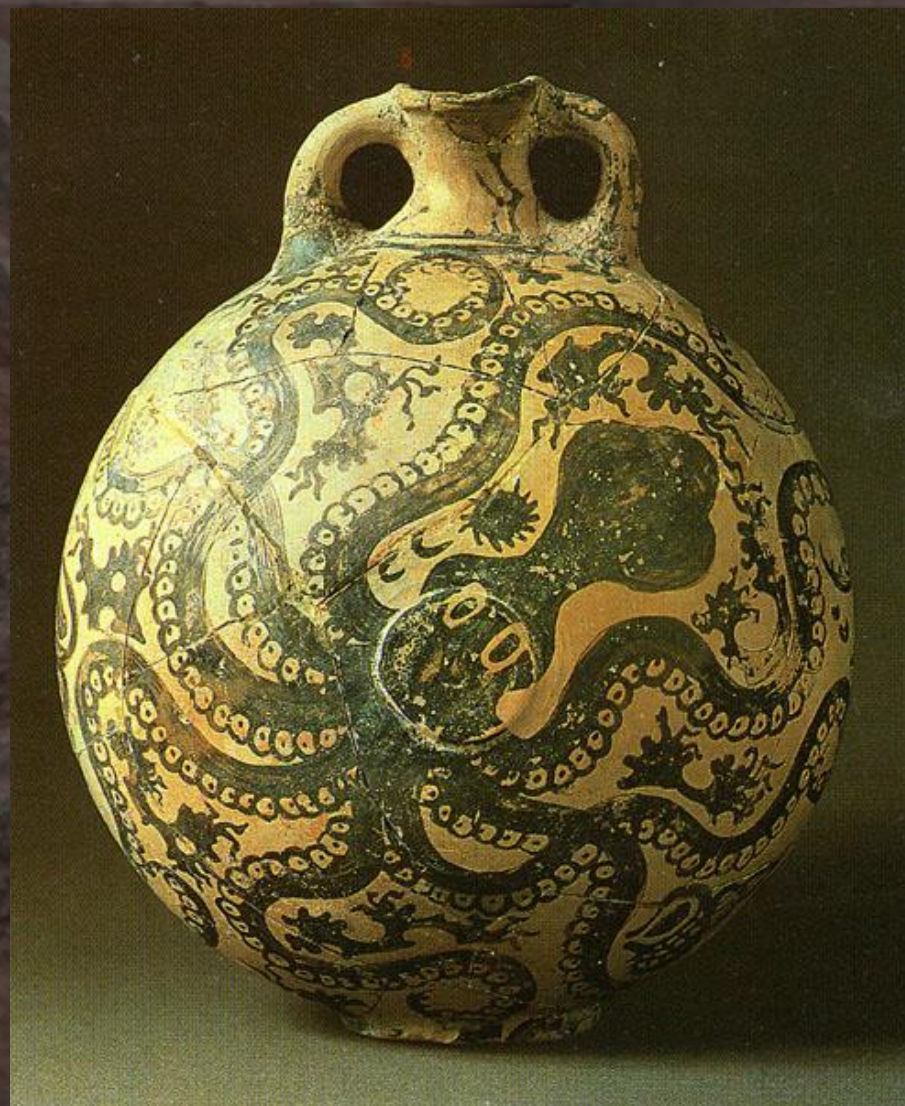
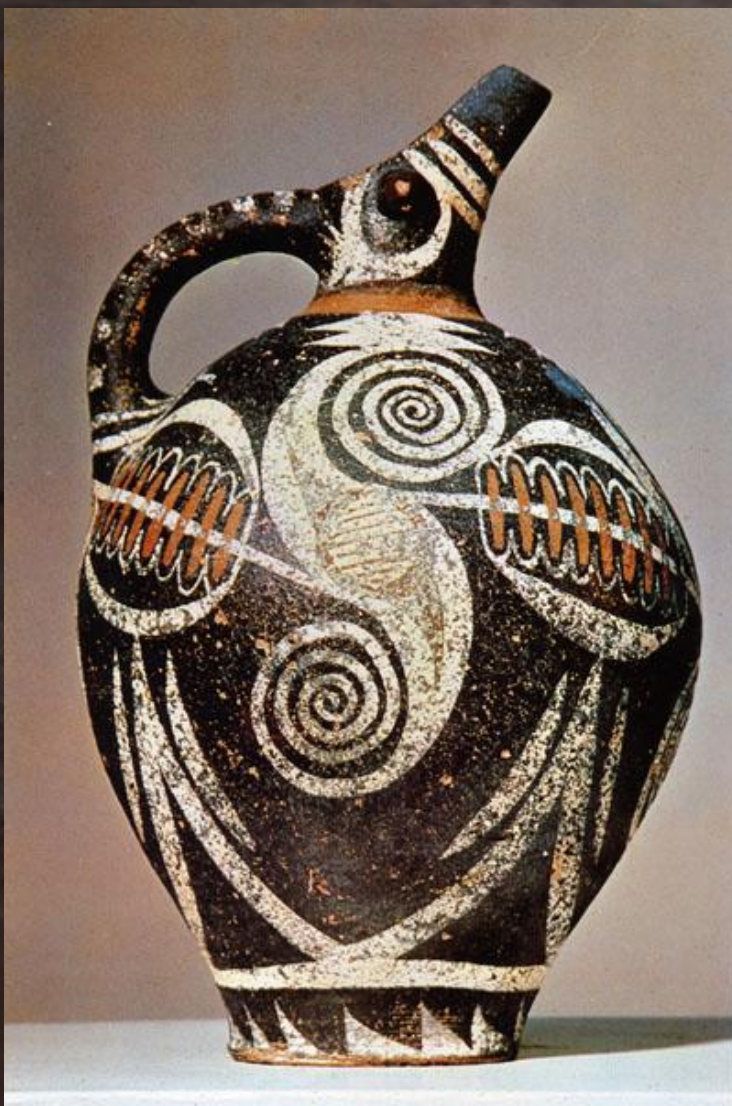








# Вазопись стиля Камарес





- Вторжение племен дорийцев на Пелопоннесский полуостров в конце XII в. до н. э. означало закат крито-микенской (эгейской) цивилизации. Но именно эта богатая и своеобразная цивилизация задолго до появления греков в Восточном Средиземноморье подготовила почву, на которой вырос благоуханный и редкостный цветок всей античной культуры. Эгейская культура стала истоком греческой, воспринявшей религиозно-мифологические представления крито-микенской эпохи и доведшей их до совершенства.



- Семенкова Наталья Станиславовна –  
учитель русского языка и
- литературы МОУ «Сосновская СОШ»