

**«Трудовое воспитание - фактор
становления личности»**

**МР «Верхневиллюйский улус (район)»
Республика Саха (Якутия)**

**МБОУ Тобуинская средняя общеобразовательная
школа**



АНАЛИЗ СОЦИО - КУЛЬТУРНОЙ СИТУАЦИИ СЕЛА ТУОБУЯ

Современная социокультурная ситуация в селе Туобуя характеризуется рядом условий: экономическими, социально-культурными и технологическими.



ОБЩАЯ ХАРАКТЕРИСТИКА СЕЛА

1.1 Территориальная-административная.

Тобуинская средняя общеобразовательная школа находится в селе Тобуя, Верхневиллюйского улуса, РС(Я).

Центр улуса – с. Верхневиллюйск

Удаленность села Тобуя от улусного центра составляет 280 км.

Территория наслега-6265,63 га

Площадь населенного пункта-1059472 кв.м.

Транспортная связь с центром улуса:

- В зимнее время-автозимник (в зависимости от природных условий с начала ноября до конца апреля)
- В летнее время-авиатранспорт (рейсы производятся в зависимости от количества пассажиров и погодных условий)

Таким образом, связь с центром прерывается на месяцы.

1.2. Хозяйственно – экономическая.

Население занимается молочным скотоводством, мясным табунам коневодством, охотой.

Личные подсобные хозяйства объединены в 1 крестьянское кооперированное хозяйство.

Число семей, имеющих крупный рогатый скот-. Большинство семей выживает за счет продукции личного подсобного хозяйства, охоты, но нет рынка сбыта продукции – сложная транспортная схема, низкая закупочная цена, завышенные требования Роспотребнадзора, бюрократическая волокита сводят все старания сельского жителя на нет. Разведением скота занимаются в основном семьи среднего и старшего поколения, молодые семьи не видят в скотоводстве выгоды, трудности в заготовке кормов в летнее время, проживание одной семьей с родителями, не приобщение детей к традиционным занятиям привели к отходу от традиционного вида хозяйствования.

В предприятиях и организациях села занято 107 человек из 175 человек взрослого населения.



1.3. предприятия наслега:

1. Администрация наслега-6
2. Средняя школа-33
3. Детский сад-8
4. Больница-11
5. Культурно-спортивный комплекс-7
6. Дизельная электростанция-7
7. Ветпункт-2
8. Пекарня-2
9. Почта-2
10. Сахателеком-1
11. ИП-1
12. Лесхоз-1
13. Представитель охотобщества-1
14. Общественные организации-административный совет, род.комитет, туолбэ, молодежная организация «Сайдыс».

1.4. Демографическая:

* Численность населения-350

* Возрастной состав:

* Дошкольный возраст-39

* Из них воспитанники ДООУ «Танюша»-25

Школьники-54

* Молодежь до 35 лет-99, из них студентов-38

* До 50 лет-71

* Пенсионеры-51



1.5. Социальная и культурно-национальная:

- Средний заработок семьи-10 тыс. рб;
- Количество безработных-26, из них состоят в службу занятости-3
- 50% малообеспеченных семей-
- 0% неблагополучных семей-
- Семьи с детьми – инвалидами-2, количество детей-инвалидов-2.
- Семьи-опекуны-7
- Многодетные семьи-8 и более детей в семье
- Многодетные семьи-8 и более детей в семье

Национальный состав населения:

Якуты-332.

Эвены-3.

Беженцев и вынужденных переселенцев-нет.

В селе одна языковая среда-якутскоязычная.

1.6. Образование:

- с высшим образованием-27
- неоконченное высшее-6
- среднее специальное-31
- Анализ социальной и образовательной среды показывает средний образовательный уровень.
- Образовательный уровень взрослого населения-только в учреждениях образовательной среды имеются специалисты с высшим образованием.

Большинство молодых родителей – со средним специальным образованием.



1.7. Традиции села:

Село отличается трудолюбием и людьми, крепкими хозяйствами, добротными частными домами.

1. Трудовые:

2. Промысловые:

3. Спортивно-оздоровительные:

4. Культурно-эстетические:

5. Экологические:

Хочется отметить отличительную черту населения – взаимопомощь в решении трудных жизненных проблем, организованность в проведении традиционных праздников, мероприятий, конкурсов.

Школа уже более 10 лет ведет антропометрическое исследование состояния здоровья детей. Но

Исследования носят только констатирующий характер физического состояния, нет мониторинга

психологического и физического состояния обучающихся, не созданы условия для познания своих

Психических, физиологических и психических, нравственных, умственных способностей, понимания сущности здоровья.

В школе нет медицинского работника, служба психолого-педагогического сопровождения только на стадии создания. Не в полную меру реализованы педагогические возможности социума.

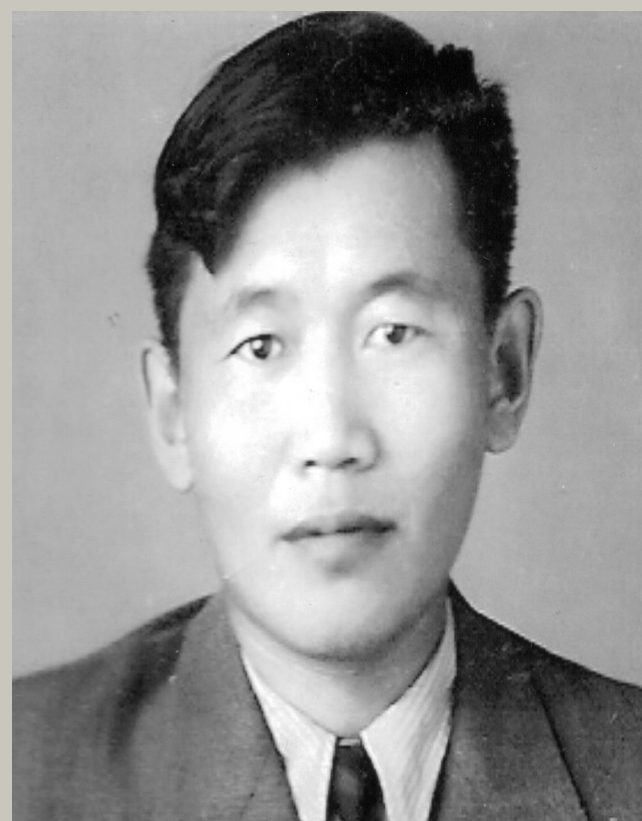


2. Анализ жизненных проблем

- ☆ Экологические
- ☆ Социальные
- ☆ Коммуникативные
- ☆ Управленческие
- ☆ Семейные
- ☆ Духовные
- ☆ Образовательные



ИМИ ГОРДИТСЯ НАШЕ СЕЛО



Анализ образовательных запросов разных социальных, профессиональных и возрастных групп населения

- * **Выявление образовательных запросов социальных, профессиональных и возрастных групп населения.**
- * **Запросы родителей:**
 - * Обеспеченность школы высококвалифицированными учителями по отдельным предметам;
 - * Информатизация образовательного процесса - ознакомление с новыми образовательными стандартами (ФГОС)
 - * Получение ребенком качественного образования;
 - * Профориентационная работа;
 - * Организация полноценного питания детей;
 - * Обеспечение безопасности детей;
 - * Воспитание физически, нравственно и духовно развитой личности;
- * **Запросы общественных организаций, трудовых коллективов, администрации наслега, начальников микрорайонов (туэлбэ), руководителей предприятий;**
- * Воспитание организаторских способностей у учащихся, способных организовать свой бизнес;



- * Подготовка специалистов муниципальных образований, готовых вернуться в село;
- * Воспитание здорового поколения;
- * Воспитание патриотов;
- * Использование возможностей социума для привития трудовых навыков;
- * Воспитание культуры поведения в общественных местах;
- * Воспитание активной жизненной позиции;
- * Получение полноценного общего образования, обеспечивающего равные возможности выпускников отдаленных сельских школ республики с выпускниками городских школ.

Учащиеся ставят на первый план:

- * Организация секций и кружков по своим интересам;
 - * Интересные мероприятия и конкурсы;
 - * Массовые спортивные соревнования;
 - * Выезд с дружескими встречами в соседние села;
- Создание в школе атмосферы интересного, нового, увлекательного мира.
- * Запросы учителей;
 - * Воспитание добросовестного отношения, ответственности к образовательному процессу, повышение познавательного интереса обучающихся;
 - * Создание условий для укрепления физического, нравственного, духовного развития обучающихся;
 - * Создание условий для разностороннего развития своих возможностей;
 - * Повышение уровня педпросвещения родителей;
 - * Соответствующая оплата, материальное и моральное стимулирование труда педагогов.



Описание образовательной ситуации.

Описание Образовательного пространства в наслеге. Влияние на развитие личности тех или иных слоев населения.

В селе около 100 человек имеют высшее и среднее специальное образование, что составляет 62% от общего числа взрослого населения. Тем самым, это дает правильное направление развитию личности, на осознанный выбор жизненных приоритетов и ценностей.

Положительные стороны:

- понимание получения образования для своего светлого будущего;
- осознанное стремление к самосовершенствованию, самоопределению, самореализации.

Отрицательные стороны:

- отсутствие условий и возможностей, благоприятствующих обучению и воспитанию школьников, которые имеются в крупных населенных пунктах;
- недостаточность материально-технической базы школы;
- сложность установления связей с ВУЗ-ами и ССУЗ-ами республики;
- снижение жизненного уровня значительной части населения.



Анализ возможностей удовлетворения выявленных запросов.

Образовательная система школы с каждым годом становится более активной, продуктивной.

Создана эффективная, постоянно действующая система непрерывного образования педагогов и привлечения к работе социума наслега.

Основная миссия школы воспитание достойного «труженика», семьянина» и «гражданина».

Ведется систематизированная работа по улучшению качества образования, воспитания будущего поколения наслега.

-Анализ образовательной Программы образовательного учреждения:

1.Постоянное соотнесение процесса развития школы с критериями эффективности:

- * Социально-педагогическими- нормативными требованиями развития образовательного учреждения;
- * Образовательным- достижение высокого качества знаний и овладение гуманистическими ценностями;
- * Психолого-педагогический личностный рост.

2. Согласованность основных направлений и приоритетов развития образовательной системы школы с другими программами развития образования.

3. Реализации в образовательном учреждении федерального, регионального и школьного стандартов во всем многообразии вариативных образовательных программ.

4. Влияние образовательной системы школы на развитие образовательного пространства наслега и улуса.

5. Удовлетворенность всех участников образовательного процесса уровнем и качеством образовательных услуг.



Формулирование ключевой проблемы образования.

В перспективе, планируется подключение наслег к новым коммуникационным технологиям кабельный Интернет- сети, мобильной связи. Новые инновационные и коммуникативные технологии дадут возможность расширения и углубления образовательной среды социума. Ключевой проблемой образования социума наслег является воспитание социально-педагогической миссии, наиболее целесообразным представляется выбор модели выпускника, соответствующий следующим ожиданиям основных субъектов образования, включающую:

1. Патриотизм, готовность, способствовать процветанию родного края.
2. Физическая развитость
3. Компетентность
4. Конкурентноспособность
5. Коммуникабельность
6. Готовность выпускника основной школы к достижению высокого уровня образованности на основе осознанного выбора программ общего и профессионального образования.



Экономические условия.

В настоящее время концепция развития села изменяется. Основным приоритетом становится интенсивное развитие отраслей сельского хозяйства: коневодство, животноводство, промысловые занятия где трудоспособно.

Население получает годовой доход.

Лошадей составляет 318 голов, крупный рогатый скот 190 голов.

В селе постепенно реализовываются национальные и региональные приоритетные проекты в социальной сфере: образование, культура, здравоохранение.

Общая численность населения составляет 350 человек, трудоспособные 150 человек.

В настоящее время в селе функционируют 7 бюджетных организаций которой поддерживается экономическая стабильность села:

администрация, школа, ЖКХ, КСК, больница, детсад, ДЭС в котором работают 120 человек на оплачиваемую работу. Из них 32 работника пенсионеры.



СОЦИАЛЬНО-КУЛЬТУРНЫЕ УСЛОВИЯ

Село Туобуя – самое отдаленное село в улусе, расположено 270 км от улусного центра Верхневилуйска, в ближайшем будущем село может развиваться сельскохозяйственном, туристическом направлении.

Модель развития села характеризуется следующими процессами:

- определенный рост благосостояния среднего класса жителей села ;
- идет рост числа семей занимающихся сельским хозяйством;

Село характеризуется самобытной народной культурой и уникальным культурно-историческим наследием. В социально-культурной жизни населения села наблюдается ряд следующих процессов:

рост социально-демографических проблем, характеризующихся слабой социальной обеспеченностью населения и утечкой молодежи, рост численности людей старшего возраста;

недостаточное развитие социально-культурной инфраструктуры, удаленность и оторванность от центров культурного развития;

исчезновение носителей культурно-исторических, фольклорных и ремесленных традиций, потеря культурной самобытности.



Технологические условия
определяют современный вектор
информатизации: активное развитие и
внедрение Интернет-коммуникаций во все
сферы жизнедеятельности населения;

**Анализ сферы социально - культурной
ситуации села Тобуя позволяет выделить
ряд ее сильных и слабых сторон.**



Сильные стороны:

1. Уникальное материальное и нематериальное культурно-историческое наследие :

- Коневодство

- Охота

- Животноводство

2. Самобытность населения.

3. Уникальность и разнообразие природно-культурных ландшафтов.

4. Сложившаяся история жизнедеятельности , подвижников, общественных деятелей, внесших вклад в сохранение и развитие культуры села.



Уникальность и разнообразие природы нашего края.









Слабые стороны:

1. Слабая материально-техническая база учреждений культуры, ее несоответствие современным стандартам и нормам обслуживания населения.
2. Отсутствие достаточных финансовых вложений в приобретение дорогостоящих инструментов.
3. Несоответствие кадрового потенциала современному уровню возникающих проблем в социально-культурной сфере.
4. Творческая молодежь не представляет общественной силы, слабо самоорганизована, институционально не оформлена и не заявляет о себе власти, обществу, в том числе бизнесу и СМИ.
5. Недостаточно сформирован притягательный и привлекательный образ культуры села для его жителей и гостей.
6. Неразвита инфраструктура культурного туризма и не в полной мере актуализированы традиции гостеприимства.

Эти слабые стороны культурной сферы края могут усугубиться следующими внешними угрозами:

1. Сокращение бюджетных расходов на культуру в ситуации финансового кризиса. Как следствие – потеря уникальности и самобытности культуры села.
2. Отсутствие капиталовложений в инновационно - экспериментальную деятельность в сфере культуры. Как следствие – потеря привлекательности территории для жизни молодежи.
3. Принятие новых нормативных правовых документов, не учитывающих специфику учреждений культуры. Как следствие – снижение качества предоставляемых культурных услуг, разрушение традиций.



На сегодняшний день наиболее острыми являются противоречия:

- между современными потребностями общества в ценностных ориентациях и неспособностью сложившейся системы культуры к их формированию и трансляции;
- между потребностью в новых кадрах, обладающих современными профессиональными компетенциями, и низким социальным статусом отрасли культуры;
- между наступательным движением рыночных отношений во все сферы жизнедеятельности современного общества и неготовностью отрасли культуры наладить взаимодействие с коммерческим сектором;
- между внедрением инновационных технологий в жизнедеятельность общества и отсутствием возможности для их использования в действующих институтах культуры;

Для разработки механизма преодоления существующих противоречий социально-культурной практики необходим объективный анализ культурной ситуации в селе, который позволит не только более точно сформулировать проблемы, стоящие перед культурой в целом, но и определить дальнейшие перспективы ее развития, обладающие новизной, а именно: .

1. Осознание востребованности творческих ресурсов, способных предложить **инновационные модели мышления**, где креативная составляющая является одним из факторов, определяющих социокультурную действительность.



НОРМАТИВНО – ПРАВОВАЯ БАЗА ПРОЕКТА

- * Конституция РФ и Конституция РС(Я).
- * Законы «Об образовании» РФ и РС(Я).
 - * Декларация прав человека ООН.
 - * Трудовой кодекс РФ.
 - * Национальная образовательная инициатива «Наша новая школа»
- * Учебный план МБОУ Тобуинская средняя общеобразовательная школа
- * Устав МБОУ Тобуинская СОШ
- * Локальные акты МБОУ



ПРОЕКТА:

- * МБОУ Тобуинская средняя общеобразовательная школа
- * МО «Туобуйинский наслег»
- * МУ «Управление сельского хозяйства»
- * МР «Верхневиллюйский улус (район)» РС (Я)



Разработка и реализация модели
трудового воспитания сельских
обучающихся, основанный на
этнопедагогическое осмысление
традиционного мировоззрения



Выпускники сельской школы должны жить в условиях обостренной и материальной неопределенности, решения задач организации новых форм хозяйствования на селе.

Условием трудового воспитания самореализующейся личности должен быть приобщение обучающихся к традиционному мировоззрению этноса связанные с категориями духовных традиций этнического воспитания.



Трудовое воспитание будет эффективным, если:

- разработать и обосновать нормативно-правовую базу и документацию по реализации проекта;
- мобилизовать педагогический потенциал учительского и преподавательского коллективов ОУ;
- привлечение и расширение взаимодействия образовательных учреждений с предприятиями через включение их на стадиях реализации проекта;
- организация общественно – полезного производительного труда обучающихся.



1. Создание материально-технической базы трудового воспитания;
2. Организация внеурочных занятий по труду;
3. Организация трудовой практики обучающихся через организации творческих лабораторий;
4. Организация общественно - полезного производительного труда обучающихся
5. Разработка модели трудового воспитания основанный на традиционное занятие.
6. Создание педагогического условия приобщения обучающихся к традиционному мировоззрению



1 этап – подготовительный –
2013-2014 учебные годы.

2 этап – внедренческий –
2014-2015 учебные годы.

3 этап – итоговый –
2015-2016 учебные годы.



2013-2014 учебные годы.

- подготовка нормативно-правовой документации проекта;
- разработка и адаптация учебной документации: учебных планов, программ;
- разработка штатных нормативов, тарификации, учебного расписания;
- определение и разработка механизмов научно-методического, кадрового, технического, информационного обеспечения проекта;



2014-2015 учебные годы.

- профессионально-ориентационная деятельность для 8-9-х предпрофильных классов;
- профессионально-практическая деятельность на основе организации первичной производственно-ознакомительной практики обучающихся;
- аттестационная деятельность по контролю и анализу результативности реализации проекта, а также качества профессиональной теоретической и практической подготовки обучающихся в рамках реализации проекта в форме ежемесячной, промежуточной и итоговой аттестации.



2015-2016 учебные годы.

- запуск апробированных механизмов реализации проекта в режим постоянного действия;
- подготовка труженика села конкурентно способного, умеющего организовать прибыльное дело в условиях села, сельской местности.



КОНЦЕПЦИЯ ПРОЕКТА:

- Создание системы духовного развития личности на основе опыта народной педагогики;
- Программа «Эркээйи»;
- Традиционное мировоззрение народа, как основа духовного воспитания личности.



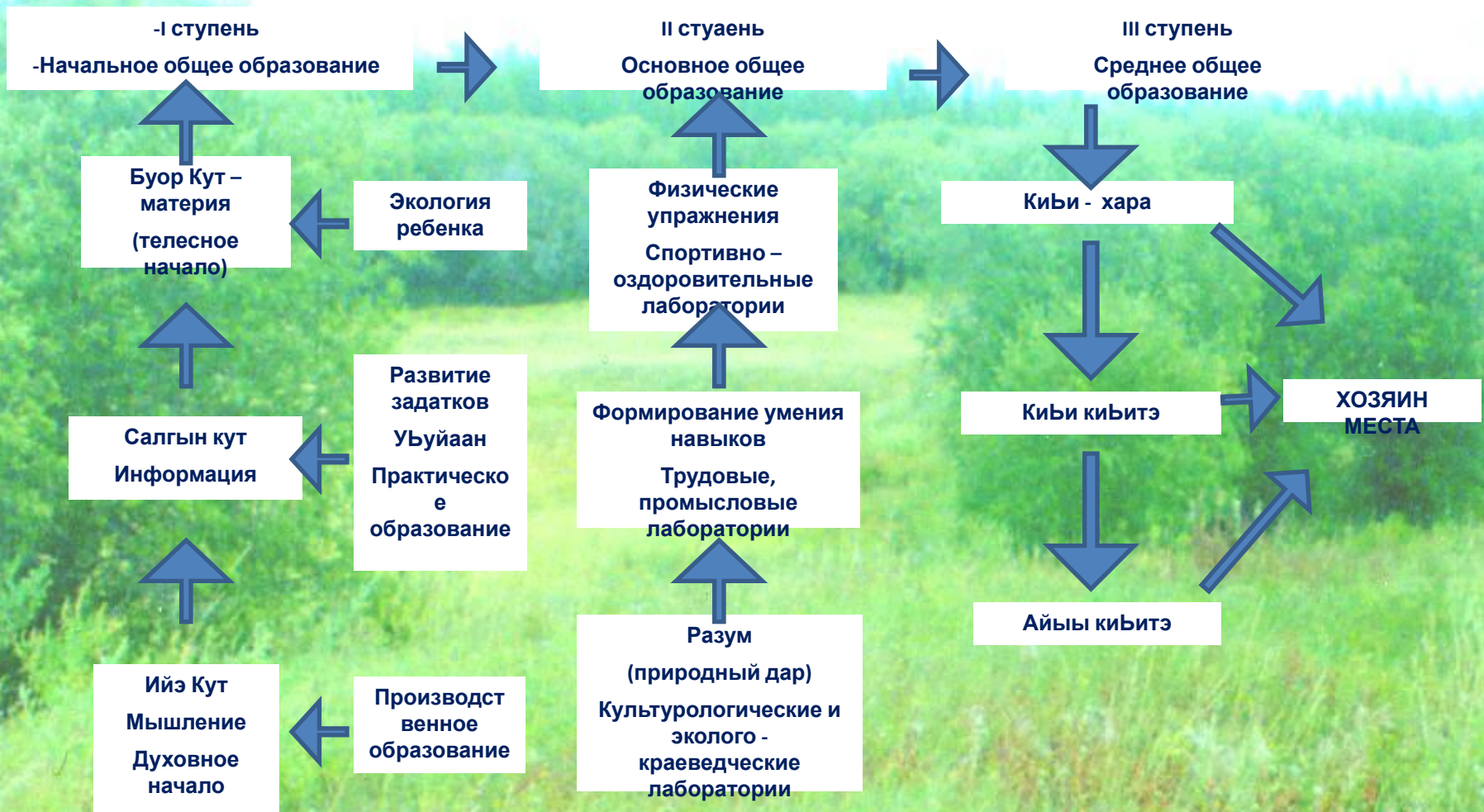
ПРОЕКТА:

* Финансирование мероприятий проекта планируется осуществлять за счет средств бюджета участников проекта в порядке софинансирования с соответствующим оформлением нормативными актами органов участников проекта. Для реализации проекта привлекаются также средства внебюджетных источников.

* Объемы финансирования реализации проекта корректируются участниками проекта ежегодно, исходя из возможностей участников проекта.



ПРОЕКТА:



ПРОЕКТА:

- ранняя профессиональная ориентация школьников на новые формы хозяйствования на селе;
- развитие компетентностей, способствующих осознанному выбору профессии;
- повышение уровня востребованности выпускника на рынке труда, обученного по дуальной системе профессиональным знаниям, необходимой квалификации и трудовым навыкам;
- повышение качества подготовки выпускников;
- повышение ресурсной обеспеченности образовательного процесса;
- повышение имиджа привлекательности сельского труда;



ЭФФЕКТИВНОСТИ ОЖИДАЕМЫХ РЕЗУЛЬТАТОВ:

- Появление новых направлений в системе профориентации школьников, ориентированных на специальности среднего образования;
- Повышение уровня самореализации школьника в условиях рыночной экономики;
- Усовершенствование модели трудового воспитания основанный на традиционное мировоззрение;
- Организация этнопедагогического подхода трудового воспитания в процессе начального, основного, среднего образования;
- Гибкая и целостная система совместной деятельности и участия всех социальных институтов;
- Условия интеграции и активизации этнопедагогического потенциала трудового воспитания в современном социокультурном пространстве села.

