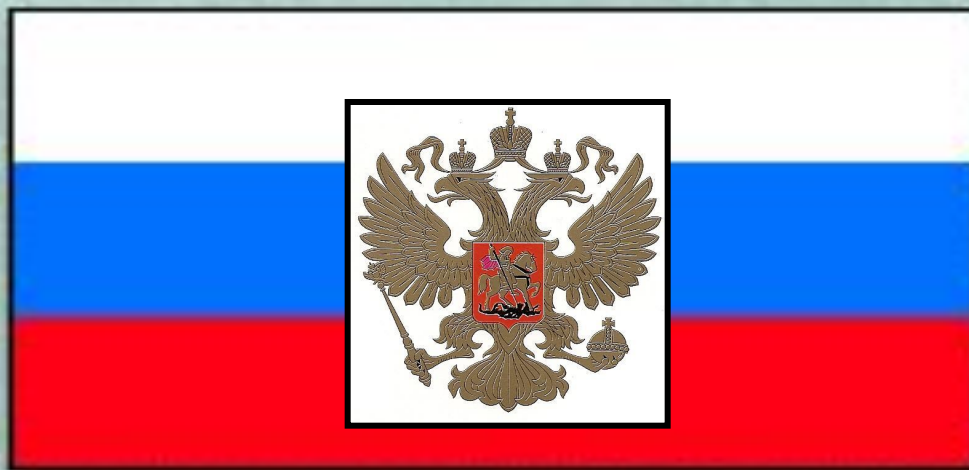


# ПРЕЗЕНТАЦИЯ

Районную конференцию туристско-краеведческого движения «Отечество»  
10 ноября 2010 г.

Спас – Ильдинская основная общеобразовательная школа



**"Ах, лён, ты мой лён"**

Разработка: Гамаев Артём .

# "Северный шёлк"

---



**С незапамятных времен появился лен на Руси. Первые остатки волокон льна-долгунца на территории нашей Родины, относящиеся к VI веку до н. э., были обнаружены в южных районах. С началом новой эры посевы льна-долгунца стали распространяться в более северные районы страны, в бассейны рек Волги, Шексны, Волхова. В III—V веках н. э. лен уже возделывали на территории современной Ярославской области**

---

# Лён в жизни русского человека

---

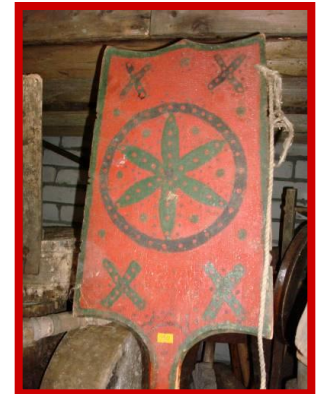
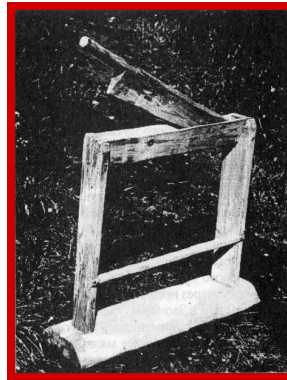
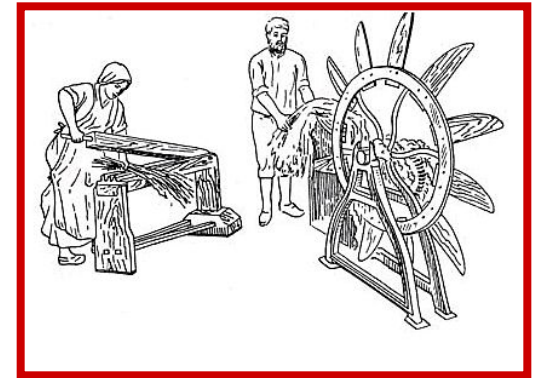


# Как долго этот путь... к полотну

---



# Из глубины веков





Некоуз - район старого льноводства. В начале XX века посевы льна здесь превышали посевы зерновых, что свидетельствовало об особом плодородии местных земель. Секрет был всем известен – весенний разлив Молого-Шекснинская поймы, после которого плодородный ил покрывал луга и они в благодарность радовали жителей урожаями. Лучшие сено, лен, поголовье скота, высшего сорта масло- и сыродельни – гордость края

# Из воспоминаний ак. ВАСХНИЛ Н.С.Авдониной



**К концу 1929 г. в районе имелось 552 населённых пункта с 14423 хозяйствующими дворами, 10% которых уже объединились в начале весны 1930 года в совхоз "Богатырь", льняного направления, крупное по тем временам хозяйство. У него было несколько старых мелких отделений. Первый директор льносовхоза «Богатырь» - Баранов. При льносовхозе был организован опорный пункт Института льна, а сам совхоз должен был быть хозяйством комплексной химизации. Опорный пункт решено было разместить в отделении Быково. Заведующий был Вырвич. Раньше он был здесь же участковым агрономом. Вырвич занимался общей агрономической работой. Второй человек в опорном пункте "Богатыря" был техник по опытам Быков**

# Немного статистики...

---

- С 1930 по 1934 год посевы льна в районе увеличились на 45 % и составили 10275 га . В общей площади посевов лён занимал более 25 %.
- В 30-е годы в районе выросли хорошие кадры руководителей сельскохозяйственного льноводческого производства. Председатель колхоза "Страна Советов" Иван Петрович Пакунов был награждён орденом Ленина, Несколько лет работал председателем колхоза им. Ленина Василий Дмитриевич Корнилов. Председатель колхоза "1 Мая" Иван Александрович Стрелков. Они добились высоких урожаев льна
- 1939 год. Первым Героем Социалистического труда в районе стала Мария Андреевна Румянцева – колхозница колхоза «Красный льновод» (Калистовская бригада по выращиванию льна).

*Из летописного «Свода» историка-краеведа Николая Арсеньевича Сахарова*

---



# Новые проблемы старой отрасли

---

Ярославские предприятия этого профиля крайне нуждаются в поддержке государства, как никто другой. За последние годы площади посева льна в нашем регионе резко сократились. Чтобы возродить былую славу северного шелка, департамент АПК принял специальную программу развития этого комплекса. Перспективу наметили до 2010 года.

На территории Ярославской области из 200 льносеющих хозяйств осталось 38, из 16 льнозаводов - 11, из 3 льнокомбинатов - 2, из 6 льносемстанций - 2.

---

# Пути их решения



- **На протяжении последних десяти лет сельхозпредприятия и льнозаводы из 10 муниципальных районов занимаются выращиванием льна, при этом, сокращение посевных площадей остановлено и в среднем составляет чуть выше 3 тыс. га. В 2009 году они составили 3125 га, из них в Некоузском районе - 190 га (6%)**
- **Как возродить льноводство в России - пути решения этого вопроса дискутировали в Некоузском районе директора СПК с чиновниками департамента Агропромышленного комплекса.**
- **Как отметил директор департамента АПК Михаил Боровицкий наряду с традиционными формами поддержки, такими как дотирование сельхозпроизводителя, мы намерены осуществить программу технической поддержки.**

- Такой подход, поможет, во-первых, изжить иждивенческую позицию некоторых сельхозпроизводителей, а во-вторых, сделать эту отрасль действительно высокодоходной, что, собственно, доказывает на своем примере СПК "Некоузский".
- 

- В нашем хозяйстве самые большие площади льна. В прошлом году было 260 гектаров, собрали мы 500 тонн тресты, получили чистую прибыль 700 тысяч рублей, рентабельность составила 100 процентов. Поэтому моя любовь к льну обоснована экономически, - рассказала директор СПК "Некоузский" Ольга Гопанюк.

Местный Харинский льнозавод смог выжить только благодаря оборудованию, которое было приобретено в лизинг. Совсем недавно здесь поставили и новый тепловентилятор.

- На одной электроэнергии мы стали экономить, по отношению к старому оборудованию, порядка 10 тысяч рублей каждый месяц работы. Для нас это очень ощутимый финансовый результат. Плюс к этому, оборудование позволяет ускорить процесс нагрева сушильной камеры, - поделился успехами работы директор Харинского льнозавода Сергей Груздев.

Запасы сырья некоузцы имеют такие, что под силу поделиться и с льнозаводами других районов. Осталось только наладить контакты и поднять престиж натурального отечественного продукта.

---

# И не сотрётся это в памяти народной...



В Лацковской школе в 70-е годы создан Музей льна. Руководит музеем Зазулина Н.П., учитель Лацковской школы. Цель создания музея – пропаганда льноводческой культуры.. В музее представлен весь процесс обработки льна: от выращивания до производства льняного полотна. Среди экспонатов имеются: лукошко для посева льна, льночесалка, трепало, валёк, рубель, ткацкий стан и многое другое. Представлены виды льна: обработанный вручную, трёпанный, чесанный и льняные нитки. Окончательная продукция льна – скатерти, сотканые на ткацком стане. Кроме того, в музее представлена продукция Харинского льнозавода, оформлены стенды по истории льна. В музее собраны приметы, поговорки, пословицы о льне, часто проводятся экскурсии