

**Появление
первых
людей
на Кольском
севере**



Кольский полуостров стал обживаться людьми после таяния льдов ледникового периода и установления приемлемого для проживания климата. По данным ученых, теплое течение Гольфстрим из Атлантики около 10 тысяч лет назад проникло к берегам Мурмана и растопило льды, местами 2-х километровой толщины. Оледенение было не только на Кольской земле. Оно охватывало весь северо-запад Европы.



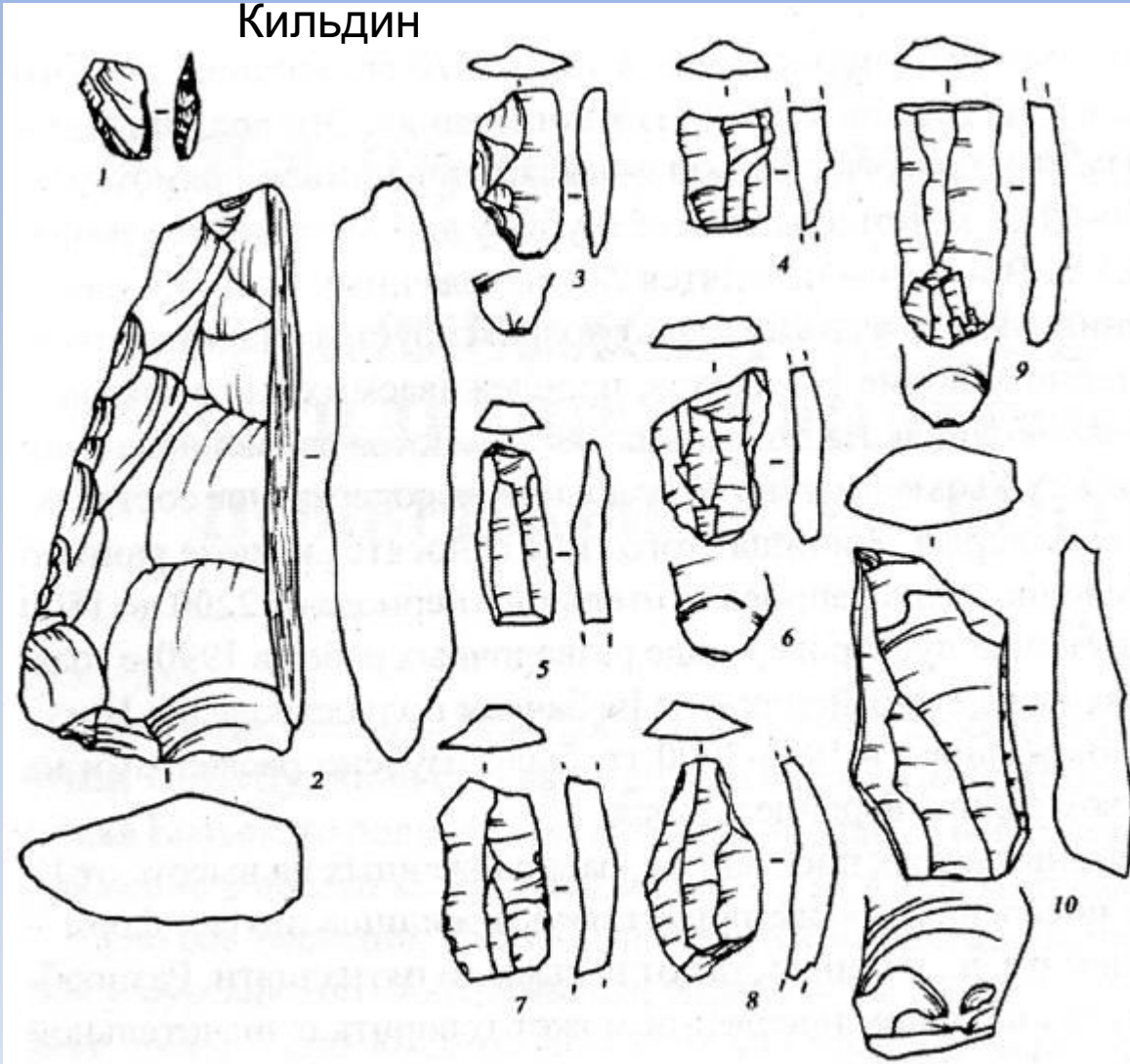
течение Гольфстрим, которое, обогревая северо-западные берега Европы, изменило климат нашего Заполярья. На Кольском полуострове появились леса, травы, ягельные мхи. Стали водиться олени, лоси, песцы, белки, водоплавающая птица, в морях — рыба и тюлени.



По предположениям ученых, в VI тысячелетии до нашей эры люди заселили весь Кольский полуостров, достигли Мурманского побережья. Пришедшие с юга охотники и рыболовы селились на морских берегах, близ устьев рек и небольших заливов, где имелаась питьевая вода и легче было добыть пищу. Основными промысловыми орудиями являлись луки со стрелами, копья и гарпуны. Они умели перегораживать небольшие реки и ловить рыбу вершами — ловушками, сплетенными из ивовых прутьев или тонких корней сосны. Жилищами были полуземлянки, в которых постоянно поддерживался огонь.

Археология острова

Кильдин

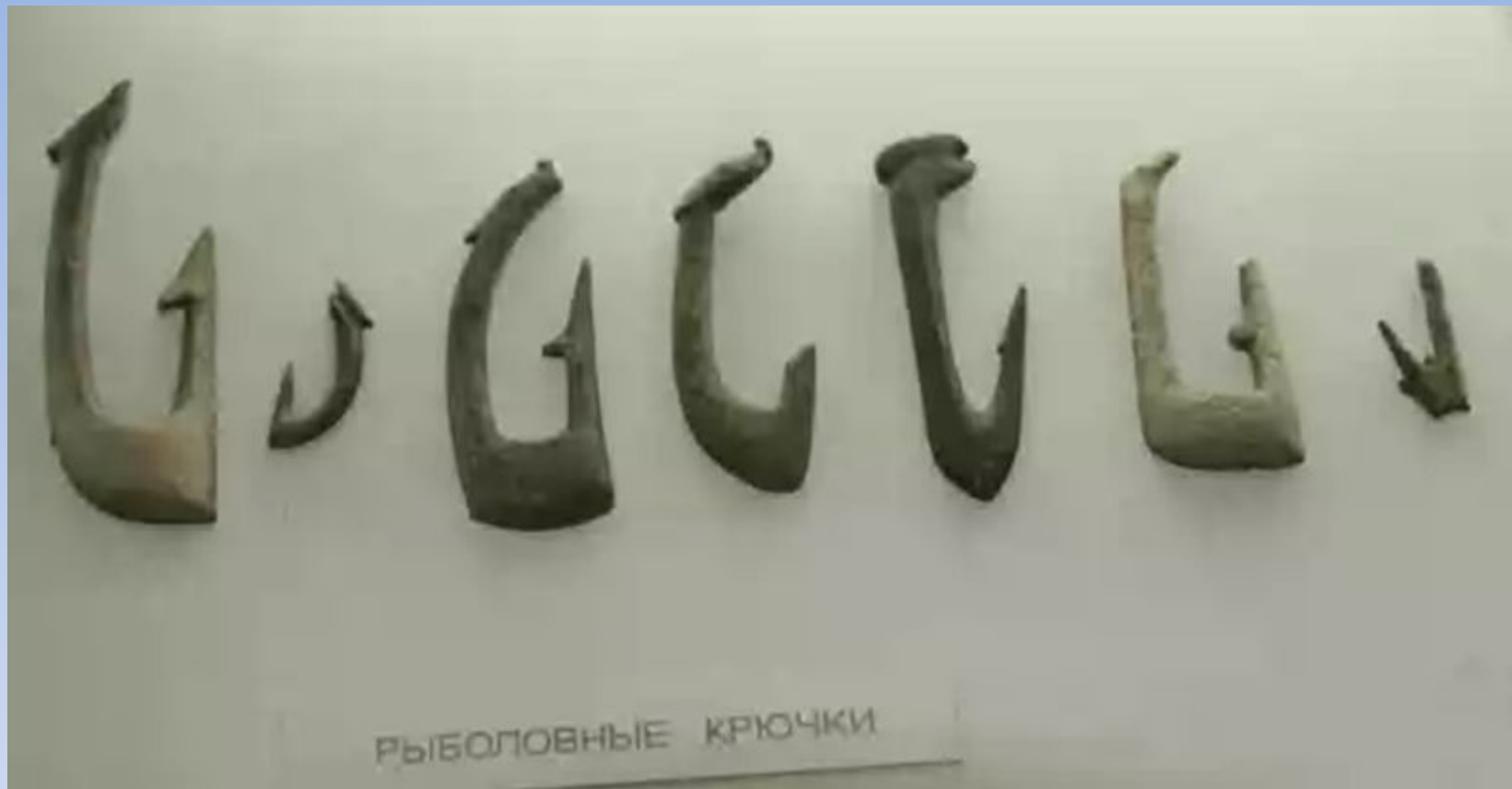


Инвентарь памятников северного побережья Кольского полуострова: 1 - поперечнолезвийный наконечник стрелы, 2 - топор, 3-9 - пластины и их фрагменты, 10 - пластинчатый отщеп; 1-2 - Зарубиха, 3-8 - Кильдинский пролив, 2, 9-10 - Гусиный; 1, 9-10 - кремний, 2 - сланец, 3-8 - кварцит.

Обнаруженные археологами памятники подтверждают пребывание людей на Кольском полуострове уже в VIII—VII тысячелетии до нашей эры, в период Арктического палеолита.



В IV — III тысячелетиях до нашей эры в Заполярье пришли этнически близкие племенам Волжско-Окского междуречья группы людей, поселившиеся по берегам рек и озер внутренней части Кольского полуострова. Поскольку при изготовлении глиняной посуды их стенки украшались глубокими ямками и оттисками гребенчатого штампа, они получили название племен культуры ямочно-гребенчатой керамики.



Пришельцы уже использовали на промысле лодки и сети, костяные рыболовные крючки, и усовершенствованные (с вращающимся наконечником) гарпуны. В морских заливах они промышляли тюленей и нерп, а на суше — оленей и лосей.



В конце II — начале I тысячелетия до нашей эры климат Заполярья вновь изменился, став более теплым и сухим. Толстоствольные лиственные деревья покрыли Север вплоть до Хибин. В это время на Кольский полуостров с Северного Урала пришли племена культуры асбестовой керамики (при изготовлении сосудов они для прочности добавляли в глину толченый асбест, а на стенки наносили орнамент в виде сетки), принадлежавшие к финно-угорской группе. Это были люди небольшого роста (мужчины в среднем 155 см) со сравнительно широким лицом. В результате смешения новых пришельцев со старым населением края постепенно сложилась финно-язычная народность — древние саамы.

Верования







На одном из валунов выбиты изображения водоплавающих птиц, вероятно лебедей. Другой камень демонстрирует изображение оленя, сходное с изображениями оленей наскальных рисунков Чальмны-Варре - самой первой находки петроглифов на Кольском полуострове.