

Иван Александрович Гончаров «Обломов»



К истокам «обломовщины»

ПОСПЕЛОВА Т.А., учитель русского языка и литературы, МОУ лицей № 17,
г. Кострома.

Опираясь на цитату, сформулируйте проблему урока.
Проблема урока:

-Отчего же я такой? –
почти со слезами спросил
себя Обломов и спрятал
опять голову под одеяло, -
Правда... и я бы тоже...
хотел... что-нибудь
такое... разве природа уж
так обидела меня... да нет,
слава богу... жаловаться
нельзя...».

И.А. Гончаров



Почему Илья И
стал таким, как
показан в нач
романа?

природа

жизненный
уклад в
Обломовке



детство

воспитание



Что
ОТСУТСТВУЕТ?

ДИКОЕ
море

высокие горы

УГРЮМОЕ
скалы

пропасти

ГРАНДИОЗНОЕ
дремучие леса

дикие звери

ТАИНСТВЕННОЕ
бури

разрушения

РОМАНТИЧНОЕ

Что
ПРИСУТСТВУЕТ ?

МИРНОЕ
река

невысокое небо

ВЕСЕЛОЕ
отлогие холмы

овраг

СКРОМНОЕ
мелкий кустарник

коровы и овцы

ДОБРОДУШНОЕ
летние дожди

ПРОЗАИЧНОЕ

Сучочаюбщепокл

Солнце еще не высоко.
В саду и на дворе
образовались
прохладные уголки,
манящие к
задумчивости и сну.

ТИШИНА

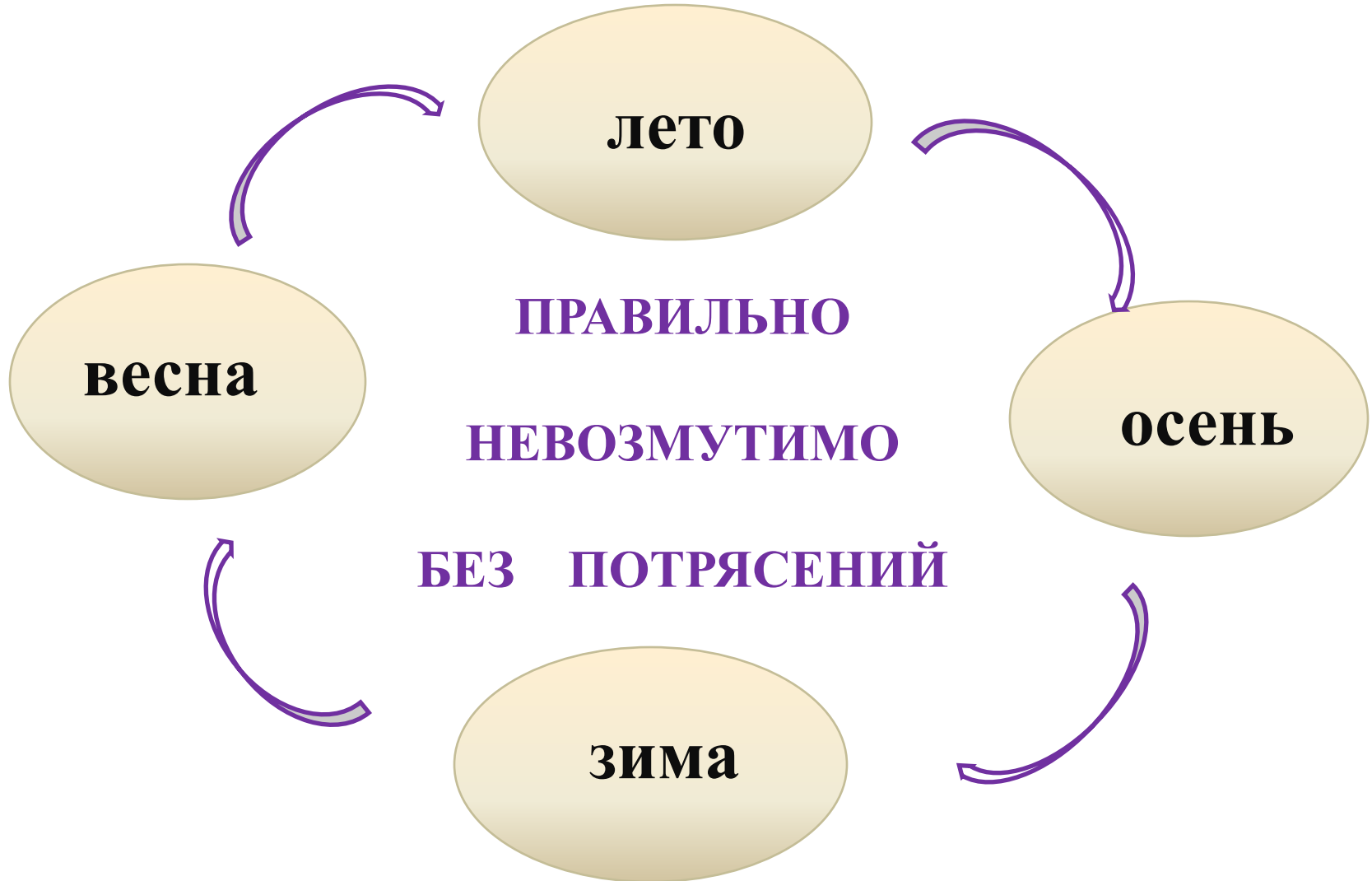
СОН

НЕПОДВИЖНОСТЬ

Полдень знойный; на
небе ни облачка. Солнце
стоит неподвижно над
головой и жжет траву.
Тишина – все как будто
в густой траве кто-то все
храпит, как будто кто-
нибудь завалится туда и
спит сладким сном.

А солнце уж опускалось за
лес. Все смолкло... Река
тоже присмирела; ...стала
неподвижно.

Годовой цикл



Обломовка

благословенный Богом уголок земли

чудный край

мирный уголок

забытый всеми уголок





Сон в Обломовке

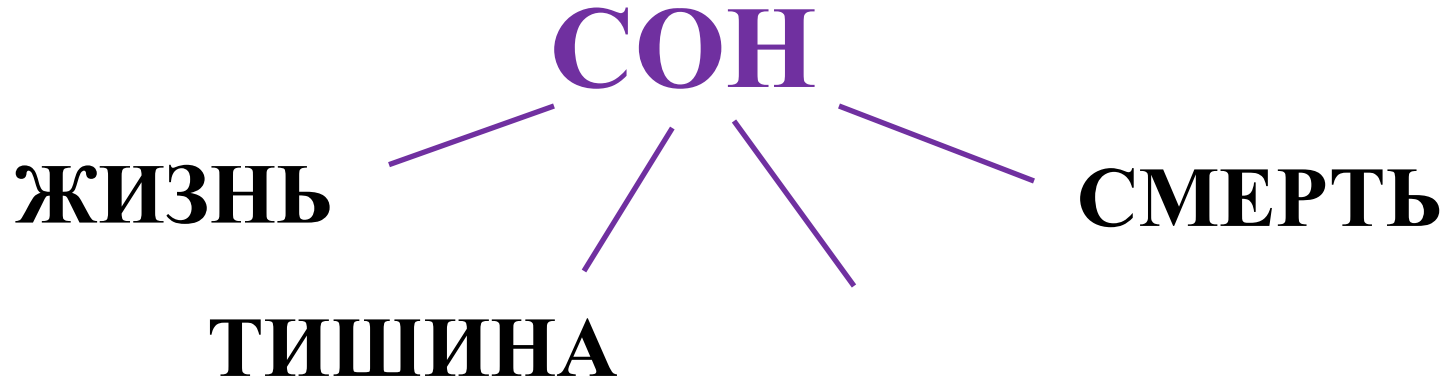


ВСЕПОГЛОЩАЮЩИЙ

**НИЧЕМ НЕ
ПОБЕДИМЫЙ**

**ПОДОБИЕ
СМЕРТИ**

Символика сна



**Сонная Обломовка –
это загробное царство,
это абсолютный покой
человека.**

**Обломовка – это
смерть.**

Вайль П., Генис А.



Еда в Обломовке

**ОБ ОБЕДЕ СОВЕЩАЛИСЬ
ЦЕЛЫМ ДОМОМ**

**ВСЯКИЙ СОВЕТ О ЕДЕ
ОБСУЖИВАЛСЯ
ОБСТОЯТЕЛЬНО**

**ЗАБОТА О ПИЩЕ –
ПЕРВАЯ И ГЛАВНАЯ
ЖИЗНЕННАЯ ЗАБОТА**



КУЛЬТ ЕДЫ



Продолжение рода в Обломовке

**ТРИ ГЛАВНЫХ АКТА ЖИЗНИ:
РОДИНЫ, СВАДЬБА, ПОХОРОНЫ**

**ЖИЗНЬ ПО ЭТОЙ ПРОГРАММЕ
ТЯНЕТСЯ
БЕСПРЕРЫВНОЙ ОДНООБРАЗНОЙ
ТКАНЬЮ,
НЕЗАМЕТНО ОБРЫВАЯСЬ У МОГИЛЫ**



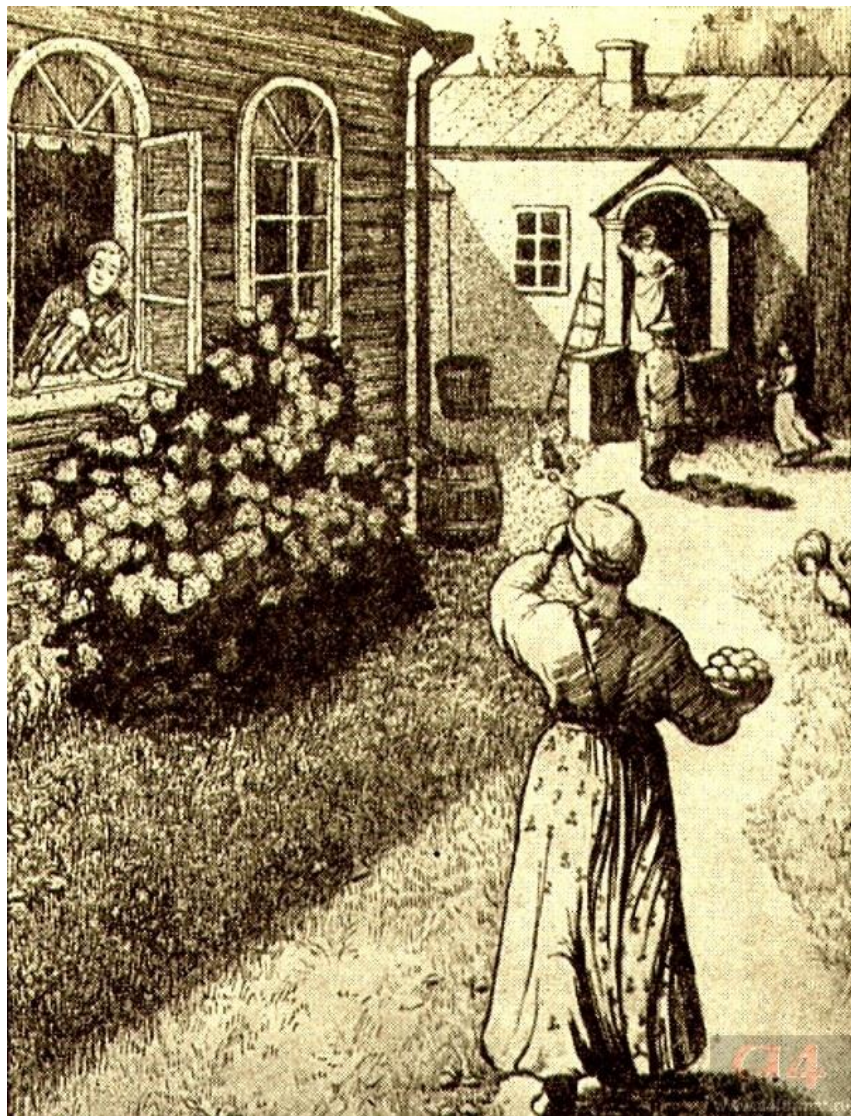
Суеверия в Обломовке

**ВЕРИЛИ ВСЕМУ:
И ОБОРОТНЯМ, И МЕРТВЕЦАМ**

**ТАК СИЛЬНА ВЕРА В
ЧУДЕСНОЕ**



Нравы в Обломовке



**ПРИВЯЗАННОСТЬ К
ОДНОМУ МЕСТУ**

ЗАМКНУТОСТЬ

**РАВНОДУШИЕ К
ОСТАЛЬНОМУ МИРУ**



Смысл жизни в Обломовке

ТРУД КАК НАКАЗАНИЕ

**НЕ СМУЩАЛИ СЕБЯ НРАВСТВЕННЫМИ
ВОПРОСАМИ**

**НОРМА ЖИЗНИ ПРЕПОДАНА
РОДИТЕЛЯМИ**

**ЖИЗНЬ КАК ПОКОЙНАЯ РЕКА ТЕКЛА
МИМО НИХ**

ИДЕАЛ

ПОКОЯ И БЕЗДЕЙСТВИЯ



Каким предстает Илюша Обломов в детстве?

любопытный

внимательный

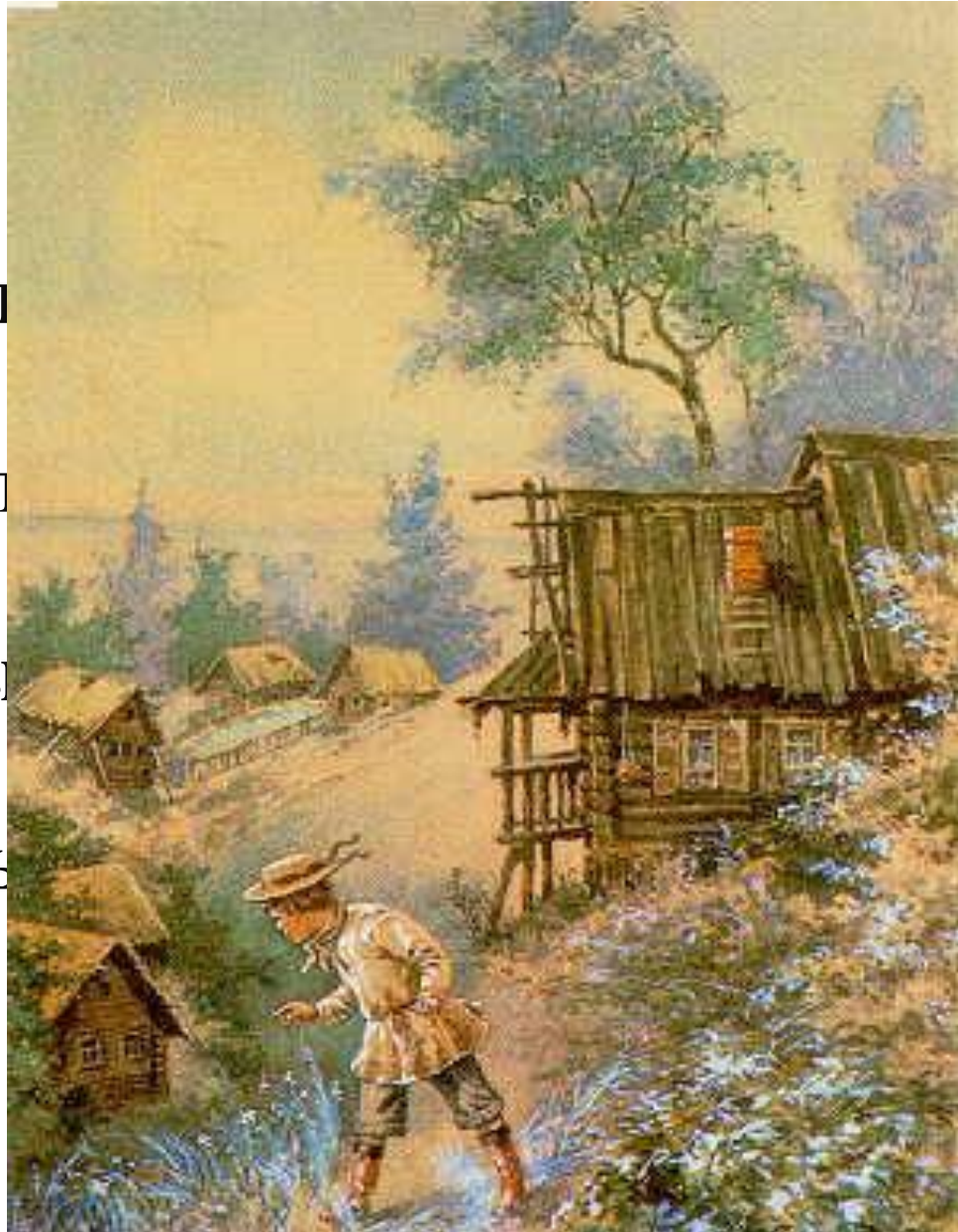
внимательный

любитель сказки

резвый

внимательный

веселый



В чем сущность обломовской системы воспитания?

Обломовская система воспитания

«начиналось кормление его булочками, сухариками сливочками»

«став на колени и обняв его одной рукой, мать подсказывала ему слова молитвы»

«ученье-то не уйдет, а здоровья не купишь; здоровье дороже всего в жизни»

«мать задавала себе и няньке задачу: выходить здоровенького ребенка, беречь от простуды, от глаза. Усердно хлопотать, чтобы он был всегда весело и кушало много»

«мать...разговаривает о будущем Илюши, ставит его героем какой-нибудь созданной ею блистательной эпопеи.... сулит ему золотые горы»

«начали осыпать его ласками по **опека**

«Они мечтали и о шитом мундире для него, воображали даже губернатором; но всего этого хотелось бы им достигнуть как-нибудь подешевле, с разными хитростями..., учиться слегка, не до изнурения души и тела»

Обломовское воспитание



феодалный мир натурального хозяйства

НОСТАЛЬГИЯ

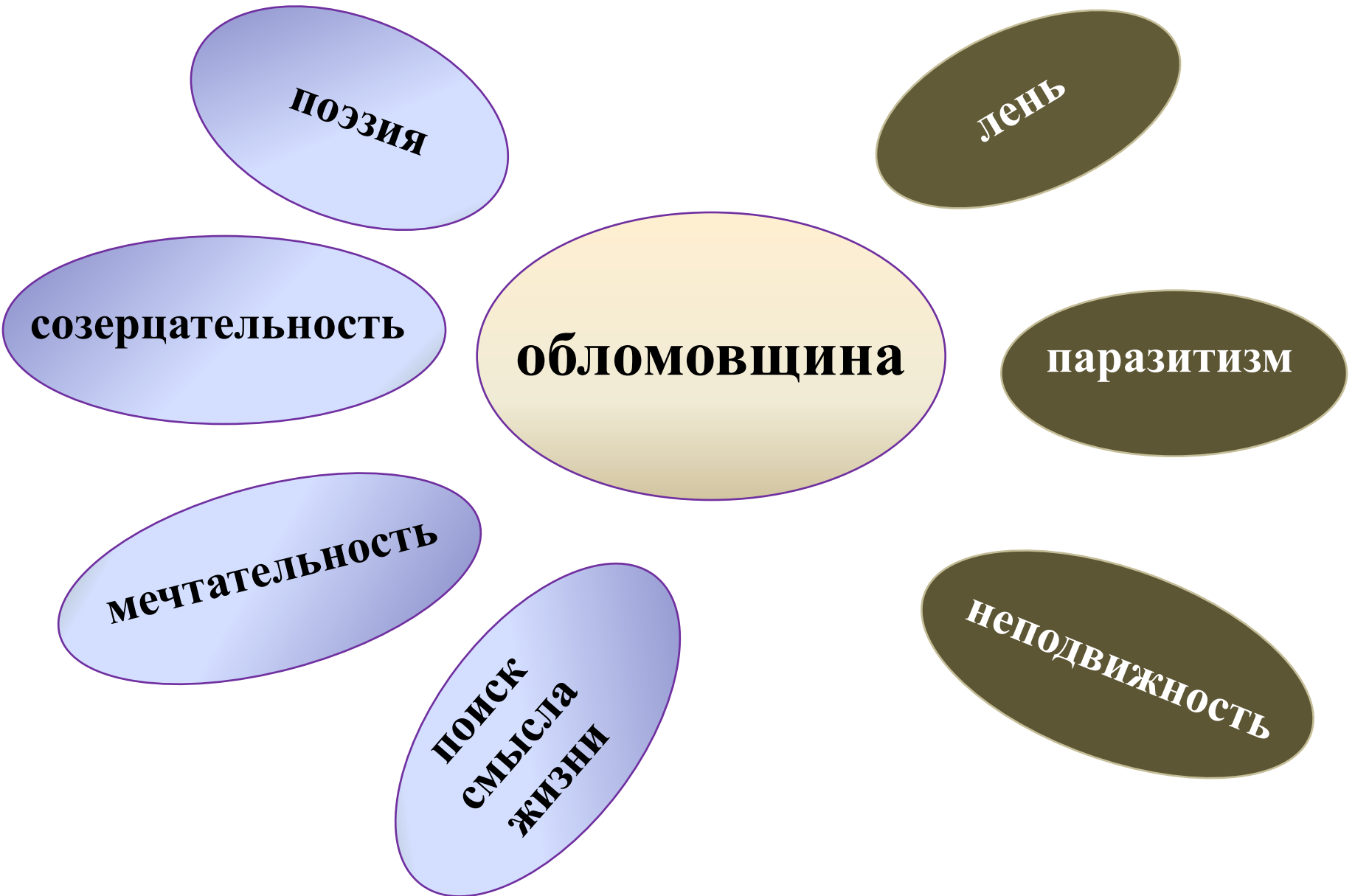
патриархальность и семейственность



противостояние прогрессу

оторванность от настоящей жизни

Какие черты характерны для «обломовщины»?



Почему Илья Ильич стал таким, каким он показан в

**Характер героя – объективный
результат условий рождения и
воспитания. Нет никаких намеков
на способность героя
противостоять сложившемуся
порядку жизни: более того, сами
потенциальные задатки
сопротивления среде (природная
живость, любознательность)
подавляются в ребенке
воспитанием.**

Е.А.Краснощекова

Домашнее задание

Обязательная часть.

Перечитать ч. II гл. 1-4 романа «Обломов»,
учебник Сахарова В.И., Зинина С.А. «Литература 19в». с.201-
202.

Задание по выбору

ТВОРЧЕСКОЕ:

(письменное)

Сочинение-миниатюра

«Письмо к Обломову»

Задание по выбору

ИССЛЕДОВАТЕЛЬСКОЕ:

(письменное)

В гл. «Сон Обломова»

И.А.Гончаров использует
элементы русской
волшебной сказки. Какие?
Зачем?

Задание по выбору

АНАЛИТИЧЕСКОЕ:

(устное)

1. Выделить эпизоды,
характеризующие Штольца
(детство Штольца, его
родители, взгляды взрослого
Штольца на жизнь)
попытаться
определить их роль в
раскрытии идейно-
художественного содержания
романа и образа Обломова.

Источники:

- 1) Вайль П., Генис А. Родная речь. –М., 1991**
- 2) Гончаров И.А. Обломов: роман. – Екатеринбург: У-Фактория, 2002.**
- 3) Краснощекова Е. А. «Обломов» Гончарова И.А. – М: Худ. лит., 1970.**
- 4) Не бойся книги, школьник. Уроки петербургских словесников. – СПб.: САГА, Азбука-классика, 2004**
- 5) Сахаров В.И., Зинин С.А. Литература 19в. Учебник для 10 класса. – М.: Дрофа, 2006**
- 6) Семенов А.Н. Русская литература в вопросах и заданиях (12-19 вв.). Пособие для учителя. – М.: Гуманит. изд. центр ВЛАДОС, 2000.**

Иллюстрации:

<http://biography.sgu.ru/works.php?id=961> портрет Гончарова И.А.
(слайд 1)

<http://kino.a42.ru/images/46415/4-1f.jpg> Табаков О.П. в роли Обломова
(слайд 2)

<http://www.rulife.ru/mode/article/294/> Обломов (слайд 3)

<http://www.claw.ru/book8/1610.htm> Шор. С. Обломов (слайд 9)

<http://film.arjlover.net/info/neskolko.dnej.iz.zhizni.i.i.oblomova.1.avi.html>
Табаков О.П. в роли Обломова (слайд 12)

<http://im0-tub.yandex.net/i?id=140192157&tov=0> Двор в Обломовке
(слайд 15)

http://ru.wikipedia.org/wiki/Категория:Иван_Гончаров

Табурин В. Детство Обломова (слайд 17)

http://kinobank.org/view_images/movie/21646/page/1/ Скриншот из фильма

Михалкова Н.С. Один день из жизни Обломова (слайд 18)

<http://www.goncharov.spb.ru/gershkovich001/> **Обломов (слайд 21)**

Фото из личного архива (слайд 7)