



Отряд



бабочки



Все о бабочках

- Строение
- Стадии развития
- Семейство БАБОЧКИ-ПЕСТРЯНКИ
- Семейство БРАЖНИКИ
- Семейство ГОЛУБЯНКИ
- Семейство КОКОНОПРЯДЫ
- Семейство КАВАЛЕРЫ
- Семейство ЛИСТОВЁРТКИ
- Семейство МОЛИ НАСТОЯЩИЕ
- Семейство НИМФАЛИДЫ
- Семейство ОГНЁВКИ
- Семейство ПАВЛИНОГЛАЗКИ



Строение

заднее
крыло

переднее
крыло

усики

глаза

брюшко

грудь

хоботок



Стадии развития

Семейство бабочки-пестрянки

Название соответствует характеру окраски их крыльев, которая обычно отличается резко бросающейся в глаза пестротой. Пестрянок можно встретить днем при солнечном свете на любом лугу. У них тяжелый, замедленный полет; они неуклюже перелетают с одного цветка на другой. Если бабочку поймать, она «притворяется мертвой» и при этом выделяет капельку желтой неприятно пахнущей жидкости, что делает ее несъедобной для птиц. Также несъедобны и их гусеницы. Поэтому они обычно живут открыто на растениях, преимущественно на бобовых



Семейство бражники

- Крупные бабочки с толстым туловищем, обычно суженным к заднему концу, и характерными толстыми усиками веретеновидной формы. Передние крылья узкие и длинные, чаще всего с ровным краем. Окрашены они в зеленые или серые тона, часто с косыми полосами, направленными сзади наперед. Очень красива гусеница олеандрового бражника. Гусеницы бражников живут как на травянистой, так и на древесной растительности. Перезимовывают бражники в фазе куколки в земле или в растительном покрове.



Семейство голубянки

Небольших булавоусых бабочек, редко превышающих в размахе 2,5—3,5 см, с несколько укороченными передними ногами. Это одни из самых распространенных дневных бабочек. Гусеницы голубянок снизу плоские, с сильно выпуклой спиной, покрыты тонкими, короткими волосками; по своей форме напоминают мокриц. Живут на бобовых растениях. Куколки подпоясанные.



Семейство КОКОНОПРЯДЫ

К семейству относятся крупные или средней величины бабочки с толстым волосистым телом. Передние крылья у них больше задних; хоботок редуцирован, поэтому бабочки не питаются. Гусеницы живут преимущественно на древесных растениях. Некоторые виды могут наносить большой ущерб лесному хозяйству.



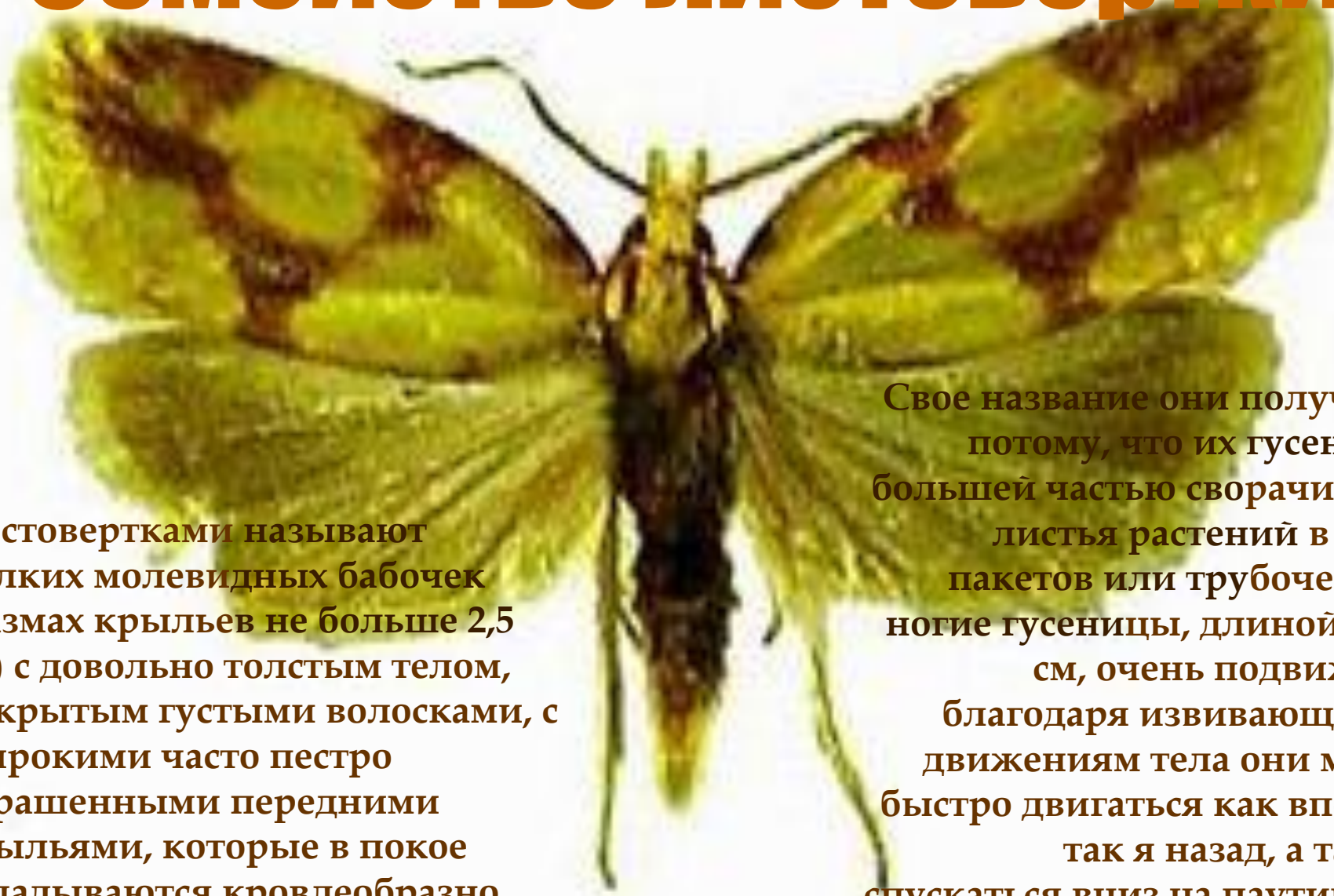
Семейство кавалеры

Отличаются по очень характерному признаку: внутренний край задних крыльев вырезан и не прилегает к брюшку. Кроме того, у преобладающего большинства видов задние крылья вытянуты в длинные «хвостики»,

что придает особую изящность общему контуру крыльев; передние ноги развиты нормально. Семейство включает в себя около 20 родов и 500 видов, распространенных почти по всему свету.



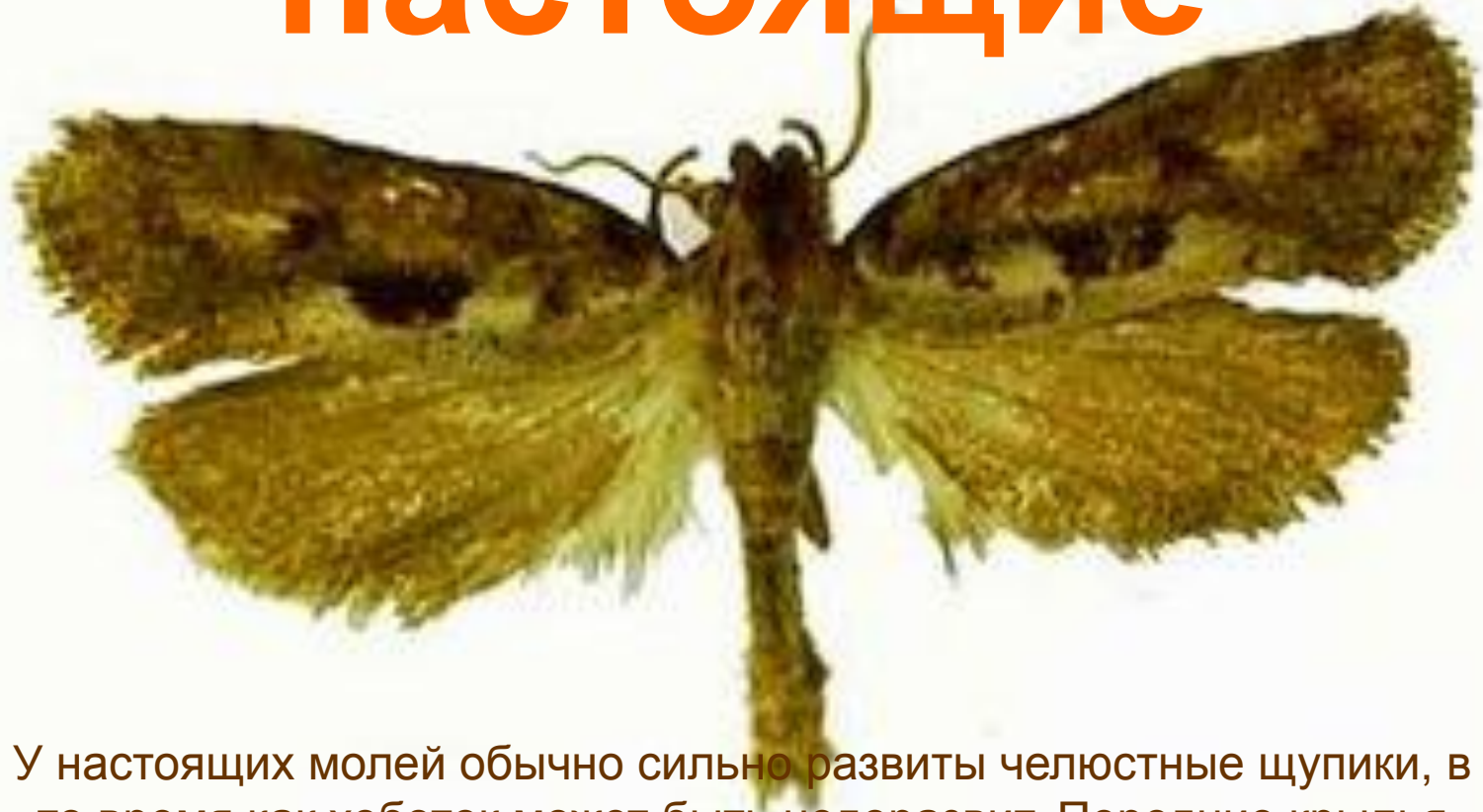
Семейство Листовертки



Листовертками называют мелких молевидных бабочек (размах крыльев не больше 2,5 см) с довольно толстым телом, покрытым густыми волосками, с широкими часто пестро окрашенными передними крыльями, которые в покое складываются кровлеобразно вдоль спины.

Свое название они получили потому, что их гусеницы большей частью сворачивают листья растений в виде пакетов или трубочек. 16-ногие гусеницы, длиной 1–2 см, очень подвижны; благодаря извивающимся движениям тела они могут быстро двигаться как вперед, так и назад, а также спускаться вниз на паутинной нити.

Семейство моли настоящие

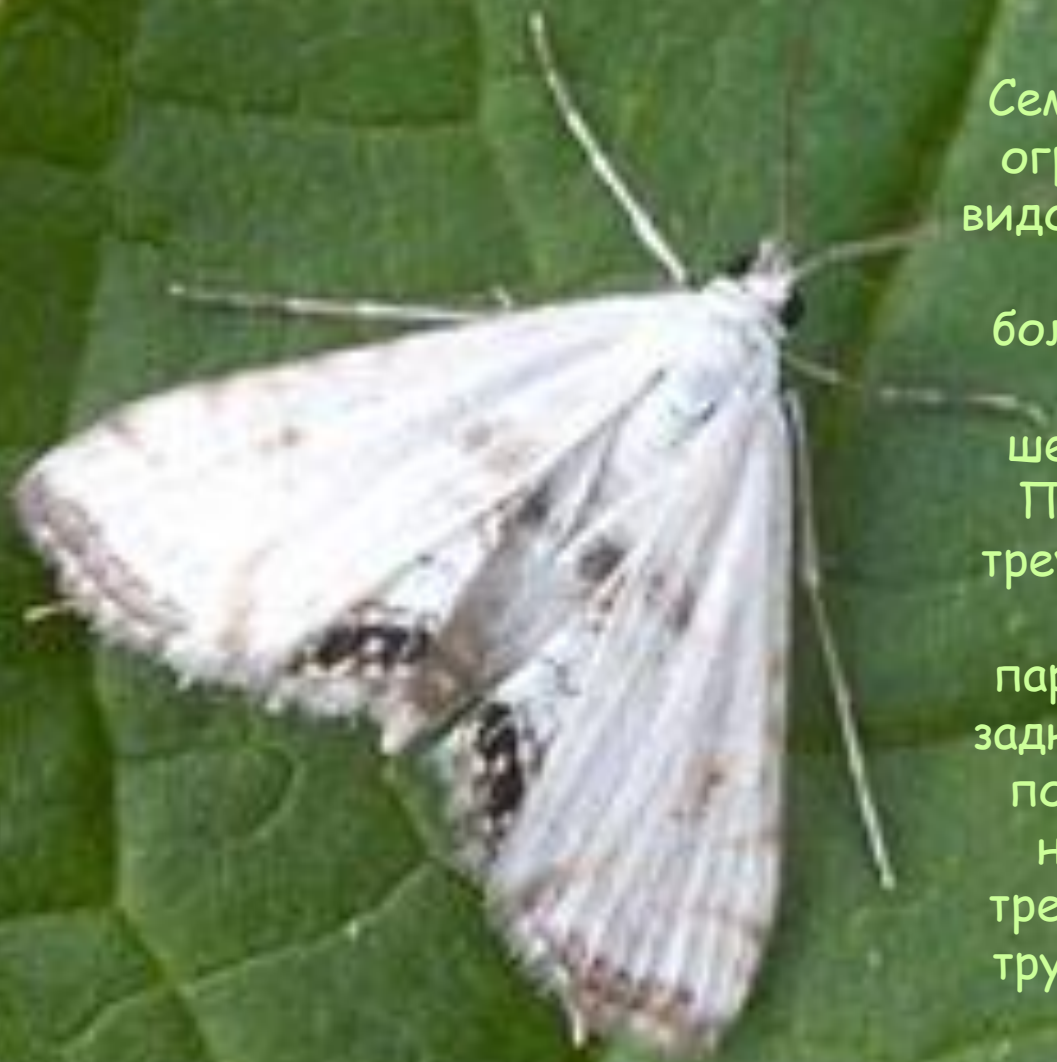


У настоящих молей обычно сильно развиты челюстные щупики, в то время как хоботок может быть недоразвит. Передние крылья длинные и узкие, на задних имеется широкая бахромка из волосков. Гусеницы живут в переносных чехликах. Семейство представлено огромным числом родов и видов, распространенных по всему земному шару

Семейство нимфалиды

Семейство относится к булавоусым бабочкам. Нимфалид легко узнать по сочетанию двух устойчивых признаков: у них передние ноги лишены коготков, сильно укорочены и покрыты густыми волосками в виде щеточки; в то же время на крыльях никогда не бывает утолщена ни одна жилка. В нашей фауне это одни из самых крупных бабочек, летающих днем на лугах, лесных опушках и лесных полянах. При полете они бросаются в глаза пестротой окраски наружной стороны крыльев.

Семейство ОГНЁВКИ



Семейство представлено огромным количеством видов мелких или средней величины бабочек, большей частью яркой и пестрой окраски, с шелковистым блеском. Передние крылья или треугольные, или сильно вытянутые с параллельными краями; задние крылья широкие. В покое крылья сложены наподобие плоского треугольника или в виде трубки обвернуты вокруг тела.

Семейство павлиноглазки

К семейству относятся одни из самых крупных бабочек мира. У них маленькая втянутая голова с двояко гребенчатыми усиками, толстое туловище, покрытое пушистыми волосками; на каждом массивном крыле посередине находится крупное глазчатое пятно.

При посадке бабочка распластывает крылья таким образом, что передние не покрывают целиком задних. Самцы летают днем или в сумерках; обоняние у них развито настолько остро, что они могут по запаху отыскать находящуюся за километр самку.



Automeris io

Ron Billings, Texas