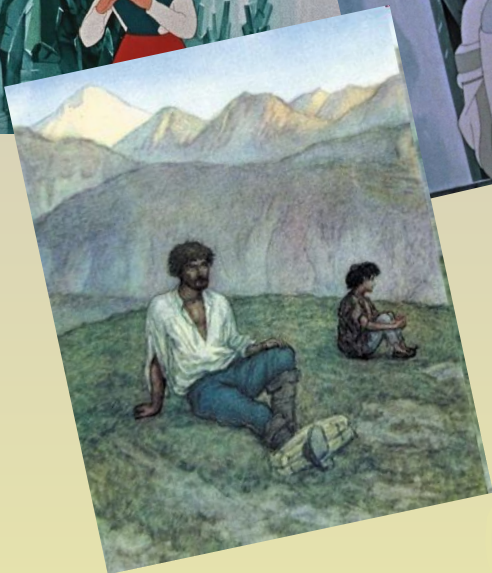
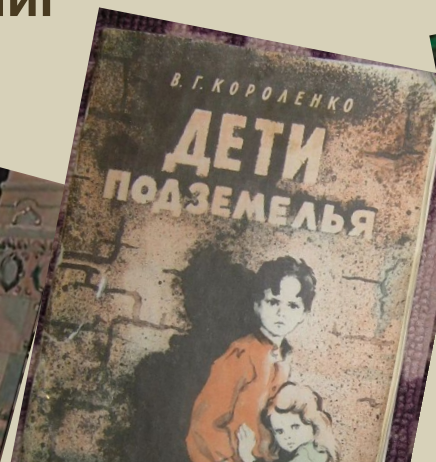


# Сравнительная характеристика двух знакомых лиц

## Цели:

- научить строить текст жанра сравнительной характеристики двух знакомых лиц;
- показать особенности текстов-характеристик двух людей;
- пополнить лексический запас обучающихся;
- развивать творческие способности обучающихся;
- формировать навыки аналитической работы со словесным материалом;
- воспитывать культуру речи.

# По страницам прочитанных книг



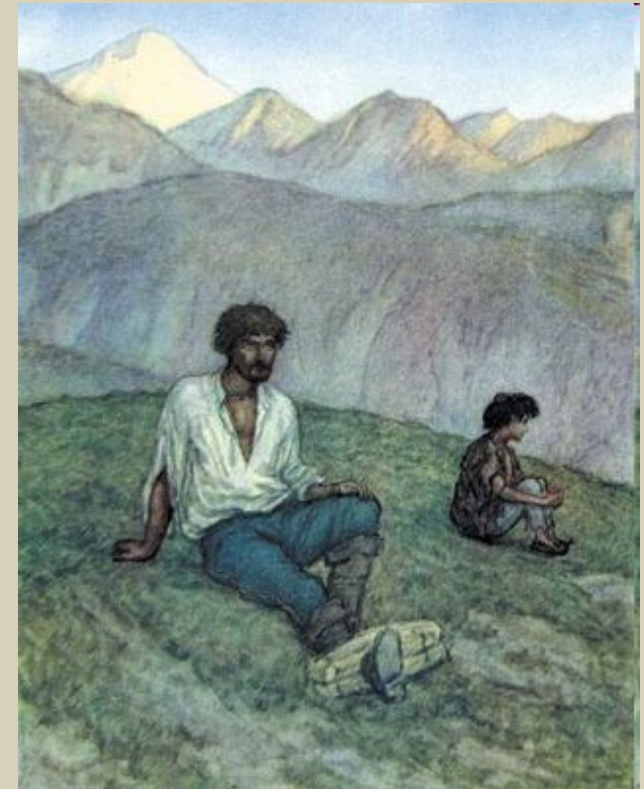
# По страницам прочитанных книг



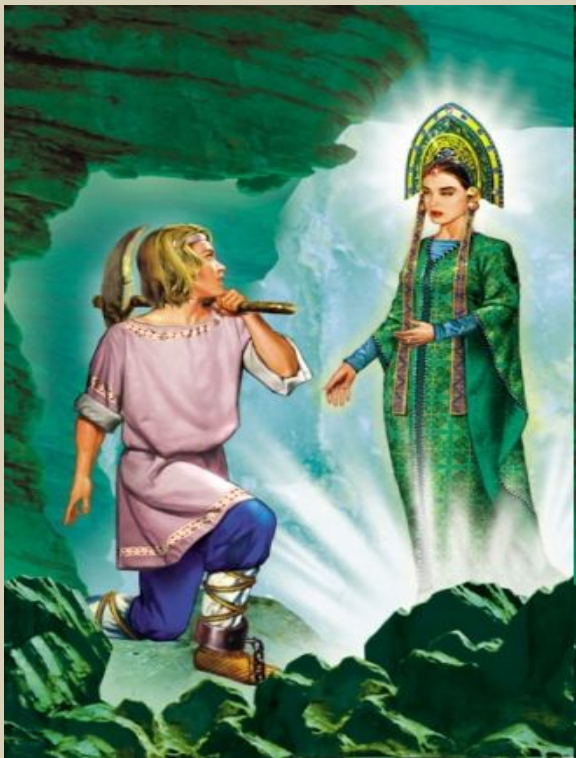
В каждом литературном произведении писатель изображает разных по характеру и поступкам, по убеждениям и жизненным судьбам людей. Вслед за писателем и мы невольно сравниваем их между собой: что у них общего, чем они различаются.



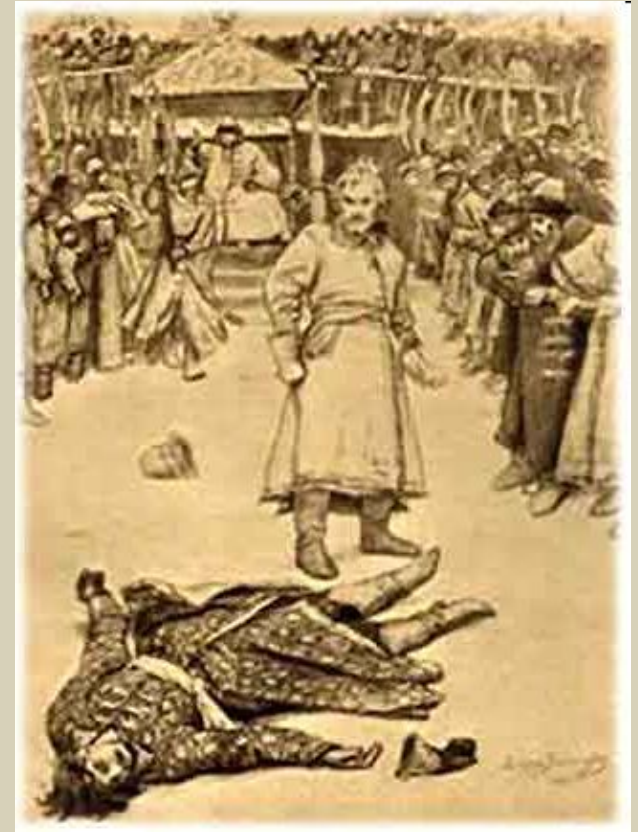
Сравнение литературных героев помогает читателю лучше понять их внутренний мир, оценить характеры и поступки.



Сравнение (сопоставление) литературных героев даёт возможность понять, как относится автор к своим героям, что он утверждает, что отвергает в изображаемой им жизни.



Выявление сходства или различия в процессе сравнения двух литературных героев называется **сравнительной характеристикой**.



Работа над ней начинается с определения **линий** сравнения, которые могут послужить планом сопоставления двух литературных героев по сходству или различию.

Но прежде всего надо ответить на вопрос (подвести базу для сравнения): **на каком основании мы можем сравнить (сопоставить) этих людей?**

# Основания для сравнения

- внешность;
- возраст;
- социальное положение;
- родственные отношения;
- отношение обоих к третьему лицу;
- отношение к ним автора.

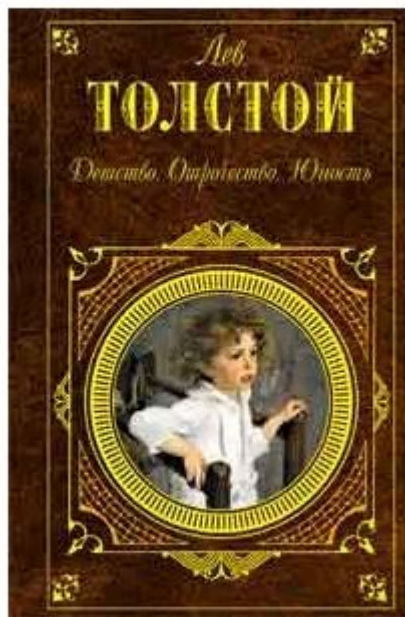
**В заключение необходимо сделать вывод: что даёт сравнение двух героев для раскрытия идейно-художественного содержания прочитанного произведения (для чего автор поставил их рядом)?**



# Линии сравнения

- портрет;
- характер;
- обстоятельства жизни;
- поступки, поведение;
- авторское отношение.

# Отрывок из повести Л.Н. Толстого «Отрочество»



- Выразительно прочитайте отрывок из повести Л.Н.Толстого «Отрочество».
- О чём идёт речь в тексте?
- Какие приёмы использует автор для сравнительной характеристики героинь?
- Как строится этот текст?
- Что позволяет автору сопоставить двух девочек?
- Что является основанием для сравнения персонажей:
  - герои-ровесники;
  - друзья;
  - возраст, внешность, одежда;
  - манера поведения;
  - особенности характера?

## Работа в группах

### 1 группа

- Проанализируйте синтаксическое строение текста, найдите параллельные синтаксические конструкции, союзы, вводные слова, использующиеся при сравнении и сопоставлении.

### 2 группа

- Проанализируйте лексические особенности текста: использование антонимов. Приведите примеры лексических и контекстуальных антонимов. С какой целью они используются?

### 3 группа

- В каком времени употреблены в тексте глаголы? Почему?

## К. Брюллов «Портрет сестёр А.А. и О.А. Шишмарёвых»



1. С помощью каких изобразительных средств создаётся любая картина?
2. Каков цветовой фон картины?
3. Художник создал не просто портрет, а жанровую картину, на которой мы видим людей XIX века, их быт. Отметьте детали этого века.
4. Что дальше мы будем описывать?
5. На какие детали мы обратим внимание при описании?
6. Что объединяет, а что отличает героинь этой картины?
7. Как вы понимаете слово **кокотливы**? Подберите синонимы к этому слову.

№	Что сравнивается	Александра Афанасьевна	Ольга Афанасьевна
1	Поза, руки	Повернула голову к зрителям, облокотилась о перила одной рукой, в другой держит небольшой белый шелковый платочек. Грациозна и стройна. Изящные руки.	Голову наклонила чуть влево, в одной руке держит белый шелковый платочек, в другой – хлыст. Застыла на месте. Угловатая, сдержанная, похожая на подростка. Маленькие аккуратные руки.
2	Лицо	Удивительно миловидное, женственное (очень приятное). Тонкие черты.	Выразительное румяное лицо. Лукавая, таинственная улыбка.
3	Глаза	Широко раскрыты, приветливы, лучисты.	Прищуренные, добрые.
4	Взгляд	Выразительный, обращён к зрителям, добрый.	Сосредоточенный, ласковый.
5	Нос	Маленький, короткий, аккуратный.	Немного острый, средний по величине, прямой.
6	Рот, губы	Маленький, изящный рот; яркие алые губы.	Небольшой рот, тонкие губы, вытянутые ниточкой.
7	Волосы	Тёмные, плотно уложены и гладко причёсаны.	Тёмные, немного вьющиеся, уложены в локоны.
8	Одежда	Одета в амазонку – женское длинное платье особого покроя для верховой езды.	Одета в амазонку.
9	Характер	Романтичный. Открытая и свободная в разговоре.	Мечтательный, сдержанный.
10	Отношение художника	Выписывает каждую деталь.	Выписывает каждую деталь.

# Примерное начало сочинения

Перед нами жанровая сцена, сюжетной мотивировкой для которой послужила прогулка. Этот мотив позволил изобразить фигуры девушек в движении.

Плавно и ритмично спускаются по ступеням широкой лестницы сестры Шишмаревы, одетые в амазонки. Разгоряченные лошади с трудом сдерживают порывистый норов. Сцену завершает бегущая за молодыми девушками лохматая собака, обычная участница таких прогулок. Грациозна и стройна старшая Шишмарева, привлекающая своей милovidностью и изяществом движения, с каким она придерживает амазонку. Рядом с ней застывшей кажется младшая сестра.



# Рефлексия

- Сравнительная характеристика – это...
- Линиями сравнения являются...
- Основанием для сравнения может быть...
- В сравнительной характеристике используются следующие синтаксические особенности:....
- Лексические особенности текста в жанре сравнения двух людей – это...

# Домашнее задание (по вариантам)

1. Создать компьютерную презентацию «Сравнительная характеристика двух знакомых людей».
2. Написать сочинение-рассуждение с элементами описания двух знакомых людей.
3. Написать сопоставительную характеристику двух своих знакомых или двух литературных персонажей.