

ОБ ИТОГАХ ВСЕРОССИЙСКОЙ ПЕРЕПИСИ НАСЕЛЕНИЯ 2010 ГОДА

Выполнили студентки 1 курса
ФТД Хропина Ольга и
Филлипова Елена

КАТЕГОРИИ НАСЕЛЕНИЯ, УЧТЕННОГО ПРИ ПРОВЕДЕНИИ ВСЕРОССИЙСКОЙ ПЕРЕПИСИ НАСЕЛЕНИЯ 2010 ГОДА

**ВСЕГО УЧТЕНО ПРИ ВСЕРОССИЙСКОЙ ПЕРЕПИСИ
НАСЕЛЕНИЯ 2010 ГОДА**

143 436,2 ТЫС. ЧЕЛОВЕК

**НАСЕЛЕНИЕ
РОССИЙСКОЙ ФЕДЕРАЦИИ**

142 946,8 ТЫС. ЧЕЛОВЕК

**ЛИЦА, ВРЕМЕННО НАХОДИВШИЕСЯ
НА ТЕРРИТОРИИ
РОССИЙСКОЙ ФЕДЕРАЦИИ, НО
ПОСТОЯННО ПРОЖИВАЮЩИЕ ЗА РУБЕЖОМ**

489,4 ТЫС. ЧЕЛОВЕК

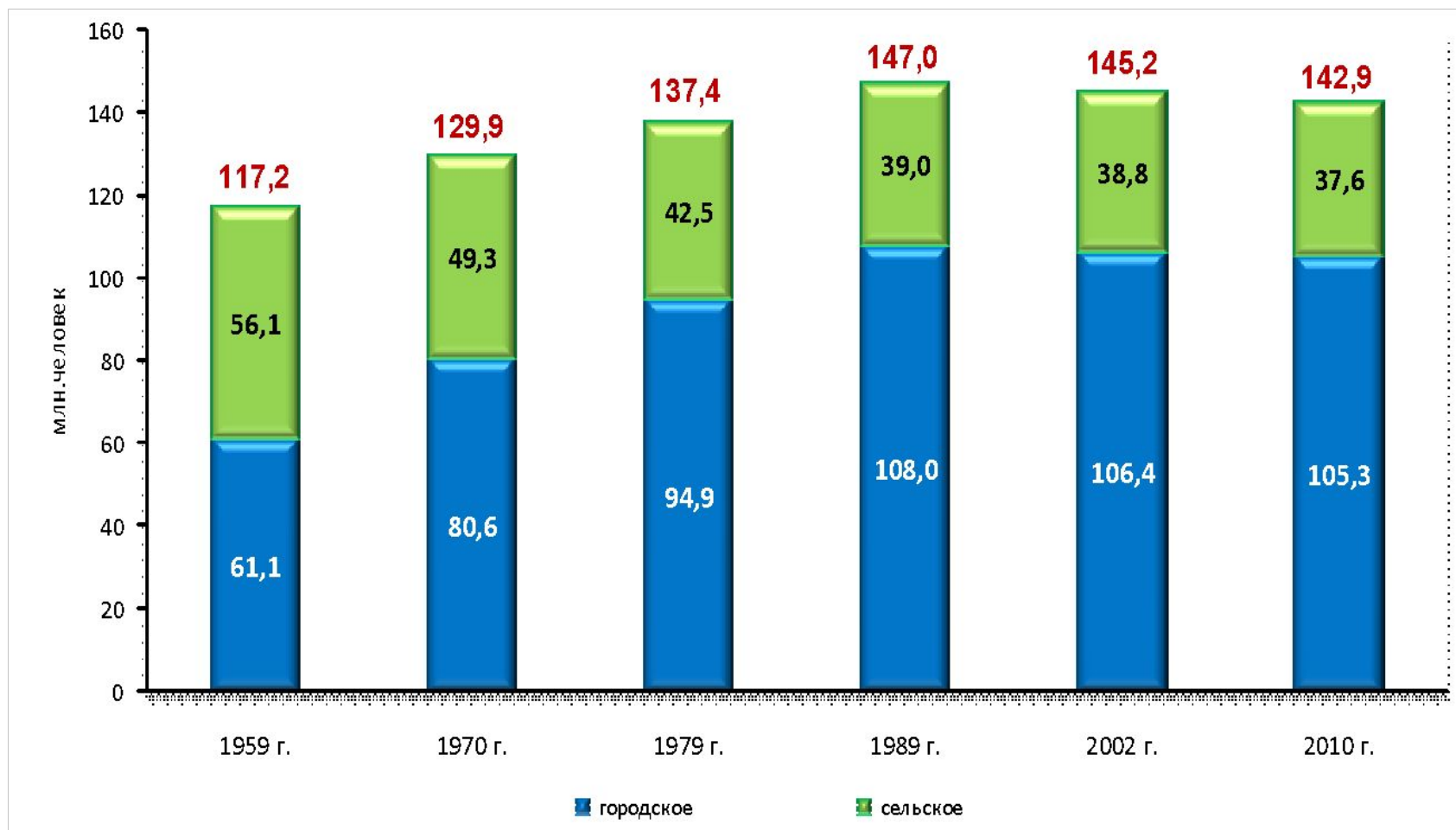
**ПОСТОЯННОЕ НАСЕЛЕНИЕ
РОССИЙСКОЙ ФЕДЕРАЦИИ**

142 856,5 ТЫС. ЧЕЛОВЕК

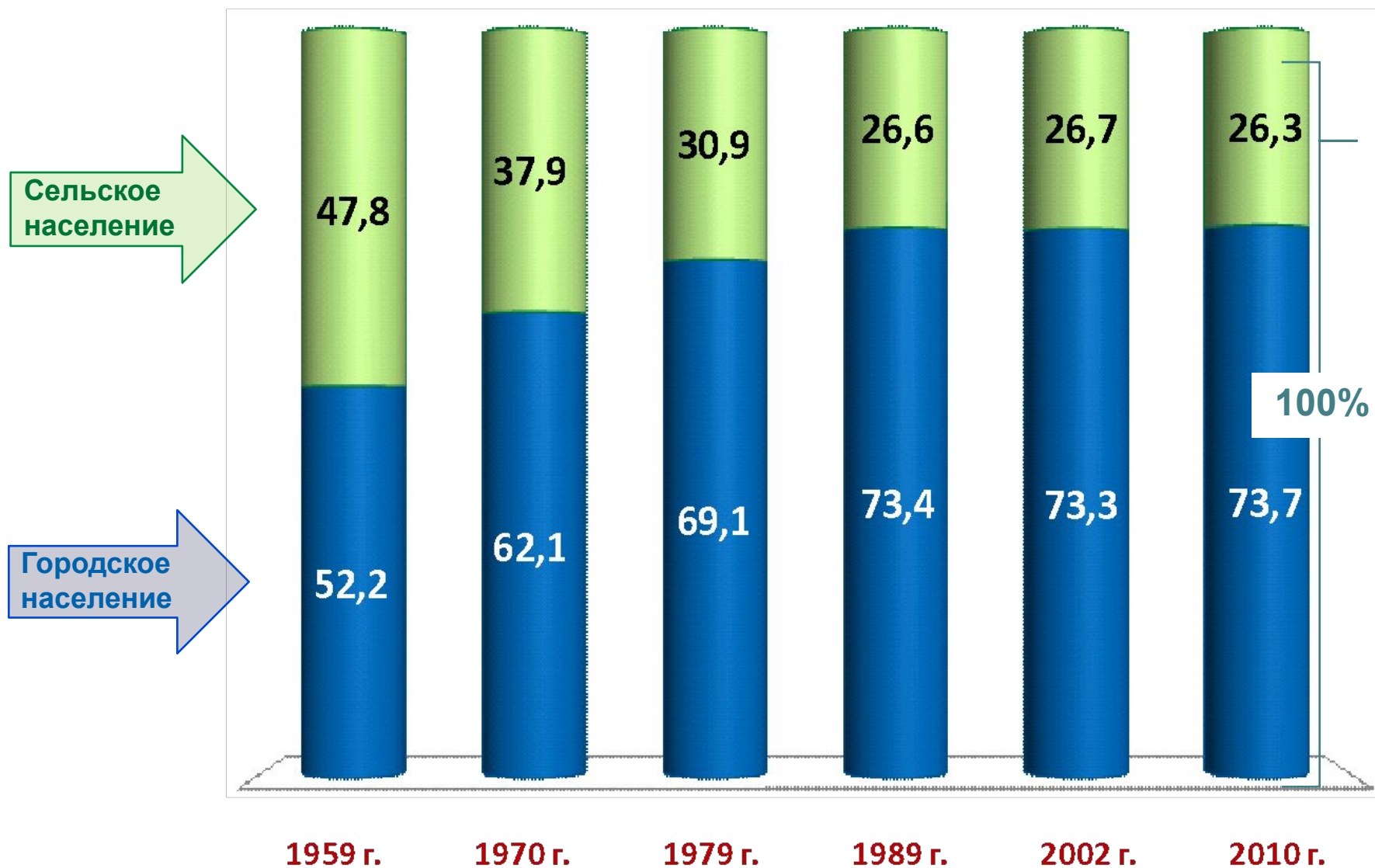
**ГРАЖДАНЕ РОССИЙСКОЙ ФЕДЕРАЦИИ,
НАХОДИВШИЕСЯ ЗА РУБЕЖОМ В СВЯЗИ С
ДЛИТЕЛЬНОЙ СЛУЖЕБНОЙ КОМАНДИРОВКОЙ
ПО ЛИНИИ ОРГАНОВ ГОСУДАРСТВЕННОЙ
ВЛАСТИ**

90,3 ТЫС. ЧЕЛОВЕК

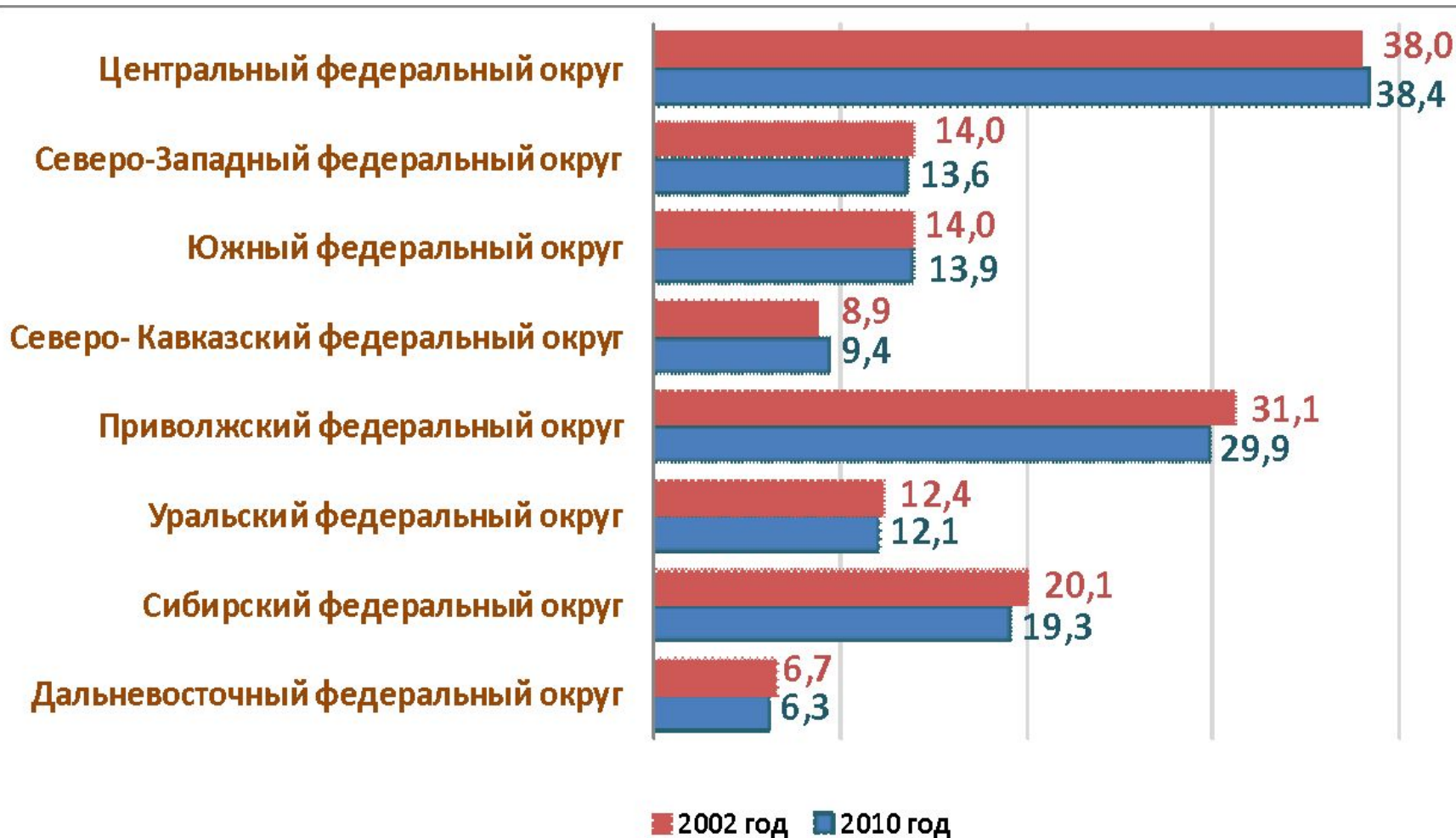
ИЗМЕНЕНИЕ ЧИСЛЕННОСТИ ПОСТОЯННОГО НАСЕЛЕНИЯ (по данным переписей), млн человек



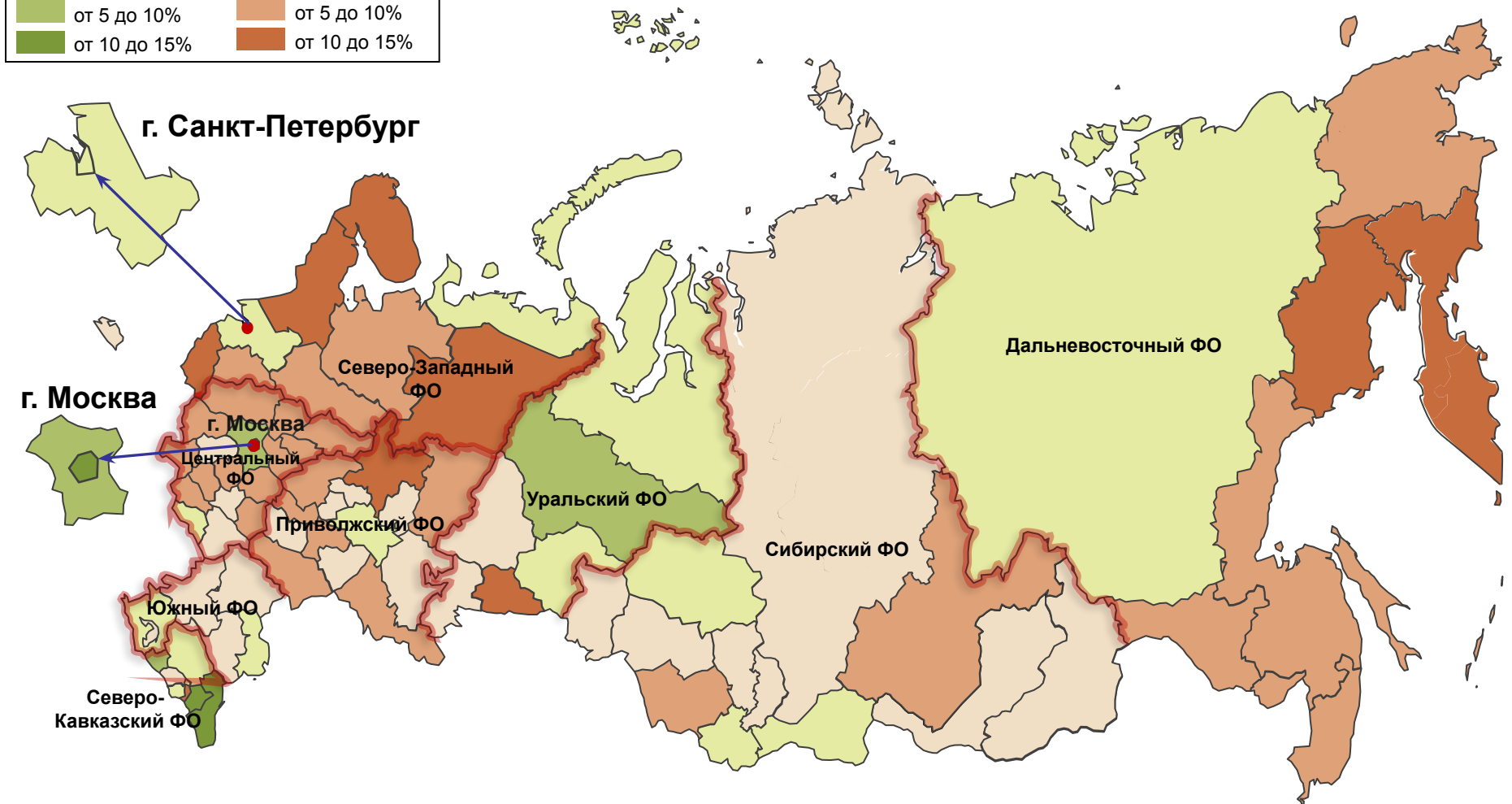
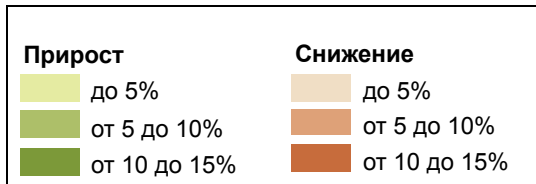
СООТНОШЕНИЕ ГОРОДСКОГО И СЕЛЬСКОГО НАСЕЛЕНИЯ РОССИЙСКОЙ ФЕДЕРАЦИИ, %



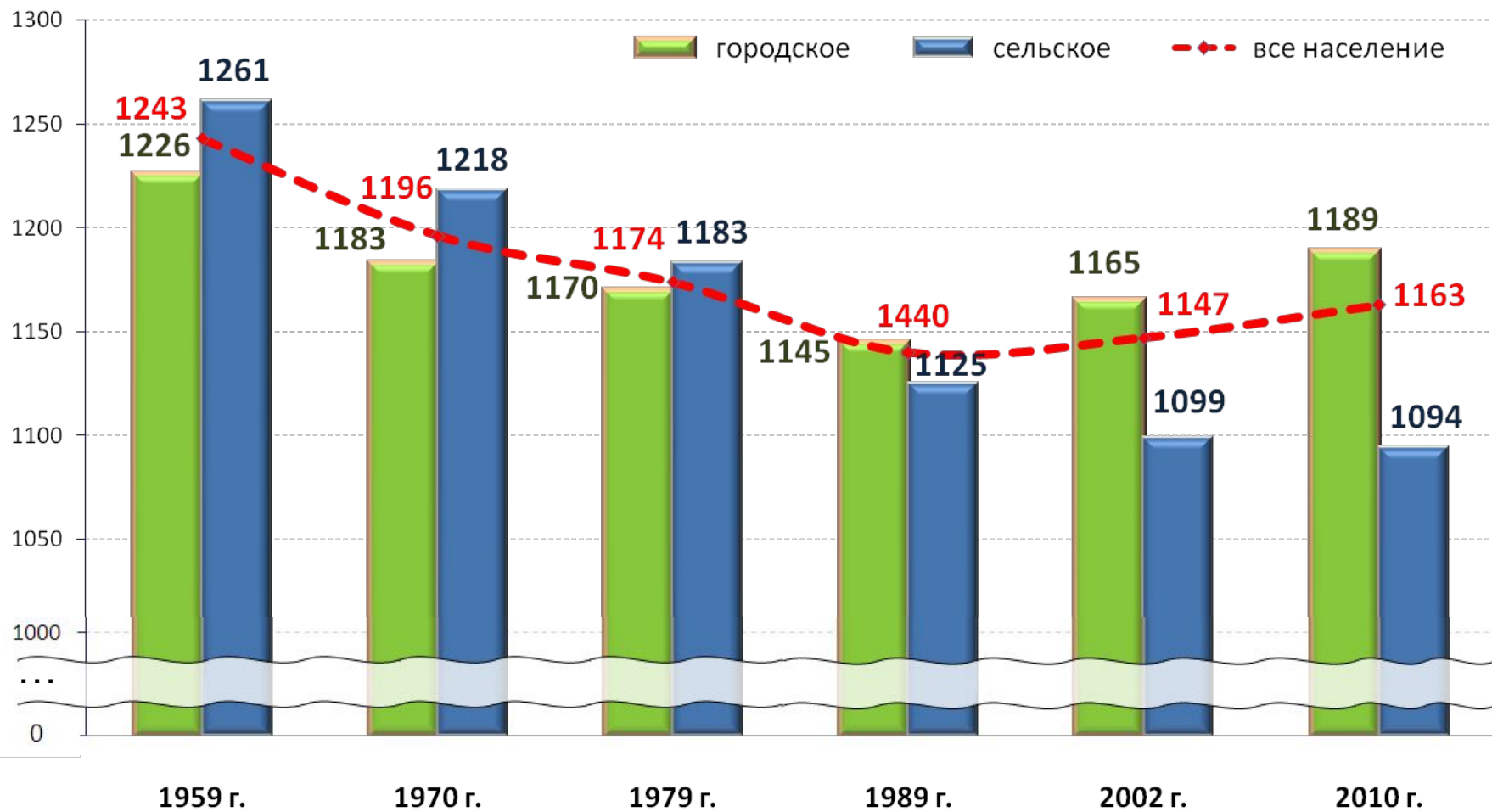
ЧИСЛЕННОСТЬ НАСЕЛЕНИЯ ПО ФЕДЕРАЛЬНЫМ ОКРУГАМ, млн человек



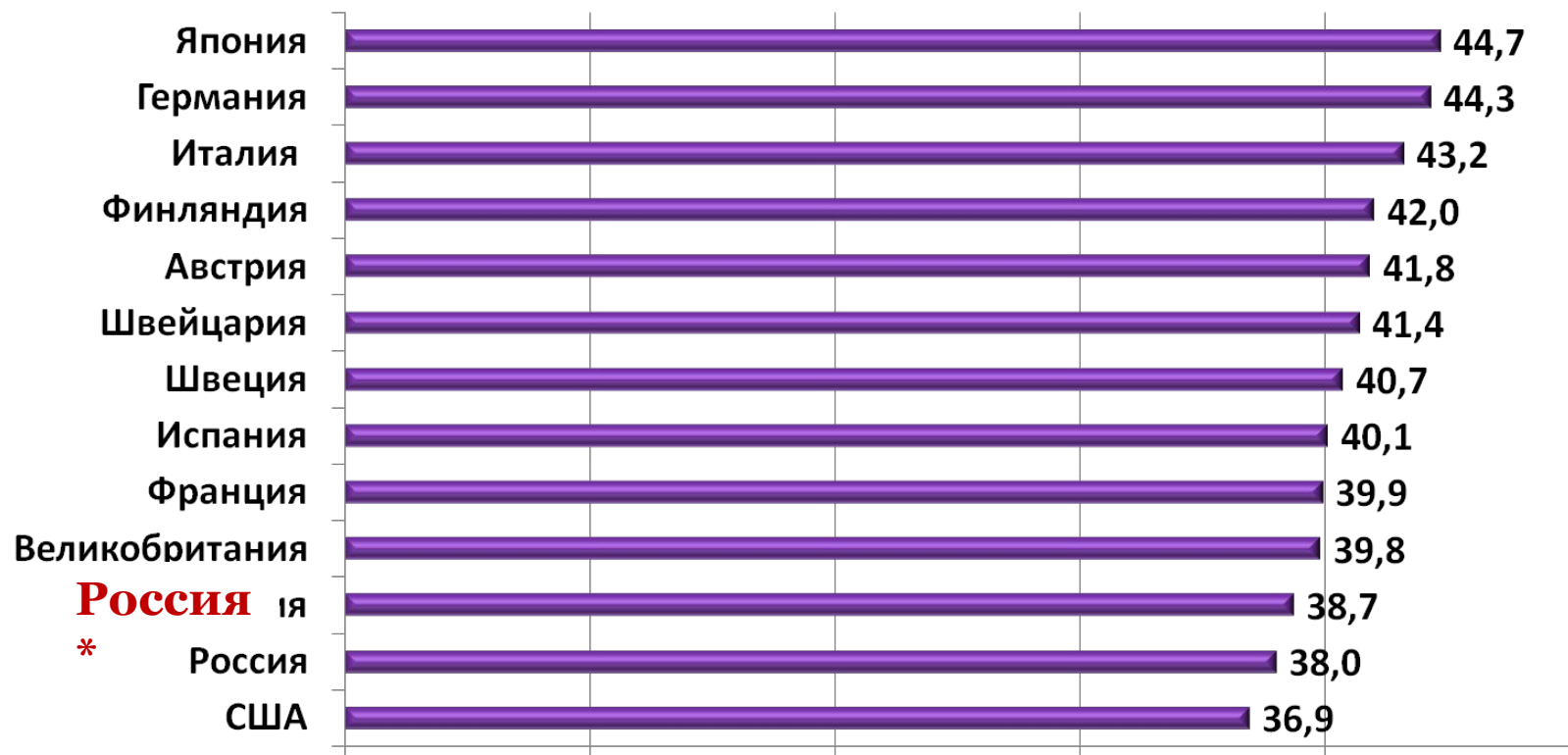
ИЗМЕНЕНИЕ ЧИСЛЕННОСТИ НАСЕЛЕНИЯ В СУБЪЕКТАХ РОССИЙСКОЙ ФЕДЕРАЦИИ МЕЖДУ ПЕРЕПИСЯМИ НАСЕЛЕНИЯ 2002 г. и 2010 г.



ЧИСЛО ЖЕНЩИН НА 1000 МУЖЧИН

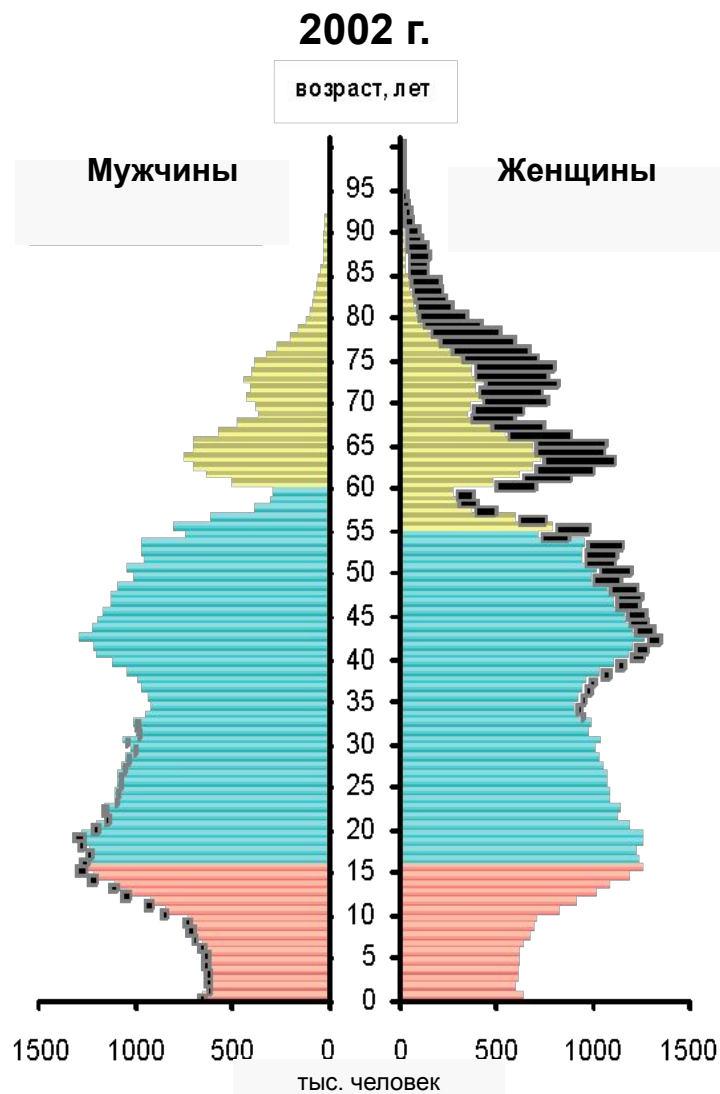


МЕДИАННЫЙ ВОЗРАСТ НАСЕЛЕНИЯ ПО ОТДЕЛЬНЫМ СТРАНАМ, лет

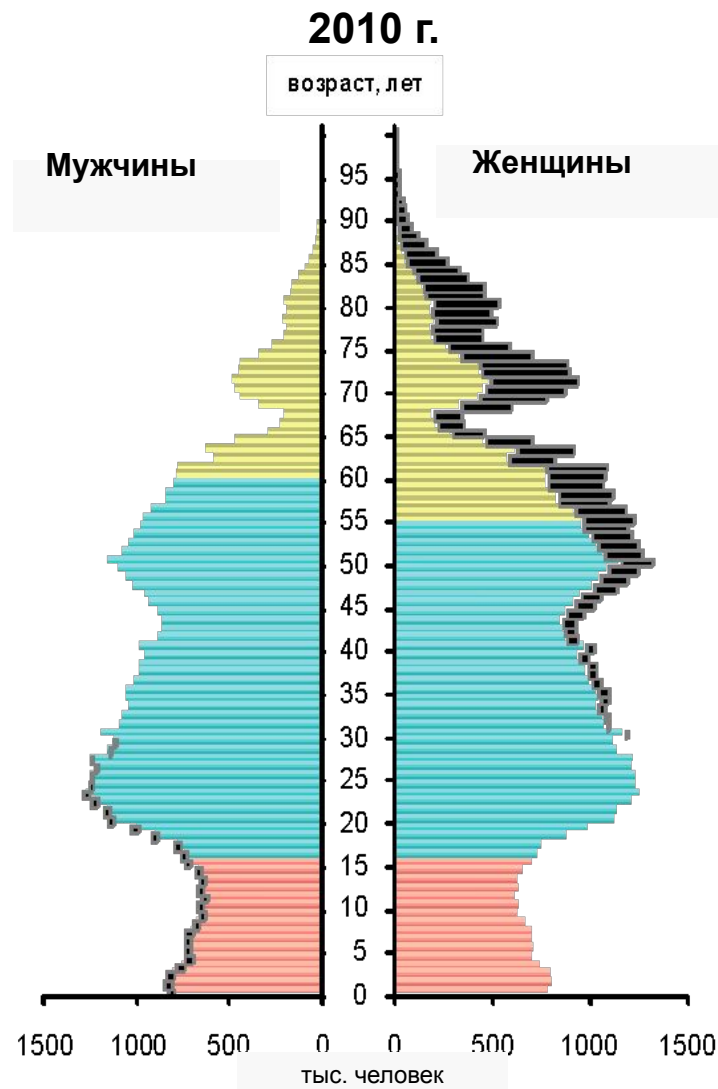


* По данным Всероссийской переписи населения 2010 года: медианный возраст – 38 лет, средний возраст – 39 лет.
Источник информации по другим странам – World Population Prospects: The 2010 Revision

ВОЗРАСТНО-ПОЛОВОЙ СОСТАВ НАСЕЛЕНИЯ

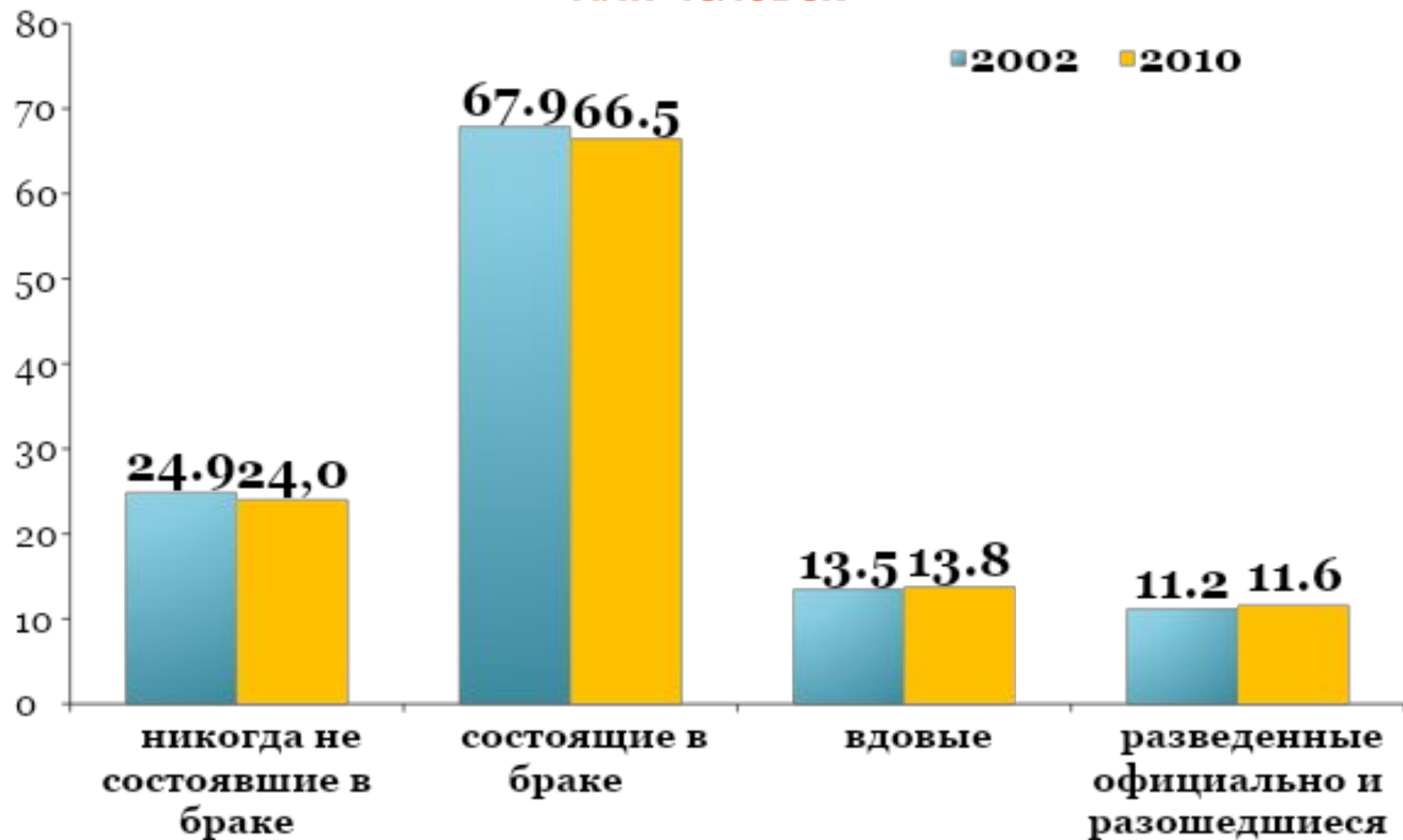


■ моложе трудоспособного возраста
■ старше трудоспособного возраста



■ в трудоспособном возрасте
■ разница между численностью мужчин и женщин

БРАЧНОЕ СОСТОЯНИЕ НАСЕЛЕНИЯ В ВОЗРАСТЕ 16 ЛЕТ И БОЛЕЕ, млн человек



РОЖДАЕМОСТЬ У ЖЕНЩИН В ВОЗРАСТЕ 15 ЛЕТ И БОЛЕЕ

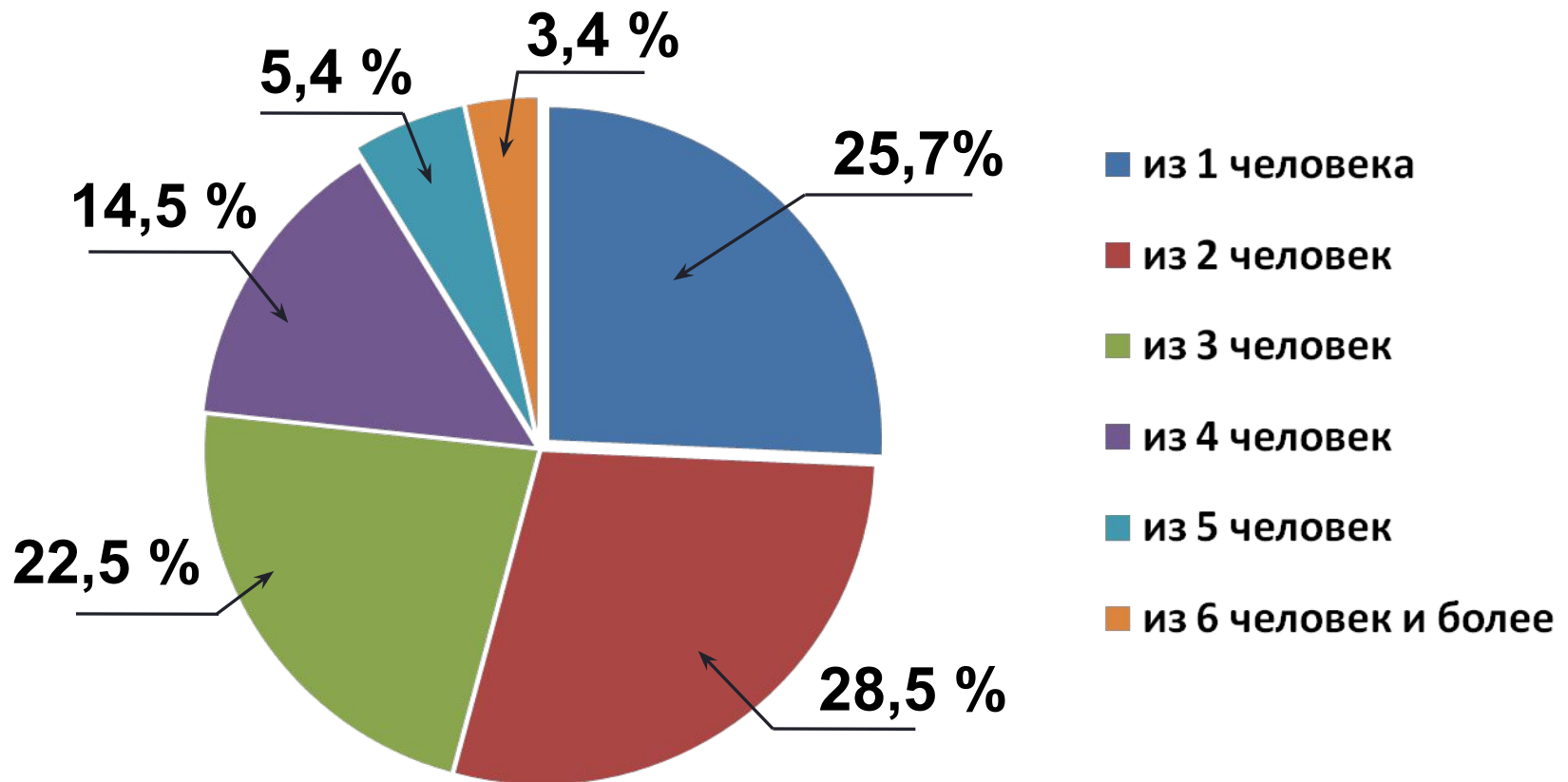
	Млн человек		2010 г. в % к 2002 г.	В % к итогу	
	2002 г.	2010 г.		2002 г.	2010 г.
Все женщины в возрасте 15 лет и более, ответившие на вопрос о рождаемости	62,9	62,4	99,3	100	100
из них указали число рожденных детей:					
1	19,2	19,4	101,4	30,5	31,2
2	21,2	21,5	101,5	33,7	34,4
3	5,6	5,5	97,5	8,9	8,7
4	1,6	1,4	87,1	2,5	2,2
5 и более	1,7	1,2	72,3	2,7	2,0
не родили ни одного ребенка	13,6	13,4	98,4	21,7	21,5

ЧИСЛО И РАЗМЕР ДОМОХОЗЯЙСТВ

**54,6 млн
частных
домохозяйств**
ТВ

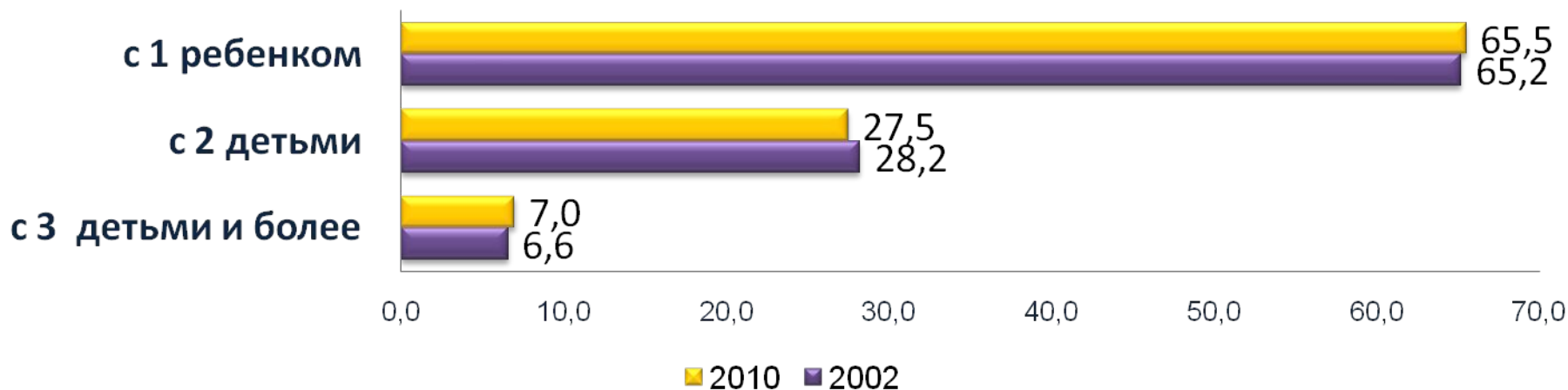
• в них проживает 141,0 млн человек или 99% всего населения России

средний размер домохозяйства - 2,6 человека

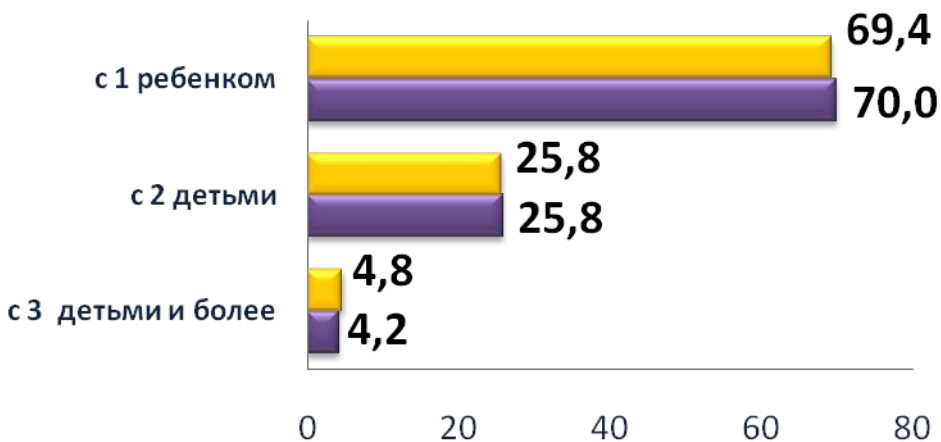


ДОМОХОЗЯЙСТВА ИЗ 2-Х И БОЛЕЕ ЧЕЛОВЕК ПО ЧИСЛУ ДЕТЕЙ МОЛОЖЕ 18 ЛЕТ, %

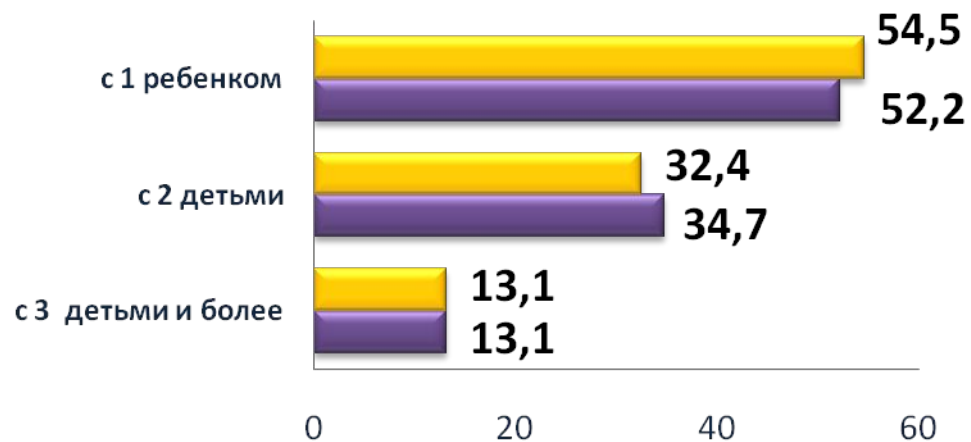
Все домохозяйства



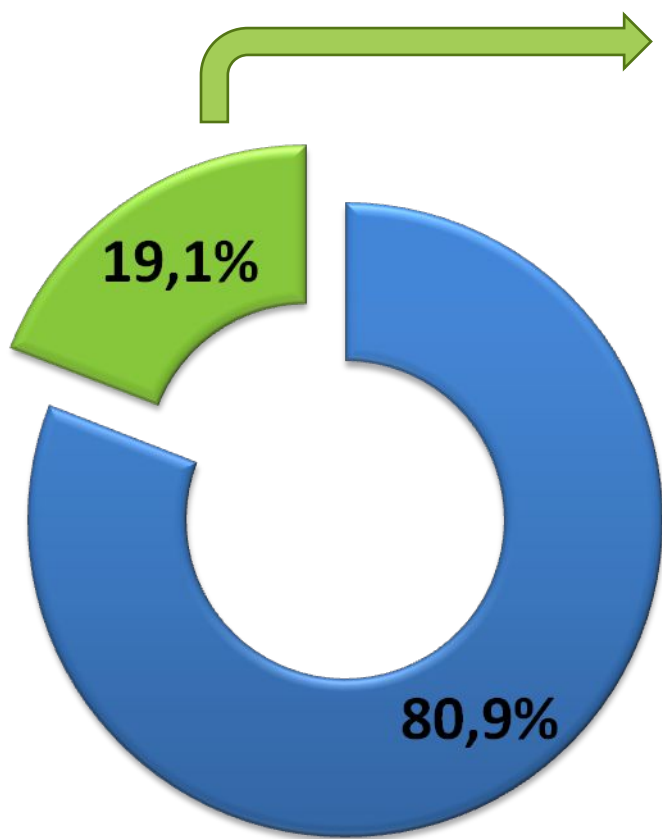
Городские домохозяйства



Сельские домохозяйства

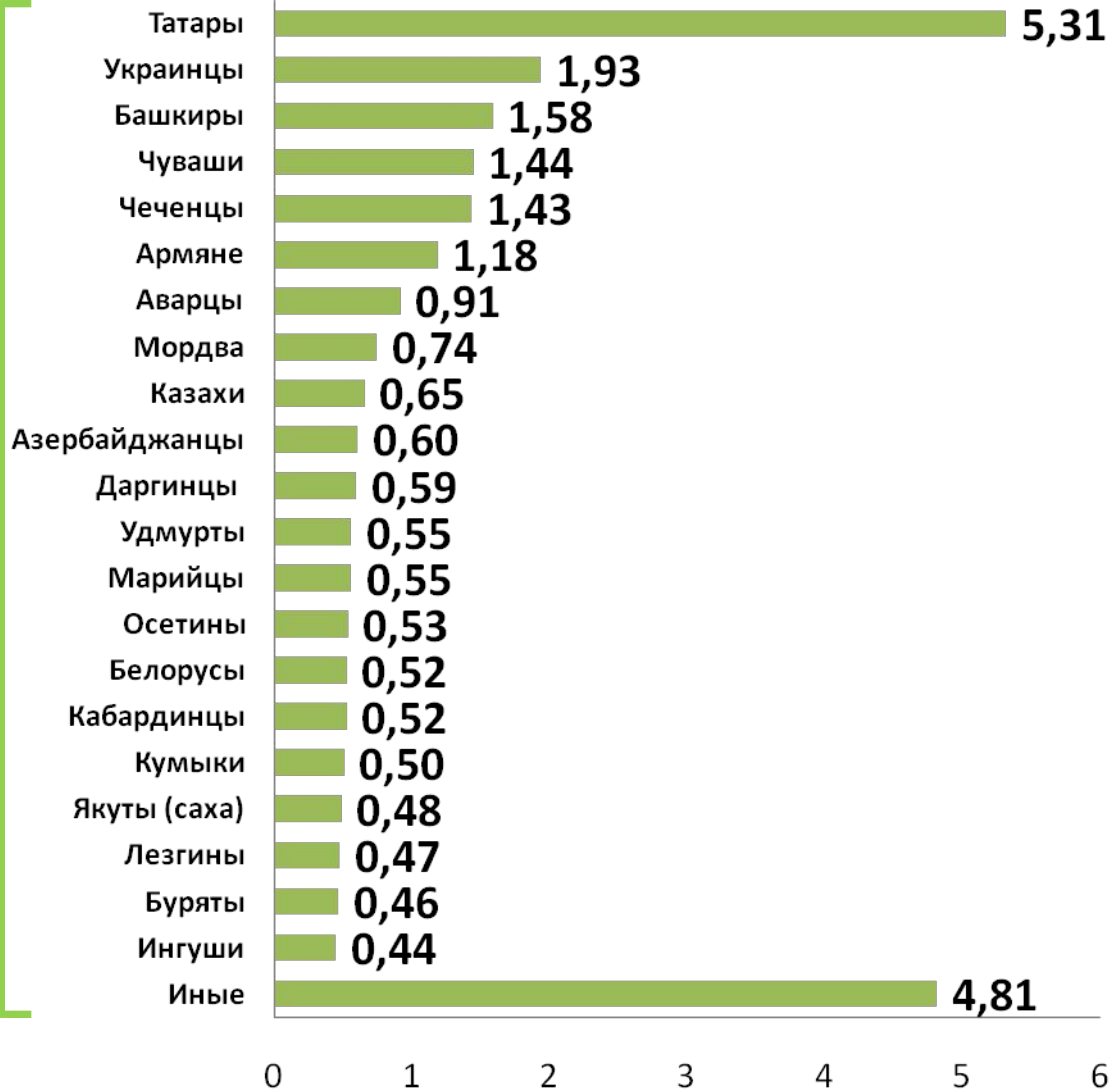


НАЦИОНАЛЬНЫЙ СОСТАВ НАСЕЛЕНИЯ, УКАЗАВШЕГО НАЦИОНАЛЬНОСТЬ В ПЕРЕПИСНОМ ЛИСТЕ, млн человек



■ Русские

■ Другие национальности



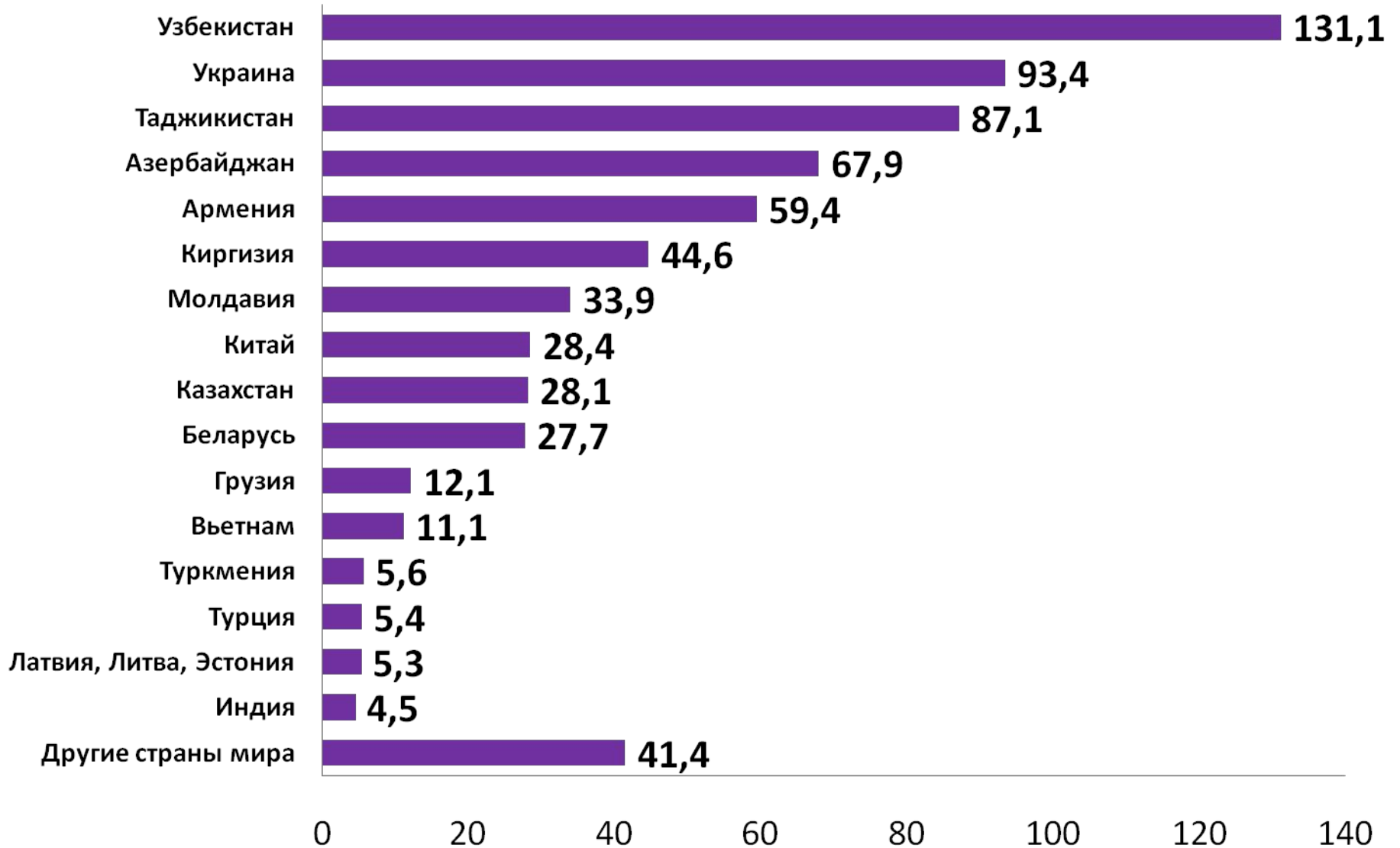
РАСПРЕДЕЛЕНИЕ НАСЕЛЕНИЯ ПО РОДНОМУ ЯЗЫКУ, %

93,8% населения назвали родным языком язык соответствующей национальности

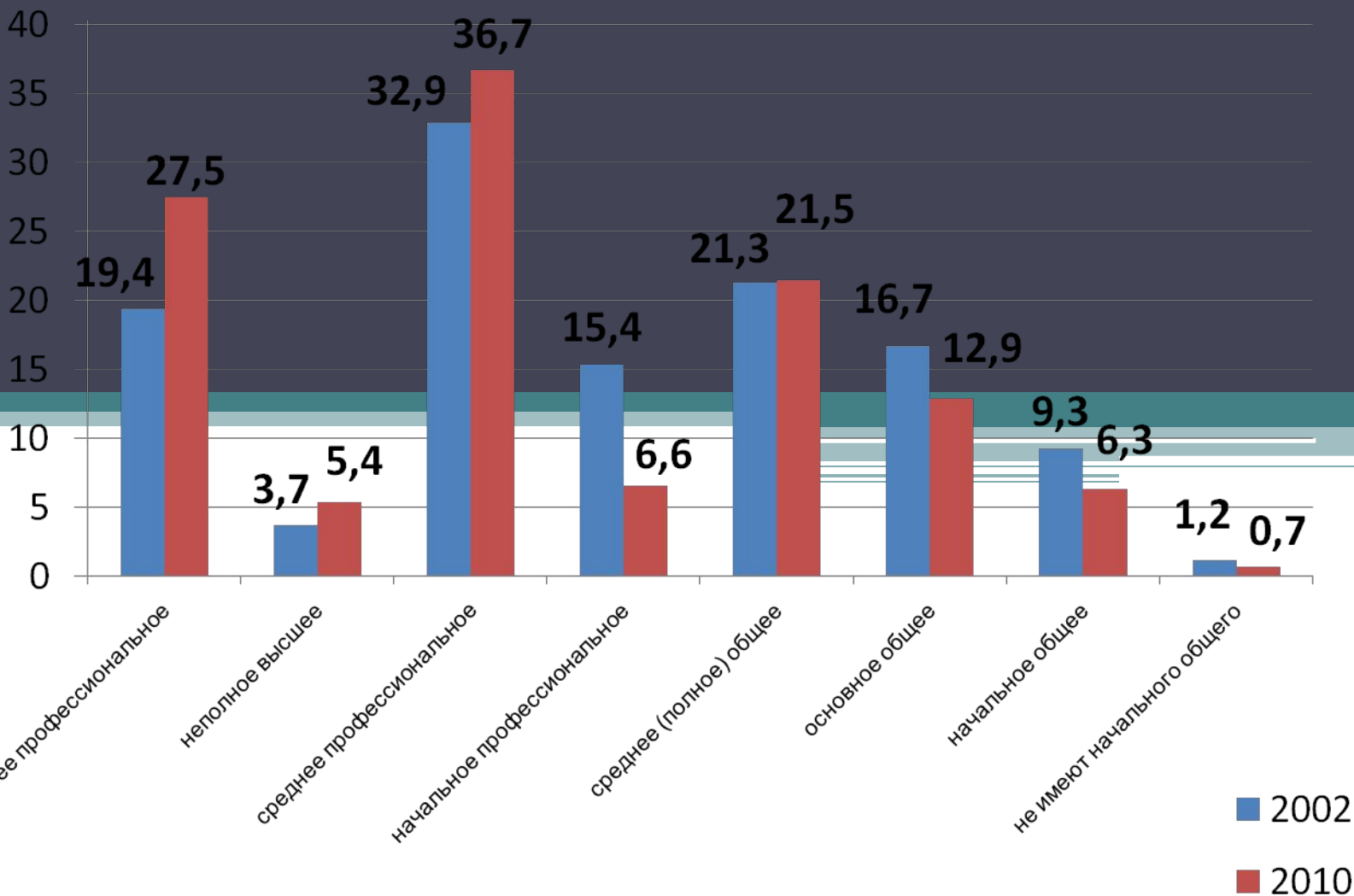
5,7% населения (кроме русских) указали родным русский язык

- Например, родным указали русский язык 40% коми, 38% удмуртов, 35% мордвы, 29% чувашей, 25% марийцев и 20% татар

РАСПРЕДЕЛЕНИЕ НАСЕЛЕНИЯ ПО ГРАЖДАНСТВУ ИНОСТРАННЫХ ГОСУДАРСТВ, тыс. человек



УРОВЕНЬ ОБРАЗОВАНИЯ НАСЕЛЕНИЯ В ВОЗРАСТЕ 15 ЛЕТ И БОЛЕЕ, млн человек



НАСЕЛЕНИЕ ПО ВСЕМ УКАЗАННЫМ ИСТОЧНИКАМ СРЕДСТВ К СУЩЕСТВОВАНИЮ

Виды источников средств к существованию	Население по всем указанным источникам, млн человек		2010 г. в % к 2002 г. по всем источникам	Население по основному источнику в 2010 г., млн человек
	2002 г.	2010 г.		
Трудовая деятельность (включая работу по совместительству)	62,2	66,6	107,2	62,85
Личное подсобное хозяйство	18,2	15,0	82,3	2,10
Стипендия	3,3	2,8	83,1	0,58
Пенсия (кроме пенсии по инвалидности)	31,9	33,5	104,9	27,38
Пенсия по инвалидности	4,7	5,2	109,8	3,48
Пособие (кроме пособия по безработице)	16,6	10,8	64,8	1,68
Пособие по безработице	1,2	1,4	120,9	0,93
Другой вид государственного обеспечения	2,0	1,7	86,9	1,19
Сбережения, дивиденды, проценты	0,4	0,6	183,3	0,29
Сдача в наем или в аренду имущества; доход от патентов, авторских прав	0,2	0,4	164,1	0,06
Иждивение; помощь других лиц; алименты	43,5	38,4	88,4	35,96
Иной источник	2,2	0,1	5,3	0,09

НАСЕЛЕНИЕ ПО ЭКОНОМИЧЕСКОЙ АКТИВНОСТИ

Экономическая активность населения выросла на 6,1%



За счет увеличения занятого населения на 8,8 %



И одновременного сокращения численности безработных на 16%

Численность экономически неактивного населения сократилась на 18%



1,7 МЛН занятых (2,5%) указали, что имеют не одну работу

ЗАНЯТОЕ НАСЕЛЕНИЕ ЧАСТНЫХ ДОХОЗЯЙСТВ

Лица в трудоспособном возрасте
92 %



Рост занятости
в старших возрастах
(начиная с 55 лет)

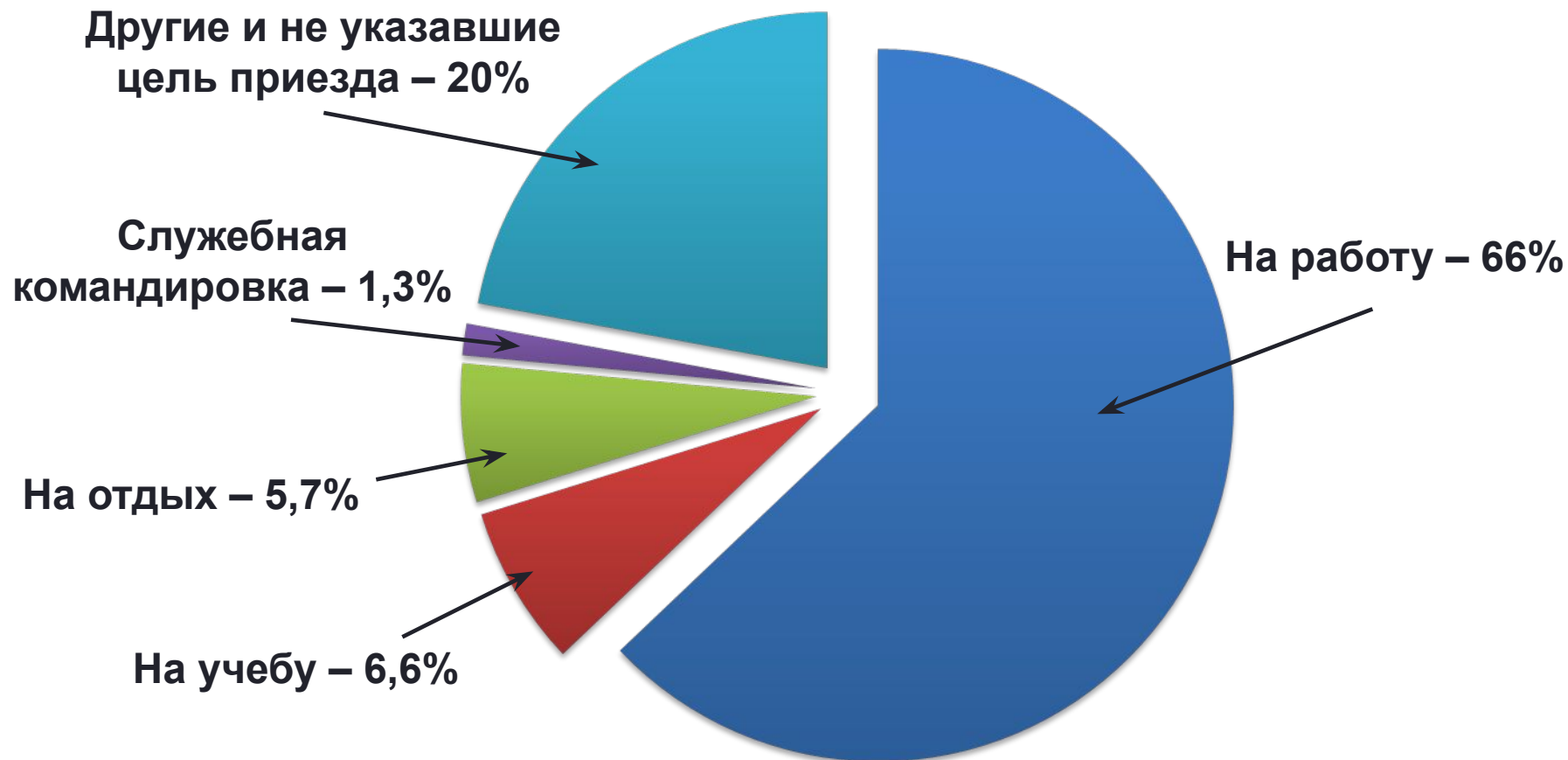


Сокращение доли
занятого населения
в возрасте 15 – 19 лет
(на 43%)

62 млн человек (94%)
население в возрасте 15 – 72 лет
являются работающими по найму
(из общего числа занятых в экономике)

ЦЕЛИ ПРИЕЗДА В РОССИЙСКУЮ ФЕДЕРАЦИЮ

В ходе переписи населения было учтено 489 тыс. человек временно находившихся на территории Российской Федерации и постоянно проживающих за рубежом



**БЛАГОДАРИМ ЗА
ВНИМАНИЕ!**