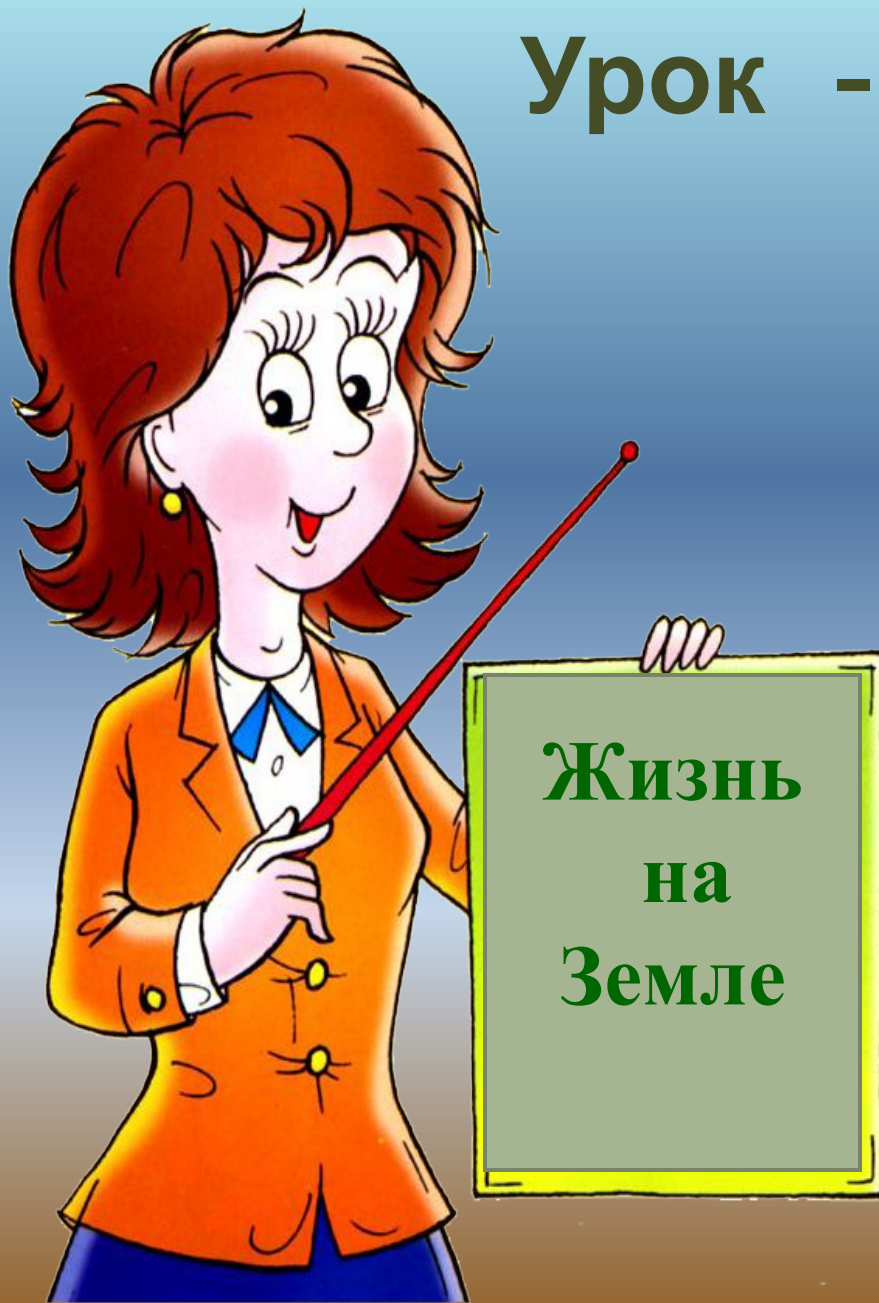


# Урок - игра



# Цель игры:

- Проверить знания по теме «Жизнь на Земле».
- Активизировать познавательную деятельность учащихся, развивать интерес к предмету.
- Формирование умений работать в группе.





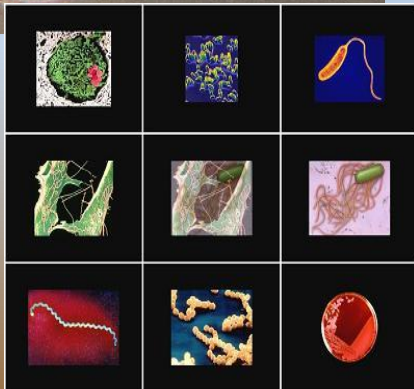
I тур

Разминка

## II тур

# Узнай и объясни!

- Что объединяет этих представителей и чем они отличаются?



# Что объединяет этих представителей и чем они отличаются?



# Что объединяет этих представителей и чем они отличаются?

1



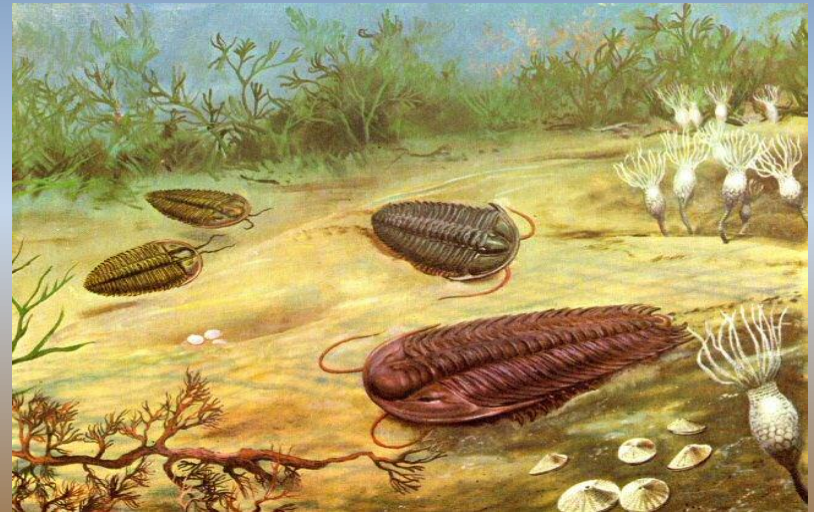
3



2



4



III тур

# Кто быстрее?



# IV тур

## Узнай и определи!

1. Кто это?
2. В какой среде обитает и условия обитания
3. Особенности приспособления.



1



2



3





Самец бурого медведя может достигать в длину 2,5 м и массы тела до 500—750 кг. С виду бурый медведь неуклюж, хотя в действительности очень подвижный и ловкий: может быстро бегать, делать большие прыжки, влезать на деревья, плавать. Передвигается он как иноходец, т. е. попеременно ступает то сразу на обе правые, то на левые лапы. Опираясь на всю ступню, может подниматься на дыбы, вытягиваясь в высоту до 3 м.

В гору бурый медведь бежит быстрее, чем по ровному месту, так как задние лапы у него длиннее передних. Ходит по лесу осторожно и почти бесшумно. В отличие от белого медведя нырять избегает и в воду погружается, оставляя голову снаружи. В спокойное время шагает медленно, ставя ноги немного внутрь, оправдывая народное название «косолапый». Другое название «мед-ведь» связано с тем, что этот зверь очень любит мед и ведает (знает), где его искать. За ним он залезает на высокие деревья в дупла с сотами диких пчел, нередко делает набеги на пасеки. По образу жизни бурый медведь — сумеречное животное. Днем скрывается в глухих местах тайги и только вечером выходит на поиски корма. Лес доставляет ему обильную и разнообразную пищу. В начале лета он поедает молодые побеги, коренья, луковицы, позже — грибы, ягоды, желуди, орехи. Осенью выходит на поля с овсом или кукурузой, где наносит урон больше тем, что мнет колосья и стебли растений.

К осени медведи жиреют, накапливая в организме питательные вещества на период зимней бескормицы. Берлоги устраивают где-нибудь в сухом месте, в углублении под буреломом, вывернутым с корнями пнем, в расщелине скалы и т. д.



Крот — типичный обитатель лесов и долин рек. Занимает разнообразные местообитания: опушки лесов, луга, поля, сады, огороды; обычен в поймах рек.

Крот роет землю, винтообразно вворачиваясь в почву и попеременно отгребая грунт лапами. В отличие от грызунов кроты не могут грызть землю резцами, поэтому живут только в местах с мягким податливым грунтом. Там, где почва твёрже (например, под лесными тропинками), они устраивают специальные глубинные «подземные переходы», которыми пользуются и другие зверьки.

Питается крот почвенными беспозвоночными, среди которых преобладают дождевые черви. В меньшем количестве поедает слизней, мокриц, насекомых и их личинок (майских жуков, щелкунов, медведок, гусениц), многоножек, пауков. Крот может съесть и мелкое позвоночное (мышь, ящерицу, лягушку), если оно малоподвижно. За один раз крот съедает до 20—22 г дождевых червей; в сутки — около 50—60 г корма, что немногим меньше его собственного веса. Кормится крот несколько раз в сутки, так как пища переваривается в его организме за 4—5 часов. На зиму делает пищевые запасы, обычно состоящие из парализованных дождевых червей, которым крот прокусывает головы. В кротовых норах находили до нескольких сотен обездвиженных червей. Состав зимней пищи крота не отличается от летней, однако зимой его потребность в пище снижается. В спячку кроты не впадают.



Обыкновенная щука достигает длины более 1,5 м, веса 35 кг и более. Держится среди зарослей водной растительности. Окраска тела пятнистая, светлые полосы располагаются поперек и вдоль тела. В зависимости от характера и степени развития растительности прибрежной зоны щука имеет серо-зеленоватый, серо-желтоватый или серо-бурый цвет, спина темная, брюхо беловатое, с серыми крапинками.

Голова сильно удлинённая, нижняя челюсть выдается вперед, зубы на нижней челюсти имеют разный размер и служат для захвата жертвы. Зубы на остальных костях ротовой полости более мелкие, направлены острыми концами к глотке и могут погружаться в слизистую оболочку, покрывающую кости. Поэтому добыча легко проглатывается щукой, а если она пытается вырваться, то зубы приподнимаются из слизистой оболочки и впиваются в нее подобно тысяче иголок. Щуки неподвижно стоят среди зарослей и внезапно бросаются на добычу. Добыча заглатывается только с головы. Пища щуки разнообразна в зависимости от обстоятельств. Обычно она потребляет наиболее многочисленных рыб. В озерах и водохранилищах ими будут плотва, окунь, ерш, лещ, густера.

V тур

# «Третий лишний»

