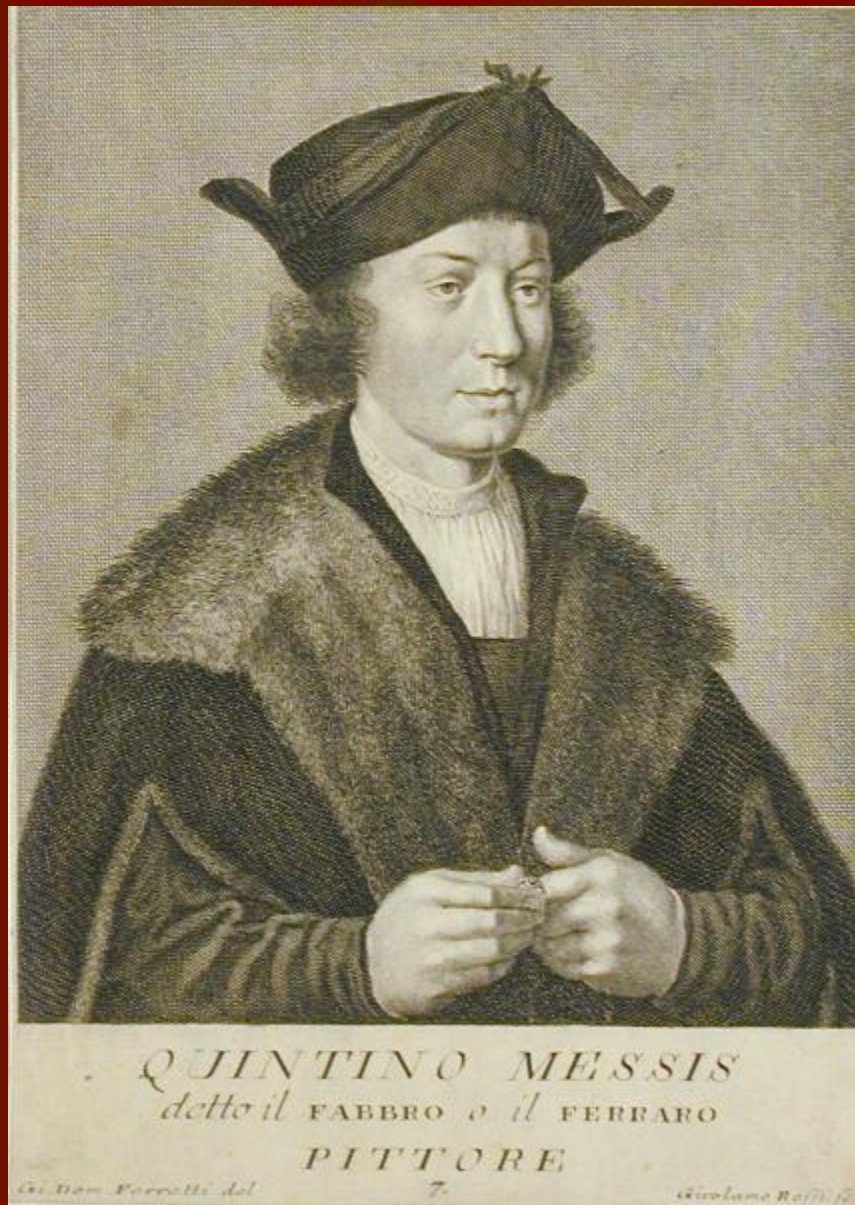


Квентин Массейс  
Жизнь и творчество



Д.Росси, Портрет Квентин Массейс, 1752-64, Италия

**Квентин Массейс (Квинтен Метсейс нидерл. Quentin Massys, Quinten Matsys/Metsys).**

**Массейс родился в Лувене в 1466 году 10 сентября. Учился, вероятно, у Альберта Боутса. В 1491 вступил в антверпенскую гильдию художников и открыл собственную мастерскую. Работал в Антверпене до самой смерти в 1530 году 13 июля/16 сентября.**

**Фламандский живописец. Стремился к синтезу принципов нидерландского и итальянского Возрождения. Работал в Антверпене, писал большие алтарные картины и жанровые сцены морализирующего содержания, в которых проявился его интерес к реальному жизненному началу — портретным характеристикам, бытовой обстановке, пейзажной среде. Оказал сильное влияние на нидерландских и немецких мастеров XVI в.**

**Нидерландский художник, один из крупнейших представителей Антверпенской школы живописи. Его живопись знаменует в нидерландском искусстве переход от поздней готики к Возрождению.**

**Стиль Массейса сформировался в русле нидерландской традиции; позднее он испытал влияние таких художников, как Леонардо да Винчи и Альбрехт Дюрер. Его заказчиками были нидерландские гильдии и религиозные братства, датский король и гуманист Эразм Роттердамский, португальские монастыри.**

Ранние произведения Квентина Массейса несут отчетливый отпечаток старых традиций. Первая значительная его работа — триптих, посвященный св. Анне (1507 — 1509; Брюссель, Музей). В картине преобладают женские и детские фигуры, что усиливает лиризм произведения, отличающегося гармонической уравновешенностью композиции и колорита; с особой задушевностью, мягким юмором изображены дети, ведущие себя очень живо и непосредственно. Сцены на внешних сторонах боковых створок отличаются сдержанным драматизмом. Мало разработанные в психологическом отношении образы величественны, фигуры укрупнены и тесно составлены, пространство кажется уплотненным. В раскрытом виде алтарь более гармоничен — свободнее расположение действующих лиц, выявлена спокойная размеренность ритма и композиции. В основе концепции Массейса лежит стремление косвенно, чаще всего при помощи художественно-формальных средств, возвысить образ человека.

Уже наиболее ранние из дошедших до нас произведений Массейса – Алтарь св. Анны (1507–1509, Брюссель, Королевский музей изящных искусств) и Алтарь св. Иоанна – обнаруживают черты зрелого стиля мастера. К ним близки две версии Мадонны с Младенцем (Лондон, Национальная галерея; Брюссель, Королевский музей изящных искусств). Влияние Леонардо да Винчи проявилось в гибких позах и гротескно-преувеличенной мимике персонажей поздних произведений художника, таких, как Гротескный женский портрет (ок. 1513, Лондон, Национальная галерея).

Массейс работал также вместе с Патиниром, он написал несколько мелких деталей в его пейзажах, входящих в алтарную композицию *Искушение св. Антония* (1515–1524, Мадрид, Прадо). Портретный диптих Массейса с изображением Эразма Роттердамского (Рим, галерея Корсини) и Петра Гиллиса (Эгидия) (Раднор, собрание Солсбери), созданный для Томаса Мора в 1517, обнаруживает не только его мастерство как портретиста, но и духовную близость к гуманистам.



*Эразм Роттердамский*

**Жанровые произведения художника носят морализирующий характер в духе Похвалы глупости Эразма Роттердамского. Самая ранняя жанровая работа мастера – Меняла с женой (1514, Париж, Лувр) иллюстрирует надпись, сделанную на оригинальной раме картины: «Пусть весы будут верными, а вес точным». Центральную часть композиции занимают фигуры менялы и его жены; муж показан погруженным в работу, а жена словно только что оторвалась от своего богато украшенного часослова. Этим сосредоточенным на своих занятиях людям Массейс противопоставляет изображенных на заднем плане праздно болтающих людей; идеал человеческой деятельности, каким он виделся художнику, видимо, представлен в отражении в зеркале, расположенном в центре на переднем плане: это человек, погруженный в чтение Библии, на фоне церковной колокольни.**





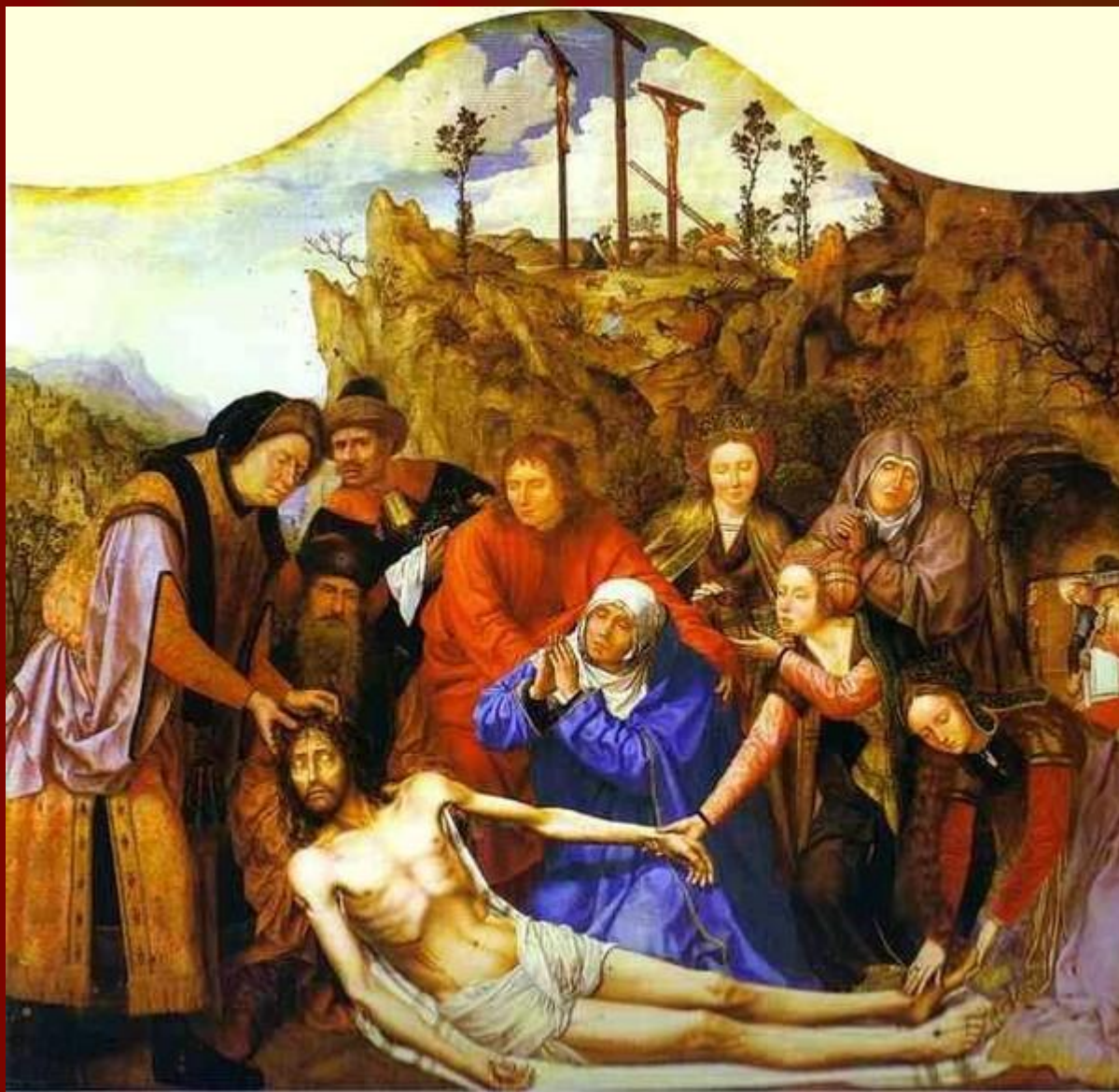
*Меняла с женой*



*СТРАДАЮЩАЯ БОГОМАТЕРЬ*



**Алтарь Св.Анны**



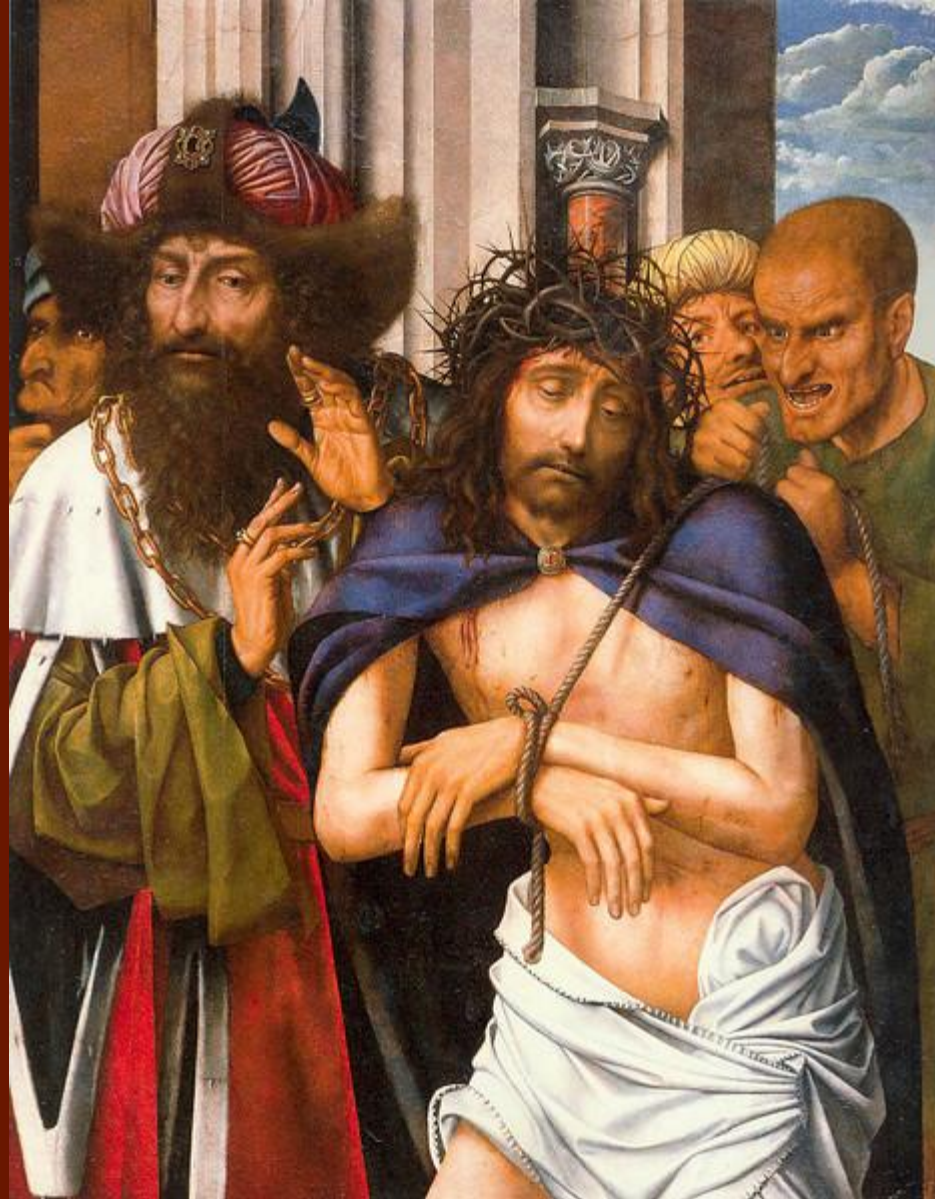
**Оплакивание**



**Virgin and Child, Брюссель, Королевский музей изящных искусств**



**Портрет каноника Гардинера, Первая треть 16 века, Вадуц,**



Quentin\_Massys-Ессе\_Номо(Се человек), 1526, Дворец дождей, Венеция



**Портрет нотариуса, 1-я треть 16 века, Эдинбург,  
Национальная галерея Шотландии**





**Quentin Massys, Дева Мария**



**Vierge en adoration, 1510-20, Los Angeles County Museum of Art**



**Virgin and Child Surrounded by Angels**

