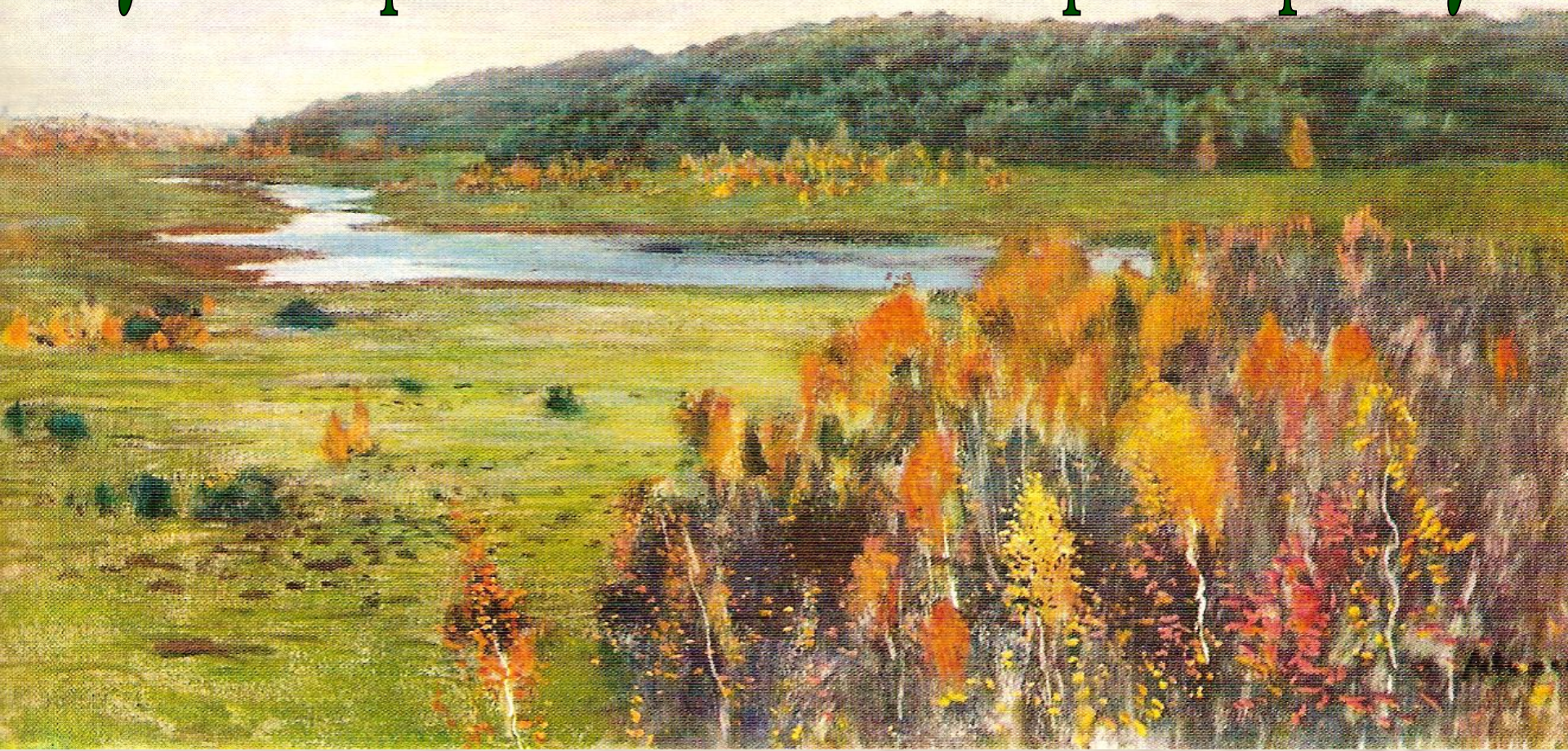


Творчество И.И. Левитана

Путь от лирического пейзажа к философскому.





И.И.Левитан
(1860-1900)

Тем, кто знает и любит творчество замечательного художника-пейзажиста Исаака Ильича Левитана, знакомо чувство заворуженности, которое возникает всякий раз, когда останавливаешься перед его картинами и вдыхаешь в себя воздух удивительного искусства. В его картинах - живая душа природы, они одухотворены любовью и окрашены поэтическим настроением.

И.И. Левитан по характеру дарования тонкий, лирический художник. Как и многие мастера лирического направления, в пейзаже Левитан предпочитает не полдень, а утро и вечер, не лето и зиму, а весну и осень, то есть те моменты, которые богаче сменой и оттенками настроений, не дубы, сосны и ели, а более «отзывчивые» к природным изменениям берёзы, осины и особенно водные поверхности.

Первые работы И.Левитана подобны первым робким мелодиям, которые затем сливаются в сложные музыкальные творения. Это и наивное любование будничной жизнью сельского дворика («Солнечный день. Весна», 1876-1877), и картина унылой осени с размытой дорогой, голыми деревьями, которые будто в отчаянии протянули ветки к небу («Осень. Дорога в деревне», 1877), окрашенная вечерним закатом.



Осенний день. Сокольники 1879

Скромный осенний пейзаж: уходящая вдаль аллея парка, с обеих сторон высокие старые сосны и молодые клены, засыпавшие землю осенней листвой.

Ветер гонит по осеннему небу клочья туч, раскачивает верхушки сосен, сметает с кленов листву и обвеивает фигуру идущей по аллее женщины. В картине чувствуется гармония и музыкальность. Можно уловить музыкальный ритм, она чем-то напоминала осеннюю песню без слов.



Март. 1895



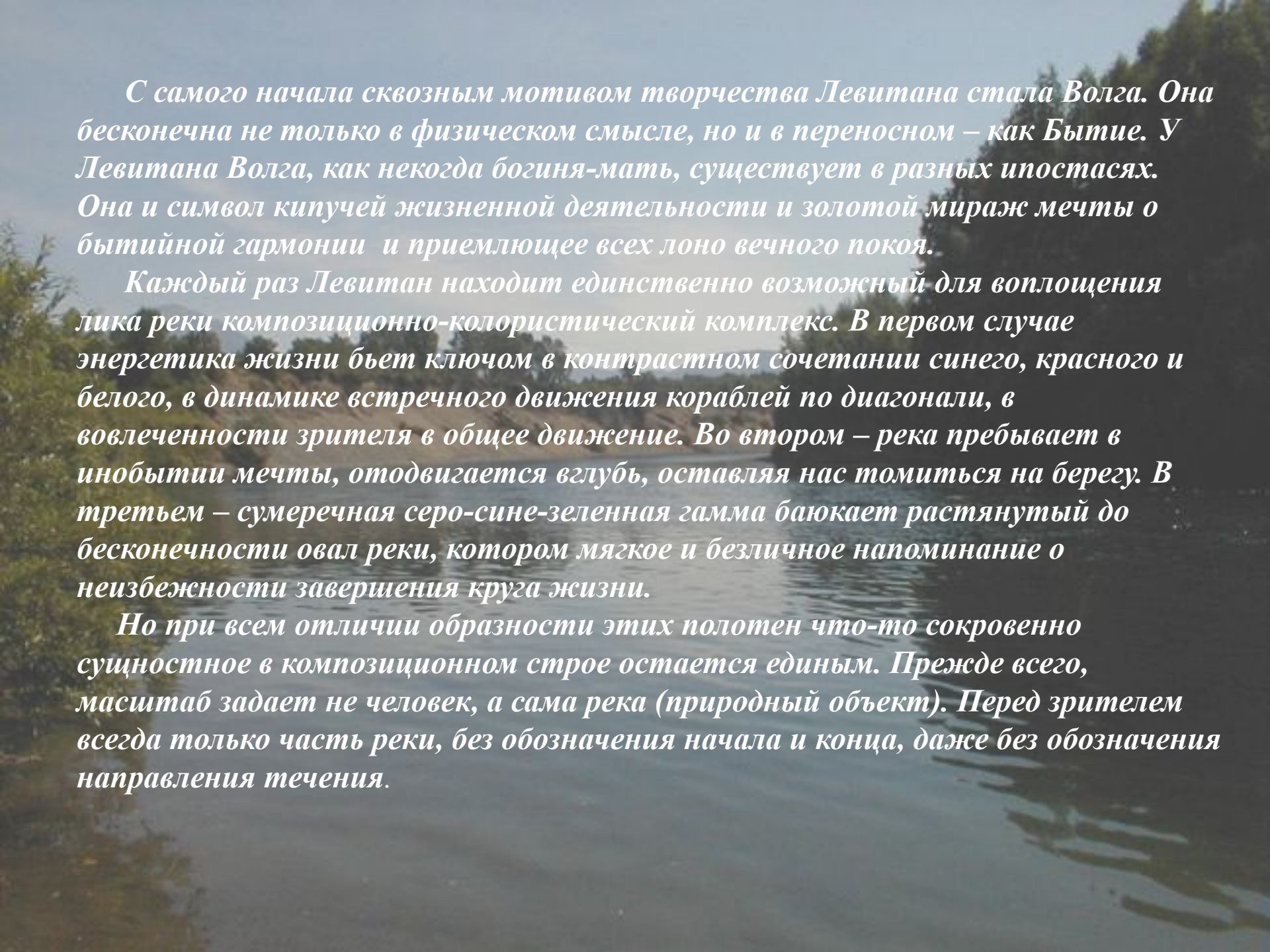
Ощущение, создаваемое картиной, можно определить одним словом - праздник. Светлая сторона дома, отражающая солнечный свет, оранжевые столбики крыльца, густо-коричневые тени на двери, голубые – на снегу, светло-фиолетовые рефлекссы на кронах молодых деревьев, ярко-синяя глубина неба – таков ликующий, полный жизни колорит картины.

Золотая осень. 1895



*Есть в осени первоначальной
Короткая, но дивная пора!
Весь лес стоит как бы хрустальный,
И лучезарны вечера...*

Ф.И.Тютчев



С самого начала сквозным мотивом творчества Левитана стала Волга. Она бесконечна не только в физическом смысле, но и в переносном – как Бытие. У Левитана Волга, как некогда богиня-мать, существует в разных ипостасях. Она и символ кипучей жизненной деятельности и золотой мираж мечты о бытийной гармонии и приемлющее всех лоно вечного покоя.

Каждый раз Левитан находит единственно возможный для воплощения лика реки композиционно-колористический комплекс. В первом случае энергетика жизни бьет ключом в контрастном сочетании синего, красного и белого, в динамике встречного движения кораблей по диагонали, в вовлеченности зрителя в общее движение. Во втором – река пребывает в инобытии мечты, отодвигается вглубь, оставляя нас томиться на берегу. В третьем – сумеречная серо-сине-зеленная гамма баюкает растянутый до бесконечности овал реки, котором мягкое и безличное напоминание о неизбежности завершения круга жизни.

Но при всем отличии образности этих полотен что-то сокровенно сущностное в композиционном строе остается единым. Прежде всего, масштаб задает не человек, а сама река (природный объект). Перед зрителем всегда только часть реки, без обозначения начала и конца, даже без обозначения направления течения.

После дождя. Плес. 1889

И.Левитан изображает волжский пейзаж с широкими просторами в дальних планах и маленьким городком. Светлая гамма с преобладанием серебрино-серых тонов даёт почувствовать живописное, лирическое богатство пейзажа.



Вечер. Золотой плес. 1889



Зелень ближнего берега, виднеющаяся церковь, дома – это та реальная, повседневная среда, где проходит жизнь человека; здесь и холоднее краски, и четче силуэты. На втором плане – подернутый дымкой далекий берег, золотистая река, будто опрокинутое в воду золотое небо, как мечта, как иной, волшебный, мир, располагающий к раздумью и вселяющий надежду.

Вечерний звон. 1892



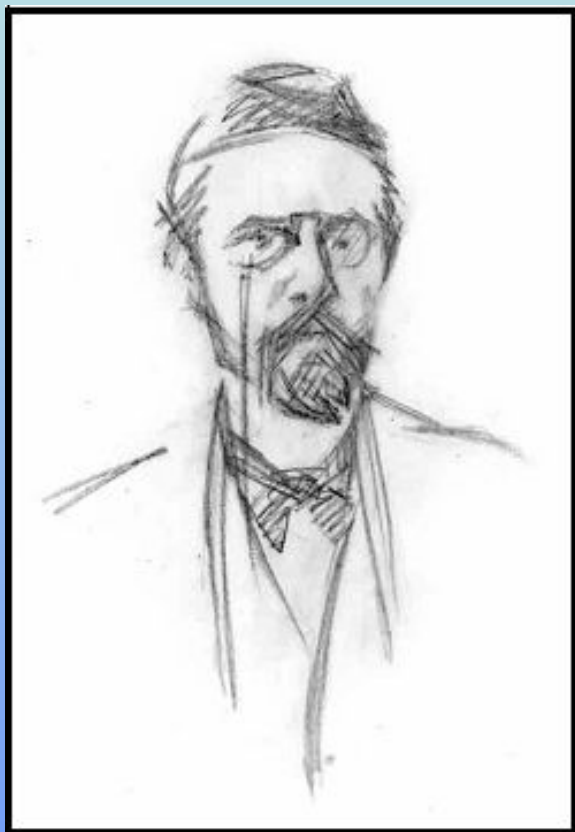
Ощущая гармонию бытия в природе, «божественную благодать», Левитан будто грустит о том, чего лишен человек в действительности. На картине вечер, конец уже прожитого дня и своеобразный звон, свойственный именно вечерней службе. Окончание дня жизни и закат солнца не может не навеять некоторую печаль.

Тёплый золотистый колорит представлен в картине. В тишине летнего вечера кажется зачарованный дальний лес, недвижимое на воде отражение деревьев и куполов монастырских церквей. Созданный художником образ, как всегда у Левитана, многогранен по своему содержанию. Он вызывает в душе и чувство покоя, и тихую лирическую печаль, восторженное восхищение красотой летнего вечера.

Тихая обитель

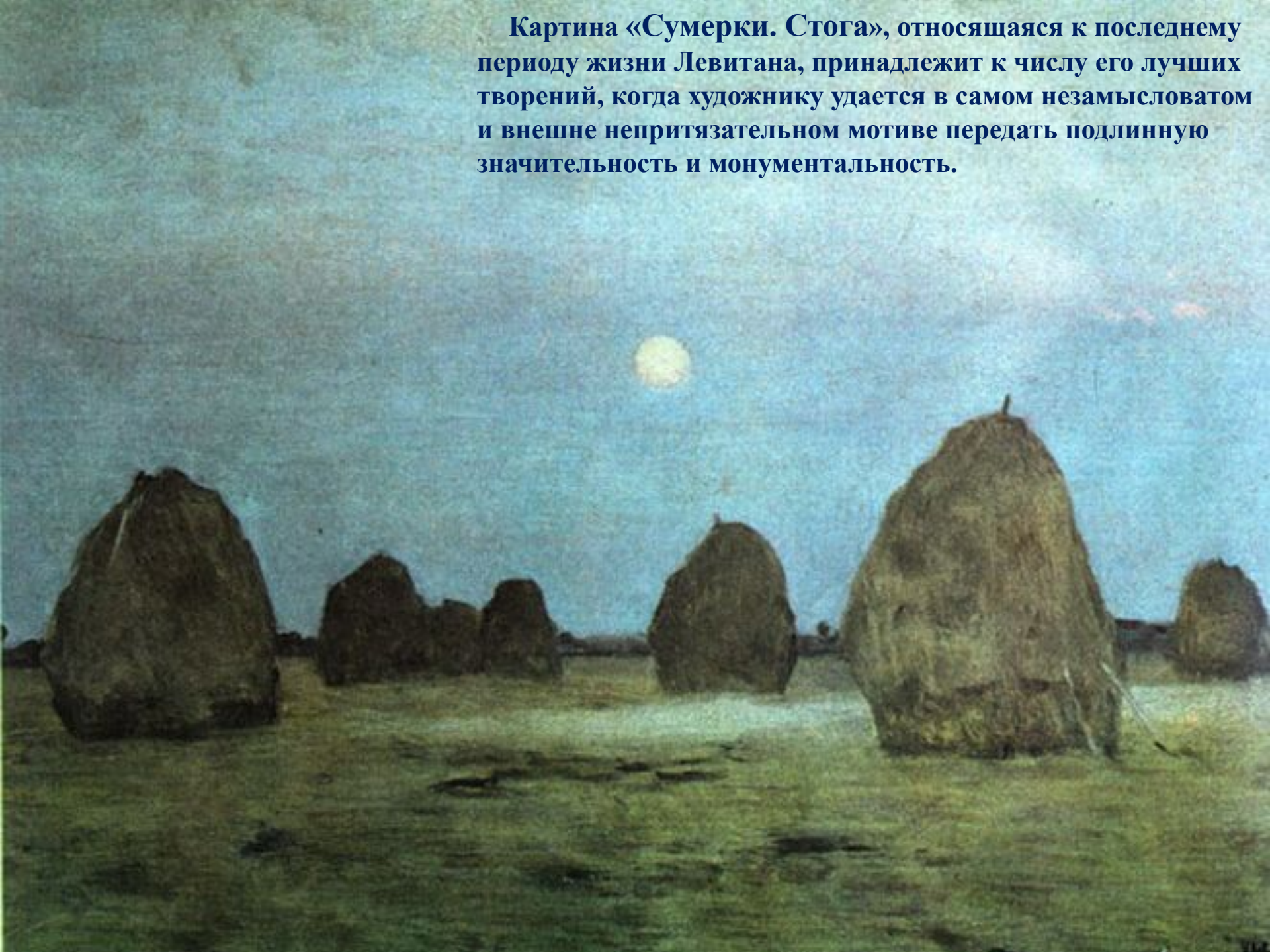
1890

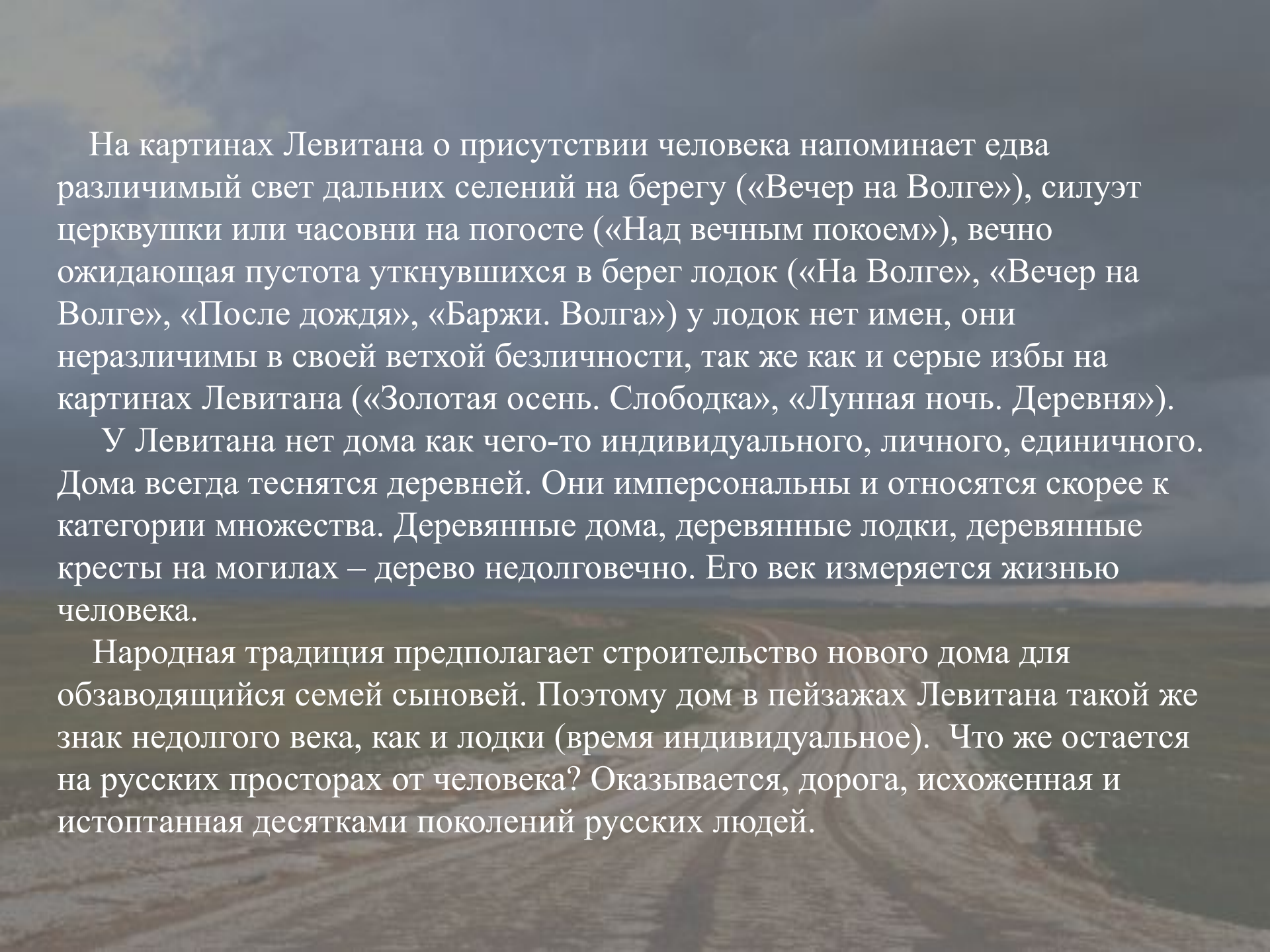




Идейная близость питала дружбу И.И. Левитана и А.П. Чехова. Их творчество пропитано глубокой любовью к человеку и природе. Оба они, живя в глухое время, сумели сохранить в себе веру в грядущее счастье человека, в торжество гуманистических идеалов.

Картина «Сумерки. Стога», относящаяся к последнему периоду жизни Левитана, принадлежит к числу его лучших творений, когда художнику удается в самом незамысловатом и внешне непритязательном мотиве передать подлинную значительность и монументальность.





На картинах Левитана о присутствии человека напоминает едва различимый свет дальних селений на берегу («Вечер на Волге»), силуэт церквушки или часовни на погосте («Над вечным покоем»), вечно ожидающая пустота уткнувшихся в берег лодок («На Волге», «Вечер на Волге», «После дождя», «Баржи. Волга») у лодок нет имен, они неразличимы в своей ветхой безличности, так же как и серые избы на картинах Левитана («Золотая осень. Слободка», «Лунная ночь. Деревня»).

У Левитана нет дома как чего-то индивидуального, личного, единичного. Дома всегда теснятся деревней. Они имперсональны и относятся скорее к категории множества. Деревянные дома, деревянные лодки, деревянные кресты на могилах – дерево недолговечно. Его век измеряется жизнью человека.

Народная традиция предполагает строительство нового дома для обзаводящейся семей сыновей. Поэтому дом в пейзажах Левитана такой же знак недолгого века, как и лодки (время индивидуальное). Что же остается на русских просторах от человека? Оказывается, дорога, исхоженная и истоптанная десятками поколений русских людей.

Владимирка. 1892

Несмотря на небольшой размер, картина кажется монументальной. Вдаль уходит дорога, протоптанная ногами многочисленных заключенных. Вокруг расстилается бескрайняя русская равнина. Серое облачное небо нависает над ней – низкая линия горизонта усиливает ощущение нескончаемости дороги, навевает мрачные мысли. Мотив дороги, лежащий в основе картины, заставляет зрителя внимательно рассматривать все детали, как бы втягивает его в пространство живописного полотна. Влекущая сила дороги издавна притягивала Левитана.



Над вечным покоем. 1894



Левитан поднял пейзажный жанр до глубокой символично-философской картины с размышлениями о человеческой жизни, о вечности...

Это картина души человеческой в образах природы