

# Природные зоны России

## Пустыни и полупустыни



# Содержание

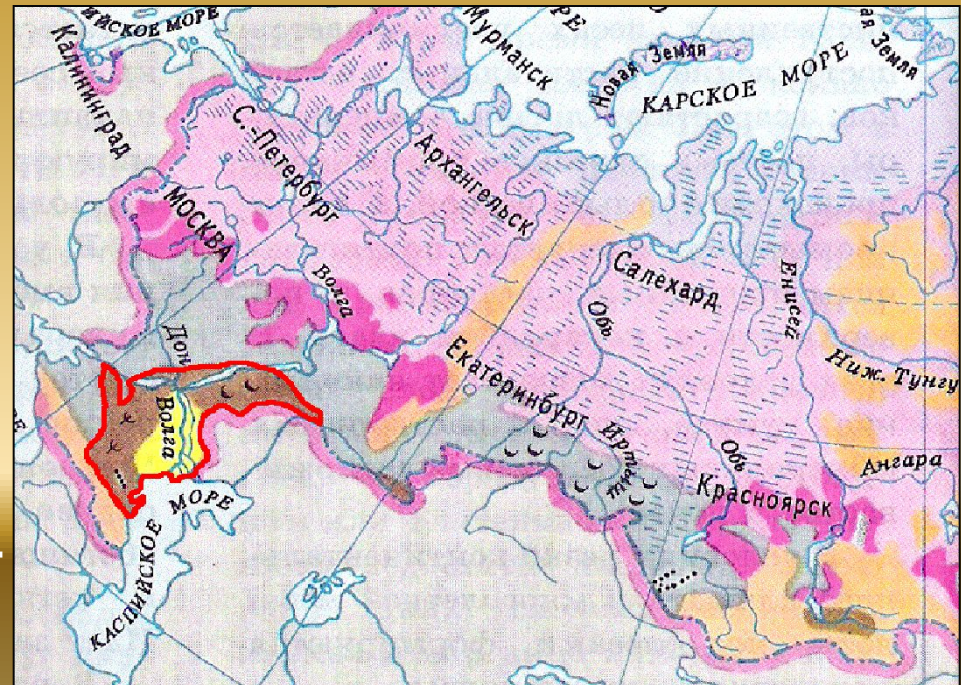
- Географическое положение
- Климат
- Почвы
- Растительный мир
- Редкие и исчезающие растения
- Животный мир
- Редкие и исчезающие животные



джейран

# Географическое положение

- Полупустыни и пустыни находятся в Прикаспии и Восточном Предкавказье. Неширокая лента полупустынь огибает Каспийское море от устья Терека до Волги.



# Климат

- Облик полупустыни в пасмурный день столь же безрадостен, как и облик тундры. Но пасмурные дни в полупустыне - редкость. Чаще всего небо над ней прозрачно и безоблачно. Летом здесь стоит жара (25 градусов и выше), а зимой морозы доходят до -8-10 градусов. Чем ближе к югу, тем сухие земли встречаются чаще и, наконец, слившись воедино, образуют пустыни. Ранней весной пустыня расцветает, как в сказке. Но жаркие солнечные лучи испаряют весеннюю влагу, гасят краски; цветы вянут, травы тоже засыхают. Однако и летом, осенью и зимой пустыня не кажется мёртвой.

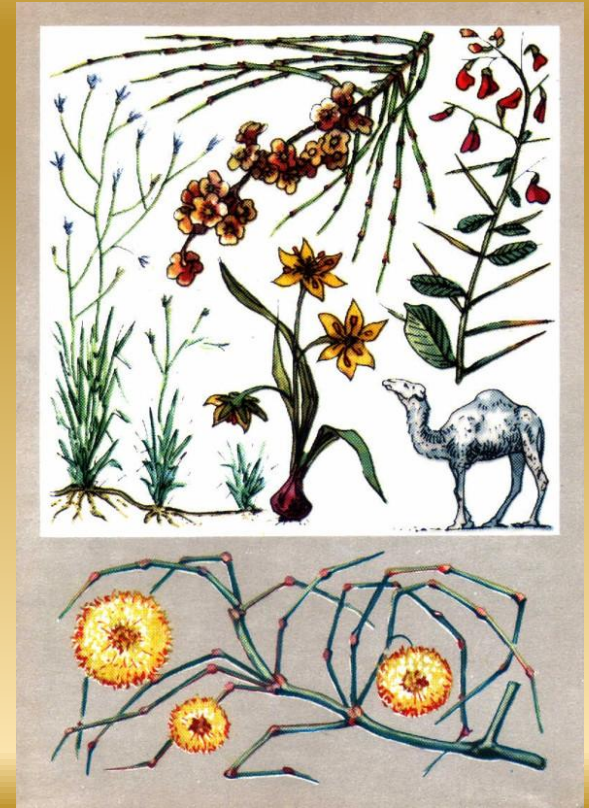
# Почвы

- Почвы пустынь отличаются очень светлой, иногда даже белой окраской. Белая краска почвы частично зависит от накопления в ней извести, которая образуется при выветривании горных пород. Светлые почвы пустынь в зависимости от окраски называют серозёмами или серо–бурыми почвами. В полупустынях распространена разрежённая полынно–злаковая растительность на каштановых и бурых пустынно–степных почвах. Почвы содержат меньше гумуса и менее плодородны. В некоторых пустынях и субтропических пустынно–степных областях верхний слой почвы имеет красноватую окраску. Это красноцветные и красно–бурые почвы. Такую окраску им придают окислы железа, утратившие в условиях жаркого, сухого климата значительное количество воды.

# Растительный мир

- При слове «пустыня» в представлении возникает голое, лишённое растительности пространство, песчаные бугры, барханы, глинистые и каменистые поверхности. Однако растительность есть и в пустынях. Пустынный тип растительности – засухоустойчивые полукустарники и красиво цветущие ранней весной эфемеры и эфемериды (это многолетние растения с коротким периодом развития).







# Животный мир

- Полупустыни - это зона смешения степных и пустынных животных. В пустынях обитают перевязка, барханная кошка, ушастый ёж, песчанки, жёлтый суслик, тушканчики, змеи, ящерицы, агама, саджа. Из птиц в пустынях обитают жаворонки, коньки, зуйки, дрофа-красотка, авдотка, а пустынная славка - лучшая певунья пустыни.







Ушастый еж



Гадюка



Черепаша



Скорпион



# Редкие и исчезающие животные и растения

- Многие животные и растения пустынь и полупустынь, к сожалению, внесены в Красную книгу. Тюльпан Шренка – яркий весенний цветок распространен на известняках и меловых породах. Эти тюльпаны поднимаются в горы на высоту до 600 м. Перевязка – хищный красивый зверь. Обитают перевязки в пустынях там, где много грызунов: полёвок, песчанок и сусликов. Сейчас перевязки очень редки. Дрофа – крупная птица открытых равнинных ландшафтов. Эти птицы стали редкими: их численность сокращается по всему ареалу распространения. Они имеют большую массу (примерно 8 кг самка и 17кг самец), быстро и долго бегают, но взлетают тяжело, скорость их полёта достигает 50 км/ч. На зимовку прилетают в причерноморские регионы, Предкавказье и Юго-Западную Азию.

В зонах пустынь и полупустынь климат сухой и поэтому земледелие возможно в условиях искусственного орошения. Более или менее значительные площади пахотных земель расположены лишь в западной, наиболее увлажнённой части этих зон. В пустынях почти круглый год пасут овец и крупный рогатый скот, лошадей, верблюдов.



# Вывод

- В связи с тем, что осадков стало выпадать меньше, растительность не образует сомкнутого покрова. Это самая сухая природная зона из всех зон России, здесь дефицит влаги.



