

Давным – давно люди смотрели в небо и
видели звезды, только звезды, россыпи
сверкающих алмазов.
И каждую ночь они собирались вместе под
необъятных размеров лоскутом черного
бархата, усеянном миллионами звезд. Вся их
жизнь была наполнена сказкой. Сказкой,
которой нет конца, ибо все бесконечно.
И каждый день в одно и тоже время тускнели
алмазы, скрываясь под пеленой Нового Дня. Но
наступала Ночь, и на темном небосводе
появлялись все новые и новые алмазы...

ДЕКА

Зодиакальные созвездия



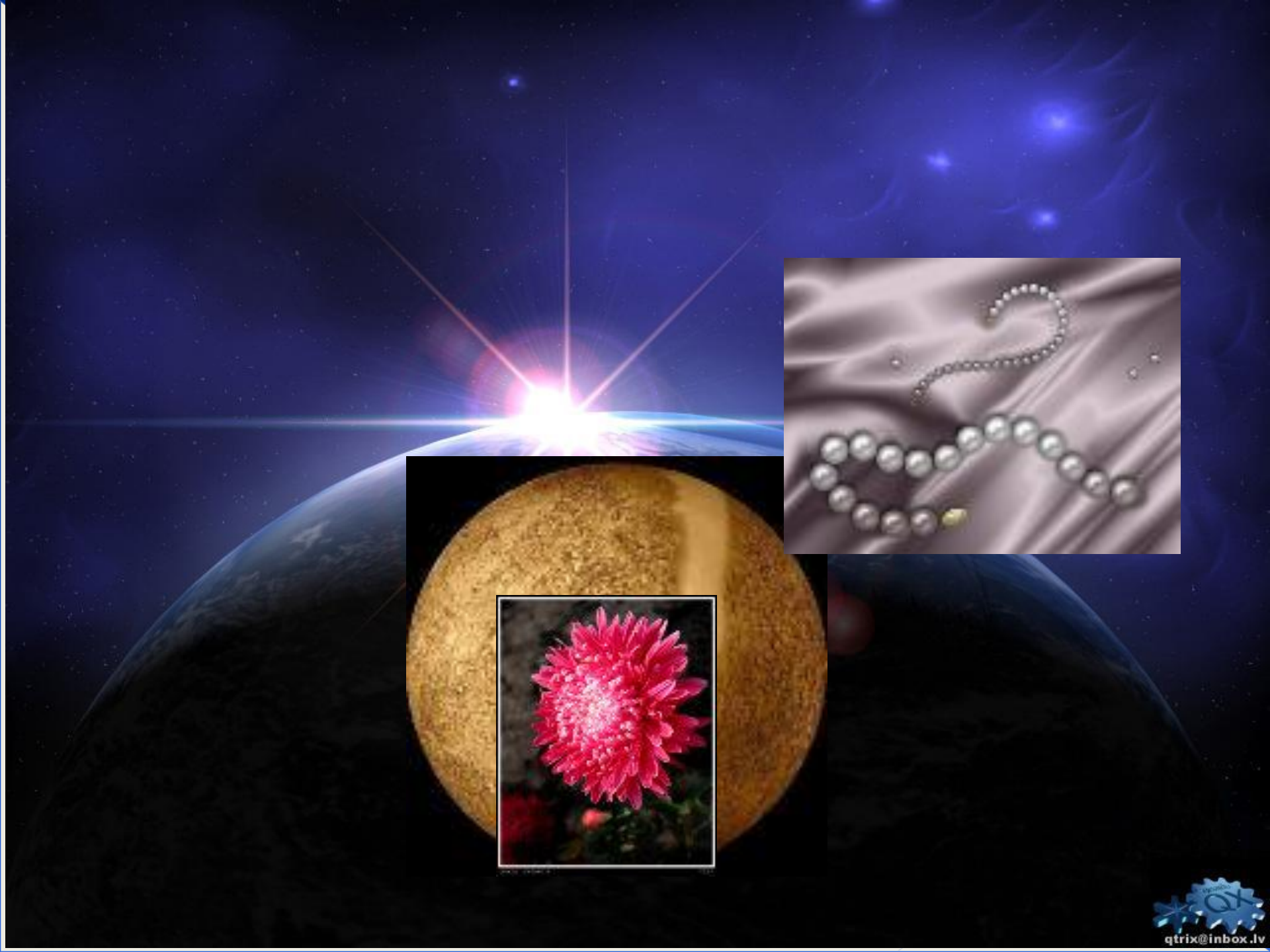
Об астрологии

Астрология-наиболее древняя из дошедших до нас областей знания. Она появилась одновременно во многих культурах: в древнем Египте, в Китае, в Индии, у индейцев Майя, а в более поздний период и на Ближнем Востоке. Сейчас невозможно отследить её истоки, где и когда она возникла, исторические знания позволяют утверждать, что даже в Древнем Египте она существовала уже как сложившаяся система знаний. Поразительно и то, что астрология существовала на протяжении всей истории развития человечества и не потеряла своей актуальности и по сей день. Многие науки Пользовались знаниями, которые открывала астрология. К примеру, Гиппократ говорил о том, что врач, который недостаточно владел астрологическими знаниями, не мог быть допущен к практике. А политики и полководцы любое мало-мальски серьёзное предприятие не начинали без совета астролога.



Дева в атласе Яна Гевелия





Черты людей рождённых ПОД ЗНАКОМ ДЕВЫ.



Красота



- Заключается в собранности и чистоте, в стремлении к идеалу не на словах, а в каждом своём действии. Дева не любит волновать других своими поступками и поэтому никого никогда не пугает и ни за что не своевольничает, не заводит ссор и конфликтов, не страшится никакой работы, не ленится в учёбе и никогда не выясняет отношений со старшими.

Сила

- ⦿ Заключается в терпеливости , обязательности и рациональности. Она с пониманием и симпатией относится к проблемам других , если они ей их полностью передоверяют, и с ответственностью несёт порученное.



Друзья



- Друзей она выбирает спокойных, работающих, старательных и аккуратных. Дева любит друзей реалистичных, рассудительных, интеллектуальных, трезво и ясно мыслящих. Друзей у неё не много , так как у Девы очень острый язык , и она всем делает замечания, если они халтурят или обманывают.

Умеет лучше всех

- ⦿ Работать руками, следить за порученным и помогать родителям по хозяйству.



Интерьер для
Девы

Главная тайна

- ⊙ Заключается в глубинной скромности и предельном качестве исполнения всего, что она делает, и чистоте того, к чему она стремится.

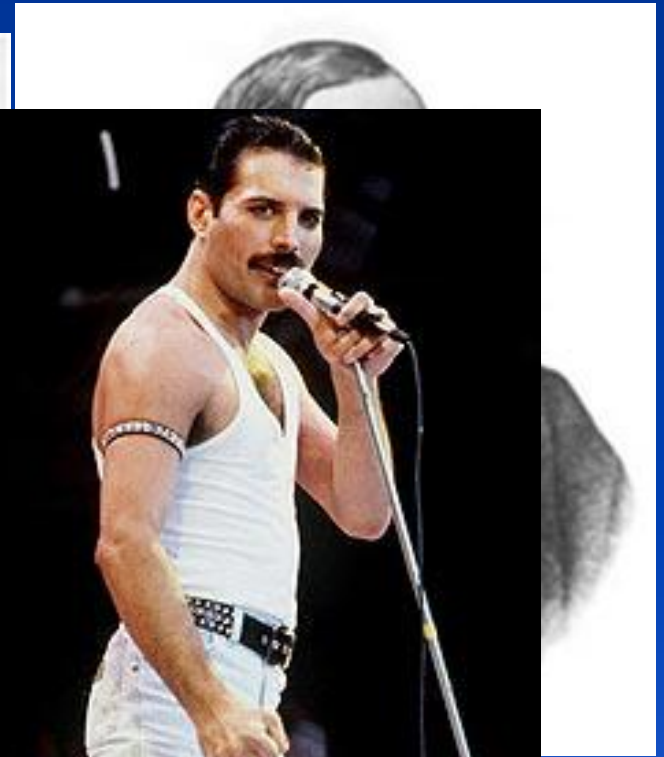
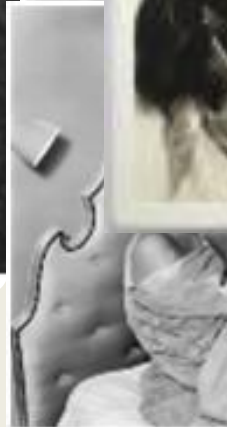


Темперамент и характер

- Дева, возможно, один из самых сложных и богатых знаков Зодиака. Для дев характерна тяга к культуре, к совершенствованию, пониманию через логику, дедукцию, систему.
- Дева – знак котов и вообще мелких зверюшек. Они беспокойны, хотят всё обдумать, прежде чем сделать. Часто думают слишком долго, что лишает их спонтанности, а иногда из-за этого теряют шансы, упускают возможности.
- Они умны, работоспособны, надёжны и могут делать всё, что угодно: они могут быть идеальными середняками, занудами и величайшими мыслителями, гениями.

Знаменитые люди, рожденные ПОД ЗНАКОМ Девы

- Леонард Бернстайн
- Грета Гарбо
- Иоганн Вольфганг Гете
- Теофиль Готье
- Исаак Левинский
- Софи Лорен
- Ришелье
- Лев Толстой
- Фредди Меркьюри



**Созвездия
на координатной
плоскости.**

Созвездие «Лебедь»

Проверим

$(-3; 4),$

$(-2; 2),$

$(0; 0),$

$(2; -2),$

$(5; -3)$

$(3; 1)$

$(-3; -1),$

$(-7; -2)$

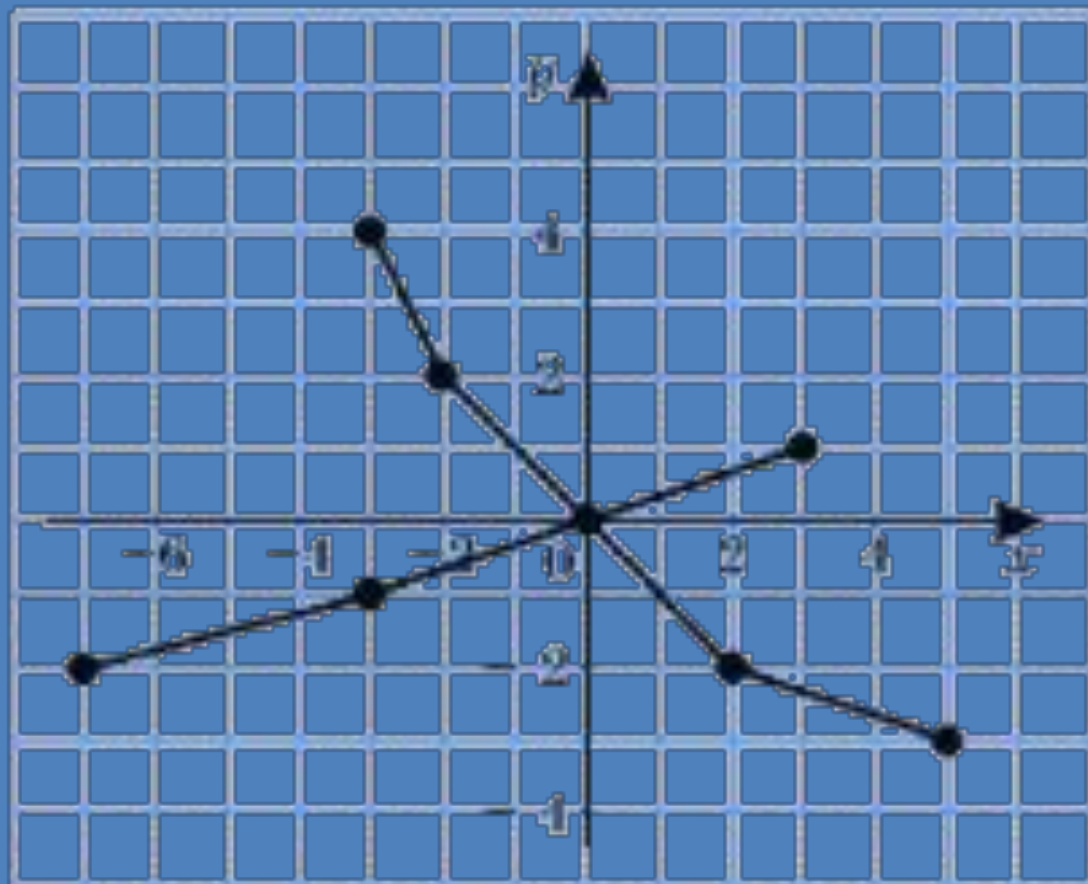


Рис. 1

Созвездие «Весы»

Проверим

- ◎ (1; 5)
(- 2; 4),
(- 5; 5)
(- 5; - 1)
(- 1; - 2)
(3; 1)

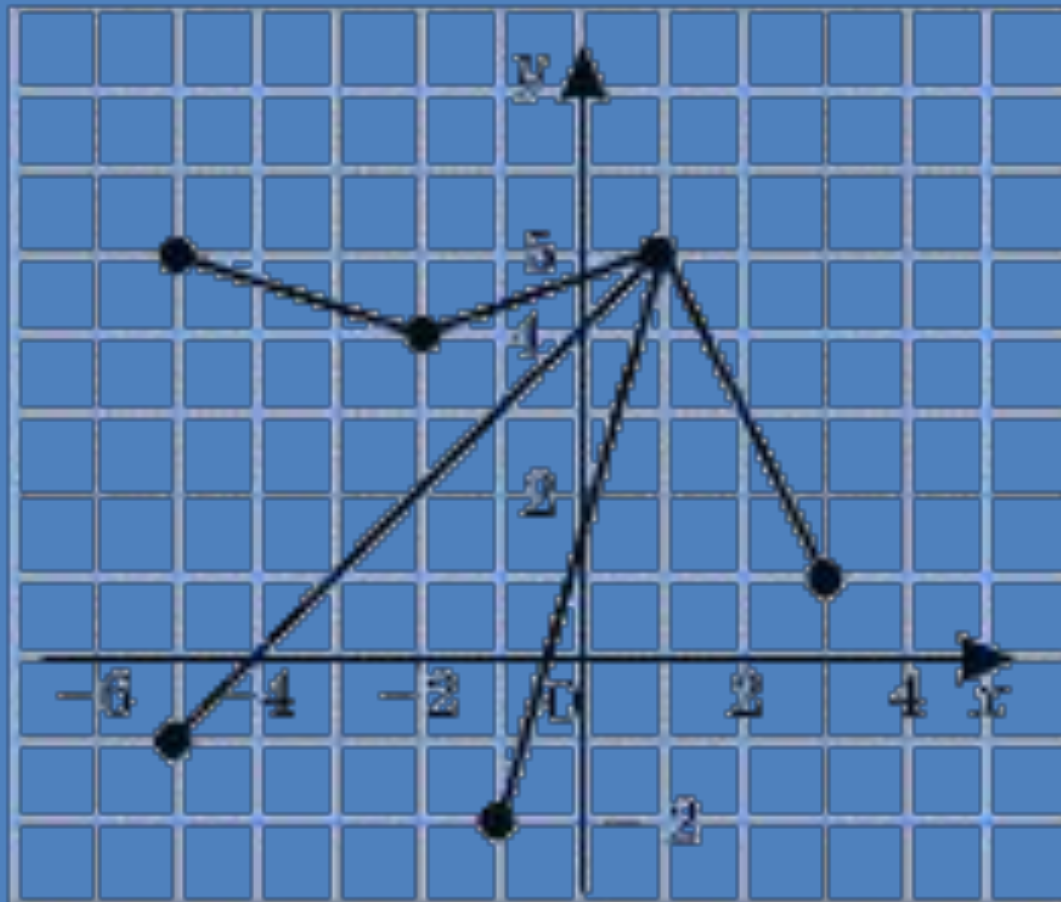


Рис. 2

Созвездие «Льва»

Проверим

- $(2; 5),$
 $(1; 4),$
 $(0; 4),$
 $(-1; 3),$
 $(-1; 2),$
 $(-5; 1),$
 $(-7; -2),$
 $(-5; -1),$
 $(0; 0)$

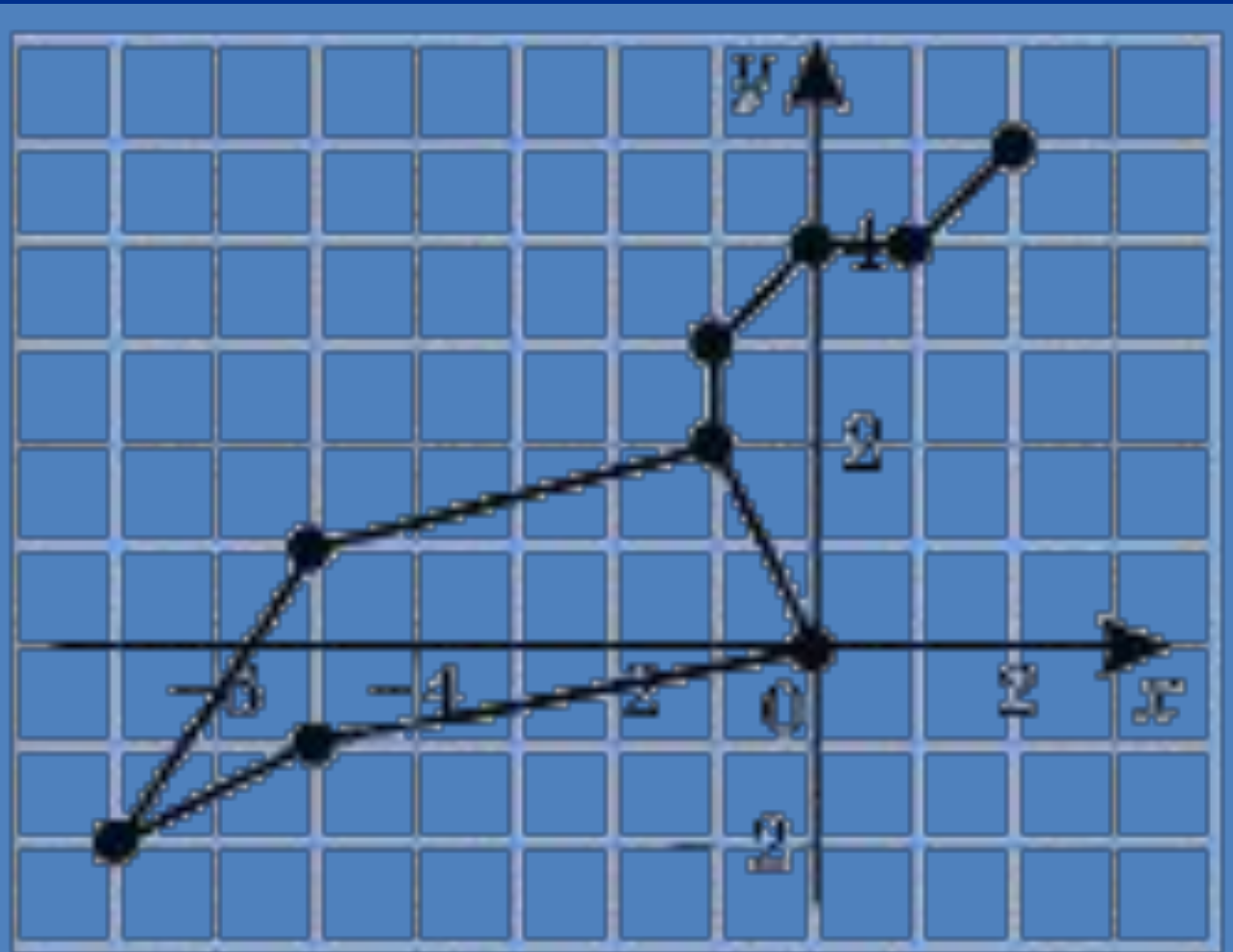


Рис. 3

Созвездие «Дракона»

Проверим

- (12; 6),
(14; 0),
(12; - 1),
(9; - 5),
(4; - 7),
(1; - 7),
(- 1; - 6),
(- 4; - 2),
(- 4; 2),
(- 7; 5),
(- 10; 5),
(- 10; 2),
(- 8; - 5),
(- 11; - 7),
(- 7; - 9),
(- 6; - 7)

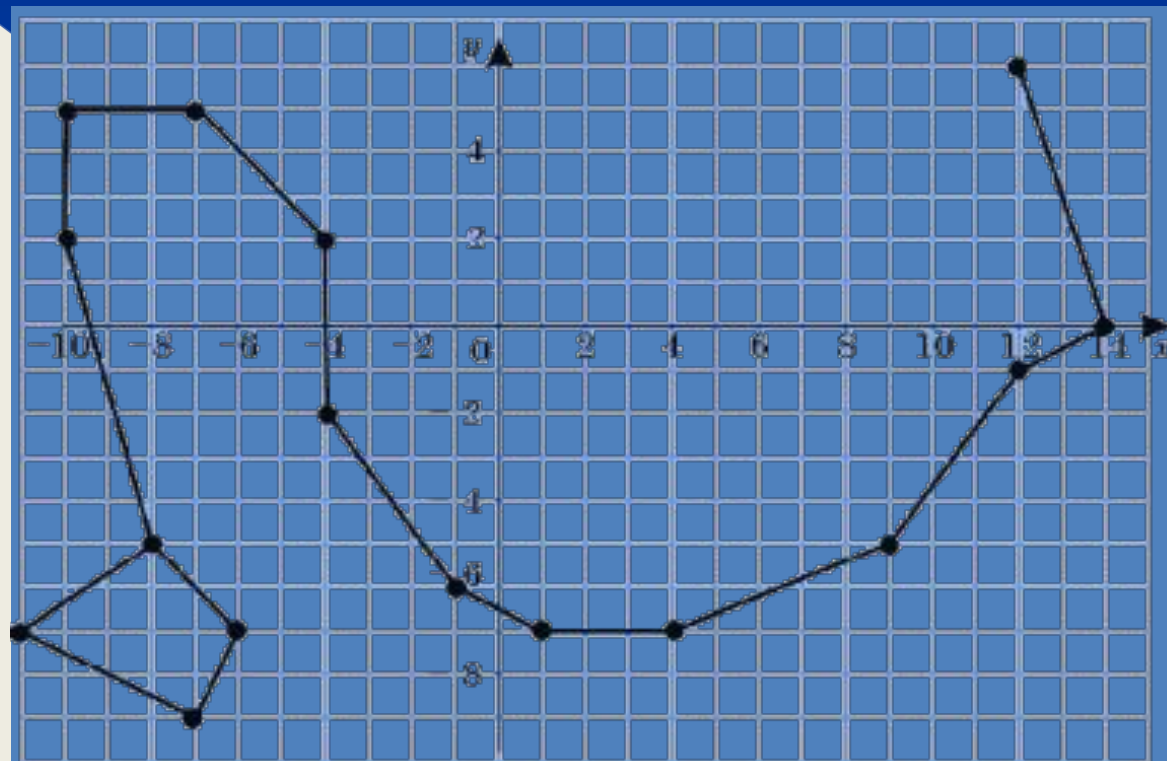


Рис. 4

Созвездие «Цефея»

Проверим

- ◎ (0; 5),
(- 1; 4),
(- 2; 1),
(1; - 1),
(6; - 1),
(3; 2)

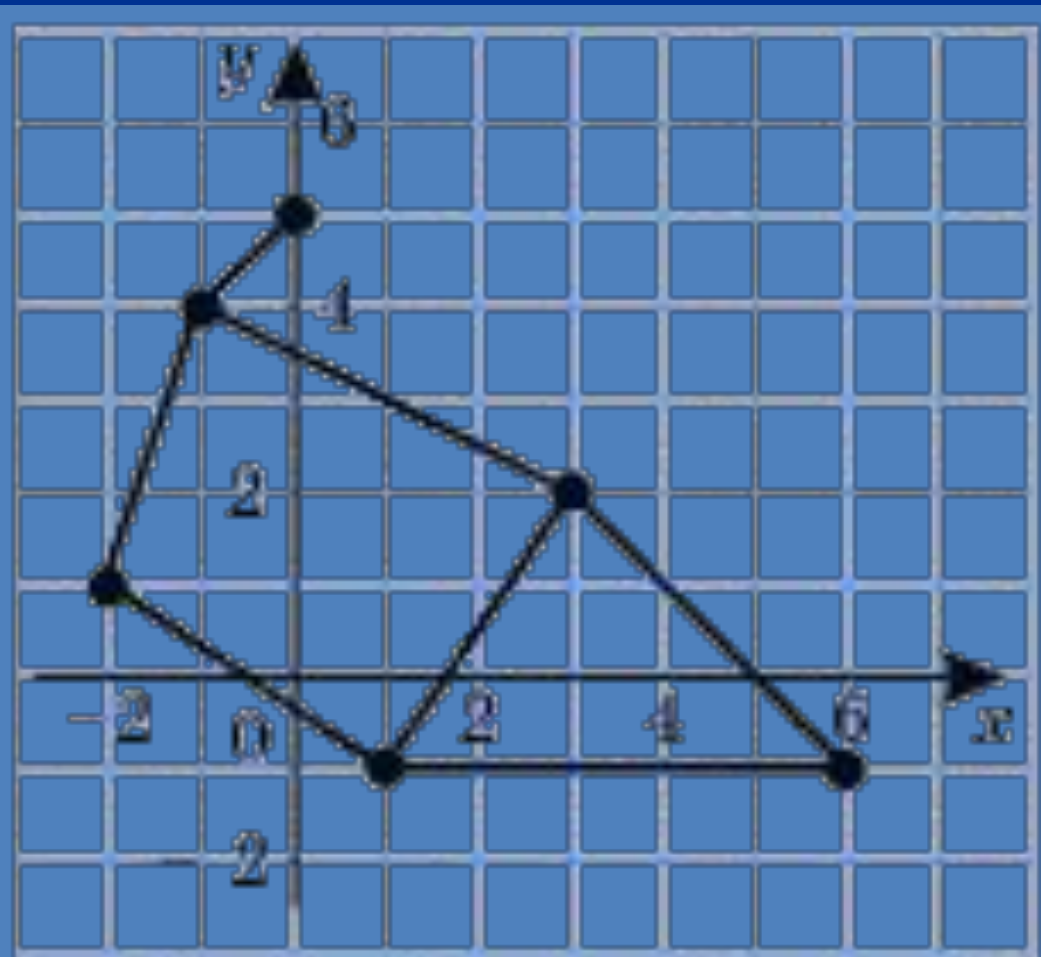


Рис. 5

Созвездие «Кассиопеи»

Проверим

- ◎ $(-5; 0)$,
 $(-3; 2)$,
 $(-1; 0)$,
 $(1; 0)$,
 $(3; -2)$

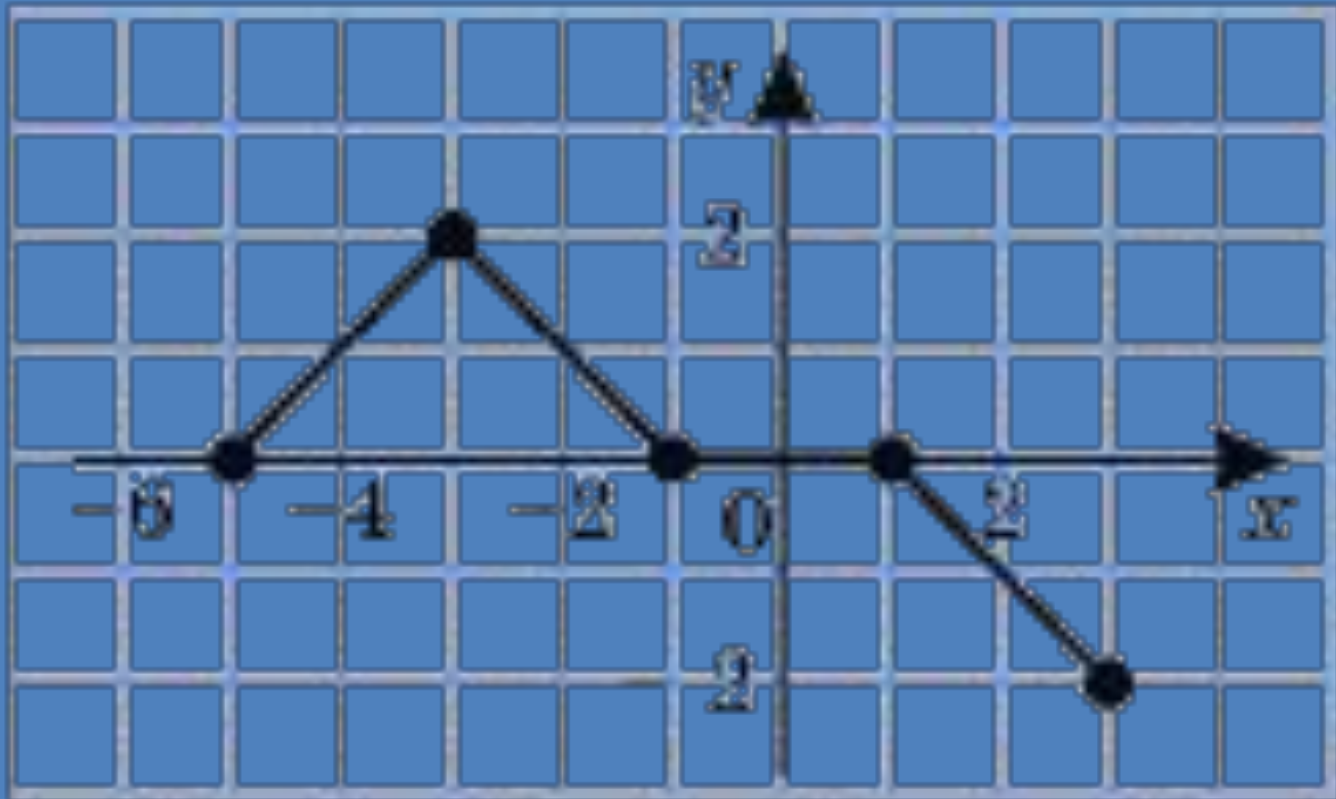


Рис. 6

Созвездие «Андромеды»

Проверим

- ◎ $(-2; 9),$
 $(0; 7),$
 $(1; 4),$
 $(2; -2),$
 $(-2; -1)$
 $(-2; 5),$
 $(-4; 4)$

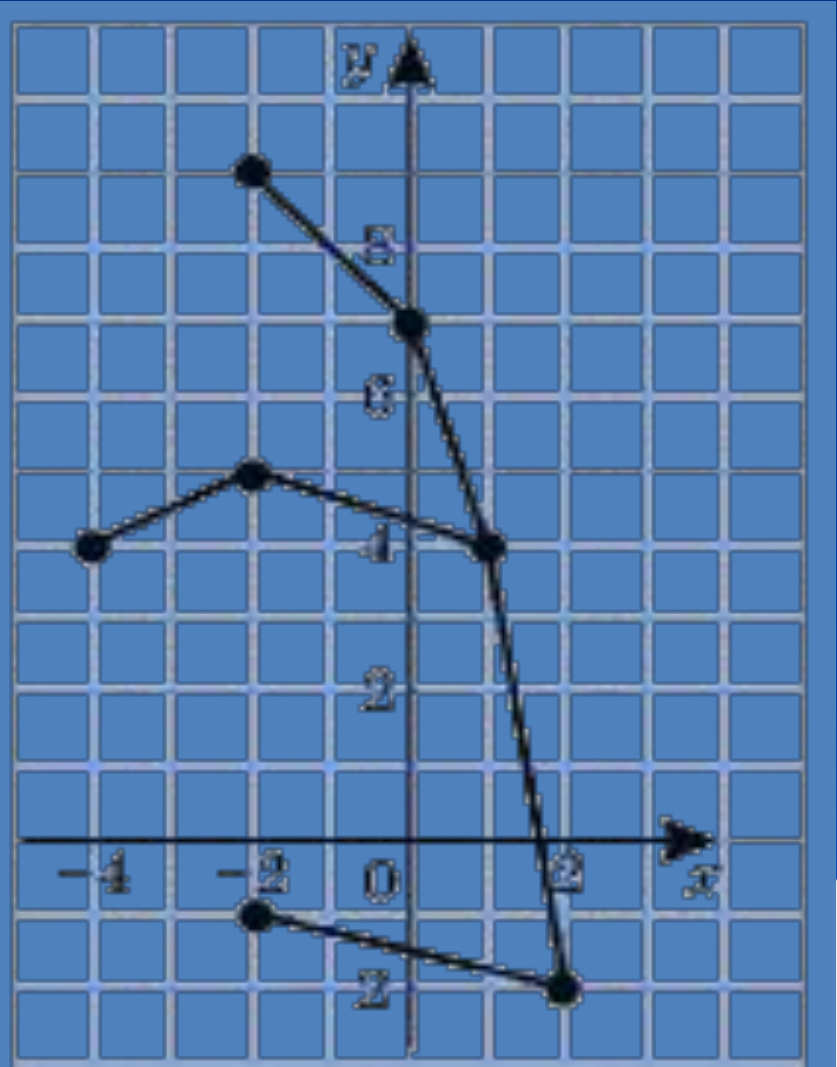


Рис. 7

Созвездие «Персея»

Проверим

- $(-5; -3),$
 $(-2; -2),$
 $(0; -1),$
 $(2; -2),$
 $(4; -1),$
 $(5; 0),$
 $(6; 2)$
 $(0,5; 1),$
 $(1; 3)$

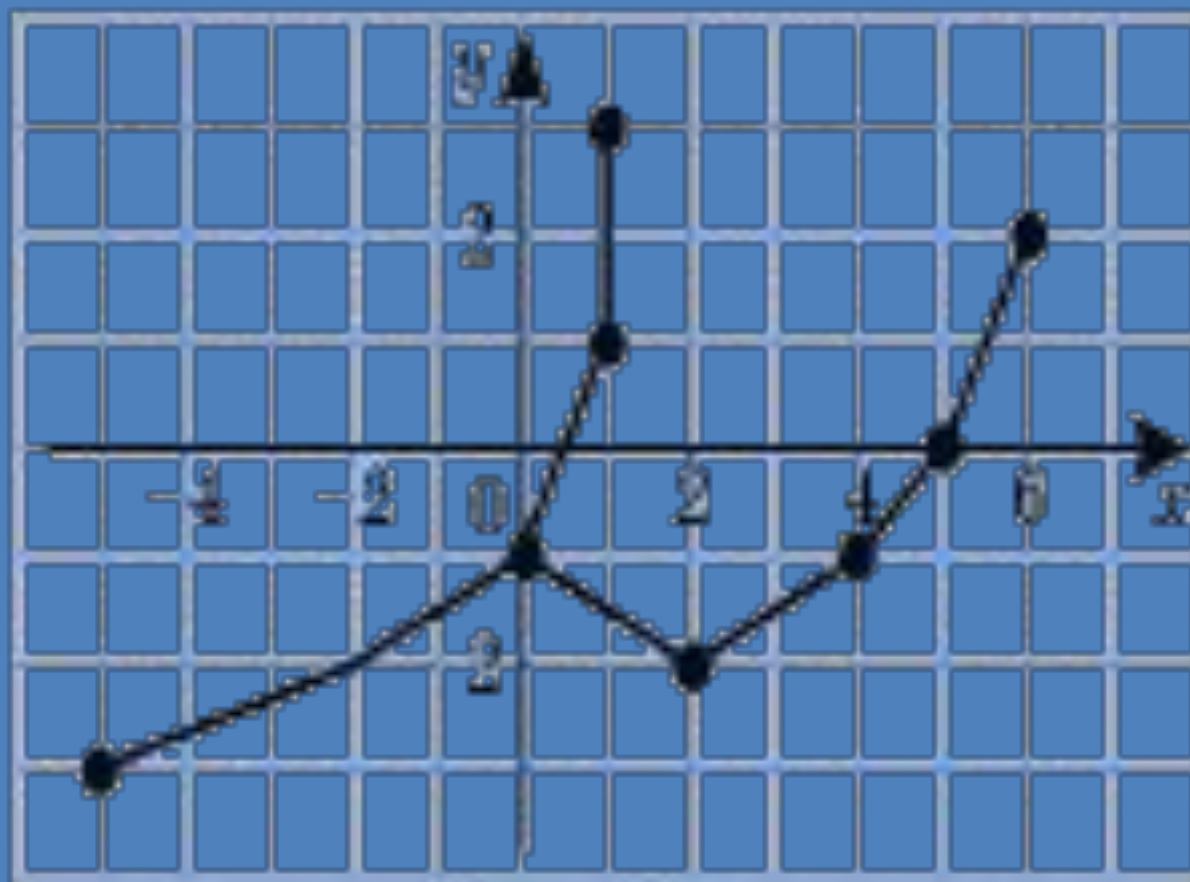


Рис. 8

Созвездие «Пегаса»

Проверим

- ◎ $(-6; 8)$,
 $(-4; 9)$,
 $(0; 7)$,
 $(1; 5)$,
 $(8; 5)$,
 $(8; -2)$,
 $(0; -1)$,
 $(-2; -4)$
 $(-2; -2)$

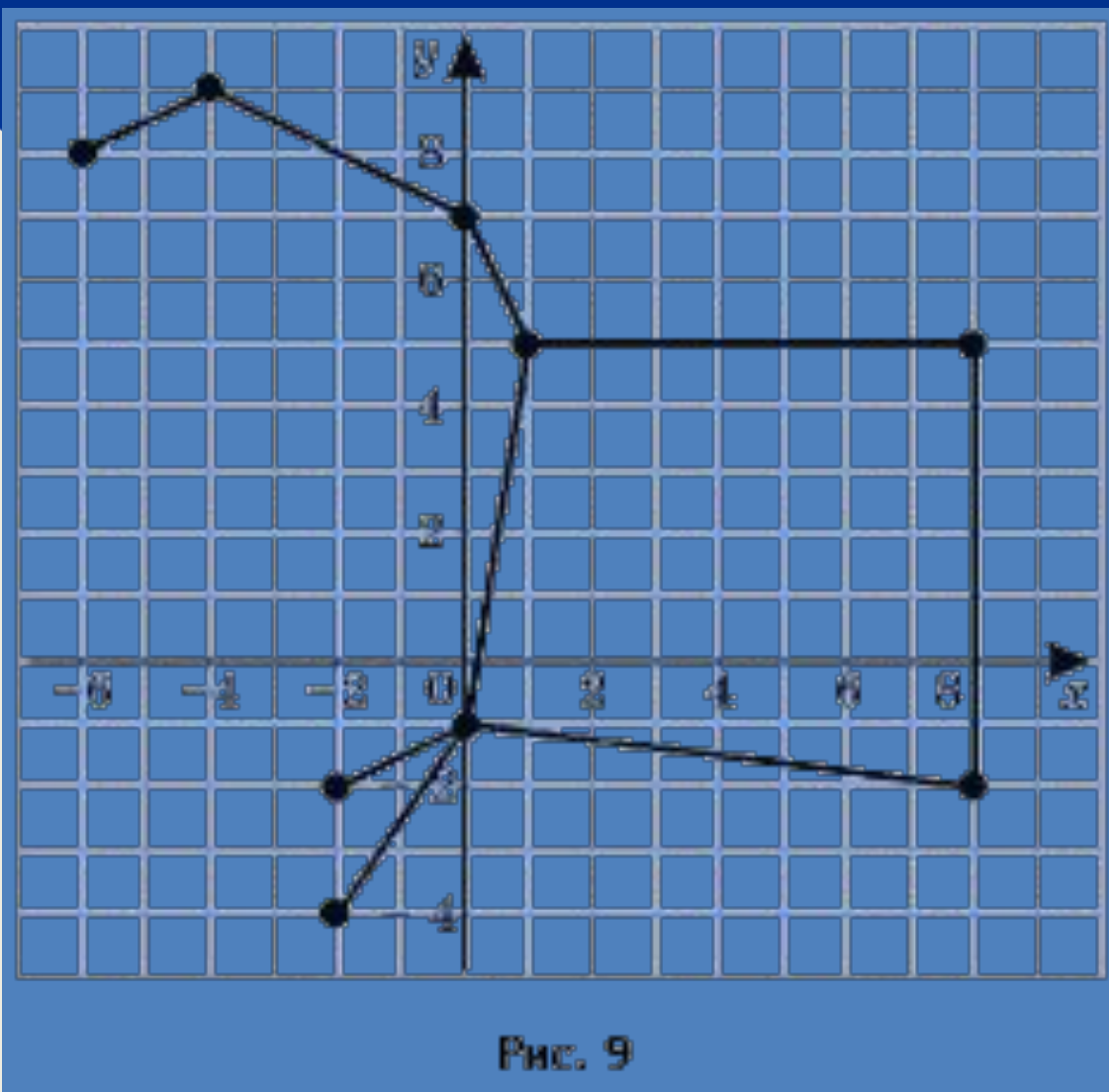


Рис. 9

Созвездие «Кита»

Проверим

- ◎ $(11; -7),$
 $(9; -6),$
 $(10; -5),$
 $(7; -1),$
 $(4; -1),$
 $(2; 0),$
 $(-3; 0),$
 $(0; 3)$
 $(6; 1),$
 $(9; 2)$

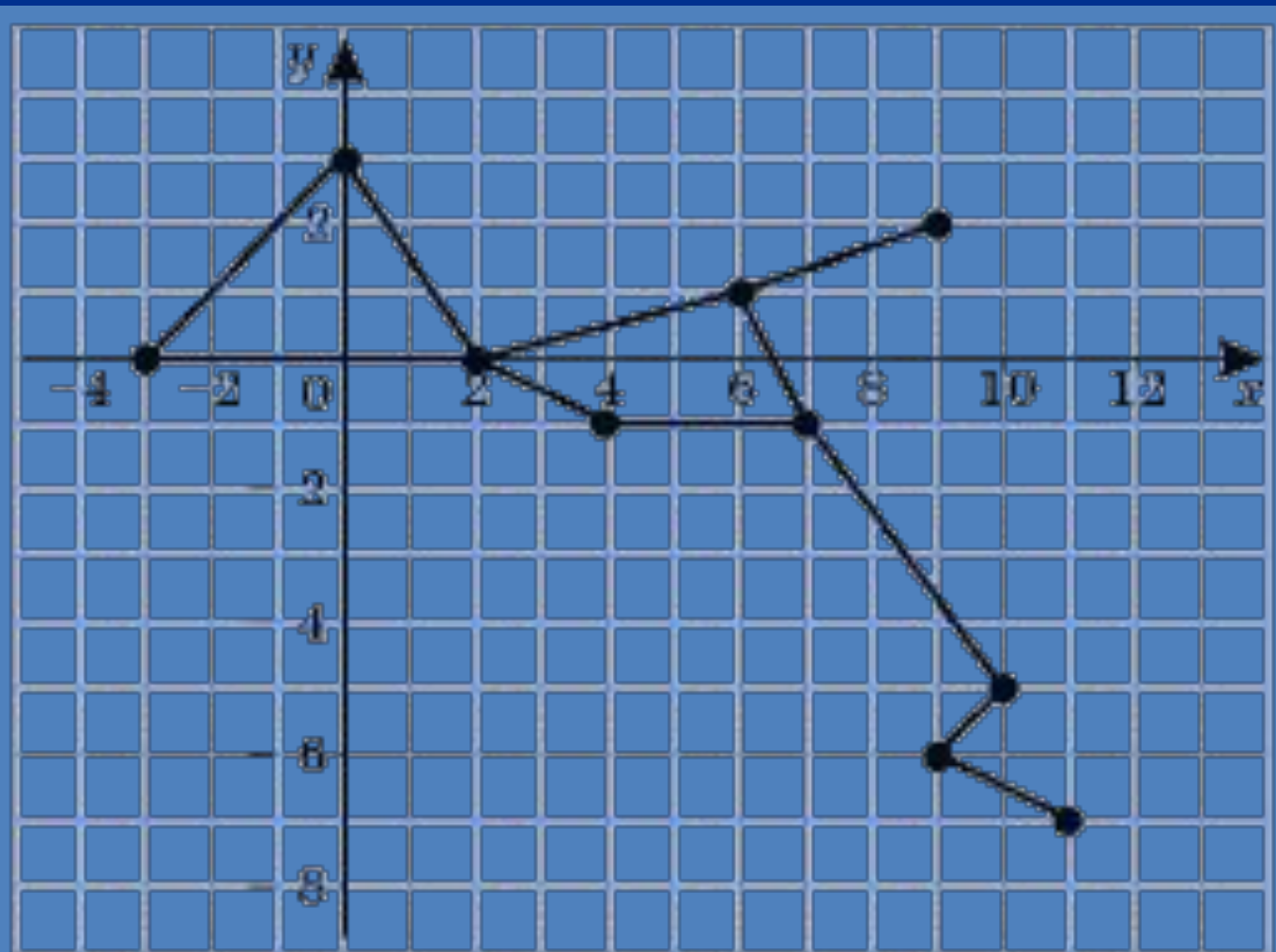


Рис. 10

Созвездие «Малой Медведицы» и «Большой Медведицы»

Проверим

- $6; 6),$
 $(-3; 5,5),$
 $(-8; 5),$
 $(0; 7,5),$
 $(3; 7),$
 $(-5; 7),$
 $(-6; 3)$
- $(-15; -7),$
 $(-3; -6),$
 $(5; -10),$
 $(-6; -5,5),$
 $(-10; -5),$
 $(6; -6),$
 $(-1; -10)$

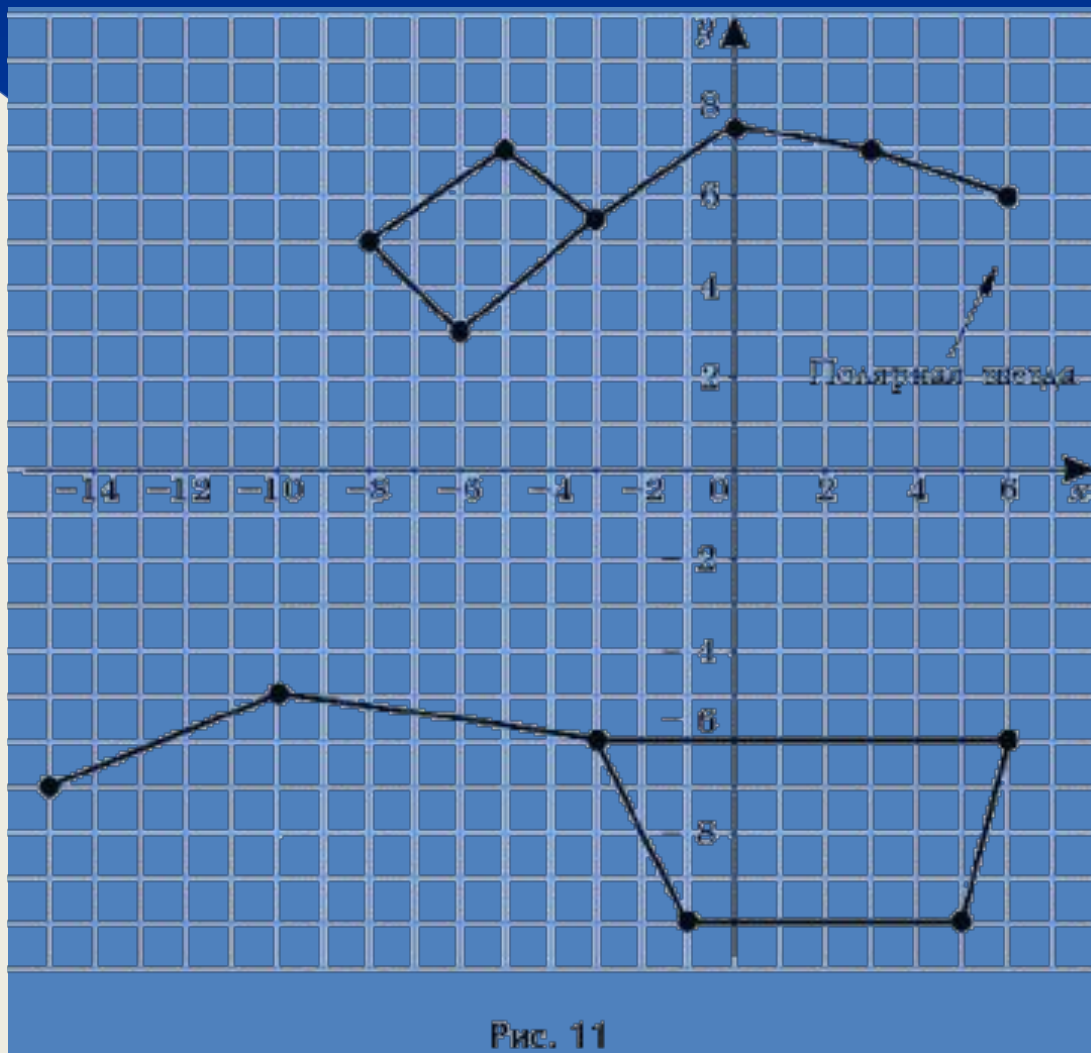


Рис. 11

К

ЕНТИНА
6 КЛАСС
ОСШ №84

