

***Тема: Биоразнообразие растений  
зимнего пастбища «Ончалаан»  
(заброшенного) и Восточных  
окрестностей озера «Торе – Холь»  
(выпасаемое)***

Хертек Буяна 10 кл.





## Цель работы:

Изучить биоразнообразие растений пастбищных экосистем: зимнего пастбища «Ончалаан» (заброшенного) и восточных окрестностей озера Торе-Холь (выпасаемое пастбище).

# Задачи:

- 1. Изучить имеющиеся литературные источники о степной растительности.
- 2. Провести гербаризацию растений с целью определения флористического состава исследуемых биогеоценозов.
- 3. Определить название ассоциаций и составить карты-схемы ассоциаций местечка «Ончалаан» и восточных окрестностей озера Торе-Холь.
- 4. Определить степень проективного покрытия ассоциаций зимнего пастбище «Ончалаан» и восточной окрестности озера Торе-Холь

# Методика работы:

- Изучение биоразнообразия растительности на пастбищах Очалаан и восточных окрестностей озера Торе-Холь проводились на трансектах протяженностью в 2 км, где были заложены по 3 ключевых участка. На ключевых участках были заложены геоботанические площадки размером 10м x 10м, в которые разделили на площадки размером 1м x 1м, где проводилось:
  - а) определили степень проективного покрытия.
  - б) на трансектах был собран гербарий по стандартной методике.
  - в) определили минимальную и максимальную высоту растений.
  - г) подсчитали количество особей на 1м<sup>2</sup>
  - д) определили доминанты и содоминанты фитоценозов.



Озеро «Торе-Холь» лежит среди обширного песчаного массива (северная оконечность песков Бориг-Дэл (Боорэт Дэлийн Элс)), не имеет крупных, впадающих в него, водотоков, подпитывается родниками. Площадь его акватории составляет около 100 кв. км, высота над уровнем моря – 1148 м, длина около 20 км, ширина – 5 км, средняя глубина – 6-8 м, достигающая у перешейка 40 м.

★ - геоботанический профиль; ★ - лагерь экспедиции.

# Зимнее пастбище Ончалаан.



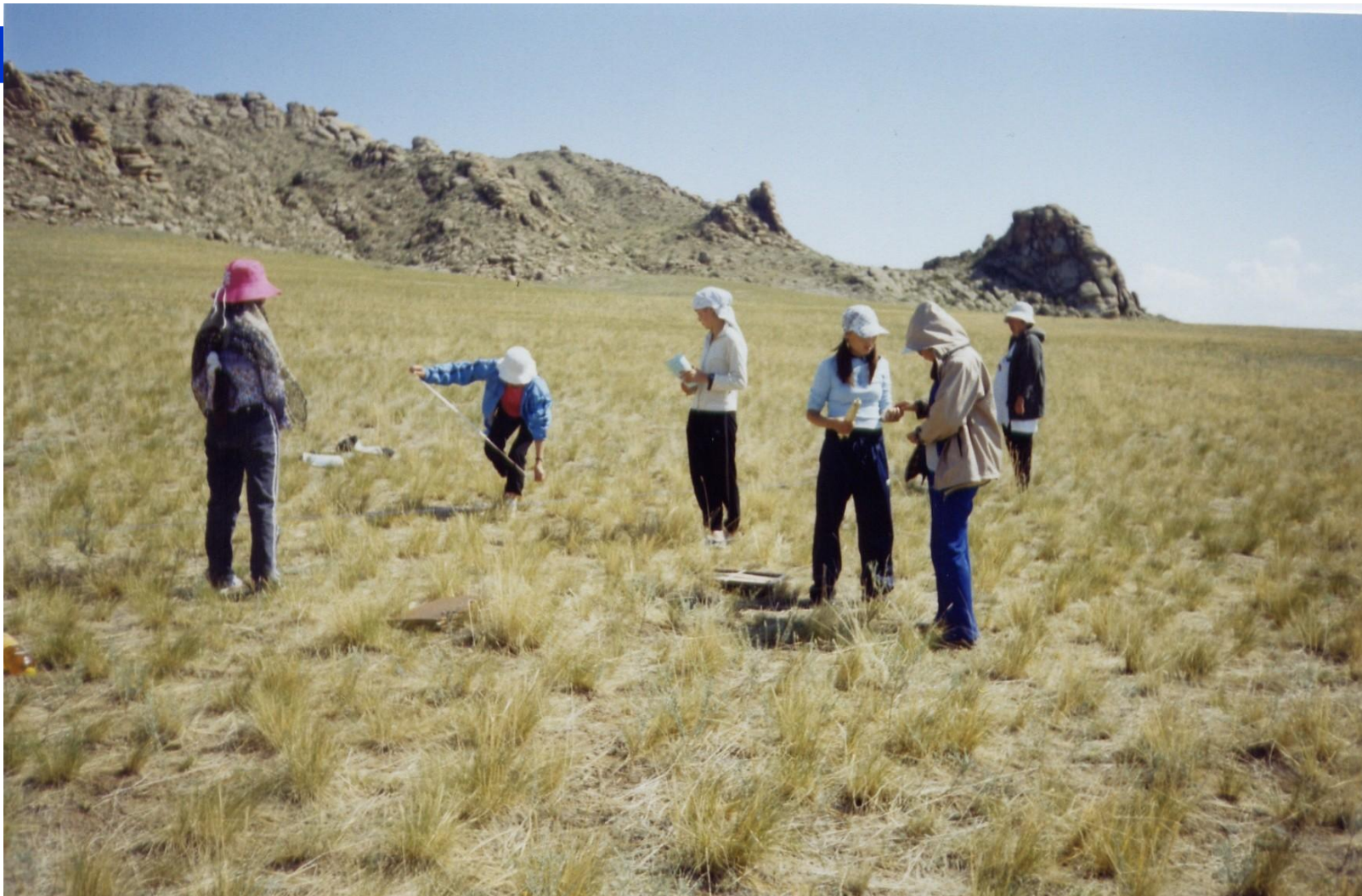
# Таблица 1.

## Видовой состав растений

Растения	Ончалаан	Восточный окрестность
Астра альпийская	+	+
Тонконог гребенчатый	+	+
Вьюнок Аммана		+
Гипекоум цветковый	+	-
Гвоздика степная	-	+
Вьюнок Фишера		+
Змеевка растопыренная	+	+
Звездчатка	+	
Бурачок яйцевидный	+	+
Житняк узкоколосный	+	+
Житняк гребенчатый	+	+
Эфедра односеменная		+
Ковыль Крылова	+	+
Кохия стелющаяся	+	+
Карагана карликовая	+	+
Карагана Бунге	-	+
Карагана золотистая	-	+
Кучавка колючная		+
Касатик желтейший	+	+
Лапчатка бесстебельная	+	+
Лапчатка прямая		+
Лук монгольский	+	+
Лук стареющий	+	+
Липучка незабудковая	+	+
Лебеда белая	+	+
Волоснец ржаной	+	+
Мятлик кистевидный	+	+
Крапива жгучая	-	+
Желтушник алтайский		+
Рогач песчаный		+
Пырей ползучий	+	+
Панцерия шерстистая		+
Полынь холодная	+	+
Полынь клейковатая		+
Полынь сизая	+	+
Остролодочник колючий		+
Термопсис ланцетолистный		+
Тимьян ползучий		+

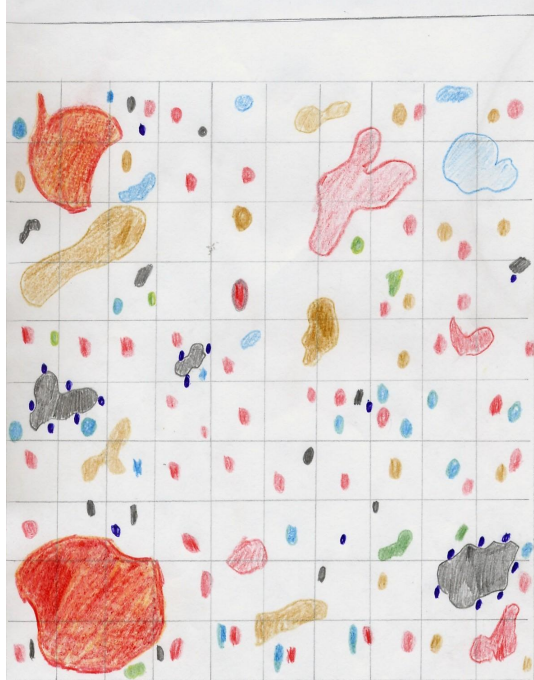


# Разметка ассоциаций.

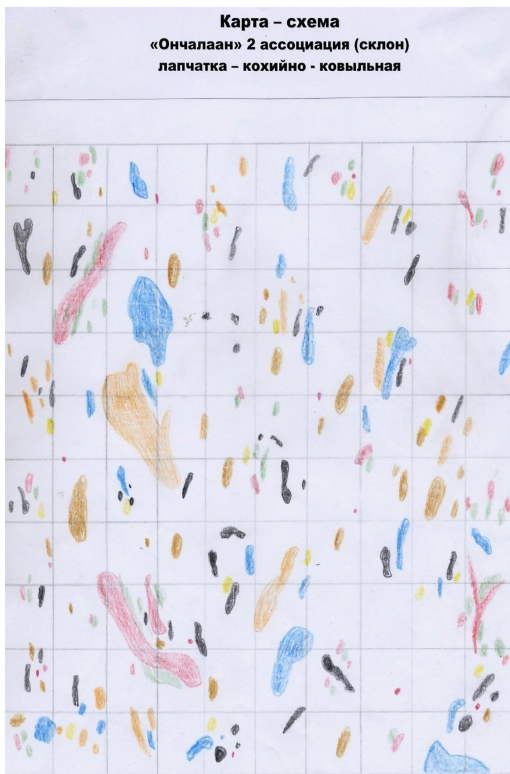


# Карты-схемы

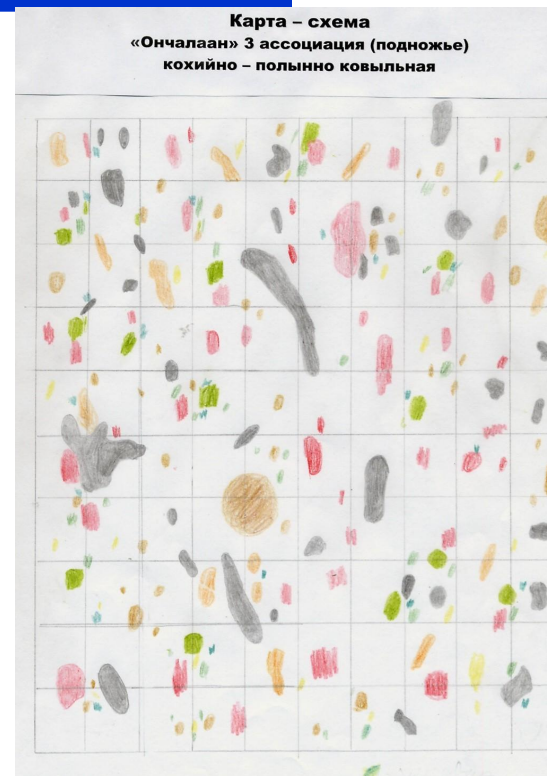
Карта-схема.  
Местечка Ончалаан кохийно-карагано-ковыльная  
ассоциация №1.



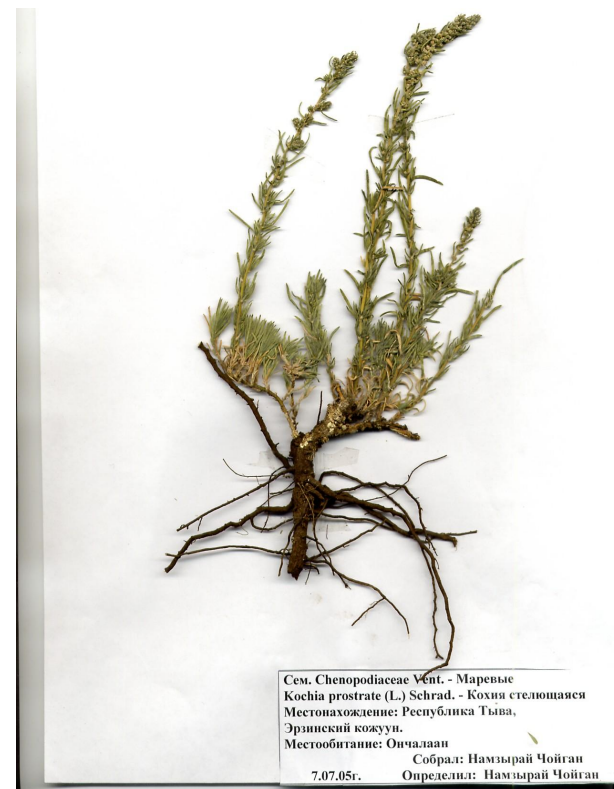
Карта – схема  
«Ончалаан» 2 ассоциация (склон)  
лапчатка – кохийно - ковыльная



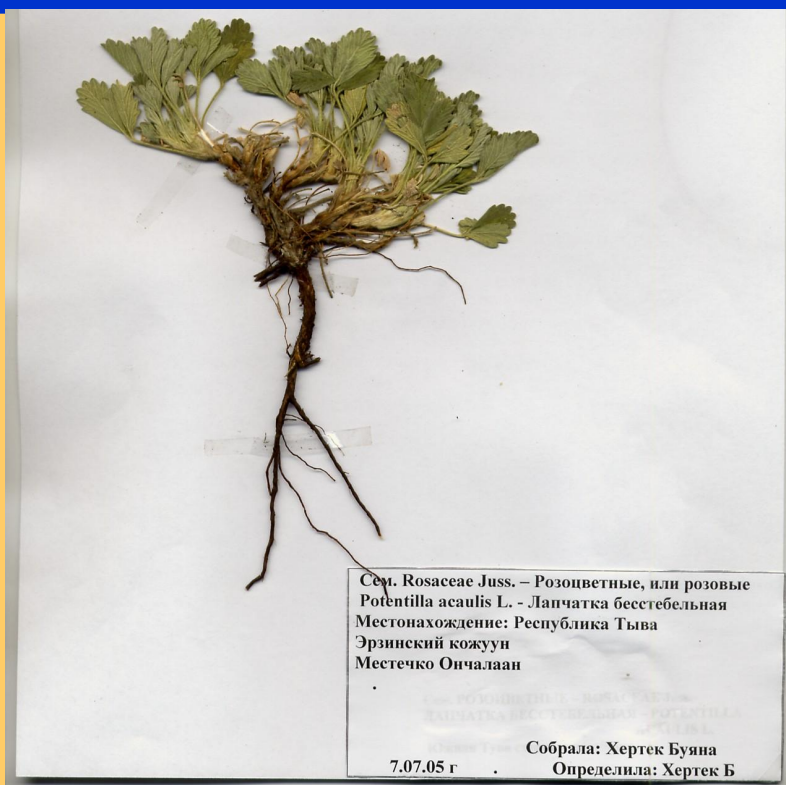
Карта – схема  
«Ончалаан» 3 ассоциация (подножье)  
кохийно – полынно ковыльная



# Виды доминанты.



# Виды доминанты



# Восточные окрестности.



# Карты схемы.

Карта - схема  
«Восточный окрестность» 1 ассоциация (вершина)  
лапчатко - кохйино - ковыльная



Карта - схема  
«Восточный окрестность» 2 ассоциация (склон)  
караганно - кохйино - ковыльная



Карта - схема  
«Восточный окрестность» 3 ассоциация (подножье)  
караганно - полынно - ковыльная



# Картирование ассоциаций.



## Вывод:

В настоящее время Тыва и Убсунурская котловина – это хорошее место для изучения последствия антропогенного влияния человеком на степные экосистемы. Для выпаса скота, стали использовать доступные территории в окрестностях поселков вблизи озера – это приводит к пастбищным нагрузкам и снижению их продуктивности.



## Вывод:

- Зимнее пастбище «Ончалаан», которое временно не используется в настоящее время имеет низкое проективное покрытие, на восстановление пастбища оказывают влияние и абиотические факторы, а именно малое количество осадков и высокие дневные температуры.

## Вывод:

- Восточные окрестности несут большую пастбищную нагрузку, поэтому здесь преобладают лапчатка бесстебельная, полынь холодная, крапива.
- Необходимо изучать и возрождать традиции пастбищного скотоводства. Культ природы наших предков заключался не только в проведении особого природоохранного мировоззрения. Познание природоохранных традиций и обычаев дети получали в семье.

Идет зачет:



# Зачет:



