

МУНИЦИПАЛЬНОЕ СПЕЦИАЛЬНОЕ (КОРРЕКЦИОННОЕ) ОБРАЗОВАТЕЛЬНОЕ
УЧРЕЖДЕНИЕ ДЛЯ ОБУЧАЮЩИХСЯ, ВОСПИТАННИКОВ С ОВЗ
«Специальная (коррекционная) общеобразовательная
школа-интернат VIII вида»

Русский народный костюм



РУССКИХ

Татьяна Сергеевна

учитель швейного дела

Пермский край, г. Лысьва 2012 г.

Русский народный костюм как модель мира



Мир — это система, начало существования которой имеет первопричиной Абсолют –Бога. Человек в Мире – часть системы. Человек вступал в отношения с Богом в ритме своего бытия. С помощью сотворённых им предметов и вещей человек приобщался к окружающему его миру.



lands-of-sorrow.ru

Русский народный костюм был способом взаимодействия человека с миром. Человек моделировал Вселенную в себе и на себе.



Русский народный костюм – модель мира



Головной убор - отражал структуру верхнего Мира. В древних космологических воззрениях Небо – это Душа Мира, источник и первопричина жизни, и смерти. Представление о небе, как о символе бесконечности отразилось в формах диска, кольца на головных уборах.



Русский народный костюм – модель мира

Одежда от плеч до подола – мир земной, в котором обитает человек.



В народе русский костюм описывают так:



Пойду ль я во чисто поле –
Под красное солнце,
Под светел месяц,
Под полетные облака,
Стану я во чистом поле
На ровное место,
Облаками облачуся,
Небесами покроюся,
На главу свою кладу
Красное солнце,
Подпояшусь светлыми зорями,
Обтычуся частыми звездами,
Что острыми стрелами –
От всякого злого недуга.

Народный костюм — это система, отражающая миропонимание человека. Смысловыми элементами этой системы являются части костюма: головной убор, рубаха, пояс, передник, понева, порты, обувь, украшения. Форма этих частей и их украшение (символы) и есть средство общения с Миром.



Головной убор



В женском головном уборе отражалась идея неба. На нем изображалось солнце, Мировое древо, устремляющееся в небо, птицы. Сами названия женских головных уборов являются «птичьими»: кокошник от слова «кокоть» - петух, кика – утка, сорока и т.д.



Рубаха



Издавна основой основ любого русского костюма является длинная рубаха с широкими рукавами. Рубаха закрывало тело, принадлежащее «середине» и «низу». Рубахи были разные. Праздничные - для воскресных дней и престольных праздников, будничные - для работы дома и в поле; обрядовые делились на свадебные, предсвадебные и погребальные - «горемычные».

Рубаха



Рубаха украшалась вышивкой. Вышивка играла роль оберега, поэтому были четко определены места ее расположения: ошивки ворота и запястий, плечо и низ рубахи, поле рукавов. Эти места как бы защищали человека от злых сил. Узоры вышивки были священными, божественными изображениями или знаками - символами, обладающими магической и оберегающей силой.

Пояс



Пояс – как ствол дерева соединяет в человеке верх и низ, как пуповина соединяет зарождающуюся в чреве жизнь с матерью. Пояс – это лестница между мирами. Пояс по народным поверьям имел магическую силу: он выполнял роль оберега, защищая человека от злых духов. Потерять пояс означало навлечь на себя большие неприятности.

Более распространёнными были плетёные и тканые пояса.



Понёва



Понёва изначально представляла собой распашную юбку с клетками-символами засеянного плодородящего поля. Понёва символизировала твердь земную, Мать сыру землю. Поневы так же, как и рубахи, делились на праздничные, расхожие и будничные.

Сарафан

Комплект одежды с сарафаном в конце XIX - начале XX века ассоциировался в России с «национальным костюмом».

Существовало три основных типа сарафана: косоклинный, прямой, сарафан с лифом.



Передник



Поверх рубахи, поневы или сарафана надевали передник, который получил название «завеска», «занавеска», «запон». Передник прикрывал места вынашивания и вскармливания ребёнка и сердце женщины.



Тонкая работа, изящество, художественная вышивка - все это делает славянскую одежду настоящими произведениями искусства. Ее берегли, она переходила из поколения в поколение. Зачастую праздничный костюм создавался один раз и на всю жизнь.

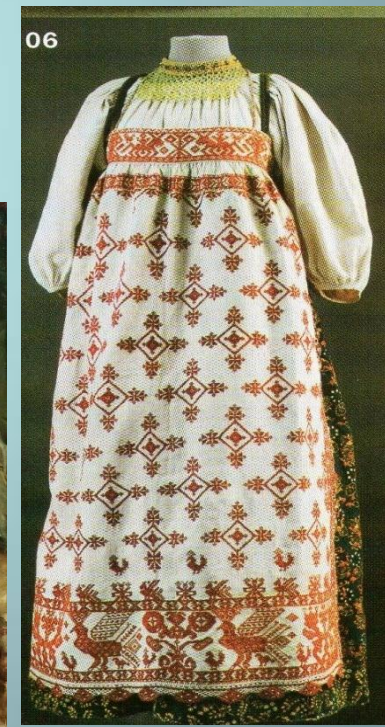
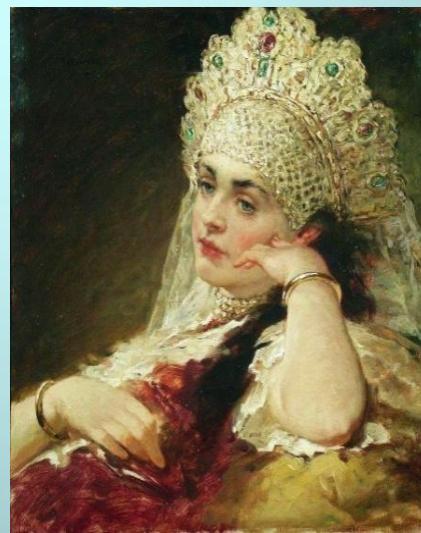




Русский народный костюм – это волшебное зеркало, в котором отражаются глубинные смысловые традиции народа, целостное мировосприятие и ослепительная красота.

Викторина

1. Какие элементы мира отражает русский костюм?
2. От какого слова произошло название головного убора «кокошник»?
3. Как называется юбка в русском костюме?
4. Какая деталь костюма получила название «занавеска»?



Список литературы и Интернет-ресурсов

1. Мировоззрение и традиционная обрядность русских крестьян среднего Урала в середине XIX-начале XX века /Г.Н. Чагин.- Пермский университет , 1993.
2. «Ателье», журнал №4,5/2005, №7/2006
3. <http://savabooms.livejournal.com/539098.html>
4. <http://www.slovoart.ru/node/846>