

Жилища народов мира

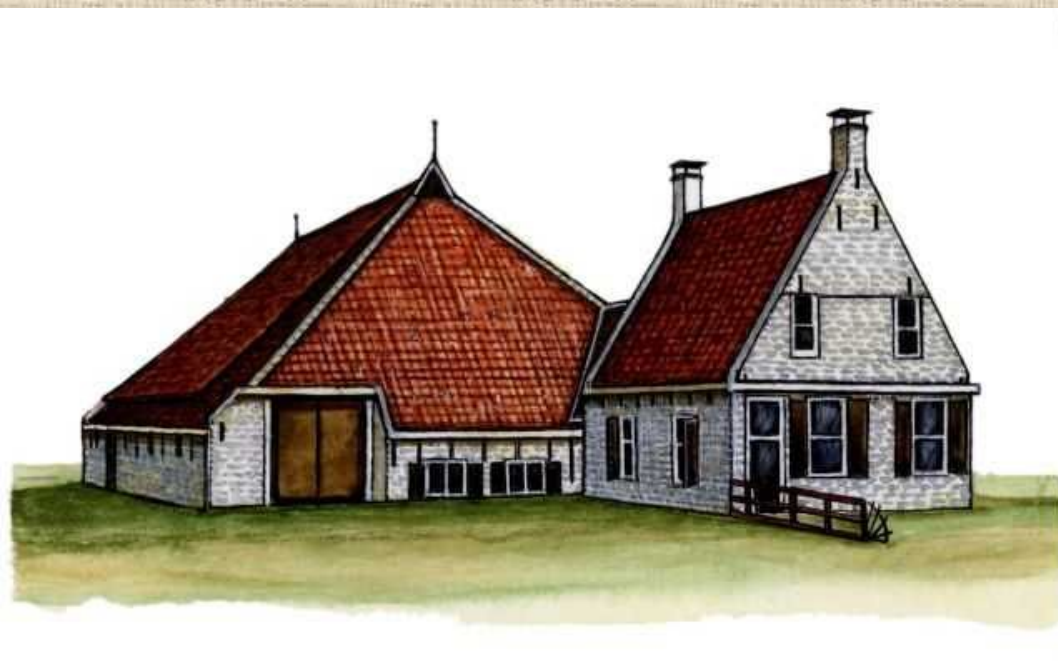


Выполнила
Ученица 11 класса
МБОУ СОШ №9
Ст. Новосергиевской
Крыловского района
Краснодарского края
Ильяшенко Светлана
2012 год

Традиционно на Руси дома рубили из кругляка. Лес для этого заготавливали зимой. Зимний, вымороженный лес не так сильно коробится от усушки как летом. Дерево не пилили, а рубили топором. От ударов топора волокно древесины уплотняется и меньше впитывает влагу.



Традиционное крестьянское жилище в **Финляндии** уже в конце прошлого века приобрело очень развитые формы. Архаичные черты и примитивная планировка дольше сохранялись в жилищах бедняков, мелких ремесленников, сельских рабочих, батраков. В наши дни традиционное жилище почти совершенно исчезло,



При строительстве традиционного **японского дома** учитываются факторы возможного землетрясения, жаркого и крайне влажного лета. Поэтому в основе своей он представляет конструкцию из деревянных колонн и крыши. Широкая крыша защищает от палящего солнца, а простота и легкость сооружения позволяет в случае разрушения быстро собрать пострадавший дом заново. Стены в японском доме – это лишь заполнение промежутков между колоннами. Обычно лишь одна из четырех стен – константная, остальные состоят из передвижных панелей различной плотности и фактуры, которые играют роль стен, дверей и окон. Да, в классическом японском доме привычных нам окон тоже нет!



Традиционное **сельское жилище Франции** как по планировке, так и по материалу и технике строительства отличается чрезвычайным разнообразием, которое порождено особенностями исторического развития страны, разнообразием природных и климатических условий, а также особенностями развития французского сельского хозяйства.

Отличительной чертой французского сельского хозяйства является многоотраслевая специализация: здесь есть зерновое хозяйство с пшеницей в качестве основной культуры, животноводство интенсивного типа с посевами кормовых культур, а также животноводство горнопастбищного (альпийского) типа, виноградарство, посев картофеля и корнеплодов, огородничество, разнообразное плодоводство — от яблоневых садов Нормандии до оливок и цитрусов Прованса. Длительное существование во Франции мелкого землевладения с пережитками старого натурального хозяйства также отразилось на формировании и сохранении традиционных типов жилища.

Во Франции очень много старых крестьянских построек, многие из которых построены 150—200 лет тому назад, а церкви и муниципальные здания нередко датируются XV—XVI вв. И хотя за последние полвека, и особенно за последние десятилетия, в связи с процессом концентрации производства в капиталистических хозяйствах, появилось много новых капиталистических ферм, в деревнях сохраняются еще традиционные типы жилища, хотя и претерпевшие некоторые изменения.



Трансильвания и Банат

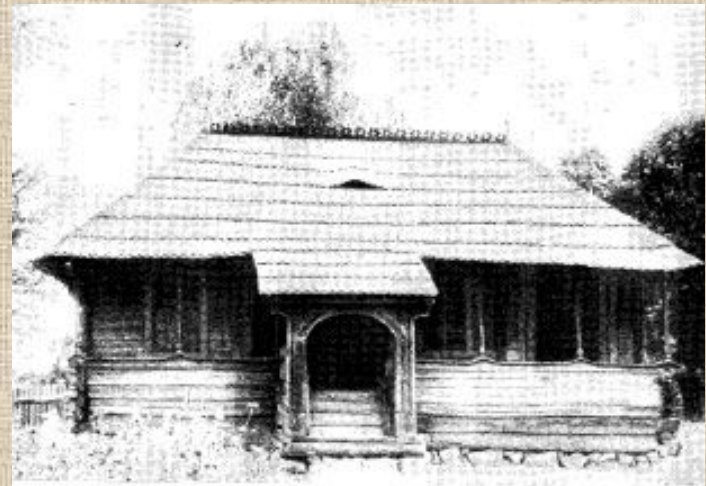
В этих провинциях Румынии, особенно в луговых зонах, в прошлом для каждой хозяйственной надобности строили самостоятельные, не связанные друг с другом наземные срубные постройки. Ядром развития жилища Баната и Трансильвании, как и в других областях страны, являлось однокамерное наземное сооружение с открытым очагом. В зависимости от зажиточности для хозяйственных надобностей отстроили одну или несколько комор, которые располагались отдельно друг от друга. На дворе же стояла и изолированная летняя кухня, но уже не с очагом, а с хлебной печью.

С течением времени это архаичное жилище усложнялось. В первую очередь под одну крышу с домом подвели комору. Получился двухраздельный дом, где помещение с очагом в одном из дальних от входа углов было жилым, а второе — коморой для хранения припасов и другого добра. О направлении эволюции народного жилища в этих областях свидетельствует то, что еще долгое время оба помещения сохраняли свои изолированные входы, а массивная перегородка, разделяющая их, не имела двери. Позднее перед входом в такой дом стали сооружать крыльцо, на которое и выходили двери обоих помещений. Таким образом, здесь крыльцо выполняло функцию своеобразных сеней. В зависимости от зажиточности владельца дома крыльцо могло быть трех видов:

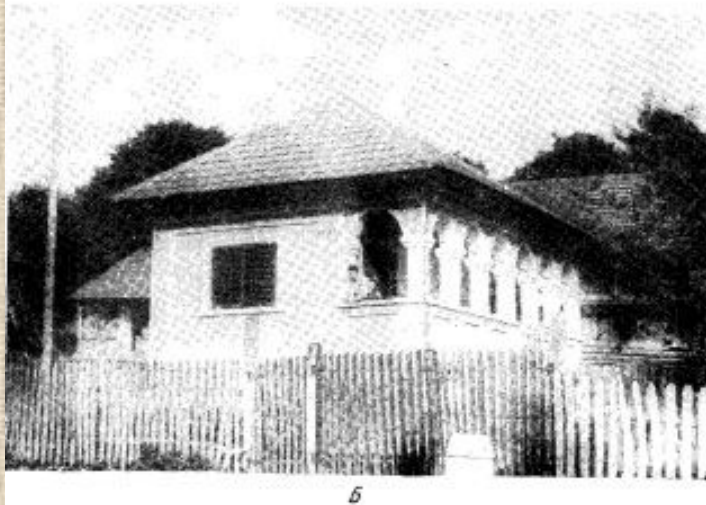
1) угловое, 2) полуприспа, 3) приспа с инкрустированными столбами по всему фасаду. Подобный дом, распространенный в прошлом довольно широко, в настоящее время сохранился кое-где в горных районах Трансильвании. Подобные жилые сооружения мы встречаем и у секлеров в Восточной Трансильвании.



А



Б



Б



Г

Типы жилого дома А — землянка, Б — дом на подклете из предгорных районов Мунтении, В-жилище горных районов Трансильванш, Г-современное жилище

Круглая юрта - оригинальный, исторически сложившийся образец жилища, идеально приспособленная для кочевого образа жизни. Небольшой вес, быстро собирается и разбирается, в ней жили круглый год, достаточно устойчивая против ветров за счет полусферической формы и небольшой высоты, сейсмобезопасная - за счет подвижной конструкции стен, возможности варьировать площадью, доступность материала, всегда чистый воздух - эти и многие другие свойства складывались в течение 2500-3000 лет. Внутреннее пространство юрты делится на пять частей: центр - гал гуламта, место расположения главного сакрального объекта юрты; северная сторона - хоймор тала, почетная "высокая" часть юрты; западная, правая (баруун) сторона - гостевая или мужская; восточная, левая (яуун) сторона - хозяйственная или женская, юг - выход из юрты.

