

Урок-проект



**Литература 6 класс. Учебник под редакцией
В.Я. Коровиной.
Ф.И. Тютчев «Листья». Обучение анализу
стихотворения.**

**Цель урока: обрисовать зрительные образы
при чтении стихотворения, понять настроение,
чувства поэта, определить способы создания
образов.**

- Ф.И. Тютчев «Листья».
- Анализ стихотворения.



Стадия вызова.

- ❑ Какое время года вам больше нравится?
- ❑ Опишите его.
- ❑ Какие чувства оно у вас вызывает? (3-5 фраз).



Заполнить таблицу

Время года	Чувства и настроение ученика	Чувства и настроение поэта	Выразительные средства ученика	Выразительные средства поэта
зима	Радость, восторг, смех, игры. Мороз, холодно.		Эпитет – глубокие сугробы	
лето	Радость, смех, игры, походы		эпитет – тёплое солнышко однородные члены -	
осень	Восхищение пестротой листьев		эпитет- разноцветные олицетворение - шуршат	

Стадия осмысления.

Выразительное чтение стихотворения.

- Пусть сосны и ели
- Всю зиму торчат,
- В снега и метели
- Закутавшись, спят.
- Их тощая зелень,
- Как иглы ежа,
- Хоть ввек не желтеет,
- Но ввек не свежа.



- Мы ж, лёгкое племя,
- Цветём и блестим
- И краткое время
- На сучьях гостим.
- Всё красное лето
- Мы были в красе,
- Играли с лучами,
- Купались в росе!



Выразительное чтение стихотворения

- Но птички отпели,
 - Цветы отцвели,
 - Луга побледнели,
 - Зефиры ушли.
 - Так что же нам даром
 - Висеть и желтеть?
 - Не лучше ль за ними
 - И нам улететь!
-
- О буйные ветры,
 - Скорее, скорей!
 - Скорей нас сорвите
 - С докучных ветвей.
 - Сорвите, умчите,
 - Мы ждать не хотим...
 - Летите, летите!
 - Мы с вами летим!..



Система знаков

- V** - картины, образы, чувства совпали с теми, что были у вас;
 - +** - новое, неожиданное, яркое;
 - !** - картины, образы, вызвавшие особые чувства у вас;
 - ?** - следует прояснить, не вполне понятно.
-

Образы и картины

- Вечнозелёные сосны и ели - символ постоянства, безмятежности, покоя



- Яркая жизнь листьев.



Пересказ-анализ

- Первая строфа:
- Стоит зима.
- Зимний лес весь в снегу.
- Снега очень много.
- Ели и сосны «закутавшись, спят».



Пересказ-анализ

- Вторая строфа:
- Картина весёлого лета.
Листья цветут и блестят во всей своей красе, играют с лучами, купаются в росе!...»



Пересказ-анализ

- Третья строфа:
- Картина увядания природы.
- Лето прошло, «птички отпели.
- Цветы отцвели,
- Луга побледнели...»



Пересказ-ана

- Четвёртая строфа:
- Картина подвижной и беспокойной жизни листьев.
- Листья просят ветер взять их с собой, унести, чтобы жить полной радостной жизнью.



Настроение

- Радостное, светлое настроение сменяется грустью, связанной с увяданием природы.
- Чувствуется жалоба листьев, что лето так быстро проходит.
- Но в конце стихотворения настроение опять меняется. Листья просят ветер взять их с собой, чтобы жить полной радостной жизнью.



Стадия рефлексии.

Картины и чувства детей и поэта

- Поэтическое мастерство Ф.И.Тютчева,
 - Яркие картины
 - Глаголы, подчёркивающие эти картины
 - Олицетворение
 - Метафора
 - Эпитеты
 - Сравнение
-

Заполнить таблицу

Время года	Чувства и настроение ученика	Чувства и настроение поэта	Выразительные средства ученика	Выразительные средства поэта
зима	Радость, восторг, смех, игры. Мороз, холодно.		Эпитет – глубокие сугробы	Олицетворение – сосны и ели, закутавшись, спят Сравнение – как иглы ежа
лето	Радость, смех, игры, походы	Радостное, светлое	эпитет – тёплое солнышко однородные члены -	Метафора – лёгкое племя Эпитет – красное лето
осень	Восхищение пестротой листьев	Грусть, жалоба листьев Опять радуются жизни	эпитет- разноцветные олицетворение - шуршат	Олицетворение – луга побледнели, зефиры ушли Восклиц.предлож-е – Летите, летите!

Приёмы и выразительные средства языка.

Основной авторский приём – антитеза.

Вечному однообразию жизни сосен и елей противопоставлена недолговечная, но яркая жизнь листьев.



Зимний пейзаж

- **Метафора**
- **Олицетворение**
- **Сравнение**
- **Эпитеты**
- сосны и ели, закутавшись, спят
- как иглы ежа
- тощая зелень ввек не свежа



Весёлое лето

- Авторский приём:
монолог листьев.

- **Метафора**

- **Олицетворение**

- **Глаголы**

- **Восклицательное предложение**

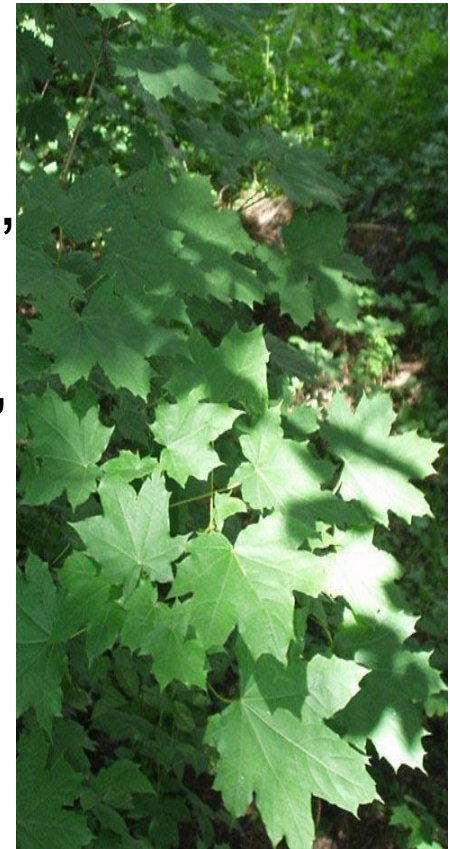
- **Эпитеты**

Лёгкое племя

Цветём, блестим,
гостим

Играли с лучами,
Купались в росе!

Красное лето



Увядание природы

- **Метафора**
- **Олицетворение**
- **Восклицательное предложение**
- **Луга побледнели**
- **Зефиры ушли**
- **Даром висеть и желтеть**
- **И нам улететь!**



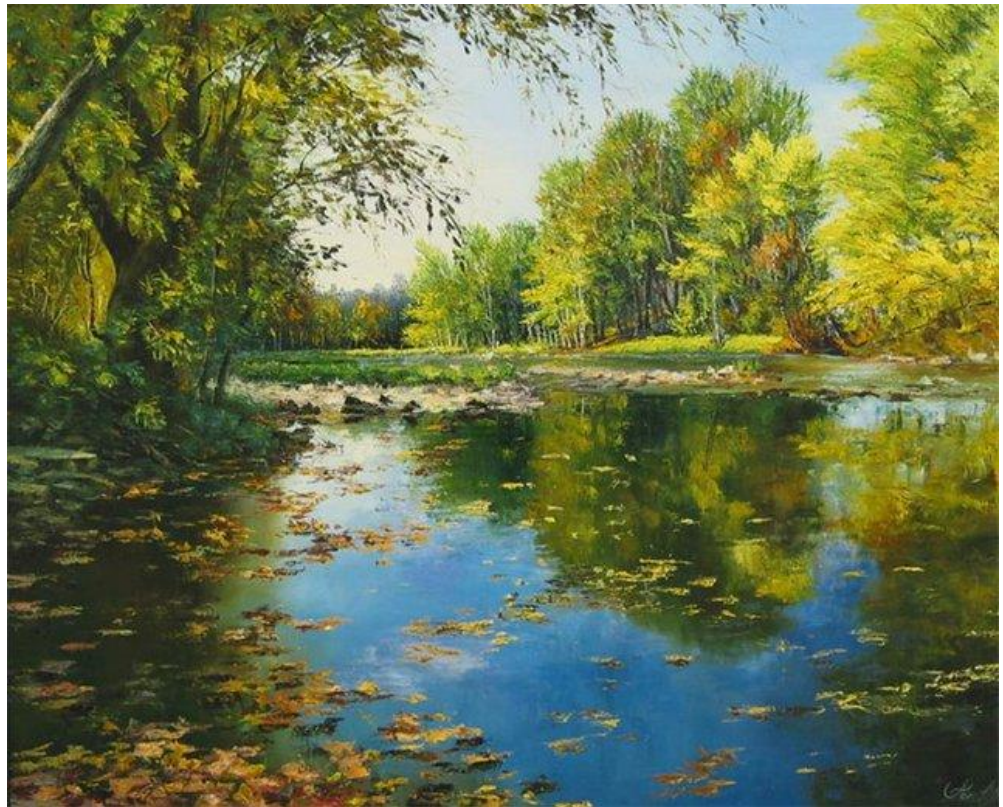
Беспокойная жизнь листьев

- **Олицетворение**
- **Эпитет**
- **Повторы слов**
- **Восклицательные предложения**
- **Скорей нас сорвите**
- **Сорвите, умчите**
- **Буйные ветры**
- **Скорее, скорей**
- **Летите, летите!**
- **Мы с вами летим!**



Итоги урока

- Чем занимались на уроке?
- Чему научились?
- Что больше понравилось?
- Выставление оценок.
- Домашнее задание.
- Написать мини-сочинение по описанию природы летом, осенью или зимой (на выбор).



■ МОУ Степанянская ООШ»

Работа выполнена учителем русского
языка и литературы

Шевцовой Анной Васильевной

