



DINOSAURS



Or

Very Big Lizards

DINOSAURS

Tyrannosaurus





Тираннозавр.

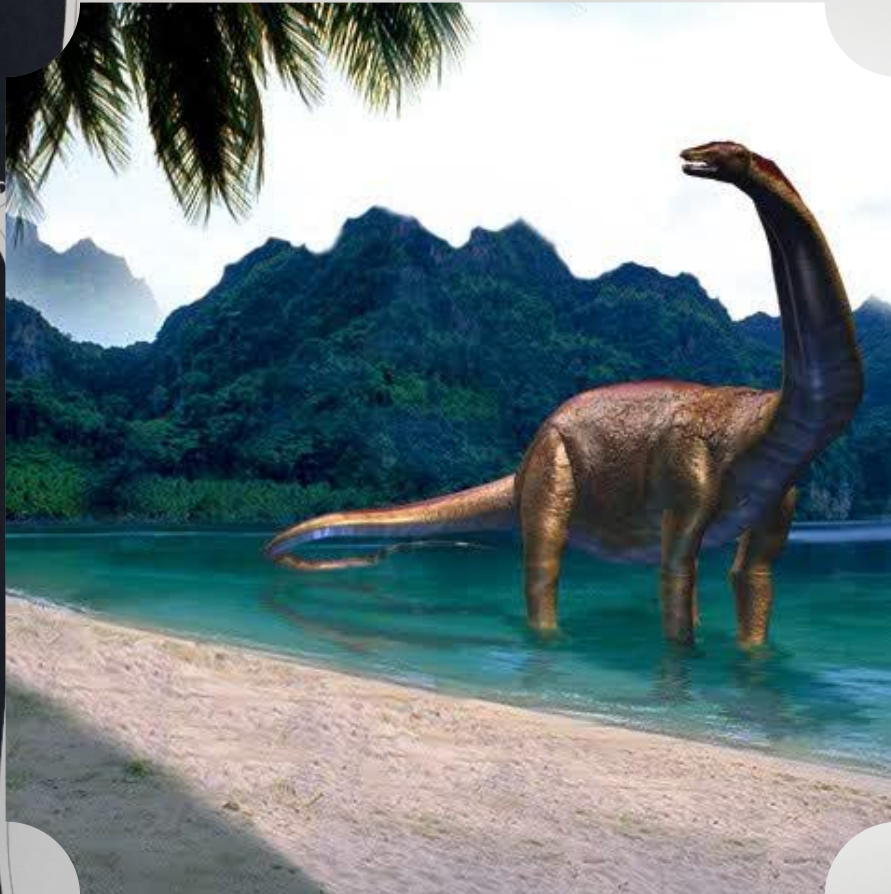
Род плотоядных динозавров.

Один из крупнейших наземных хищников: длина тела ~ 15 м, высота — 7—8 м, масса — около 8 тонн, однако некоторые ученые утверждают, что все мог варьироваться от 40 до 80 тонн. Часть учёных склоняется к версии, что они могли бегать, достигая скорости 40—70 км/ч. Другие считают, что тираннозавры ходили, а не бегали.

DINOSAURS

Diplodocus





Диплодо́к

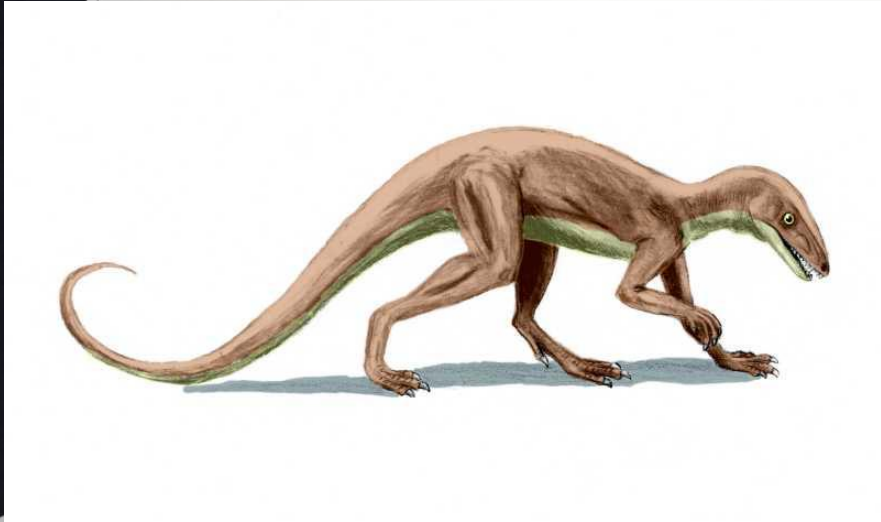
Травоядный динозавр.

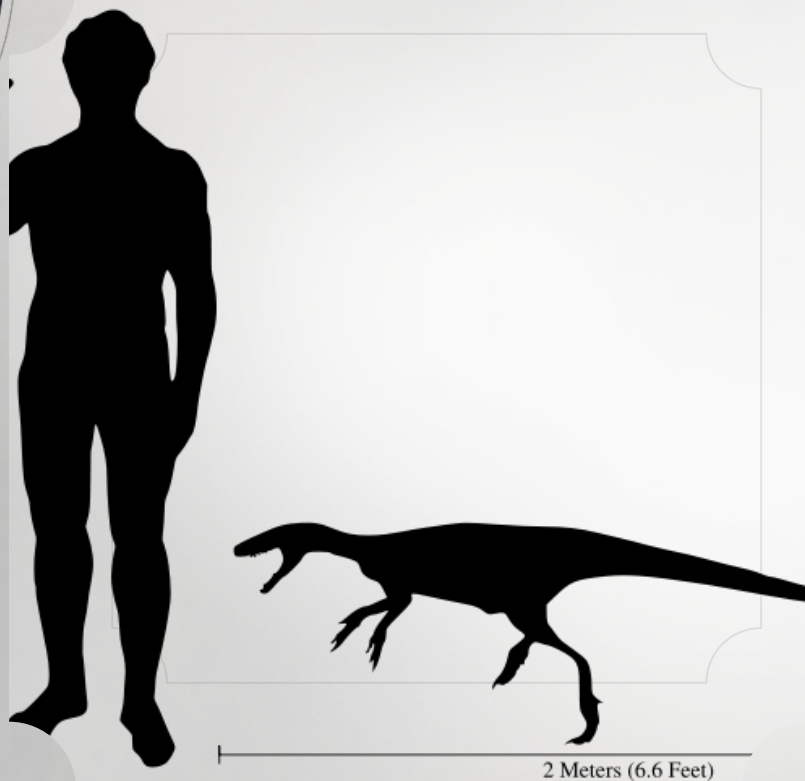
Является крупнейшим из динозавров, известных по полным скелетам.

Диплодок достигал в длину 27 метров. Вес Диплодока мог варьироваться от 10 до 80 тонн. Диплодок имел длинную шею, состоящую из 15 позвонков.

DINOSAURS

Staurikosaurus





Ставрикозавр.

Предположительно самый древний
динозавр, живший 228 млн. лет
назад.

Ряд исследователей предполагает,
что Ставрикозавр был двуногим
бегающим хищником длиной до
двух метров и массой до 30 кг.

DINOSAURS

Stegosaurus





Стегозавр.

род травоядных динозавров,
существовавший 155—145 млн. лет
назад.

Их средняя длина составляла 9 метров
, высота — 4 метра. Мозг динозавра
был не больше чем у собаки: при весе
животного около 4,5 тонн, его мозг
весил лишь 80 грамм, величиной с
грецкий орех.

DINOSAURS

Triceratops





Трицерáтопс.

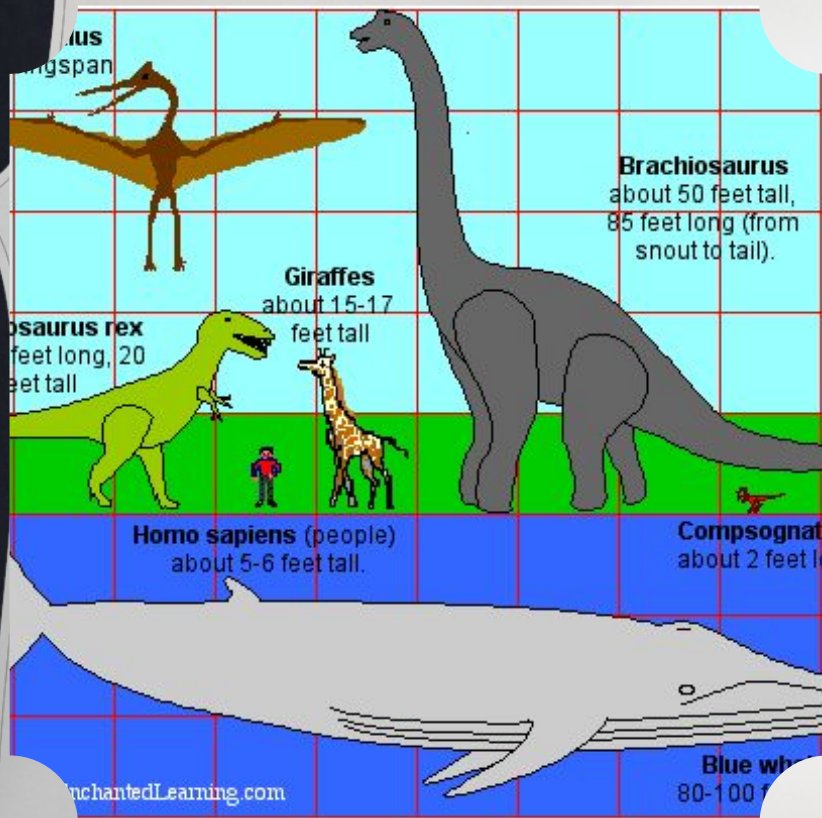
Существовали примерно от 68 до 65 миллионов лет назад на территории современной Северной Америки.

Взрослые особи трицератопсов достигали от примерно 6,7 до 7,6 метра в длину, 2,5 — 3,0 метра в высоту и весили от 7,5 до 11 тонн.

DINOSAURS

Brachiosaurus





Брахиозавр.

Вымерший род растительноядных динозавров.

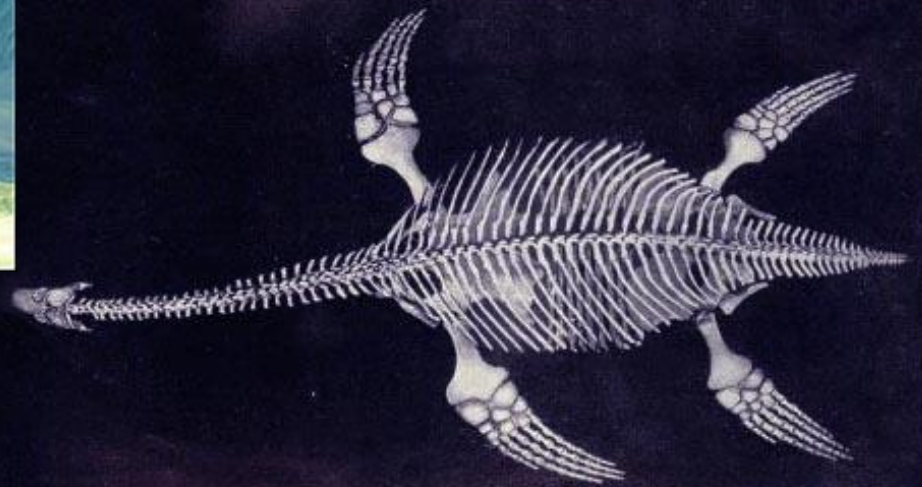
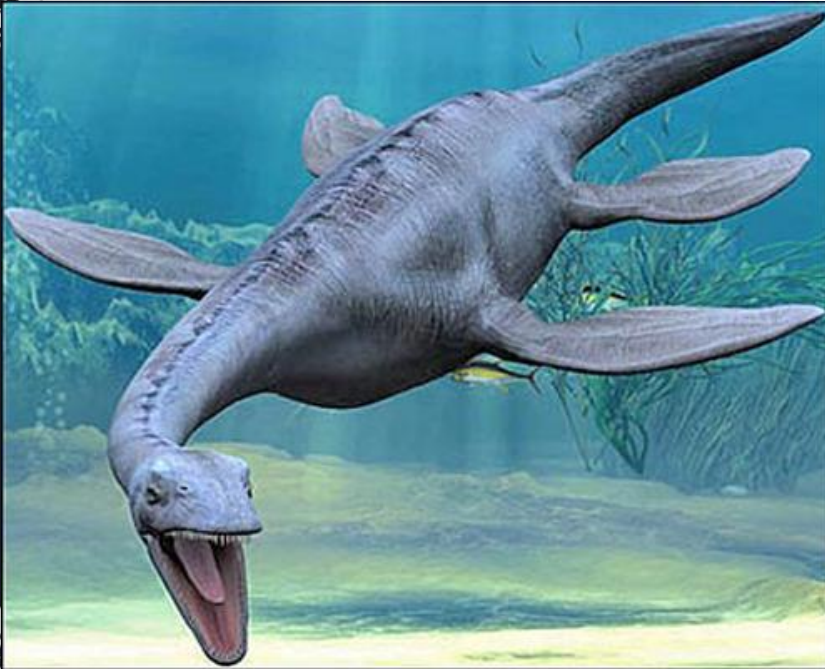
Маленькая голова на конце восьмиметровой шеи находилась на высоте 13 метров.

Передние ноги брахиозавра существенно длиннее задних, по внешнему виду ящер напоминал гигантского жирафа. Однако его шея была направлена не вверх, а вперед под углом примерно 45 градусов.

Брахиозавр — является самым высоким динозавром, длиной до 27 метров и весом около 50 тонн.

DINOSAURS

Plesiosaurus



Плезиозавр.

Плезиозавр - морское животное с длинной шеей, живший в меловой период, имел длину тела 16 м; он обитал в Европе, Северной Америке; жил в море; был плотоядным и питался рыбой и морскими беспозвоночными.





MODALS IN ENGLISH

MUST

MUST IS ACTUALLY MEAN:

❖ M.U.S.T – must (be) understood (as a) statement (of) truth.

❖ When we say “must” – something is true.

Ex: You must have been tired yesterday. or

You must be leaving soon.

MUST

❖ 1. Local conclusion (believe)

Past\present\future (must)

Ex: You must kill him first or

Must not forget to take your
medicine.

❖ 2. Strong recommendation

Future\present (should)

Necessity

~~(no past had to)~~

Prohibition

(must not)

(near future

have to)

NEGATIVE WAY

Ex: Mr. E has no job... Mr. E has no money.... Mr. E **must not be** happy.

Negative way – **must NOT be**

MUST

When you use “must” on the one hand it’s a very **strong recommendation** and on the other hand it means – **immediately.**

Ex: You must buy them **NOW!** (Soon as you can)

For instance you see the price and the other price and you think: “ Hmm... it’s a good price for computer. I must buy it.”

HOW TO USE “MUST”

You can use “must” **ONLY IN PRESENT TENSE** and **NEVER** with “to”.

You can't say : ~~“You will must or must to take it”~~



HOW TO USE “MUST”

“Must” is very very formal.

Use with president, in writing.

Stronger meaning than “have to”.



DO EXERCISES

- ❖ I'm very hungry. I _____ eat something.
- ❖ I must hurry. I _____ be late.
- ❖ My hands are dirty. I _____ wash them.
- ❖ It's late. I _____ go now.
- ❖ We _____ to turn off the lights before we leave.
- ❖ It's fantastic film. You _____ see it.

HAVE TO

- ❖ Have to do something = it is necessary for me to do it.
- ❖ I\We\You\They – **HAVE** He\She\It - **HAS**.
- ❖ The past is **had to**.
- ❖ In questions and negative we use **do\does** (present) and **did** (past)

HAVE TO

◆ Present

Do I\we\you\they

Does He\she\it

Have to.....?

I\we\you\they **don't**

I\we\you\they **doesn't**

Have to.....?

HAVE TO

❖ Past

Did

I\we\you\they\he\she
\it

Have to...?

I\we\you\they\he\she
\it

Didn't have to...?

MUST OR HAVE TO

❖ You can use **must** or **have to** when you say what *you* think is necessary, when you give *your* opinion:

❖ Ex: It's fantastic film. You must see it. or You have to see it.

❖ When you are not giving *your* personal opinion, use **have to**:

❖ Ex: Jane won't be at work this afternoon. She **has to** go to the doctor. (this is not my personal opinion – it is fact)

❖ Jane isn't well. She doesn't want to go to the doctor, but I told her she **must** go. (this is my personal opinion).

DO EXERCISES

- ❖ Я опоздаю завтра на работу. Мне надо сходить к зубному.
- ❖ Джейн начинает работать с 7 часов, она должна встать в 6.
- ❖ Во сколько ты должен идти завтра к зубному?
- ❖ Я не работаю завтра, так что мне не нужно вставать рано.
- ❖ Нам пришлось идти пешком вчера ночью. Автобусы не ходили.
- ❖ Должна ли Джейн работать по субботам?
- ❖ Во сколько тебе завтра вставать?
- ❖ Мне приходится проезжать 10 миль каждый день.