

"Весна идет! Весна идет!"

Сравнительный анализ стихотворений


Ф.И. Тютчева "Весенние воды"

и А.А. Фета "Я пришел к тебе с приветом"

Violette

www.tristan.ru

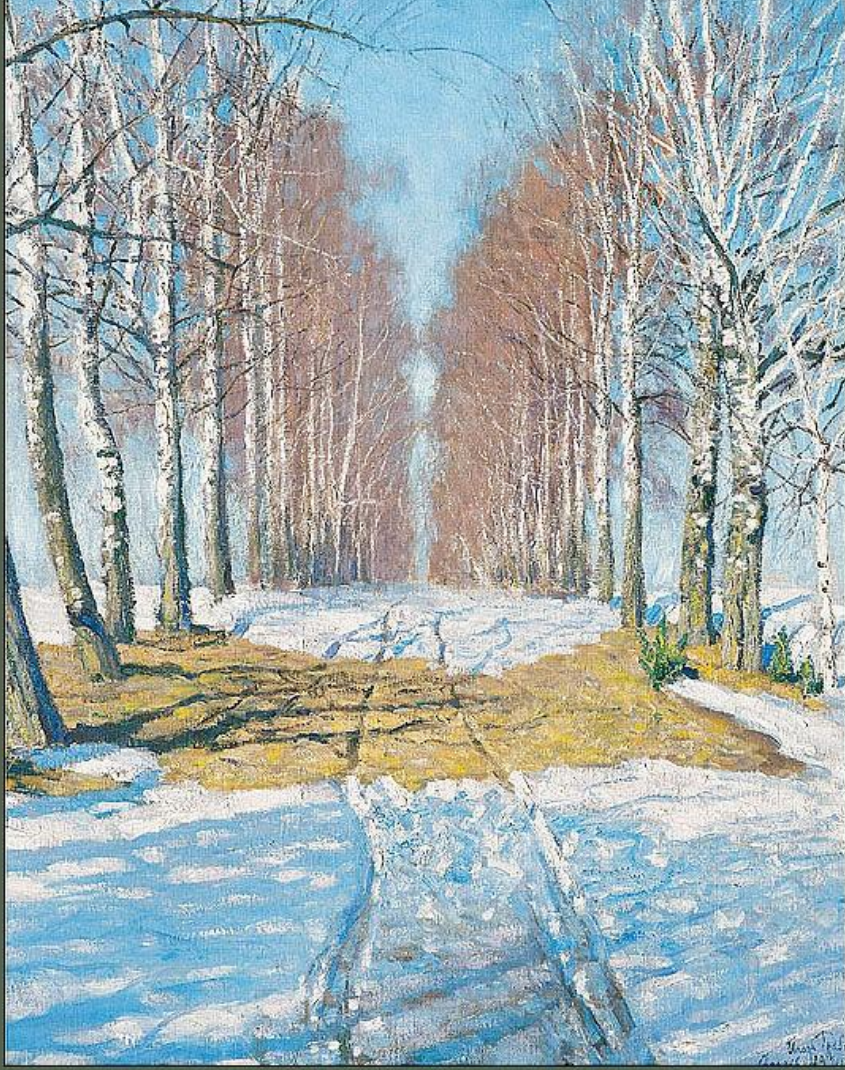


- 
- A magical night scene with a dark blue sky filled with stars. In the upper left, a white winged unicorn (Pegasus) is depicted in flight. In the center, a small, glowing angel with orange wings stands on a dark rock. In the lower right, a large angel with white wings, wearing a white dress and a crown of flowers, sits on a rock, playing a golden harp. The background features a body of water with a glowing structure and a large tree on the right.
- Лирический герой – условный образ человека, который делится своим настроением, мыслями, чувствами. Он близок автору, но не равен ему. Лирический герой несет в себе обобщение.

www.tristan.ru



www.tristan.ru



S. Jankov
1915

Какое время охватывает действие стихотворения Ф.И. Тютчева «Весенние воды»?

Три месяца.

«Еще в полях белеет снег» - начало весны

«Теплых майских дней

Румяный, светлый хоровод» - конец весны, май

В какое время суток происходит действие стихотворения А.А. Фета «Я пришел к тебе с приветом»

Утром.

«Я пришел к тебе с приветом,

Рассказать, что солнце встало»

Вывод:

Стихотворение Ф.И. Тютчева «Весенние воды» охватывает больший промежуток времени, чем стихотворение А.А. Фета «Я пришел к тебе с приветом».

Действие стихотворения Ф.И. Тютчева более динамичное, подвижное.

Олицетворения

**Ф.И. Тютчев «Весенние
воды»**

*Воды шумят, бегут,
будят, блестят, гласят
Весна идет*

**А.А. Фет «Я пришел к
тебе с приветом»**

*Солнце встало,
затрепетало
Лес проснулся,
встрепенулся*

Вывод:

*Ф.И. Тютчев и А.А. Фет в своих стихотворениях используют олицетворения, чтобы одушевить природу, сделать ее живой,
приблизить к человеку, наделить ее душой*

Глаголы, которые характеризуют изменения, происходящие в природе

Ф.И. Тютчев «Весенние воды»

*Воды шумят, бегут,
блещут, гласят*

Весна идет

*Майских дней хоровод
толпится*

А.А. Фет «Я пришел к тебе с приветом»

*Солнце встало,
затрепетало*

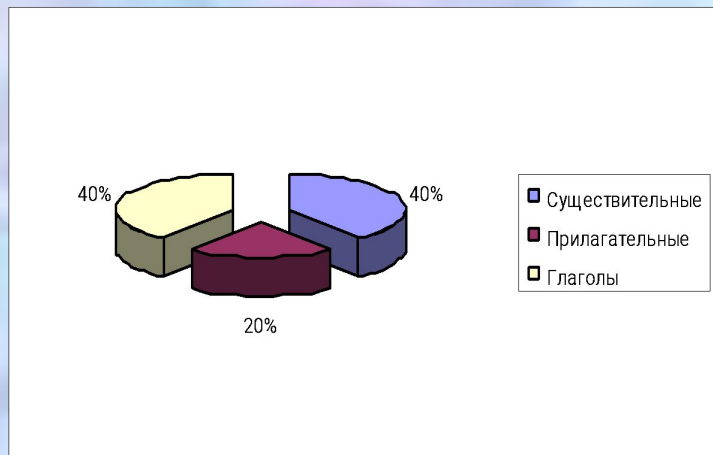
*Лес проснулся,
встрепенулся*

Вывод:

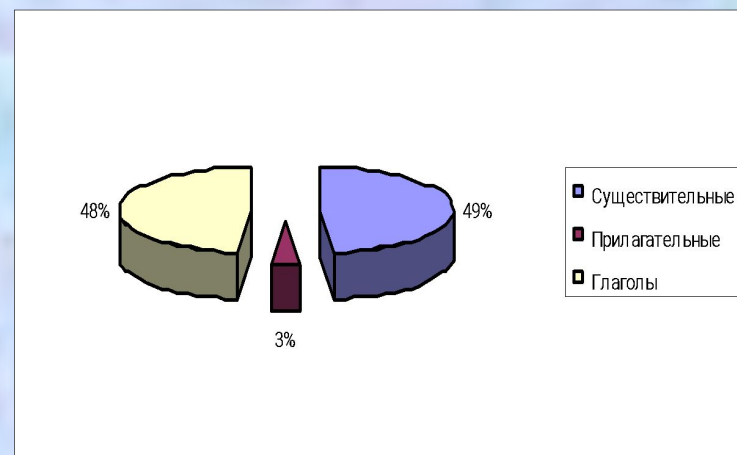
В стихотворении Ф.И. Тютчева глаголы более динамичные, чем в стихотворении А.А. Фета

Части речи

Ф.И. Тютчев «Весенние воды»



А.А. Фет «Я пришел к тебе с приветом»



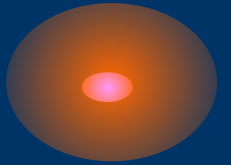
Вывод:

В стихотворениях Ф.И. Тютчева и А.А. Фета преобладают глаголы, что еще раз доказывает, что для автора важно было передать движение, динамику, изменения, которые происходят в природе с приходом весны

Выводы



"5"



Домашнее задание

- Пользуясь методическим буклетом, подготовить анализ лирического стихотворения Ф.И. Тютчева «Весенние воды»
- В буклете вы найдете текст стихотворения и плана анализа



www.tristan.ru



ДО НОВЫХ ВСТРЕЧ В ПОЭТИЧЕСКИХ МАСТЕРСКИХ!