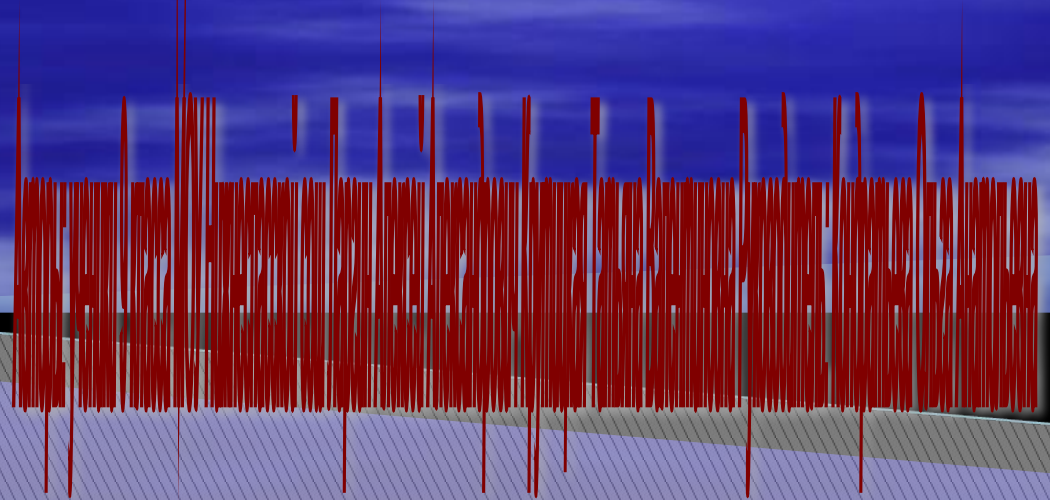
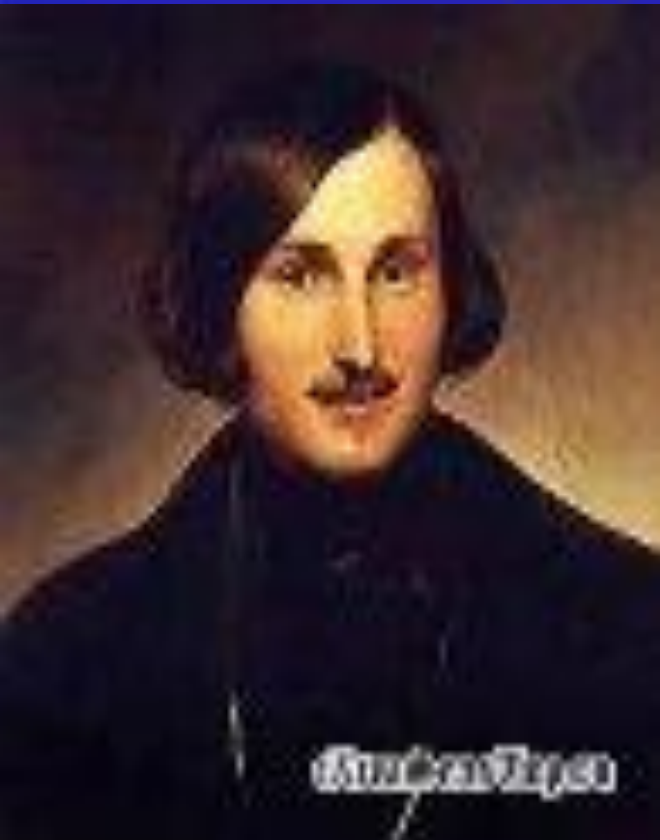


# Речевая характеристика героев поэмы Н.В. Гоголя "Мертвые души"



***Цель:***

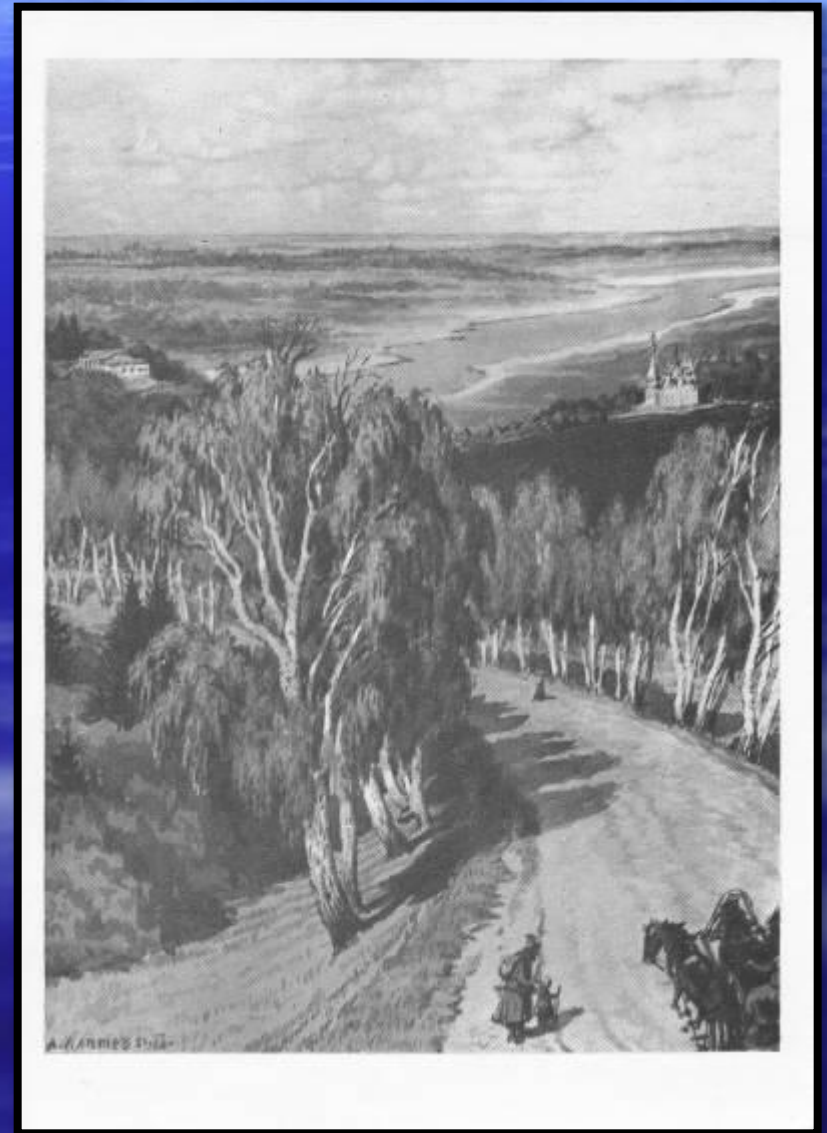
изучение речевых характеристик героев произведения.

***Задачи:***

- 1) посмотреть как при помощи речевых характеристик раскрываются индивидуальность и характер героев, их поведение в той или иной ситуации,
- 2) проследить, как с помощью речевых характеристик раскрывается могучая сила гоголевского реализма.

# Гипотеза:

- Н.В.Гоголь в своём произведении показывает особенности и свойства языка в кругу помещиков России XIX века. «Речь гоголевских героев всегда своеобразна и характерна.»





# План.

I. Введение.

II. Основная часть.

Речевые характеристики героев поэмы «Мёртвые души»

1)Речевая характеристика Манилова.

2)Речевая характеристика Собакевича.

3)Речевая характеристика Коробочки.

4)Речевая характеристика Ноздрева.

5)Речевая характеристика Плюшкина.

6)Речевая характеристика Чичикова.

7)Речевые характеристики второстепенных персонажей.

III.Заключение.

IV.Сноски.

V.Список использованной литературы

Н. В. Гоголь

Мертвые души  
Тарас Бульба - Ревизор



Семнадцать лет были отданы работе над «Мертвыми душами».

Это были годы особой важности в жизни Гоголя.





Язык Гоголя -  
язык русского населения.  
Речь гоголевских героев всегда своеобразна  
и характерна.  
Это живой язык разных слоев населения.



# Манилов

В.В.Виноградов справедливо замечает: «Для Манилова речь – это чистая поэзия, искусство для искусства. Поэтому он, не смея понять слов Чичикова в прямом смысле, «ничуть не затруднился».





# Собакевич



Он - помещик-кулак, неуклюжий, грубый, «топорный» по своему характеру, внешнему виду и поведению. Такими же качествами отличается и его язык.



# Коробочка



Коробочка - это «одна из тех матушек, небольших помещиц, которые плачутся на неурожаи, убытки» и это великолепно отражается в её речи.



# Ноздрев

Ноздрев - это «разбитой малый» с присущей ему «зоркостью и бойкостью характера».

Отрывочные, незаконченные предложения, показывающие, что слова его не успевают за летящими мыслями.







# ПЛЮШКИН

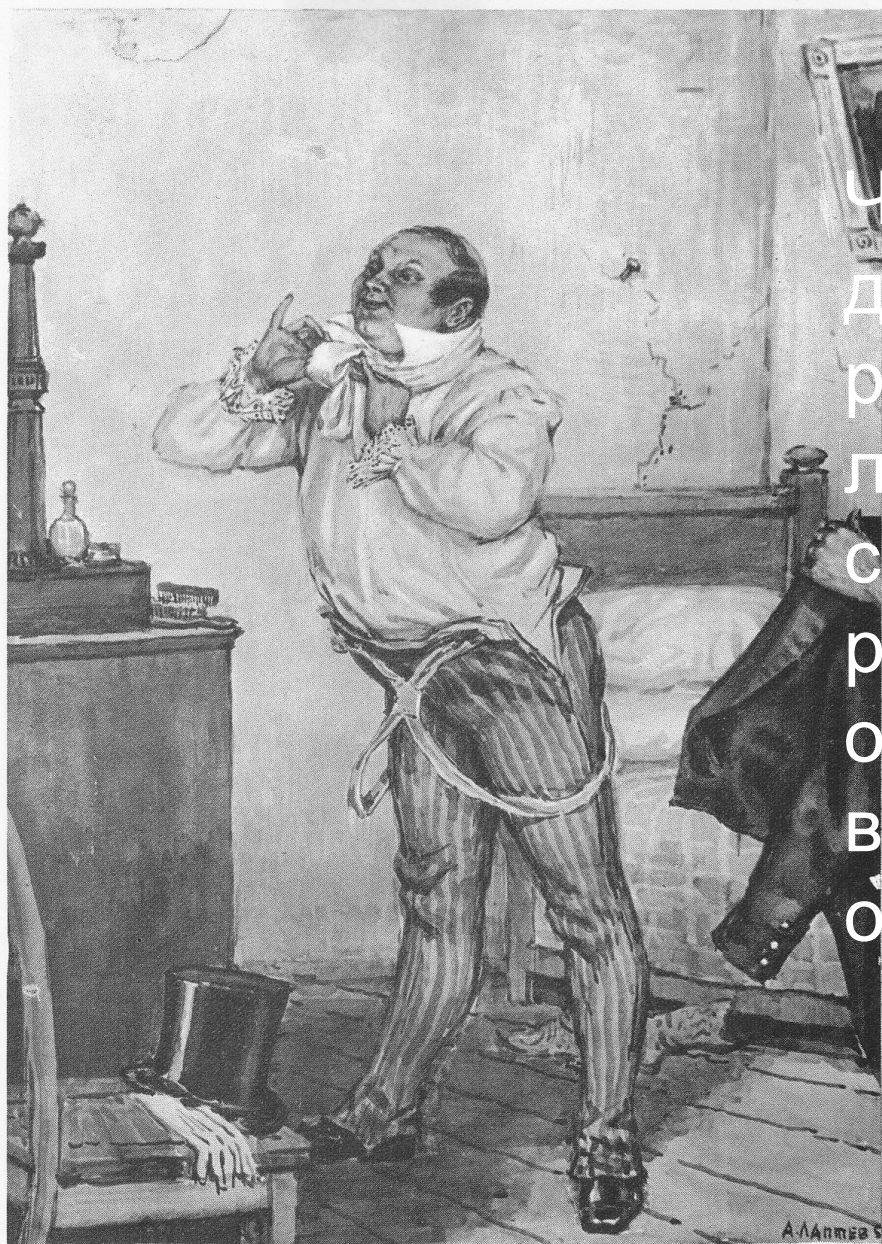
Речь его скупа и  
бессвязна, резко  
окрашена  
эмоционально, так как  
Плюшкин постоянно  
находится в состоянии  
раздражения.





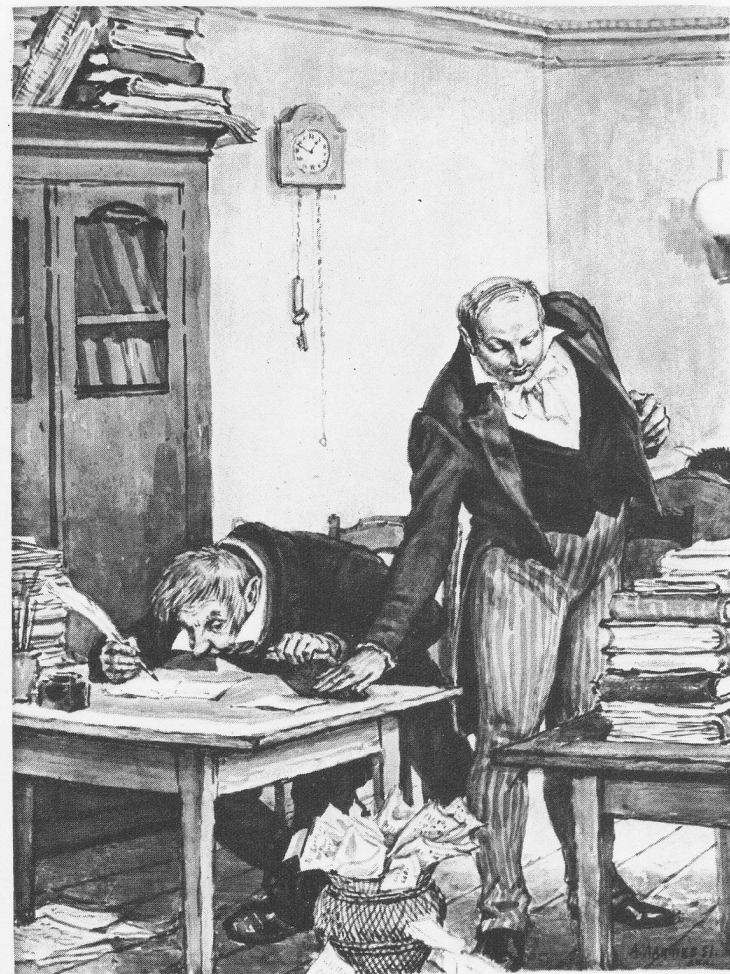
# ЧИЧИКОВ

Чичиков имеет блестящий дар поддерживать живой разговор в обществе на любую тему, показывая тем самым свою разностороннюю осведомлённость и умея вместе с тем расположить общество в свою пользу.





Чичиков - ловкий,  
предприимчивый делец,  
приобретатель; добивается  
благорасположения и  
внимания всех окружающих:  
помещиков, чиновников,  
городских обывателей.  
Этого он достигает разными  
способами: и всем своим  
видом, и поведением, и  
манерой говорить.







О себе Чичиков рассказывает мало, с «заметною скромностью», и разговор его в таких случаях принимал несколько книжные обороты



Языковая характеристика является блестящим средством раскрытия не только центральных героев, но и второстепенных персонажей поэмы – это почтмейстер, кучер Селифан, дамы.





# Разговор

## двух дам

Речь дам - живая,  
динамичная,  
лишённая вместе с  
тем серьёзного  
содержания.

Гоголь говорит, что  
они «отличались...  
необыкновенною  
осторожностью и  
приличием в словах  
и выражениях.





# Вывод.

Речевые характеристики героев Гоголя ярко показывают полное оскуднение людей, которые замыкаются в своем обособленном существовании. Писатель раскрывает омерзительный облик мещанства и хищнического накопительства, сурово обличают бюрократическое чванство, корыстолюбие, зазнайство, показывает холодный эгоизм героев, которые живут за «чужой счет», власть вещей, которая делает человека своим рабом.

# Источники информации:

- ▣ Боголепов П.К. Язык поэмы Н.В.Гоголя «Мертвые души». М. Просвещения. Москва 1952г.
- ▣ Гоголь Н.В. «Мёртвые души».
- ▣ Лотман Ю.М. В школе поэтического слова. М.Просвещения. Москва 1988г.
- ▣ Машинский С. «Мертвые души» Н.В.Гоголя. М.Просвещения. Москва 1966г.
- ▣ Смирнова-Чикина Е.С. Поэма Н.В.Гоголя «Мертвые души». М. Просвещения. Москва 1952г.
- ▣ Лаптев А.Н. Коллекция открыток.



# Социологический опрос учащихся 9 – 11 классов

- ▣ 100% опрошенных знакомы с творчеством Н. В. Гоголя, читали поэму «Мёртвые души» - 100 %,
- ▣ понравилось произведение - 89 %, перечитывали - 17 %,
- ▣ обратили внимание на речь героев-85 %. Мы пришли к выводу, что произведение Гоголя читаемо, злободневно и интересно современному читателю.

Работа над данным вопросом обогатила наши знания о таланте Н.В.Гоголя – великого художника-реалиста, непревзойденного мастера слова. Теперь нам более понятны преклонения Гоголя перед богатырской натурой своего народа и перед могучим русским языком. Получили более полное представление о жизни простых людей николаевской России, о нравах чиновников, о бесправной жизни крепостных крестьян. И в этой действительности помогает разобраться живой язык разных слоев российского населения. Мы думаем, что слово правды, выстраданной Гоголем, остается живой картиной мерзости, в которой жили лучшие люди нашей Родины, искавшие дорогу, на которую мог бы выйти задавленный гнетом русский народ.



**□ Спасибо за**  
**внимание**