

Возможности использования интерактивной доски на уроках русского языка и литературы



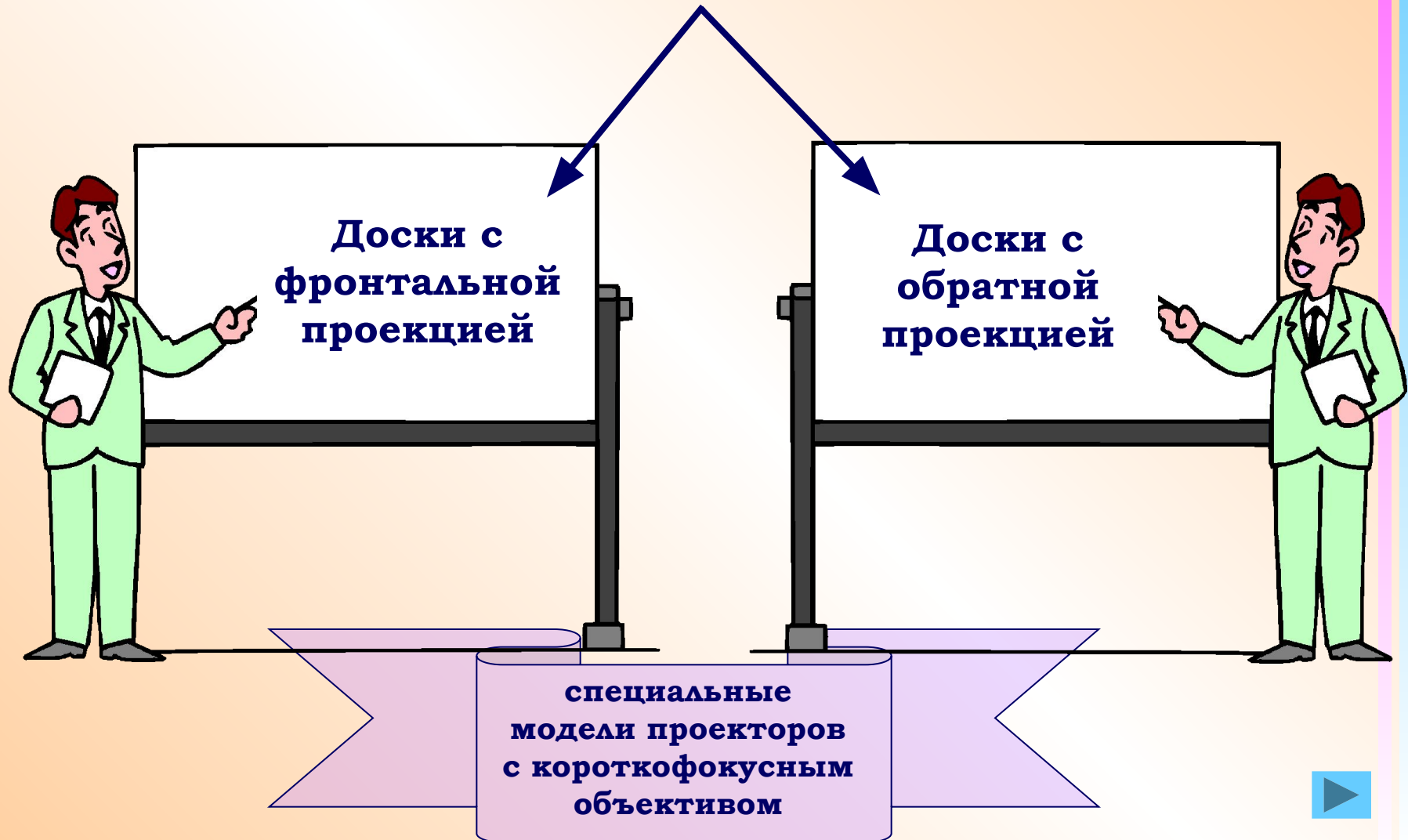
**Подготовила материал
Косач Л.Г., учитель русского
языка и литературы
МОУ-СОШ № 34 г. Тулы**



Интерактивная доска – это сенсорный экран, подсоединенный к компьютеру, изображение с которого передает на доску проектор. Достаточно только прикоснуться к поверхности доски, чтобы начать работу на компьютере.

Специальное программное обеспечение для интерактивных досок позволяет работать с текстами и объектами, аудио- и видеоматериалами, Интернет-ресурсами, делать записи от руки прямо поверх открытых документов и сохранять информацию. Доска предоставляет уникальные возможности для работы и творчества и достаточно легка в управлении.

Интерактивные доски делятся на классы в зависимости от расположения проектора



Доски с фронтальной проекцией

распространены наиболее широко, хотя и обладают очевидным недостатком: докладчик может загораживать собой часть изображения.

Чтобы этого не было, проектор подвешивают под потолком как можно ближе к доске, объектив наклоняют вниз, а возникающие трапециевидные искажения компенсируют с помощью системы цифровой коррекции.



Доски с обратной проекцией,

где проектор находится позади экрана, существенно дороже и занимают в аудитории больше места, чем доски с прямой проекцией.

Поскольку экран работает на просвет, возможны проблемы с видимостью изображения под большими углами.



В последнее время на рынке появились специальные модели проекторов с короткофокусным объективом, специально предназначенные для работы с интерактивными досками (проектор к ним прикреплен сверху на штанге).



Интерактивные доски используют сенсорную технологию, благодаря которой создание записей и рисунков на доске происходит обычным способом - с помощью цветных маркеров и сухого стирателя.

Доска подключается к компьютеру и проектору и теперь все, что написано, нарисовано или спроецировано на рабочую поверхность можно сохранить в виде файла на компьютере.

На следующей сессии сохраненный материал можно вновь продемонстрировать на электронной интерактивной доске с помощью проектора и продолжить занятие или презентацию.



Включите проектор



Коснитесь пиктограммы
проецирования



Можно начинать занятия!

Интерактивные электронные доски PolyVision серии Webster TSL - одно из самых современных средств профессиональной презентации.

Они не требуют калибровки перед началом работы.

В режиме обычной маркерной доски на интерактивной электронной доске можно готовить любые записи и рисунки, сохраняя их затем в виде файлов.



В режиме проецирования сенсорный экран интерактивной электронной доски больше всего похож на экран монитора с рабочим кадром и панелью управления. Теперь ваши пальцы работают в качестве компьютерной мыши, выполняя все необходимые операции.



ПРОЕКТ

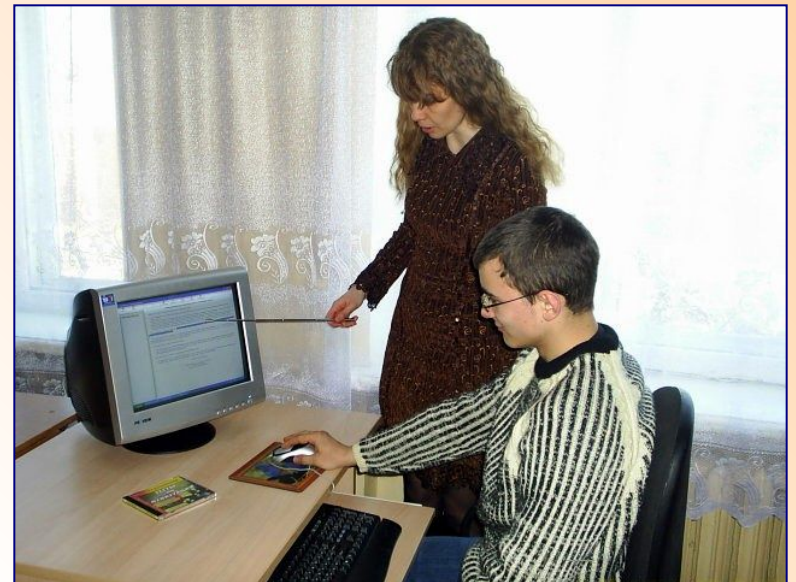
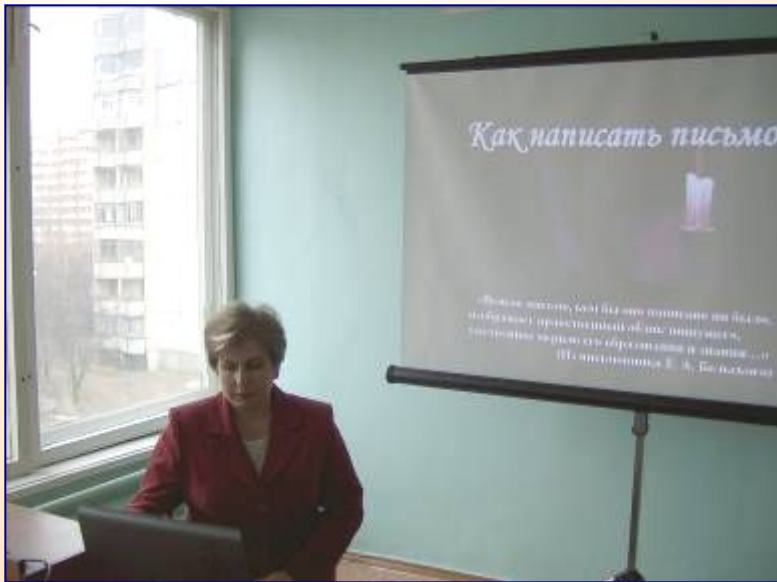
информатизации МОУ-СОШ № 34

(в рамках реализации программы развития школы)



III этап (2009 - 2010 гг.)





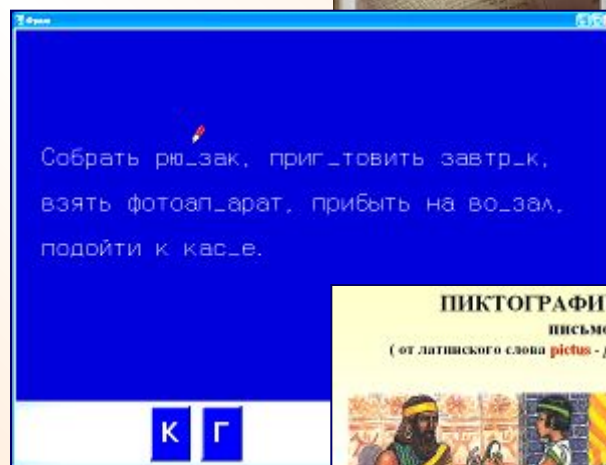
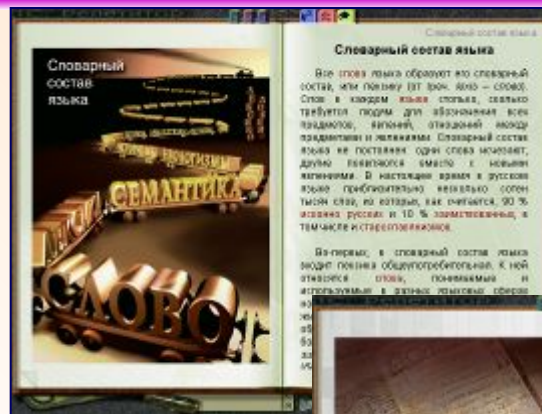
Деятельность учителя на современном этапе образовательного процесса направлена на постоянное совершенствование форм и методов преподавания с использованием информационно-коммуникационных технологий.



Одной из главных задач на уроке остается формирование у обучающихся прочных знаний, умений и навыков. Ее решению способствуют возможности интерактивной доски, позволяющие сочетать инновационные и традиционные приемы обучения русскому языку.

Широкие возможности предоставляет интерактивная доска для словарно-семантической работы.

На экран выводится словарное слово (или группа слов) для запоминания правописания, дается его этимология, лексическое значение. Учащиеся могут записать однокоренные слова, составить словосочетания как самостоятельно в тетради, так и стилусом на доске.



При разнообразии форм проверки домашнего задания наиболее приемлемы самопроверка и взаимопроверка по представленному на интерактивной доске материалу упражнений.

Теоретический материал параграфа при объяснении новой темы можно представить в виде анимированных схем, таблиц.

Визуальная информация, самостоятельное составление схемы или заполнение таблицы формирует умение обучающихся анализировать, выделять главное, обобщать, лаконично излагать мысли.

Задание № 1.

Составьте и запишите предложения по данным схемам. Объясните, какой союз употреблен в каждом из предложений и что он соединяет.

1. [], а [].

2. [], (потому что).

3. [⊖ и ⊖].

Выпишите в два столбика сочинительные и подчинительные союзы, охарактеризуйте каждый из союзов по строению и значению.

Сочинительные союзы	Подчинительные союзы

Союзы	Местоимения или наречия
союз = союз	
тоже	то же — частицы
также	так же
чтобы	что бы
притом	при том — местоимения
зато	за то
оттого	от того



На интерактивной доске информация легко изменяется. Используя электронный маркер, можно перемещать картинки, надписи и другие объекты в нужное место. Материал можно открывать поэтапно. Для удобства проверки используем инструмент **Шторка**.

Учитель, объясняя новую тему, задает вопрос или делает вывод, который одновременно появляется на доске.

Продуктивно проводится работа по созданию алгоритмов для прочного запоминания правил правописания.

Восстановите текст А. Толстого, вставив на место пропусков имена прилагательные.

К вечеру ветер стих, и солнце залило светом..... тучи и, протянув крылья в глубину стали, закатилось.

Слова для справок: низкий, бледный, мокрый, багровый, лиловый, прощальный, жёлтый.

Слон
Обезьяна
Зебра
Скорпион
Рыба
Медведь
Кошка
Бабочка

Зависят от одного и того же слова

Цветы лучше собирать утром или вечером.

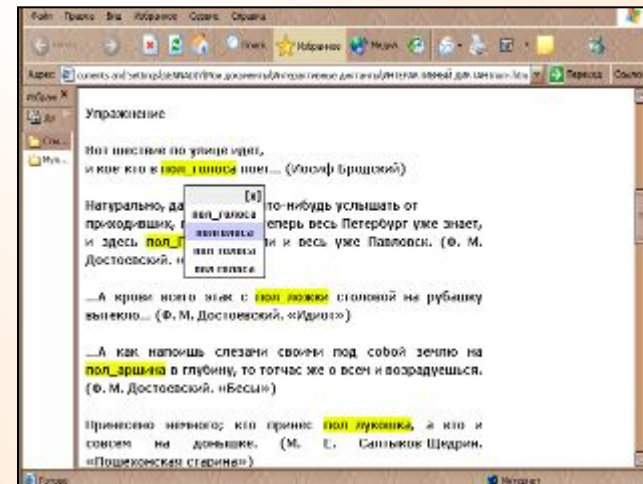
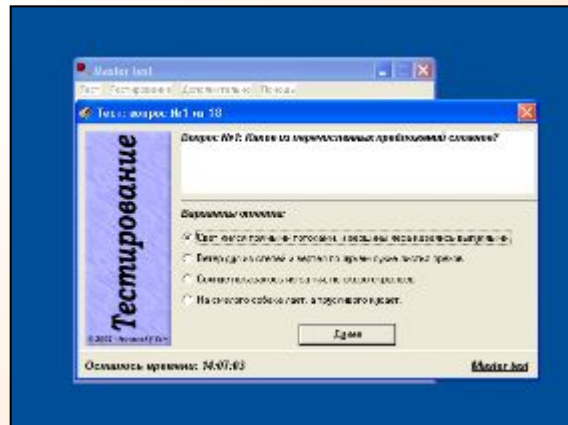
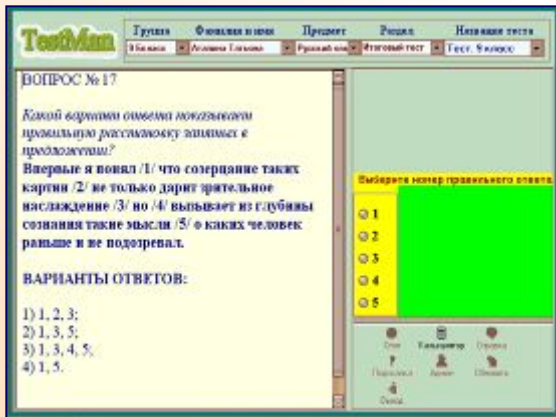
Словарный объяснительный диктант.

Возг_раемость, выг_реть,
г_релка, г_рючий, дог_рать,
заг_реть, заг_релый, заг_реться,
наг_рать, пог_релец, уг_р,
приг_реть, разг_р, уг_реть,
разг_реться, несп_раемый.

1. Вставить пропущенные буквы.

Лео_точно терем р_сп_сной,
Лило_вая, з_я_гой, б_г_ряный,
В_селой, пестрою ст_ной,
Ст_ит над свет_ю в_ленной.

Давно и успешно применяется в школьной практике программированное обучение. Ставший традиционным контроль в форме электронных тестов позволяет учителю осуществлять обратную связь с обучающимися и дает возможность получить оперативную информацию о промежуточных результатах усвоения материала, а обучающиеся узнают о своих ошибках и анализируют их сразу же на уроке, а не через день-два.



Широкие возможности открывает использование интерактивной доски при работе с текстом. Текст-модель, заранее подготовленный учителем, является основой для разностороннего анализа: орфографического, лексического, пунктуационного.

В тексте могут быть выделены цветом слова, словосочетания, предложения, на которые надо обратить особое внимание. Могут быть пропущены буквы, знаки препинания, которые необходимо вставить. Удобно выполнять виды грамматического разбора, работая с напечатанными словами, шаблонами, образцами.

ПРАКТИКУМ

Герой моего романа, которого сам я люблю всей душой, которого старался воспроизвести во всей красе и силе и который всегда был, **есть и будет прекрасен, - этот герой вряд ли привлечет современного читателя.**

- Однородные придаточные предложения соединены одиночным сочинительным союзом.
- Сложное предложение с двумя стоящими рядом союзами (союзом и союзным словом), в котором можно опустить придаточное предложение.
- Сложное предложение с двумя стоящими рядом союзами (союзом и союзным словом), в котором нельзя опустить придаточное предложение.
- Повторяющиеся союзы **или... ли** в сложноподчиненном предложении с однородными придаточными.
- Одиночный разделительный союз **или** в простом вопросительном предложении с однородными членами.
- Однородные придаточные предложения предшествуют главному, в котором содержится обобщение.
- Сложноподчиненное предложение содержит слово, повторяющее (или уточняющее) член поврванного

ГОТОВО

1 2 3 4 5 6 7 8 9 10

ИНСТРУКЦИИ **ПОМОЩЬ**

Объясните (или от... пр...)

Выбери позиции с...

Для в... восп... стрелкам... или пр... мы...

Чтоб... выбра... нажми... рядо...

"пробел" - появит... повто... "галоч...

От... необхо... нажми... Enter

С. Репетитор

Литературные диктанты

Диктанты на материале художественных текстов

Следует отметить, что диктанты на материале художественных текстов предлагаются не только абитуриентам-филологам и лингвистам. Такая форма проверки знаний по русскому языку в последние годы применялась в Московском энергетическом университете, Государственной академии управления им. С. Орджоникидзе, Российской экономической академии им. Г.В. Плеханова.

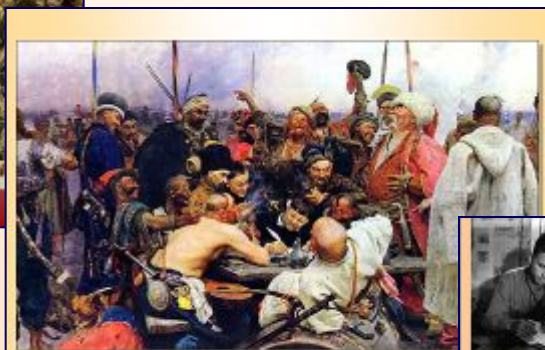
Для диктантов используются связанные тексты, взятые из произведений писателей-классиков XIX-XX вв. – Н.В. Гоголя, Л.Н. Толстого, И.С. Тургенева, А.П. Чехова, М.А. Булгакова, И.А. Бунина, К.Г. Паустовского и др. Иногда используются материалы статей известных литературных критиков, в основном современных, иногда – писателей-публицистов. Объем диктантов – до 500 слов.

Подготовка в вуз

Подготовка в вуз (017)

Незаменимой становится интерактивная доска на уроках развития речи. Можно представить богатый дидактический материал при определении признаков стиля речи, основной мысли, при анализе изобразительно-выразительных средств, средств связи предложений в тексте.

На уроках подготовки к сочинению демонстрируются репродукции картин известных художников, осуществляется подбор рабочих материалов (слова, словосочетания), языковая подготовка (предупреждение речевых и грамматических ошибок).



П.Е. Рерих
«Запорожцы пишут письмо турецкому султану»

18

Арктика!

Мороз бьет с фанатичным восторгом: любит, ласкает, целует. Нежно бьет, ласкает, целует. А ведь до зимы далеко и стужаю, морозу придется терпеть, дожидаться своего, и бить, и целовать только с наступлением иголки-роботыночки. Восточный ветер вью, чтобы она ласкающим фанатиком, любила Гобаря и била целующим злого человека.
Целуй влюбленного! Паша Евлампиевич!
24 января 1911 г.



Снег да снег.
Как зима беспредельна!
Н. Матвеева.

I. «Здравствуй, гостыя-зима!»

II. «Снег да снег кругом...»

1. Снежное покрывало.
2. Снег на деревьях и домах.
3. Снежные забавы.



Вы можете познакомиться с методическими разработками по русскому языку и литературе учителей, которые используют на уроках мультимедийные материалы – в основном это презентации, составленные в PowerPoint для работы с интерактивными досками.

- ✓ **Интерактивные тесты и задания по русскому:**
<http://www.grammar.ru/RUS/?id=12.0>
- ✓ **Коллекция диктантов** - <http://www.language.edu.ru/>
- ✓ **Интерактивные диктанты** - http://www.gramota.ru/class/coach/idictation/45_157
- ✓ **Интерактивные упражнения** - <http://www.gramota.ru/class/coach/tbgramota/>
http://www.gramota.ru/class/coach/tbgramota/45_64
http://www.gramota.ru/class/coach/tbgramota/45_109
- ✓ **Обучающие игры** - <http://www.gramota.ru/igra/>
- ✓ **Культура письменной речи** - <http://www.grammar.ru/SPR/?id=1.0>
- ✓ **Вам будет интересно заглянуть на страничку** - <http://www.kafedrarus.narod.ru/>
- ✓ **Полезные ссылки вы найдете также на** - <http://ruslit.ioso.ru/link.htm>
- ✓ **«Мастер класс для начинающих пользователей интерактивной доски»:**
http://www.it-n.ru/communities.aspx?cat_no=108426&tmpl=com
- ✓ **Вопросы по выполнению практических заданий** - «Мастер-класс, Часть I»: http://www.itn.ru/board.aspx?cat_no=108426&tmpl=Thread&BoardId=108429&ThreadId=83401&page=0
- ✓ **Фильм о возможностях интерактивной доски** - ено от PolyVision на странице <http://www.youtube.com/watch?v=0iaC7tx2RjM>