

*Политическая
раздробленность
Руси*

Удельная Русь


Любечский съезд (1097)


- Закрепил государственную раздробленность на Руси: отныне каждая ветвь княжеского рода владела своими наследственными землями.
- Династия Рюриковичей сильно разрослась, и это предопределило дальнейший распад государства.


Распад единого государства

- К середине XII века Русь раскололась на **15** княжеств, которые были лишь в формальной зависимости от Киева.
- В начале XIII века их стало уже около **50**.
- Русь стала политически похожа на **лоскутное одеяло**.



 Общая граница русских княжеств в начале XIII в.

 Границы отдельных русских княжеств в последней четверти XII в.

 Осваиваемые и зависимые территории

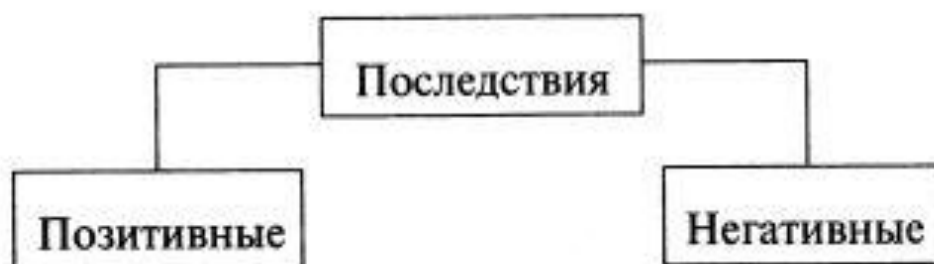
Ростов Центры формирующихся удельных княжеств

Понятие

Исторический период в истории Руси, который характеризуется тем, что, формально находясь в составе Киевской Руси, удельные княжества постепенно обособляются от Киева

Причины

1. Сохранение значительной племенной разобщенности в условиях господства натурального хозяйства
2. Развитие феодальной собственности на землю и рост удельного, княжеско-боярского землевладения
3. Борьба за власть между князьями и феодальные междоусобицы
4. Постоянные набеги кочевников и отток населения на северо-восток Руси
5. Упадок торговли по Днепру вследствие половецкой опасности и утраты Византией главенствующей роли в международной торговле
6. Рост городов как центров удельных земель



- ✓ Расцвет городов в удельных землях
- ✓ Складывание новых торговых путей

- ✓ Постоянные княжеские усобицы
- ✓ Дробление княжеств между наследниками
- ✓ Ослабление обороноспособности и политического единства страны

Феодальная раздробленность – закономерный этап исторического развития человеческого общества



Характеризуется

Положительное

- ✦ Рост городов, ремесла и торговли
- ✦ Культурное и хозяйственное развитие отдельных земель

Отрицательное

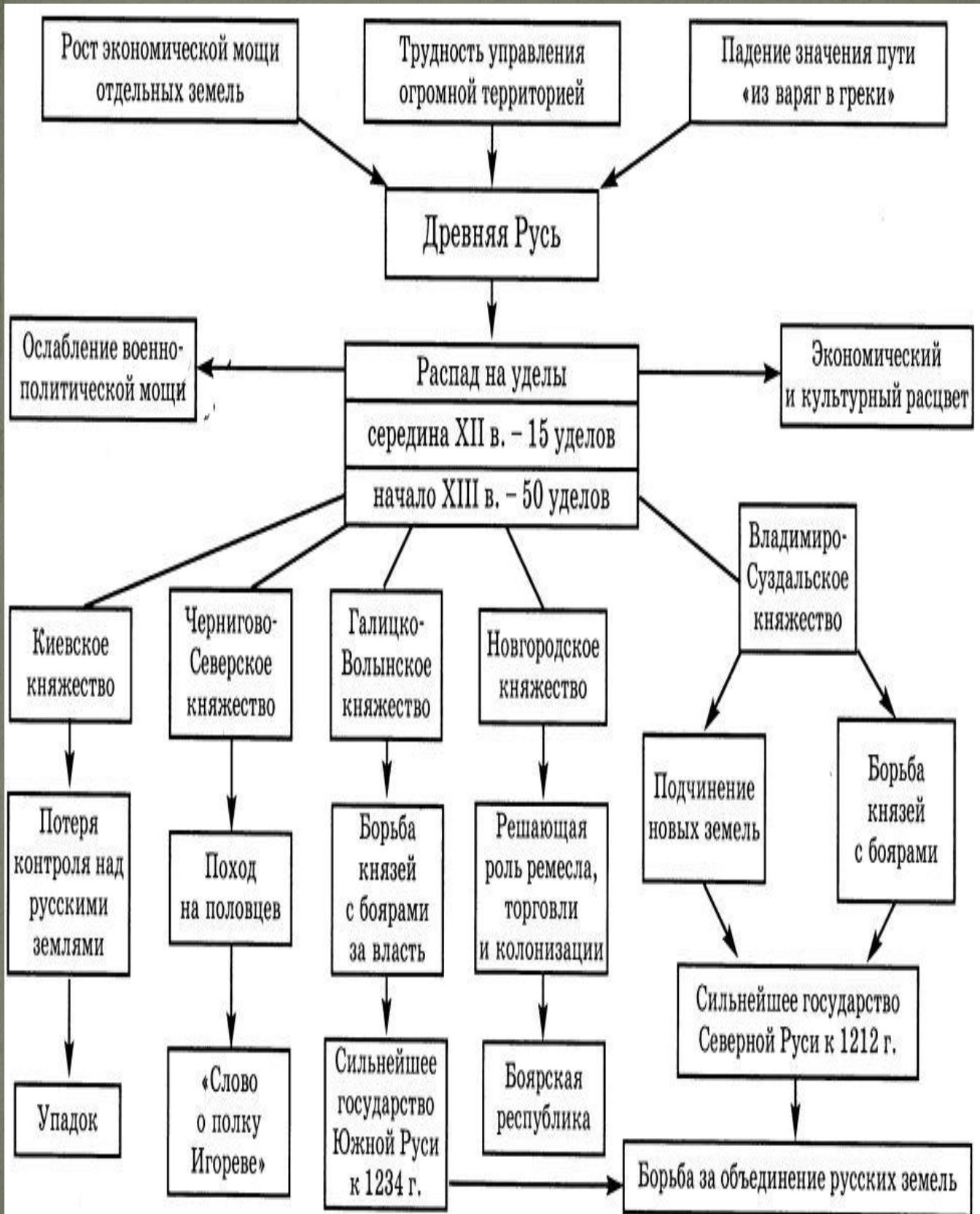
- ✦ Слабая центральная власть
- ✦ Самостоятельность местных князей и боярства
- ✦ Распад государства на отдельные княжества и земли
- ✦ Уязвимость для внешних врагов

Причины раздробленности.

1. Борьба князей за лучшие княжения и территории
2. Самостоятельность бояр-вотчинников в своих землях
3. Усиление экономического и политического могущества городов – центров местной княжеско-боярской власти
4. Упадок Киевской земли от набегов степняков

1134 г. – Смерть Мстислава Великого, последнего великого князя, державшего Русь в единстве. Распад государства на самостоятельные и полусамостоятельные княжества.


*Основные
центры
феодальной
раздроблен-
ности*





Киевское княжество

- Киев – «мать городов русских»
- Церковный центр русских земель.
- Средоточие наиболее плодородных земель на Руси.
- Наибольшее количество крупных вотчинных хозяйств .
- Наибольшее количество пахотных земель.
- Тысячи ремесленников, чьи изделия славились не только на Руси, но и далеко за ее пределами.
- Территория сильно сократилась.



 Общая граница русских княжеств в начале XIII в.

 Границы отдельных русских княжеств в последней четверти XII в.

 Осваиваемые и зависимые территории

Ростов Центры формирующихся удельных княжеств

ВНЕШНЯЯ ПОЛИТИКА.

- Остались в прошлом большая европейская политика и дальние походы.
- Два направления:
 - Изнуряющая борьба с половцами



- Соперничество с Владимиро-Суздальским княжеством .

Культура

- Сохранились прекрасные дворцы и храмы

- В монастыри (прежде всего в Киево-Печерский монастырь, или лавру) сходились паломники со всей Руси.



- В Киеве писалась и общерусская летопись.
- «Слово о полку Игореве»- литературное произведение, призывающее русских князей объединиться для защиты Родины. Автор горько сетует по поводу княжеских усобиц, осуждает безрассудный поступок князя Игоря (одиночный поход против половцев)

Чернигово-Северское княжество

- Чернигов – один из крупнейших русских городов.
- Мощное боярство, опирающееся на вотчинное земледелие.
- Свой епископ, величественные храмы, монастыри.
- Сильные, искушенные в боях, дружины у князей.
- Торговые связи черниговских купцов простирались по всей Руси и за ее пределами. Они торговали даже на рынках Лондона.



Общая граница русских княжеств в начале XIII в.



Осваиваемые и зависимые территории

Границы отдельных русских княжеств в последней четверти XII в.

Ростов

Центры формирующихся удельных княжеств

Немало крупных и известных городов:

- Новгород-Северский,
- Путивль,
- Любеч,
- Рыльск,
- Курск,
- Стародуб,
- Тмутаракань.

Позднее стали известны города

- ❖ Брянск,
- ❖ Козельск,
- ❖ Мосальск,
- ❖ Воротынский,
- ❖ Мценск.

Внешняя политика

- Черниговское княжество издавна включало в свой состав земли вплоть до Таманского полуострова, которые затем стали местом половецких кочевий.
- Особые отношения с половцами (Олег Святославович дружил с ними, половцы помогали ему в борьбе с Владимиром Мономахом)

Владими́ро-Сузда́льское кня́жество

Обособление от Киева
в 30-е гг. XII в.

Территория:
Северо-Восточная
Русь, междуречье Оки
и Волги

Особенности развития в удельный период:

1. Основная отрасль хозяйства — земледелие вследствие обилия плодородных земель, пригодных для растениеводства
2. Постоянный приток населения в поисках защиты от набегов кочевников и нормальных условий для ведения хозяйства
3. Нахождение княжества на пересечении торговых путей (по рекам Ока и Волга)
4. Быстрый рост городов | старые: Владимир, Суздаль, Ростов, Ярославль
| новые: Москва, Кострома, Переяславль-Залесский
5. Неограниченный характер власти князя и совещательные полномочия вече



Удел (удельное княжество) — княжеское владение на Руси
в XII—XVI вв.



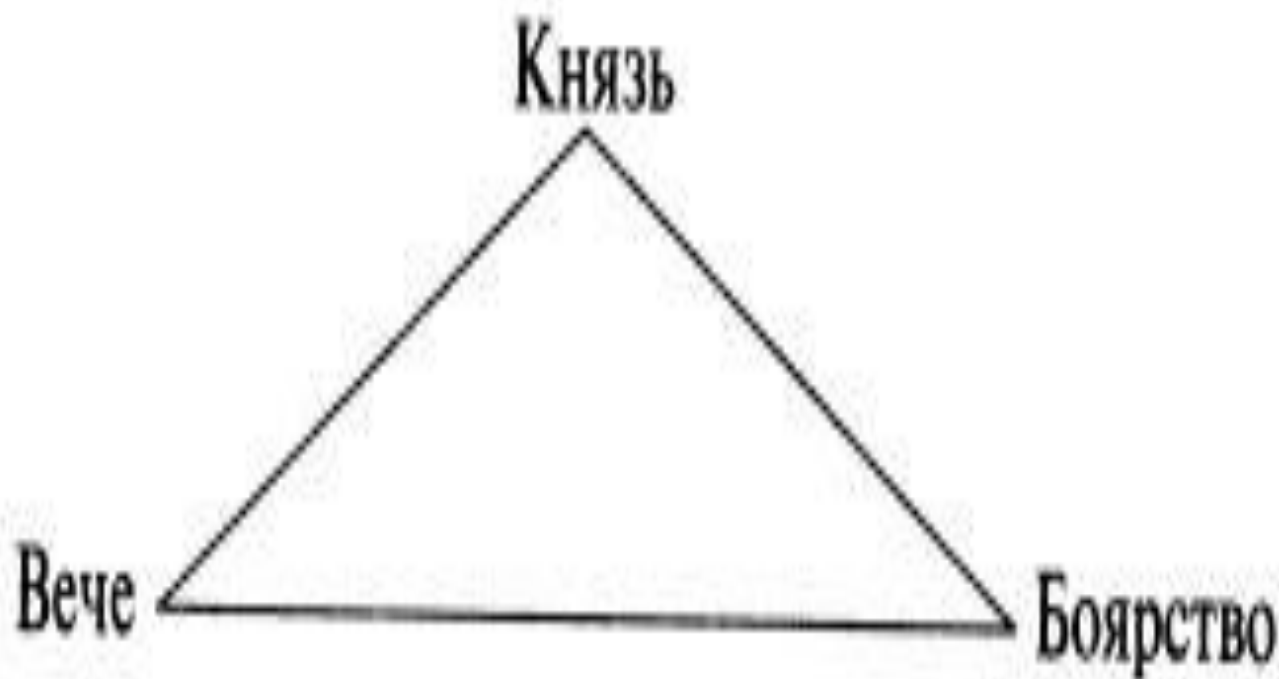
Общая граница русских княжеств в начале XIII в.

Осваиваемые и зависимые территории

Границы отдельных русских княжеств в последней четверти XII в.

Ростов
Центры формирующихся удельных княжеств

Политическая культура



**Удел (удельное княжество) — княжеское владение на Руси
в XII—XVI вв.**

<p>Особенности</p>	<p>Владими́ро-Сузда́льского княжества</p>
<p>Территориальные</p>	<p>Скудные земли, суровый климат. Лесная зона - защита от степняков</p>
<p>Экономические</p>	<p>С притоком населения с южнорусских земель (XI-XII вв.) усиливается освоение новых земель, появляются новые города</p>
<p>Социально-политические</p>	<p>В новых городах и землях слабые вече́вые традиции и слабое боярство, что обусловило сильную княжескую власть</p>



Князь Юрий Долгорукий 1125—1157 гг.

**Князь ростовский,
суздальский, переяславский
и великий князь киевский.
Шестой сын Владимира
Мономаха**



- При жизни Владимира Мономаха правил в Ростово-Суздальской земле
- Став самостоятельным, в 1125 г. перенес столицу из Ростова в Суздаль

- Проводил активную градостроительную политику. Основатель городов Юрьева-Польского, Дмитрова, Звенигорода и др.

- Считается основателем Москвы (1147), т.к. в связи с его именем «Москов» впервые упоминается в летописи

- Боролся за киевский престол и занимал его с 1149 по 1151 г. и с 1155 по 1157 г. Отравлен, по преданию, киевскими боярами

Князь Андрей Боголюбский 1157—1174 гг.

Сын Юрия Долгорукого



- Был посажен отцом в Вышгороде близ Киева, но в 1155 г. самовольно покинул его и обосновался во Владимире, где в 1157 г. стал «самовластцем» Владимиро-Суздальской земли
- Стремился к церковной самостоятельности от Киева, пытался создать обособленную Владимирскую метрополию, но Константинопольская церковь этого не разрешила
- Способствовал становлению на Руси культа Богородицы. В 1155 г. вывез из Вышгорода икону, ныне это одна из самых почитаемых святынь — Владимирская икона Божьей Матери
- Развивал идею богоизбранности Владимиро-Суздальского княжества и был инициатором установления новых праздников — Спаса (1 августа) и Покрова (1 октября)
- С 1159 г. боролся за подчинение Новгорода, воевал с волжскими булгарами
- В 1169—1170 гг. временно подчинил своей власти Киев и Новгород
- Политика Андрея Боголюбского, его желание править единолично вошли в противоречие с вечевыми и боярскими традициями. В результате против него был составлен заговор, и в 1174 г. он был убит своим ближайшим окружением

**Князь Всеволод III Большое Гнездо
1176—1212 гг.**

Сын Юрия Долгорукого

Наивысший
расцвет
княжества

Большая
семья — 12
детей

- Продолжил политику брата, князя Андрея Боголюбского, упрочив свою власть в княжестве и авторитет на Руси

- Подчинил своей власти Киев, Чернигов, Рязань, Новгород
- Успешно воевал с Волжской Булгарией и половцами

- При нем утвердился титул Великого князя Владимирского, который постепенно получает признание во всех русских княжествах, что нашло отражение в летописях

- Строительство во Владимире Дмитриевского собора и перестройка Успенского храма



Галицко-Волынское княжество

Территория Юго-Запада Руси, между реками Днепр и Прут, Карпаты



Особенности развития в удельный период

1. Старинный центр русского пашенного земледелия вследствие обилия плодородных земель
2. Развитие добычи каменной соли и снабжение ею территории Южной Руси
3. Активная внешняя торговля и рост городов
4. Борьба за главенство на Руси и овладение Киевом


Политическая структура

Вече ————— Князь ————— Боярство



— Общая граница русских княжеств в начале XIII в.

..... Границы отдельных русских княжеств в последней четверти XII в.

 Осваиваемые и зависимые территории

Ростов Центры формирующихся удельных княжеств

Особенности	Галицко-Волынского княжества
Территориальные	Плодородные земли, мягкий климат. Уязвимость для набегов кочевников
Экономические	Давний центр земледелия и торговли с Юго-Восточной и Центральной Европой, восточными странами
Социально-политические	Рано сложилось могущественное боярство, оспаривавшее власть князей

Особенности	Новгородской земли
Территориальные	Климат и почвы мало пригодны для земледелия. Форпост от западной агрессии
Экономические	Активная торговля с Волжской Булгарией, Прибалтикой, Северонемецкими городами, Скандинавией
Социально-политические	Слабая княжеская власть. Сильное боярство и купечество, которым принадлежала реальная политическая власть

Великий Новгород

Управление Новгородской боярской республикой





Общая граница русских княжеств в начале XIII в.

Осваиваемые и зависимые территории

Границы отдельных русских княжеств в последней четверти XII в.

Ростов Центры формирующихся удельных княжеств

Особенности развития в удельный период

1. Ведущие отрасли хозяйства — торговля и ремесло
2. Слабое развитие земледелия вследствие малого плодородия земли и суровых климатических условий
3. Широкое развитие промыслов: солеварение, производство железа, рыболовство, охота и пр.
4. Особое государственно-управленческое устройство Новгорода