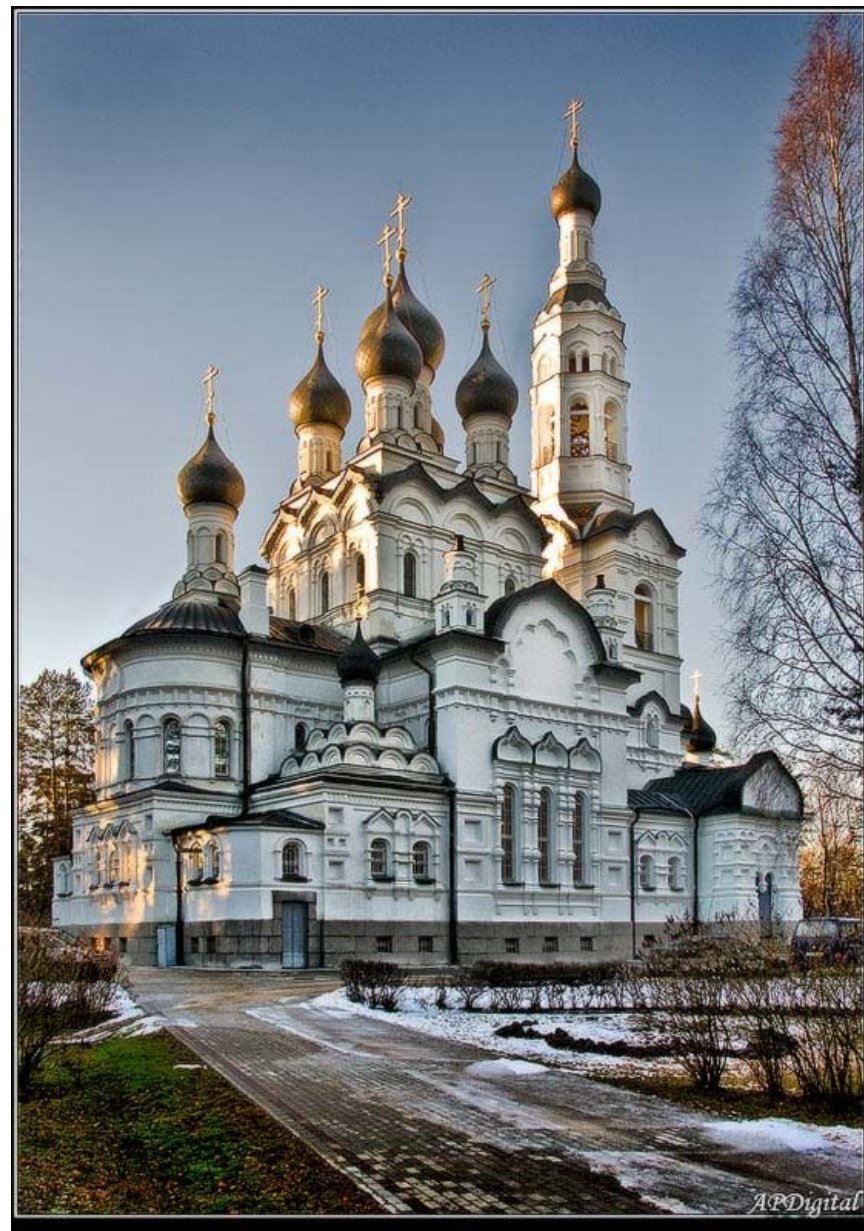


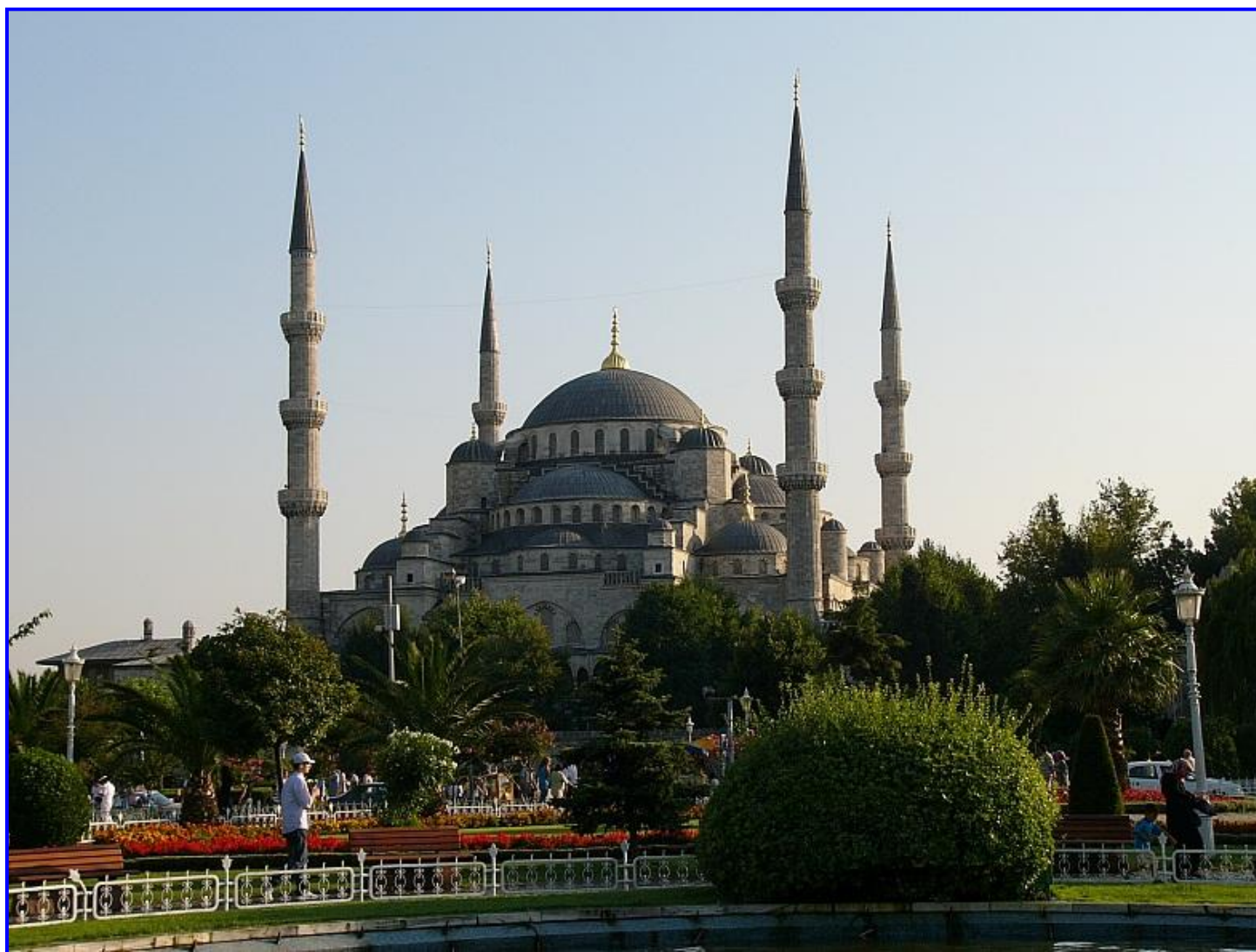
# Символика архитектуры православного храма

Выполнила:  
ученица 8 класса «А»  
МОУ Лицея №7  
Вавилова Анна

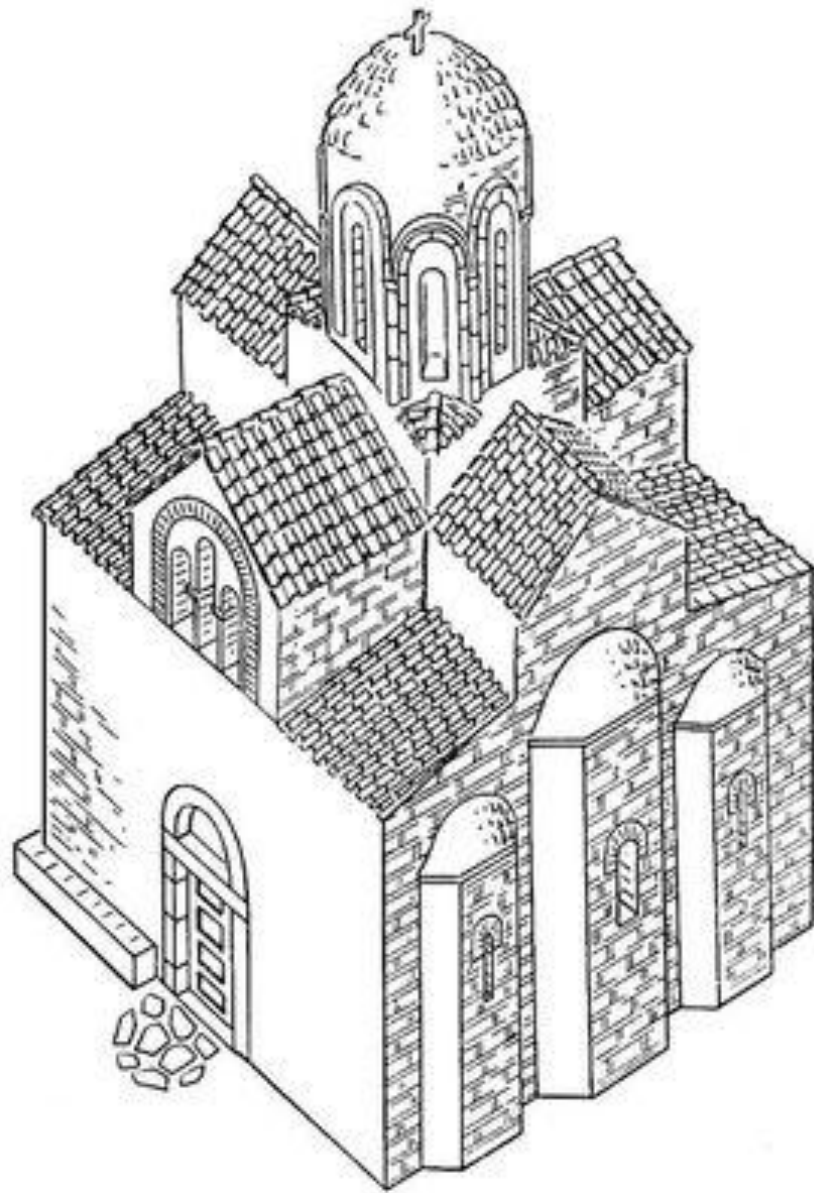
**Зримое воплощение церковного символизма – православный храм, который представляет собой наиболее «открытую», осознанную, продуманную систему смыслов. Православный храм включает в себе сложный, неисчерпаемый в своей обозримости символ.**



**Главный храм Византии назывался Софийским.  
Вместе с православием Русь унаследовала и  
крестово-купольную форму храма.**

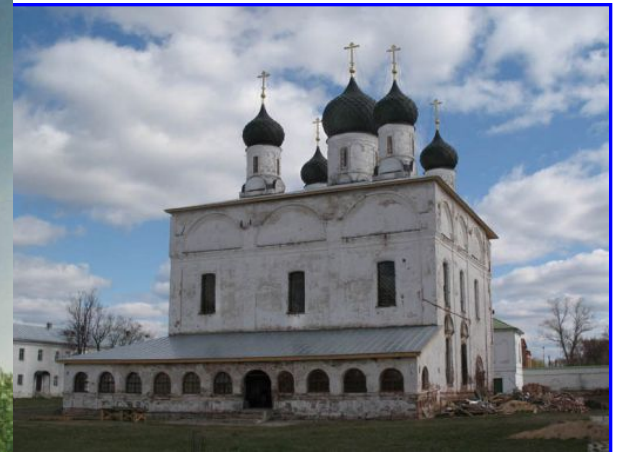
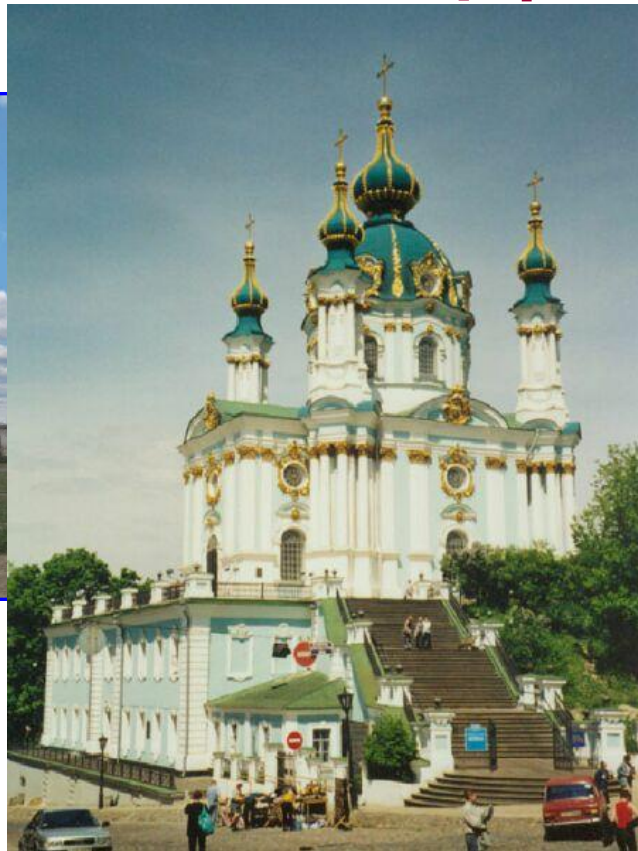
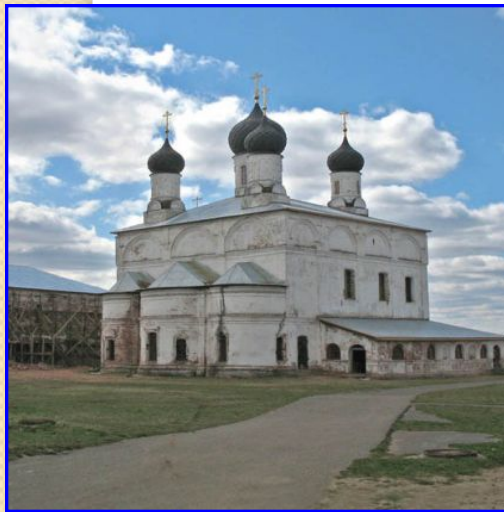


**Крестово-  
купольная церковь  
или собор в плане  
выделяют крест,  
что должно  
напоминать о  
распятии, о  
жертве,  
принесенной во  
имя всего  
человечества .**



# ***Многоглавие храмов***

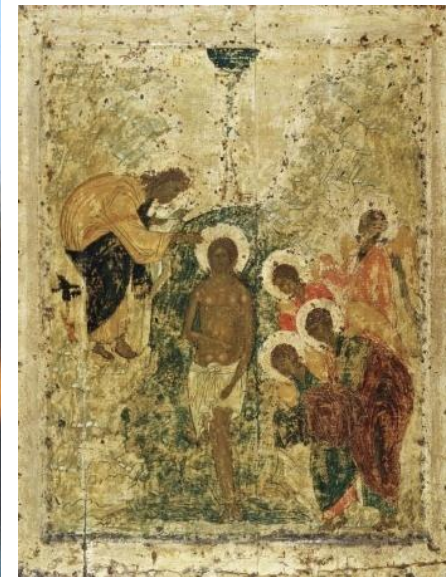
**Количество глав храма раскрывает в  
числовой символике иерархию устройства  
небесной Церкви.**



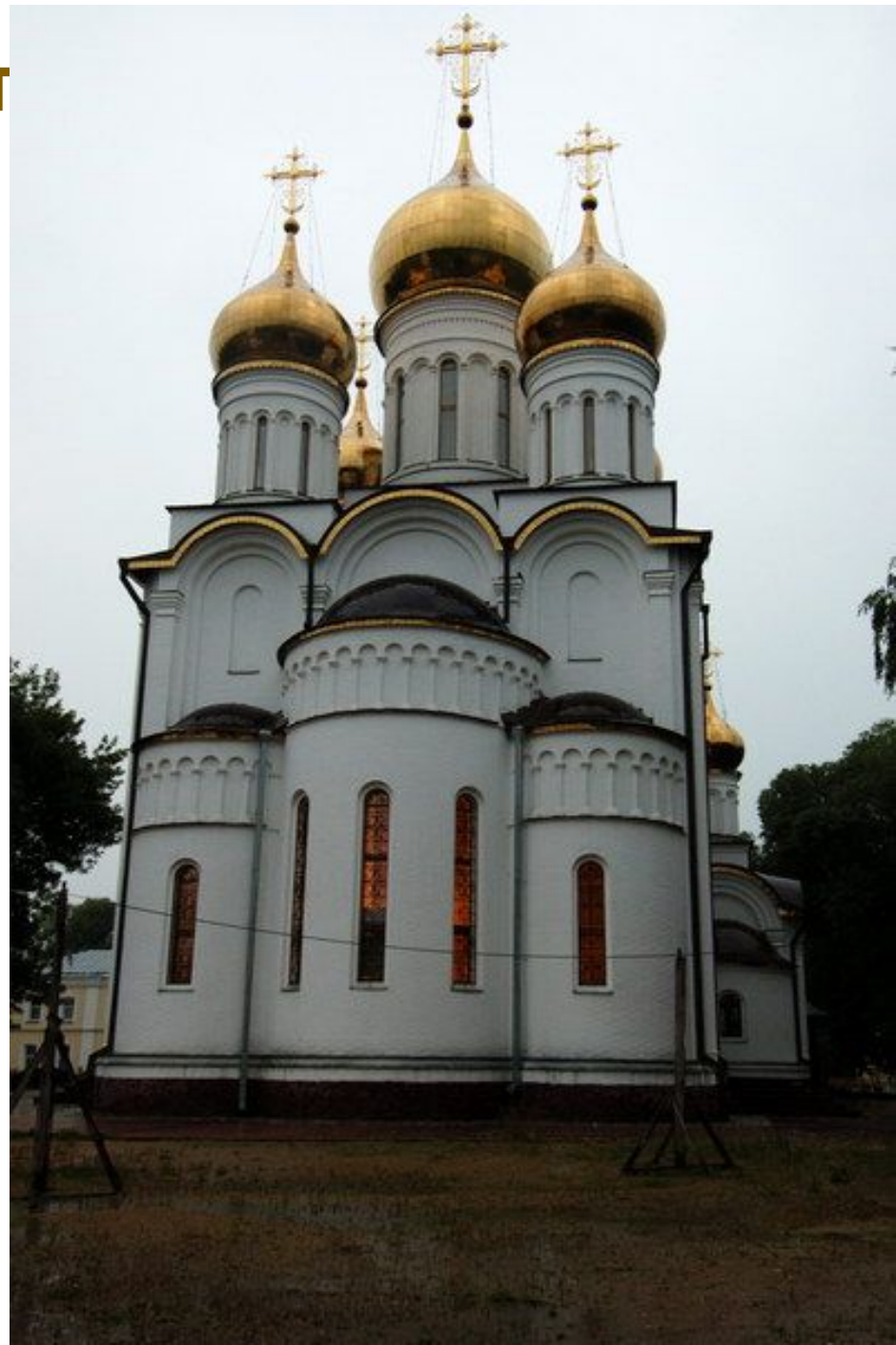
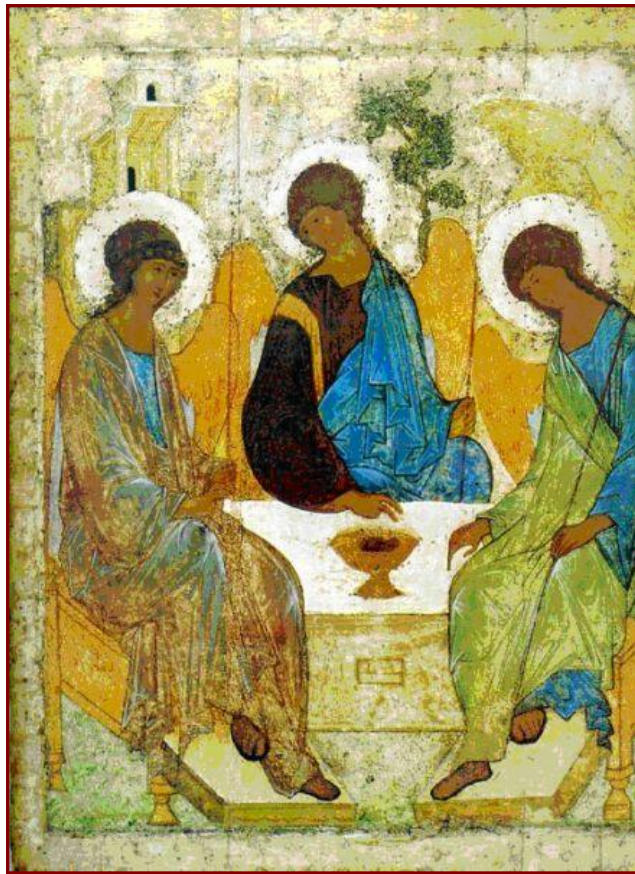
Одна глава знаменует единство Бога.



Две главы соответствуют двум  
естествам Богочеловека Иисуса Христа.



# Три главы знаменуют Святую Троицу.

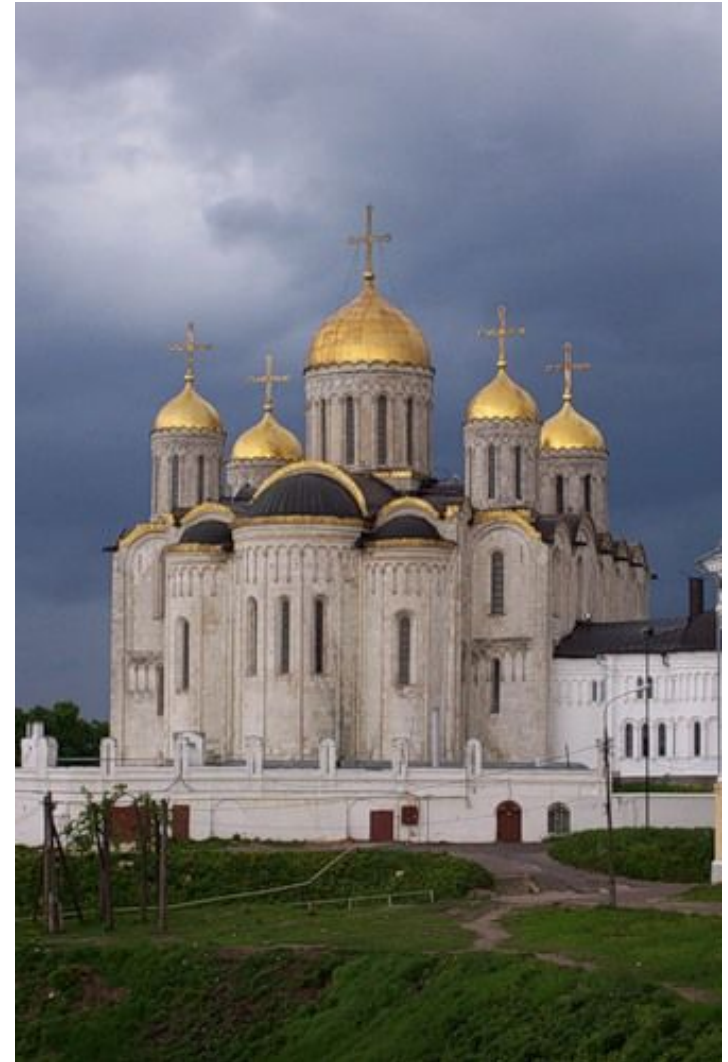




**Четыре главы  
обозначают  
Четвероевангелие  
и его  
распространение  
на четыре стороны  
света.**



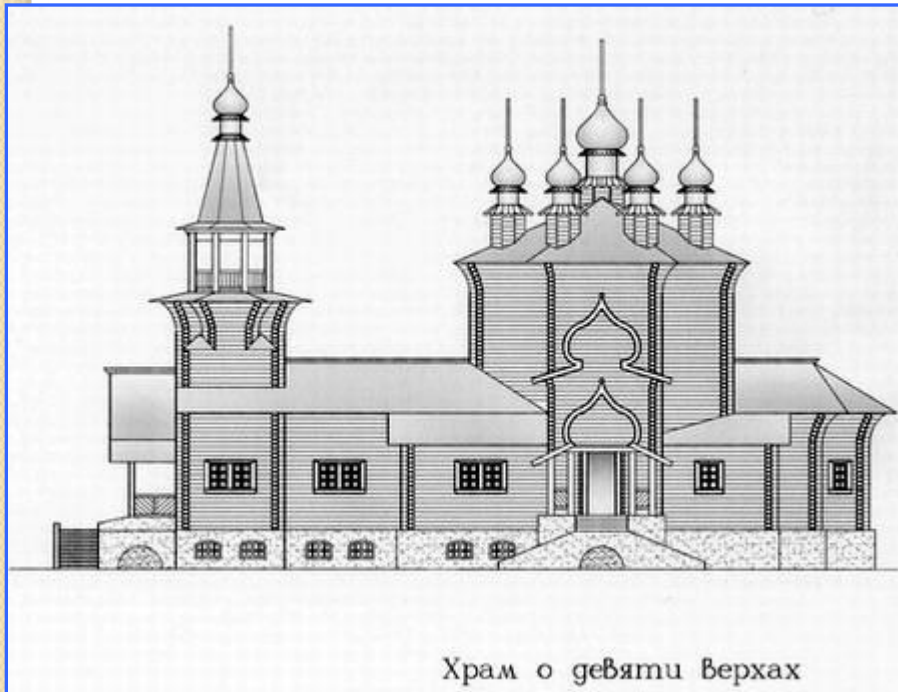
# Пять глав обозначают Господа Иисуса Христа и четырех евангелистов.



**Семь глав знаменуют семь таинств  
Церкви, семь даров Святого Духа,  
семь Вселенских соборов.**



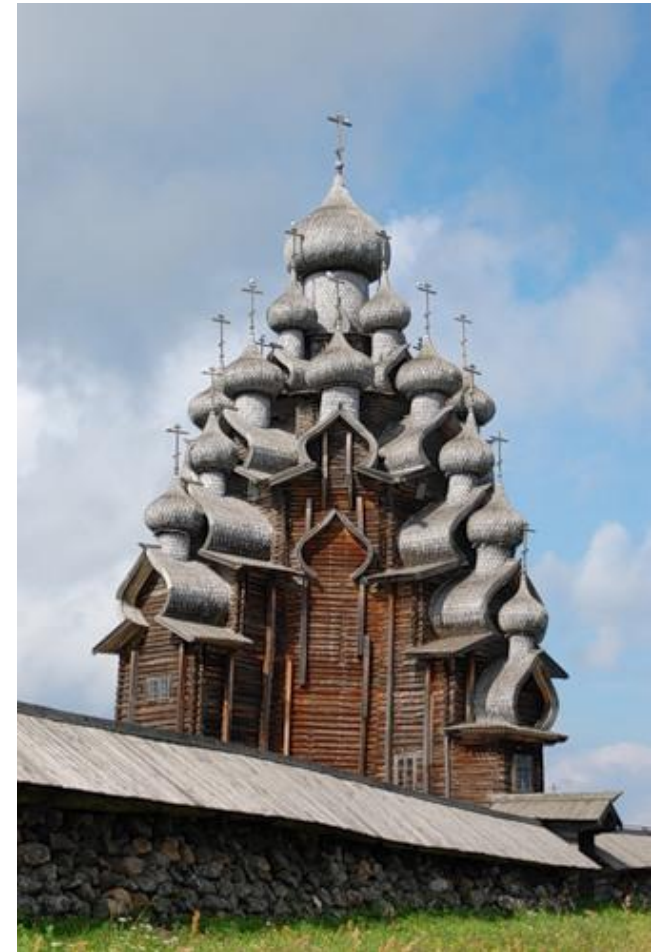
Девять глав связаны с образом небесной Церкви, состоящей из девяти чинов ангелов и девяти чинов праведников.



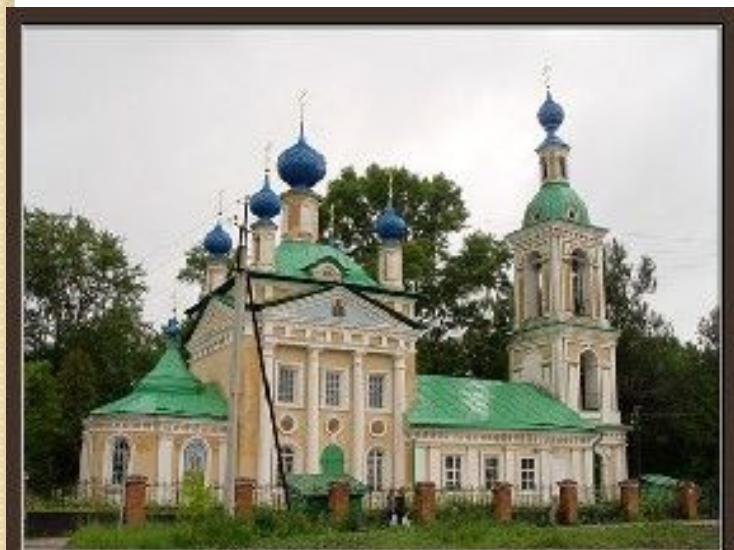
Храм о девяти верхах




# Тринадцать глав – знамение Господа Иисуса Христа и двенадцати апостолов.



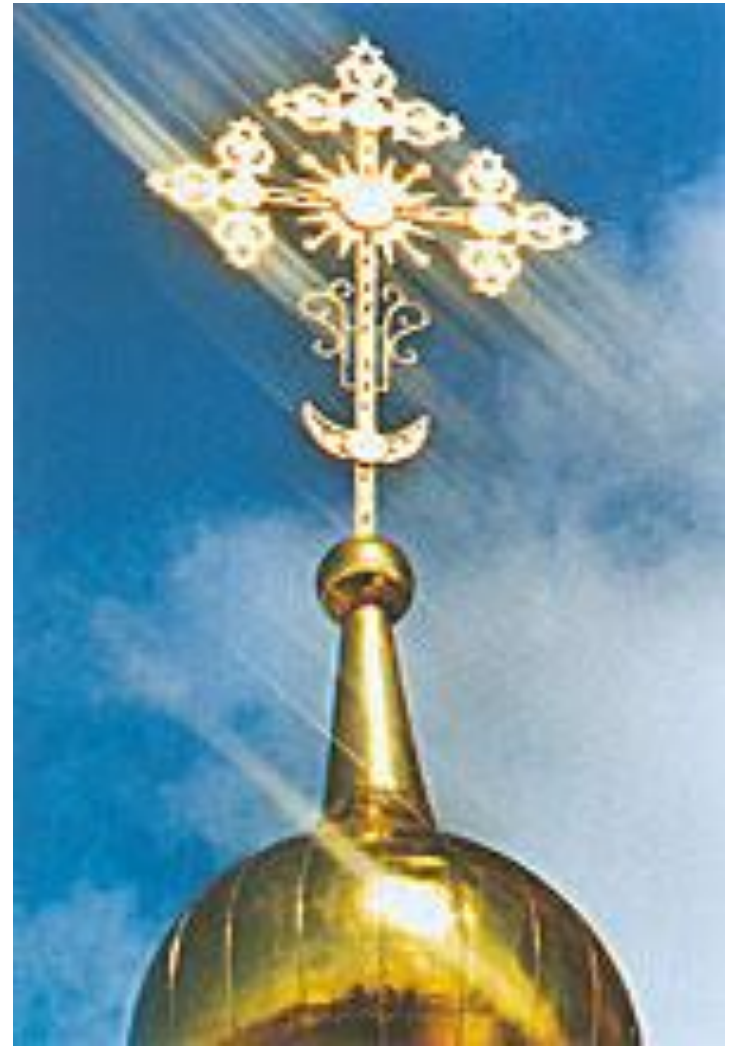
**Количество глав  
связано , кроме того,  
с посвящением  
главного престола  
храма, а также часто  
и с количеством  
престолов,  
соединенных в одном  
объеме.**





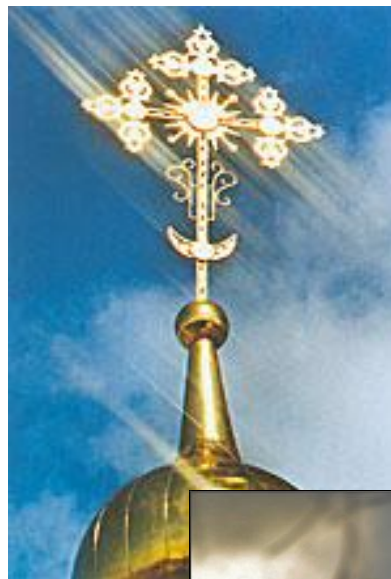
# **Православный накупольный крест**

По своей внешней форме накупольные кресты нередко отличаются от привычных нам восьмиконечных. Крест на куполе выражает идею храма как Дома Божия и корабля Спасения и имеет соответствующую символику.



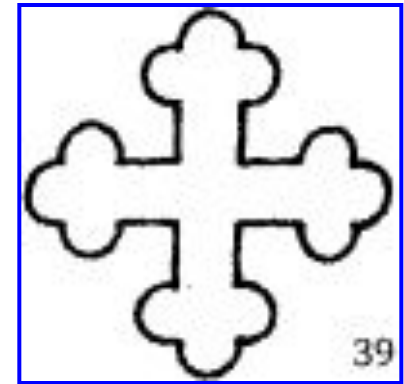


Полумесяц на православном кресте не имеет никакого отношения ни к мусульманской религии, ни к победе над мусульманами. Кресты с изображением цаты (полумесяца) украшали еще древние храмы: Церковь Покрова на Нерли (1165 год), Дмитриевский собор во Владимире (1197 год) и другие.



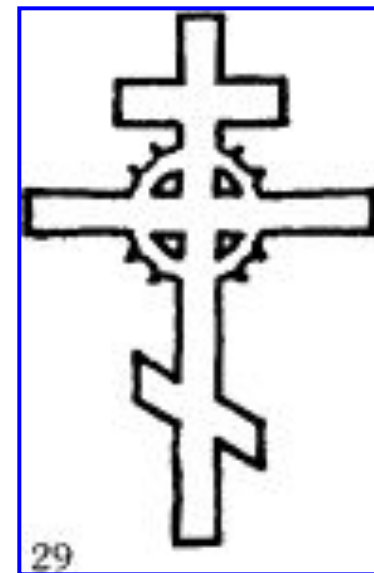
# Крест "трилистниковый"

В России эта форма креста употребляется чаще других.



# *Крест "терновый венец"*

Изображение креста с терновым венцом употребляется на протяжении многих веков у разных принявших христианство народов. Христос — добровольно взял на себя и чужие грехи, и смерть как последствие их, и терновые страдания, к ней ведущие по тернистому пути.



# Крест осмиконечный

Восьмиконечие - наиболее соответствует исторически достоверной форме креста, на котором был уже распят Христос



# Четырёхконечный крест

- Такой крестик - одна из любимых христианами и распространенных у них форм. Крестное дерево Христос окропил своей кровью, тем самым навеки придав кресту его силу. Капли крови Исккупителя и символизируют круглые капли в полудужьях четырех концов каплевидного креста.
- Существовали наперсные кресты такой формы и нательные. Очень часто каплевидный крест использовался для украшения богослужебных книг. В Российской государственной библиотеке хранится, например, греческое Евангелие XI века, титул которого украшен очень тонко исполненным каплевидным крестом.



# *Крест "виноградная лоза"*

- Обвивающая крест виноградная лоза с гроздьями ягод – символ Живого Христа. Главное значение виноградной лозы для христиан находилось в символической связи с Таинством причащения.



